




Монитор Dell S2721D/S2721DS

Руководство пользователя

Модель: S2721D/S2721DS
Зарегистрированная модель: S2721Db



-  **ПРИМЕЧАНИЕ: ПРИМЕЧАНИЕ** означает важную информацию, помогающую более эффективно использовать ваш компьютер.
-  **ВНИМАНИЕ! ВНИМАНИЕ** указывает на возможность повреждения аппаратных компонентов или утраты данных в случае несоблюдения инструкций.
-  **ПРЕДУПРЕЖДЕНИЕ: ПРЕДУПРЕЖДЕНИЕ** указывает на возможность повреждения имущества, несчастного случая или смерти.

Авторское право © 2020 Компания Dell Inc. или ее дочерние компании. Все права защищены. Dell, EMC и другие товарные знаки являются товарными знаками компании Dell Inc. или ее дочерних компаний. Другие товарные знаки могут быть товарными знаками их соответствующих владельцев.

Значение

Инструкции по технике безопасности	6
О вашем мониторе	7
Комплект поставки	7
Характеристики продукта	8
Детали монитора и органы управления	10
Вид спереди	10
Вид сзади	11
Вид снизу	13
Характеристики разрешения	17
Поддерживаемые видеорежимы	17
Предустановленные режимы отображения	18
Электрические характеристики	19
Физические характеристики	20
Характеристики окружающей среды	22
Назначение контактов	23
Политика в отношении качества ЖК-монитора и пикселей	25
Эргономика	25
Обращение с дисплеем и его переноска	27
Руководство по обслуживанию	28
Чистка монитора	28
Установка монитора	30
Подсоединение стойки - S2721D	30
Подсоединение стойки - S2721DS	33
Подключение монитора	35



Подключение кабеля HDMI и шнура питания.	36
Подключение кабеля DisplayPort (DP-на-DP) (опция) и шнура питания.	37
Прокладка кабелей	37
Включение монитора	38
Защита монитора с помощью замка Kensington (опция)	39
Снятие стойки монитора - S2721D	40
Снятие стойки монитора - S2721DS	41
Комплект для настенного крепления стандарта VESA (покупается дополнительно).	41
Работа с монитором.	43
Включите питание монитора	43
Органы управления на передней панели	43
Кнопка на передней панели	44
Использование экранного меню.	45
Доступ к системе меню	45
Предупреждающее сообщение на экране	58
Настройка максимального разрешения.	61
Наклон, разворот и регулировка по высоте.	62
Наклон.	62
Разворот (только S2721DS).	62
Регулировка по высоте (только S2721DS).	63
Поворот дисплея (только S2721DS)	63
Повернуть по часовой стрелке	64
Повернуть против часовой стрелки	64
Настройка параметров поворота экрана.	65
Поиск и устранение неполадок	66
Самопроверка.	66
Встроенная диагностика.	67



Типичные неполадки	68
Неполадки, характерные для данного изделия	72
Проблемы с динамиками	73
Приложение	74
Уведомления ФКС (только для США) и другая нормативная информация	74
Этот ярлык и информация предназначены только для Узбекистана	74
Обращение в компанию Dell	75
База данных Европейского Союза по продуктам для поиска данных о классе энергоэффективности и информационных листовок.	75



инструкции по технике безопасности

△ ВНИМАНИЕ! Применение средств управления, регулировок или процедур, отличных от тех, что предписаны в настоящей документации, может вызвать шок, поражение электрическим током и/или механические травмы.


- Положите монитор на твердую поверхность и обращайтесь с ним осторожно. Хрупкий экран можно повредить, если его уронить или резко ударить.
- Обязательно убедитесь, что номинальные электрические характеристики монитора соответствуют параметрам вашей сети электропитания.
- Храните монитор при комнатной температуре. Слишком высокая или низкая температура могут оказать вредное влияние на жидкие кристаллы матрицы дисплея.
- Не подвергайте монитор сильным вибрациям или толчкам. Например, не перевозите монитор в багажнике автомобиля.
- Отсоединяйте монитор от электрической розетки, если не собираетесь использовать его долгое время.
- Во избежание поражения электрическим током не снимайте никакие крышки и не касайтесь внутренних компонентов монитора.




О вашем мониторе

Комплект поставки

В комплект поставки монитора входят компоненты, показанные в следующей таблице. В случае отсутствия любого компонента обратитесь в компанию Dell. Дополнительные сведения см. в разделе [Обращение в компанию Dell](#).

 **ПРИМЕЧАНИЕ:** Некоторые компоненты могут не поставляться вместе с монитором, а продаваться отдельно. Некоторые функции могут быть недоступны в определенных странах.

 **ПРИМЕЧАНИЕ:** Если вы купили стойку отдельно у другого продавца, то для ее подсоединения выполните инструкции по установке, прилагаемые к этой стойке.

Изображение компонента	Описание компонента
	Дисплей
<p>a</p>  <p>b</p> 	Подъемник стойки: a. S2721D b. S2721DS
<p>a</p>  <p>b</p> 	Основание стойки: a. S2721D b. S2721DS



	Крышка винта VESA™ (только S2721D)
	Шнур питания (разный для разных стран)
	Кабель HDMI
	<ul style="list-style-type: none"> • Краткое руководство по установке • Информация о технике безопасности, экологических и нормативных требованиях

Характеристики продукта


ЖК-дисплей **Dell S2721D/S2721DS** на основе активной матрицы тонкопленочных транзисторов (TFT) с диодной подсветкой.

Характеристики монитора:

- Видимая область экрана: 68,47 см (27 дюймов) по диагонали. Разрешение 2560 x 1440 (16:9), поддержка полноэкранного режима при более низком разрешении.
- Поддержка функции AMD FreeSync™, частота обновления 75 Гц и малое время отклика 4 мс (серый-серый) в режиме **Предельный***.
- Гамма воспроизводимых цветов: 99% sRGB.
- Возможность подключения цифровых сигналов через разъемы DisplayPort и HDMI.
- S2721D: Возможность наклона.
- S2721DS: Возможности настройки угла наклона, разворота, поворота и регулировки по высоте.



- Два встроенных динамика.
- Съёмная стойка и крепежные отверстия с шагом 100 мм для крепления на стене, соответствующие стандарту VESA™.
- Поддержка технологии Plug and Play (если ее поддерживает ваш компьютер).
- Настройка и установка оптимальных значений параметров экрана при помощи экранного меню.
- Блокировка кнопки питания и экранных кнопок.
- Гнездо замка безопасности.
- ≤ 0,3 Вт в режиме ожидания.
- Экран с функцией устранения мерцания оптимален и удобен для глаз.

 **ПРЕДУПРЕЖДЕНИЕ: Возможное излучение синего света от монитора в течение долгого времени может причинить вред глазам, вызвать зрительное утомление или напряжение глаз, зрительную усталость из-за работы с цифровыми устройствами и т.п. Функция ComfortView призвана уменьшить количество синего света, излучаемого монитором, и обеспечить оптимальное и комфортное использование.**

*Время отклика 4 мс (серый-серый) достигается в режиме **Предельный** для уменьшения видимой размытости движущегося изображения и повышения отзывчивости изображения. Однако, это может привести к появлению на изображении некоторых незначительных, но заметных визуальных артефактов. Поскольку каждая система настраивается индивидуально и у каждого пользователя свои собственные потребности, мы советуем пользователям поэкспериментировать с разными режимами и найти подходящие им настройки.



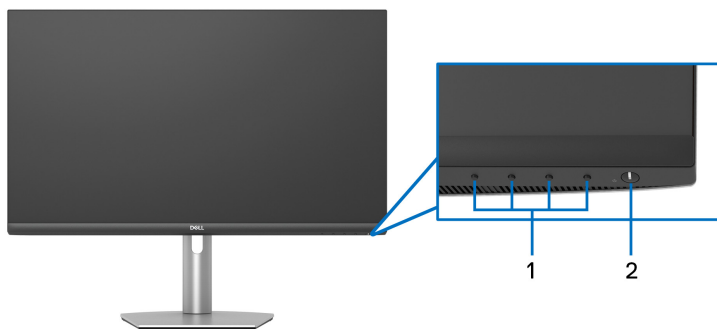
Детали монитора и органы управления

Вид спереди

S2721D



S2721DS

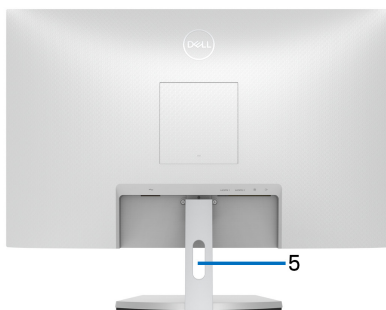
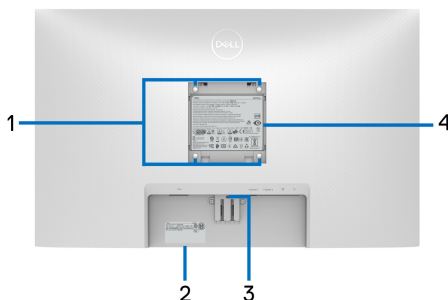


№	Описание	Назначение
1	Функциональные кнопки	Дополнительные сведения см. в разделе Работа с монитором .
2	Кнопка включения/выключения питания (со светодиодным индикатором)	Включение и выключение монитора.



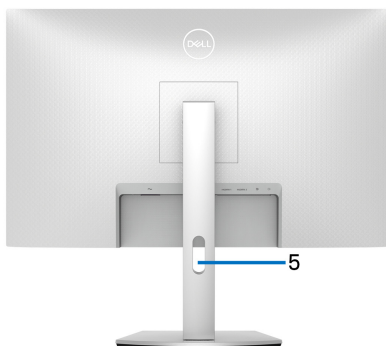
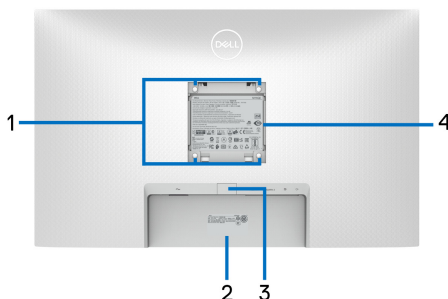
Вид сзади

S2721D



Вид сзади - монитор на стойке

S2721DS



Вид сзади - монитор на стойке

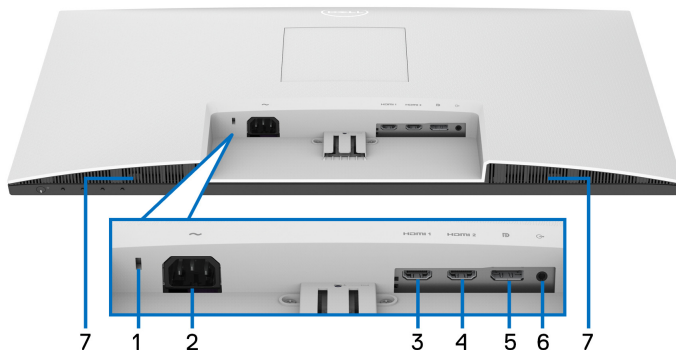
№	Описание	Назначение
1	Крепёжные отверстия по стандарту VESA (100 мм x 100 мм - сзади под закрытой крышкой)	Монитор можно закрепить на стене при помощи соответствующего стандарту VESA набора настенного крепления (100 мм x 100 мм).



2	Штрих-код, серийный номер и этикетка с сервисным тегом	Номер на этой этикетке вам будет нужно назвать при обращении в службу технической поддержки компании Dell. Сервисный номер - это уникальный буквенно-цифровой идентификатор, по которому сервисные специалисты Dell идентифицируют аппаратные компоненты в вашем мониторе и узнают информацию о гарантии.
3	Кнопка отсоединения стойки	Отсоединение стойки от монитора.
4	Этикетка с информацией о соответствии требованиям регулирующих органов	Перечень сертификатов регулирующих органов.
5	Отверстие для укладки кабелей	Для упорядочивания кабелей пропускайте их через это отверстие.

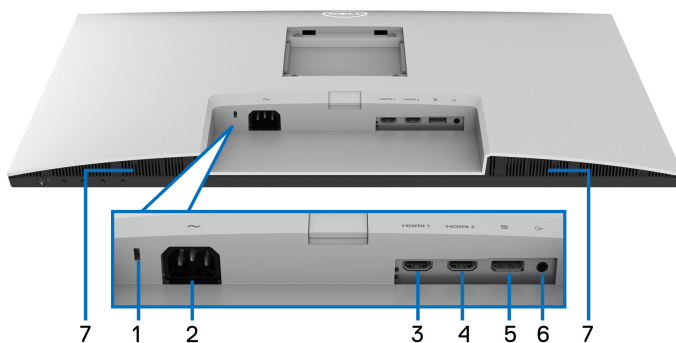


Вид снизу
S2721D



Вид снизу без стойки монитора

S2721DS



Вид снизу без стойки монитора

№	Описание	Назначение
1	Гнездо замка безопасности	Запирает монитор с помощью замка (замок не входит в комплект поставки).
2	Разъем питания	Подсоедините шнур питания (входит в комплект поставки вашего монитора).



3	Разъем HDMI (HDMI 1)	Подключите к компьютеру с помощью кабеля HDMI (входит в комплект поставки вашего монитора).
4	Разъем HDMI (HDMI 2)	Подключите к компьютеру с помощью кабеля HDMI (входит в комплект поставки вашего монитора).
5	DisplayPort	Подключите кабель DisplayPort от компьютера.
6	Разъем линейного выхода	Подключите динамики. ПРИМЕЧАНИЕ: Этот разъем не предназначен для подключения наушников.
7	Динамики	Служат для вывода звука.



Технические характеристики монитора

Модель	S2721D	S2721DS
Тип экрана	ЖК-экран с активной матрицей, технология TFT	
Технология панели	IPS	
Соотношение сторон	16:9	
Видимое изображение		
Диагональ	684,7 мм (27 дюймов)	
Ширина (активная область)	596,7 мм (23,49 дюймов)	
Высота (активная область)	335,7 мм (13,21 дюймов)	
Общая площадь	200312,2 мм ² (310,30 дюймов ²)	
Шаг пикселей	0,2331 x 0,2331 мм	
Количество пикселей на дюйм (PPI)	108,79	
Угол обзора		
По вертикали	178° (тип.)	
По горизонтали	178° (тип.)	
Яркость экрана	350 кд/м ² (тип.)	
Коэффициент контрастности	1000 к 1 (тип.)	
Покрытие лицевой панели	Антибликовая обработка переднего поляризатора (дымчатость 25%, прочность 3H)	
Подсветка	Система белой светодиодной подсветки по краям	



Время отклика	<p>8 мс (серый-серый) в режиме Обычное 5 мс (серый-серый) в режиме Быстро 4 мс (серый-серый) в режиме Предельный*</p> <p>*Время отклика 4 мс (серый-серый) достигается в режиме Предельный для уменьшения видимой размытости движущегося изображения и повышения отзывчивости изображения. Однако, это может привести к появлению на изображении некоторых незначительных, но заметных визуальных артефактов. Поскольку каждая система настраивается индивидуально и у каждого пользователя свои собственные потребности, мы советуем пользователям поэкспериментировать с разными режимами и найти подходящие им настройки.</p>
Глубина представления цвета	16,7 млн цветов
Гамма воспроизводимых цветов	sRGB 99% (тип.)
Возможности подключений	<ul style="list-style-type: none"> • 1 разъем DisplayPort, версия 1.2 • 2 разъема HDMI, версия 1.4 • 1 разъем линейного аудиовыхода
Ширина рамки (от края монитора до активной области)	
Сверху	7,4 мм
Слева/справа	7,4 мм/7,4 мм
Снизу	21,6 мм



Возможности регулировки		
Наклон	от -5° до 21°	от -5° до 21°
Разворот	Не применимо	от -30° до 30°
Переворот	Не применимо	от -90° до 90°
Регулируемая по высоте стойка	Не применимо	110 мм
Встроенные динамики	2 x 3 Вт для вывода звука	
Совместимость с Dell Display Manager	Простая организация и другие ключевые функции	
Безопасность	Гнездо замка безопасности (кабельный замок продается отдельно)	

Характеристики разрешения

Модель	S2721D/S2721DS
Частота строк	30 - 115 кГц (авто)
Частота кадров	48 - 75 Гц (авто)
Максимальное предустановленное разрешение	2560 x 1440 при 75 Гц

Поддерживаемые видеорежимы

Модель	S2721D/S2721DS
Поддерживаемые режимы отображения видео (HDMI и DisplayPort)	480p, 480i, 576p, 576i, 720p, 1080i, 1080p, QHD



Предустановленные режимы отображения

Режим отображения	Частота строк (кГц)	Частота кадров (Гц)	Частота обновления пикселей (МГц)	Полярность синхронизации (гор./верт.)
720 x 400	31,50	70,10	28,30	-/+
VESA, 640 x 480	31,50	59,90	25,20	-/-
VESA, 640 x 480	37,50	75,00	31,50	-/-
VESA, 800 x 600	37,90	60,30	40,00	+/+
VESA, 800 x 600	46,90	75,00	49,50	+/+
VESA, 1024 x 768	48,40	60,00	65,00	-/-
VESA, 1024 x 768	60,00	75,00	78,80	+/+
VESA, 1152 x 864	67,50	75,00	108,00	+/+
VESA, 1280 x 1024	64,00	60,00	108,00	+/+
VESA, 1280 x 1024	80,00	75,00	135,00	+/+
VESA, 1600 x 900	60,00	60,00	108,00	+/+
VESA, 1920 x 1080	67,50	60,00	148,50	+/+
2048 x 1080	66,70	60,00	147,18	+/-
2560 x 1440	88,80	59,95	241,50	+/-
2560 x 1440	111,90	74,97	304,25	+/-

 **ПРИМЕЧАНИЕ:** Этот монитор поддерживает функцию AMD FreeSync™.



Электрические характеристики

Модель	S2721D/S2721DS
Входные видеосигналы	HDMI 1.4/DisplayPort 1.2, 600 мВ для каждой дифференциальной линии, входное сопротивление 100 Ω на дифференциальную пару
Входное перем. напряжение/частота/ сила тока	100-240 В перем. тока / 50 Гц или 60 Гц ± 3 Гц / 1,5 А (тип.)
Пусковой ток	<ul style="list-style-type: none">• 120 В: 30 А (макс.) при 0°С (холодный запуск)• 240 В: 60 А (макс.) при 0°С (холодный запуск)
Потребляемая мощность	<ul style="list-style-type: none">• 0,2 Вт (режим Выкл.)¹• 0,2 Вт (режим ожидания)¹• 19 Вт (режим Вкл.)¹• 40 Вт (макс.)²• 15,6 Вт (Pon)³• 48,54 кВт/час (ТЕС)³

¹ Как определено в EU 2019/2021 и EU 2019/2013.

² Настройка макс. яркости и контрастности.

³ Pon: Энергопотребление в режиме Вкл. - согласно определению в версии Energy Star 8.0.

ТЕС: Общее энергопотребление в кВт/час - согласно определению в версии Energy Star 8.0.

Этот документ предназначен только для информирования и содержит данные, полученные в лабораторных условиях. Ваше изделие может иметь другие рабочие показатели в зависимости от программного обеспечения, компонентов и заказанных вами периферийных устройств. Мы не берем на себя обязательства по обновлению данной информации.

Поэтому заказчику не следует полагаться на эту информацию при принятии решений о допустимых параметрах электросети и т.п. Мы не даем никаких гарантий, явно выраженных или подразумеваемых, относительно точности и полноты данной информации.



ПРИМЕЧАНИЕ: Этот монитор сертифицирован на соответствие стандарту ENERGY STAR. Это устройство отвечает требованиям стандарта ENERGY STAR при использовании стандартных заводских настроек, которые можно восстановить, выбрав функцию "Заводские настройки" в экранном меню. Изменение стандартных заводских настроек или включение других функций может увеличить энергопотребление сверх предельных значений, установленных стандартом ENERGY STAR.



Физические характеристики

Модель	S2721D	S2721DS
Тип сигнального кабеля	<ul style="list-style-type: none"> • Цифровой: HDMI, 19-контактный разъем • Цифровой: DisplayPort, 20-контактный разъем (кабель не входит в комплект поставки) 	
<p>ПРИМЕЧАНИЕ: Мониторы Dell спроектированы для оптимальной работы с видеокабелями, входящими в комплект поставки мониторов. Dell не контролирует поставщиков разных кабелей, предлагаемых на рынке, типы материалов, коннекторы и технологические процессы, используемые при изготовлении этих кабелей, поэтому Dell не гарантирует качество видео, передаваемого по кабелям, не входящими в комплект поставки мониторов Dell.</p>		
Размеры (со стойкой)		
Высота	453,4 мм (17,85 дюймов)	<ul style="list-style-type: none"> • В поднятом положении: 510,1 мм (20,08 дюймов) • В опущенном положении: 400,1 мм (15,75 дюймов)



Ширина	611,6 мм (24,08 дюймов)	611,6 мм (24,08 дюймов)
Глубина	186,8 мм (7,35 дюймов)	174,7 мм (6,88 дюймов)
Размеры (без стойки)		
Высота	364,6 мм (14,35 дюймов)	364,6 мм (14,35 дюймов)
Ширина	611,6 мм (24,08 дюймов)	611,6 мм (24,08 дюймов)
Глубина	55,4 мм (2,18 дюймов)	55,4 мм (2,18 дюймов)
Размеры стойки		
Высота	176,0 мм (6,93 дюймов)	<ul style="list-style-type: none"> • В поднятом положении: 403,1 мм (15,87 дюймов) • В опущенном положении: 364,8 мм (14,36 дюймов)
Ширина	257,2 мм (10,13 дюймов)	257,0 мм (10,12 дюймов)
Глубина	186,8 мм (7,35 дюймов)	174,7 мм (6,88 дюймов)
Вес		
Вес с упаковкой	7,9 кг (17,42 фунт.)	8,9 кг (19,62 фунт.)
Вес вместе со стойкой в сборе и кабелями	5,4 кг (11,90 фунт.)	6,2 кг (13,67 фунт.)
Вес без стойки в сборе (для настенного крепления или монтажа по стандарту VESA - без кабелей)	4,4 кг (9,70 фунт.)	4,4 кг (9,70 фунт.)
Вес стойки в сборе	0,7 кг (1,54 фунт.)	1,5 кг (3,31 фунт.)



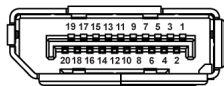
Характеристики окружающей среды

Модель	S2721D/S2721DS
Соответствие стандартам	
<ul style="list-style-type: none">• Монитор, сертифицированный по стандарту ENERGY STAR• Совместимость со стандартом RoHS• Дисплеи, сертифицированные на соответствие стандарту TCO• Монитор без бромированных огнестойких добавок/поливинилхлорида (за исключением внешних кабелей)• Стекло, не содержащее мышьяк, и панель, не содержащая ртути	
Температура	
При работе	от 0°C до 40°C (от 32°F до 104°F)
При хранении	<ul style="list-style-type: none">• Хранение: от -20°C до 60°C (от -4°F до 140°F)• Транспортировка: от -20°C до 60°C (от -4°F до 140°F)
Влажность	
При работе	от 10% до 80% (без образования конденсата)
При хранении	<ul style="list-style-type: none">• Хранение: от 5% до 90% (без образования конденсата)• Транспортировка: от 5% до 90% (без образования конденсата)
Высота	
При работе	5000 м (16404 фута) (макс.)
При хранении	12192 м (40000 футов) (макс.)
Теплорассеяние	<ul style="list-style-type: none">• 119,42 британских тепловых единиц/час (макс.)• 64,83 британских тепловых единиц/час (тип.)



Назначение контактов

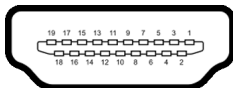
Разъем DisplayPort



Номер контакта	20-контактный разъем подключенного сигнального кабеля
1	ML3 (n)
2	ЗЕМЛЯ
3	ML3 (p)
4	ML2 (n)
5	ЗЕМЛЯ
6	ML2 (p)
7	ML1 (n)
8	ЗЕМЛЯ
9	ML1 (p)
10	ML0 (n)
11	ЗЕМЛЯ
12	ML0 (p)
13	ЗЕМЛЯ
14	ЗЕМЛЯ
15	AUX (p)
16	ЗЕМЛЯ
17	AUX (n)
18	Обнаружение горячего подключения
19	Re-PWR
20	+3,3 V DP_PWR



Разъем HDMI



Номер контакта	19-контактный разъем подключенного сигнального кабеля
1	TMDS ДАННЫЕ 2+
2	TMDS ДАННЫЕ 2, ЭКРАН
3	TMDS ДАННЫЕ 2-
4	TMDS ДАННЫЕ 1+
5	TMDS ДАННЫЕ 1, ЭКРАН
6	TMDS ДАННЫЕ 1-
7	TMDS ДАННЫЕ 0+
8	TMDS ДАННЫЕ 0, ЭКРАН
9	TMDS ДАННЫЕ 0-
10	TMDS ТАКТОВЫЙ СИГНАЛ+
11	TMDS ТАКТОВЫЙ СИГНАЛ, ЭКРАН
12	TMDS ТАКТОВЫЙ СИГНАЛ-
13	CEC
14	Зарезервировано (нормально замкнутое состояние в устройстве)
15	DDC ТАКТОВЫЙ СИГНАЛ (SCL)
16	DDC ДАННЫЕ (SDA)
17	Земля DDC/CEC
18	ПИТАНИЕ +5 В
19	ОБНАРУЖЕНИЕ ГОРЯЧЕГО ПОДКЛЮЧЕНИЯ



Политика в отношении качества ЖК-монитора и пикселей

В процессе производства ЖК мониторов допускается фиксация одного или нескольких пикселей в неизменяемом состоянии. Эти пиксели малозаметны, и они не влияют на качество отображения или эксплуатационные характеристики монитора. Дополнительные сведения о Политике компании Dell в отношении качества мониторов и пикселей см. на веб-сайте www.dell.com/pixelguidelines.

Эргономика

△ **ВНИМАНИЕ!** Неправильное или слишком долгое использование клавиатуры может привести к травме.

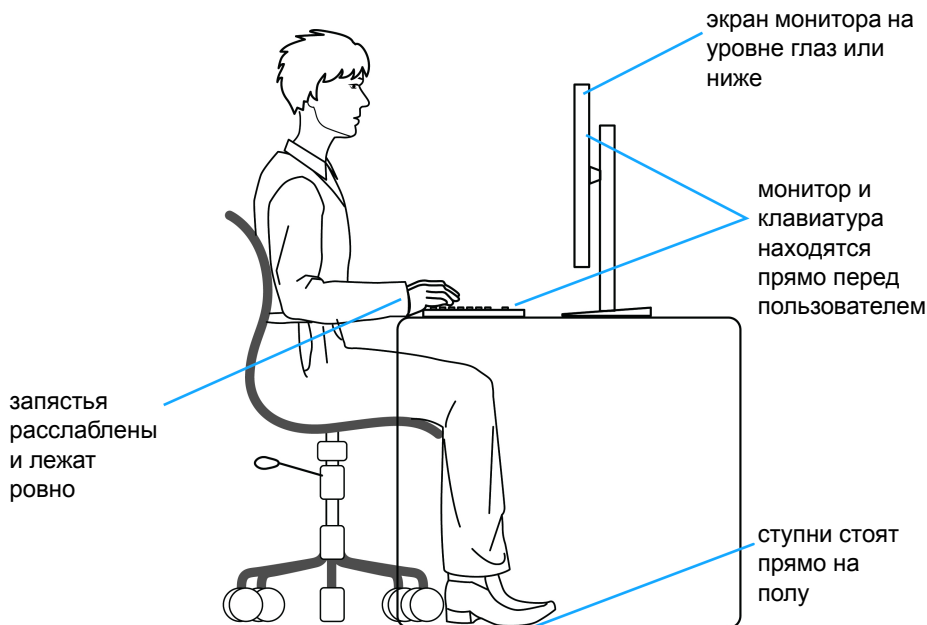
△ **ВНИМАНИЕ!** Длительный просмотр изображений на экране монитора может вызвать перенапряжение глаз.

Для комфортной и эффективной работы за компьютером соблюдайте следующие рекомендации при его настройке и использовании:

- Расположите компьютер так, чтобы во время вашей работы монитор и клавиатура находились прямо перед вами. Правильно расположить клавиатуру вам помогут специальные имеющиеся в продаже подставки.
- Для уменьшения риска перенапряжения глаз и возникновения болевых ощущений в шее/руках/спине/плечах из-за долгой работы за монитором соблюдайте следующие рекомендации:
 1. Расстояние от глаз до экрана должно составлять примерно 50 - 70 см (20 - 28 дюймов).
 2. После долгой работы за монитором часто моргайте, чтобы увлажнить глаза, или промывайте их водой.
 3. Через каждые два часа делайте перерывы по 20 минут.
 4. Во время перерывов отводите взгляд от монитора и не менее 20 секунд смотрите на предметы на расстоянии примерно 20 футов.
 5. Во время перерывов потягивайтесь, чтобы снять напряжение в шее/руках/спине/плечах.
- Когда сидите перед монитором, выбирайте такое положение, чтобы экран находился на уровне глаз или чуть ниже.
- Отрегулируйте угол наклона, контрастность и яркость монитора.
- Отрегулируйте яркость окружающего освещения (верхний свет, настольные лампы, шторы и занавески на окнах поблизости), чтобы максимально уменьшить отражения и блики на экране монитора.
- Используйте кресло с хорошей опорой для поясницы.



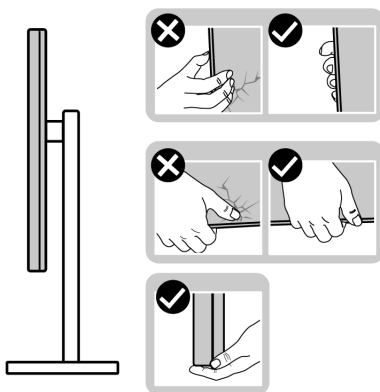
- Держите предплечья горизонтально, чтобы при использовании клавиатуры и мыши запястья находились в нейтральном, комфортном положении.
- Всегда оставляйте место для свободного движения рук при использовании клавиатуры и мыши.
- Держите плечевые части рук в естественном положении по обеим сторонам.
- Ноги должны ровно опираться на пол.
- Сидите так, чтобы вес ног приходился на ступни, а не на переднюю часть сиденья. Отрегулируйте высоту кресла или при необходимости используйте подставку для ног, чтобы поддерживать правильную позу.
- Меняйте виды деятельности. Попробуйте организовать свою работу так, чтобы не нужно было подолгу работать, сидя за столом. Попробуйте регулярно вставать и прохаживаться.
- Уберите из-под стола предметы, кабели и шнуры питания, которые мешают комфортно сидеть и за которые можно случайно споткнуться.



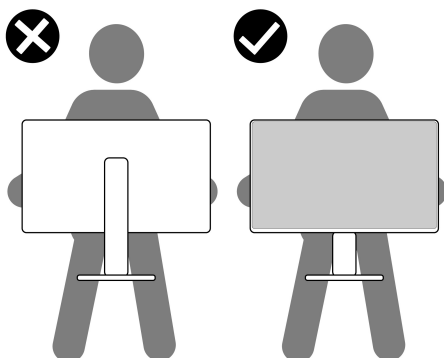
Обращение с дисплеем и его переноска

Для обеспечения безопасности при обращении с дисплеем и его переноске соблюдайте приведенные ниже рекомендации:

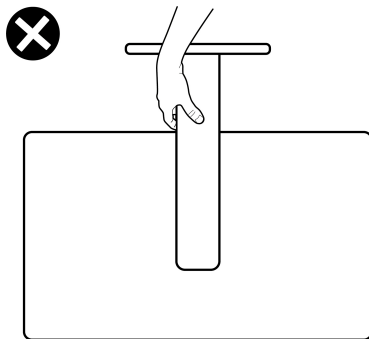
- Прежде чем переносить или наклонять монитор, выключите компьютер и монитор.
- Отсоедините все кабели от монитора.
- Поместите монитор в оригинальную коробку с оригинальными упаковочными материалами.
- Поднимая или перенося монитор, прочно держите его за низ и боковые рамки, не прилагая чрезмерные усилия.



- Поднимая или перенося монитор, держите его экраном от себя и не давите на поверхность экрана, чтобы не поцарапать и не повредить ее.



- При перевозке монитора не подвергайте его случайной тряске или вибрации.
- Поднимая или перенося монитор, не переворачивайте его вверх дном, когда держите за основание стойки или подъемник стойки. Иначе вы можете случайно пораниться или повредить монитор.



Руководство по обслуживанию

Чистка монитора

- △ **ВНИМАНИЕ!** Перед чисткой монитора прочитайте раздел [Инструкции по технике безопасности](#) и следуйте указаниям.
- △ **ПРЕДУПРЕЖДЕНИЕ:** Перед чисткой монитора отключите его шнур питания монитора от розетки.

Соблюдайте приведенные ниже указания по распаковке и чистке монитора и обращению с ним:

- Для чистки антистатического экрана осторожно протирайте его мягкой чистой тканью, смоченной в воде. По возможности применяйте специальную ткань для чистки экранов или растворы для чистки антистатических поверхностей. Не используйте бензол, разбавители, нашатырный спирт, абразивные чистящие средства или сжатый воздух.
- Для чистки монитора используйте слегка увлажненную ткань. Не применяйте никакие моющие средства, так как от них на мониторе остается молочно-матовая пленка.
- Если после распаковки монитора заметите на нем белый порошок, то очистите его тканью.





- Обращаться с монитором нужно бережно, чтобы не поцарапать темный корпус монитора, так как на нем царапины более заметны, чем на светлых корпусах.
- Для сохранения высокого качества изображения на мониторе используйте подвижные экранные заставки и выключайте питание монитора, если он не используется.



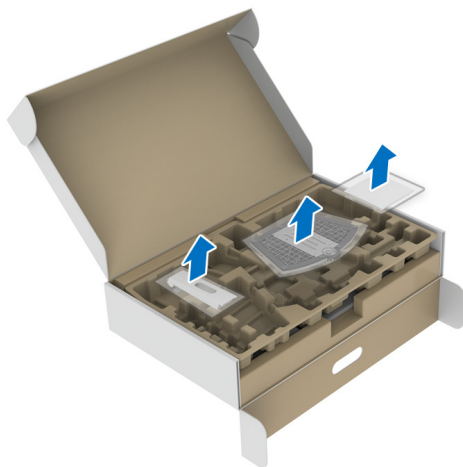
Установка монитора

Подсоединение стойки - S2721D

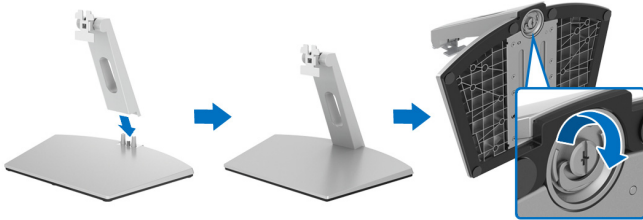
-  **ПРИМЕЧАНИЕ:** Монитор поставляется с отсоединенной стойкой.
-  **ПРИМЕЧАНИЕ:** Описанные ниже инструкции применимы только для подсоединения стойки, входящей в комплект поставки монитора. Если вы купили стойку отдельно у другого продавца, то для ее подсоединения выполните инструкции по установке, прилагаемые к этой стойке.

Порядок прикрепления стойки к монитору:

1. Выполните инструкции, указанные на клапанах упаковочной коробки, чтобы извлечь стойку из верхней защитной прокладки.
2. Извлеките крышку VESA, основание стойки и подъемник стойки из упаковочного пакета.



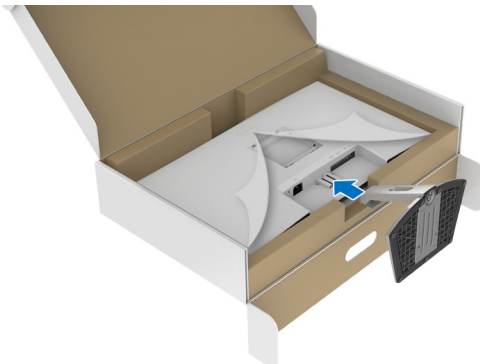
3. Выровняйте и установите подъемник стойки на основание.
4. Откройте винтовую рукоятку снизу основания стойки и поверните ее по часовой стрелке, чтобы прикрепить стойку к основанию.
5. Закройте винтовую рукоятку.



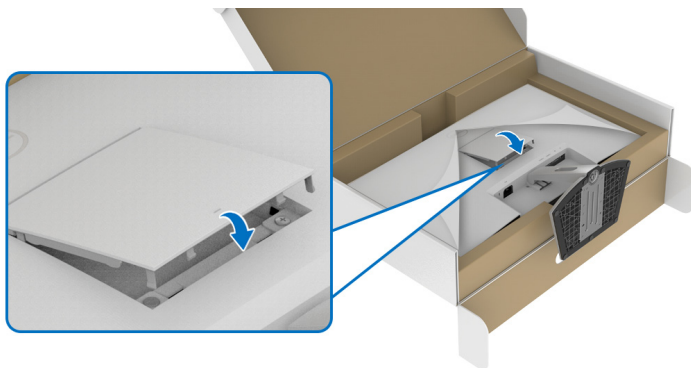
6. Откройте защитную обертку для доступа к площадке VESA на мониторе.



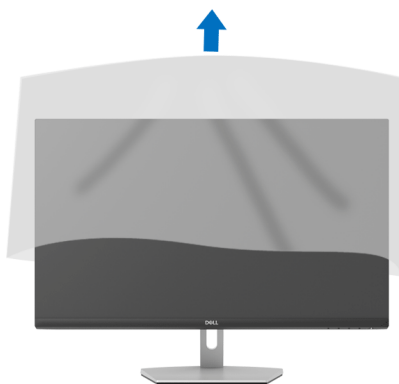
7. Совместите скобу стойки в сборе с канавкой на мониторе, чтобы она со щелчком встала на место.





8. Установите крышку винтового крепления VESA.



9. Установите монитор в вертикальное положение и снимите защитную обертку с монитора.

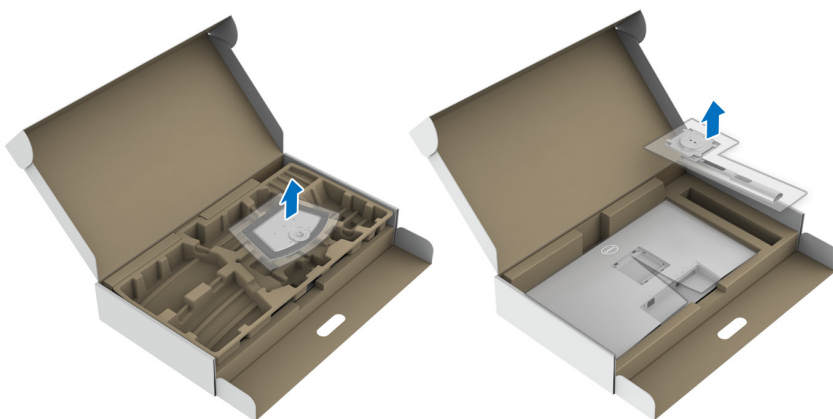


Подсоединение стойки - S2721DS

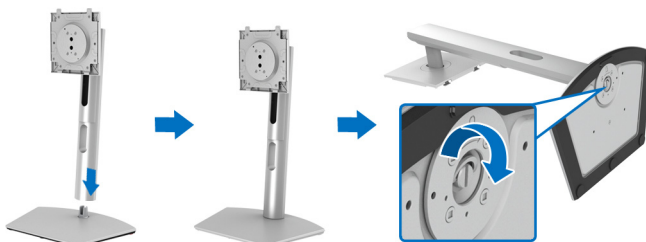
-  **ПРИМЕЧАНИЕ:** Монитор поставляется с отсоединенной стойкой.
-  **ПРИМЕЧАНИЕ:** Описанные ниже инструкции применимы только для подсоединения стойки, входящей в комплект поставки монитора. Если вы купили стойку отдельно у другого продавца, то для ее подсоединения выполните инструкции по установке, прилагаемые к этой стойке.

Порядок прикрепления стойки к монитору:

1. Выполните инструкции, указанные на клапанах упаковочной коробки, чтобы извлечь стойку из верхней защитной прокладки.
2. Извлеките основание стойки и подъемник стойки из упаковочного пакета.



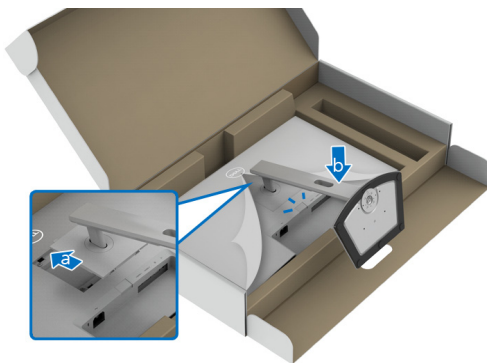
3. Выровняйте и установите подъемник стойки на основание.
4. Откройте винтовую рукоятку снизу основания стойки и поверните ее по часовой стрелке, чтобы прикрепить стойку к основанию.
5. Закройте винтовую рукоятку.




6. Откройте защитную обертку для доступа к площадке VESA на мониторе.



7. Прикрепите стойку в сборе к дисплею.
- a. Выровняйте и вдвиньте выступы на подъемнике стойки в гнездо VESA.
 - b. Нажимайте стойку, чтобы она со щелчком встала на место.

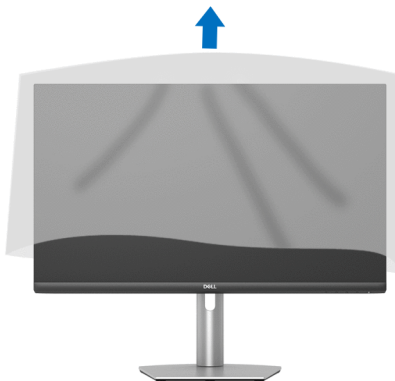


8. Прочно держа подъемник стойки обеими руками, поднимите монитор. Затем поставьте монитор вертикально на ровную поверхность.


 **ПРИМЕЧАНИЕ:** Поднимая монитор, прочно держите подъемник стойки, чтобы случайно не уронить и не повредить монитор.




9. Снимите защитную обертку с монитора.



Подключение монитора

 **ПРЕДУПРЕЖДЕНИЕ:** Перед выполнением любых процедур, описанных в этом разделе, прочитайте раздел [Инструкции по технике безопасности](#).

 **ПРИМЕЧАНИЕ:** Мониторы Dell рассчитаны на оптимальную работу с кабелями Dell, входящими в комплект поставки. Dell не гарантирует качество видео и нормальную работу при использовании кабелей, изготовленных не компанией Dell.

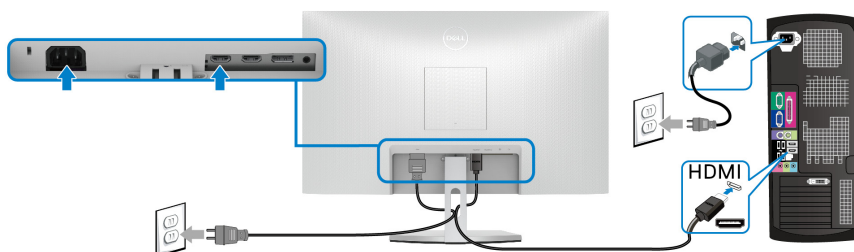


- ПРИМЕЧАНИЕ:** Перед подключением кабелей пропустите их через специальное отверстие для укладки кабелей.
- ПРИМЕЧАНИЕ:** Не подключайте к компьютеру одновременно все кабели.
- ПРИМЕЧАНИЕ:** Изображения служат только для иллюстрации. Внешний вид компьютера может отличаться от показанного.

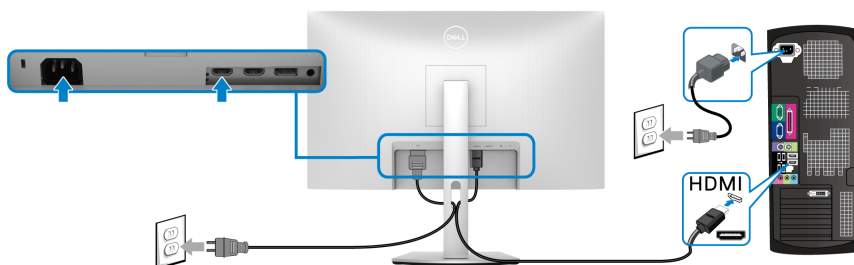
Порядок подключения монитора к компьютеру:

1. Выключите компьютер и отсоедините шнур питания.
2. Подключите кабель HDMI или DisplayPort от монитора к компьютеру.

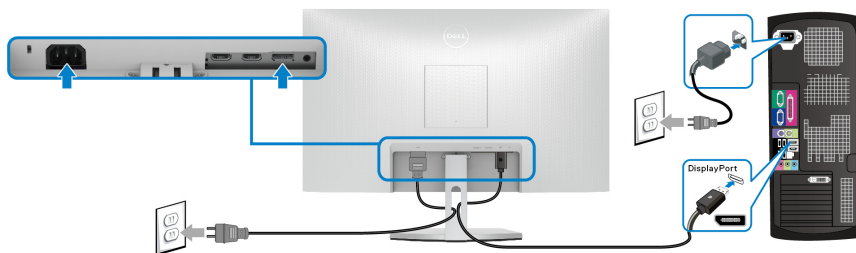
Подключение кабеля HDMI и шнура питания S2721D



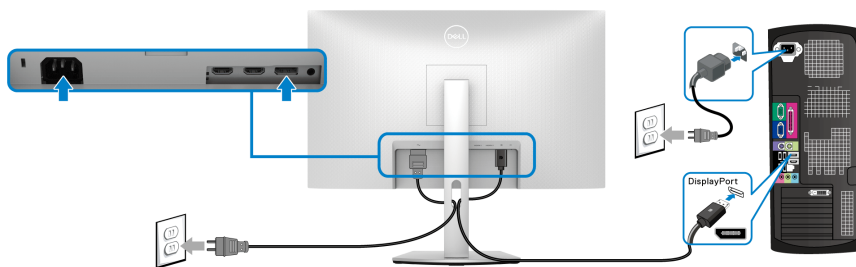
S2721DS



Подключение кабеля DisplayPort (DP-на-DP) (опция) и шнура питания S2721D

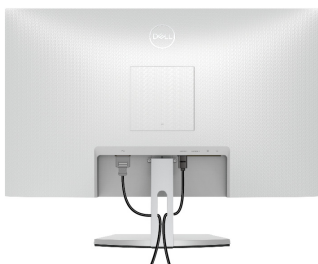


S2721DS



Прокладка кабелей

S2721D



S2721DS



Подключив все необходимые кабели к монитору и компьютеру (порядок подключения кабелей см. в разделе [Подключение монитора](#)), пропустите все кабели через отверстие, как показано выше.

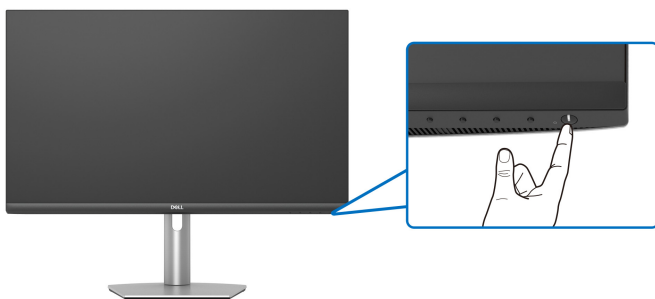


Включение монитора

S2721D



S2721DS



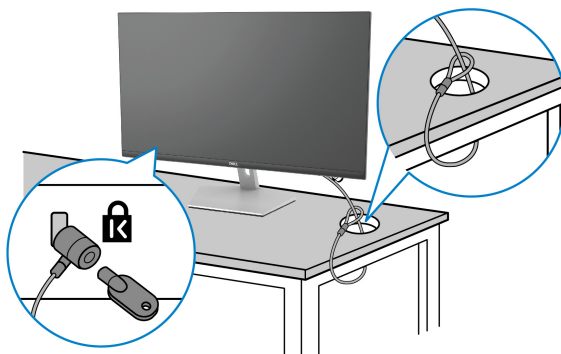
Защита монитора с помощью замка Kensington (опция)

Гнездо замка безопасности находится в нижней части монитора. (См. раздел [Гнездо замка безопасности](#))

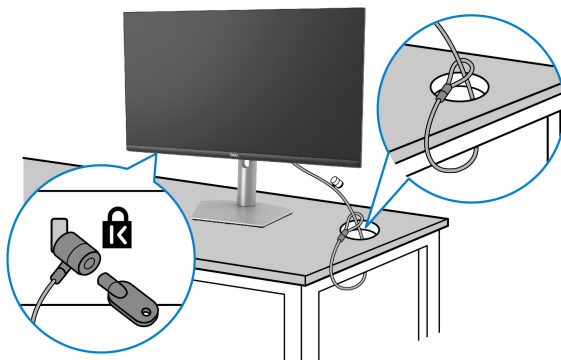
Дополнительные сведения об использовании замка Kensington (покупается отдельно) см. в документации из комплекта поставки замка.

Прикрепите монитор к столу с помощью замка безопасности Kensington.

S2721D





S2721DS



ПРИМЕЧАНИЕ: Изображение приведено только для иллюстрации. Внешний вид замка может отличаться от показанного.

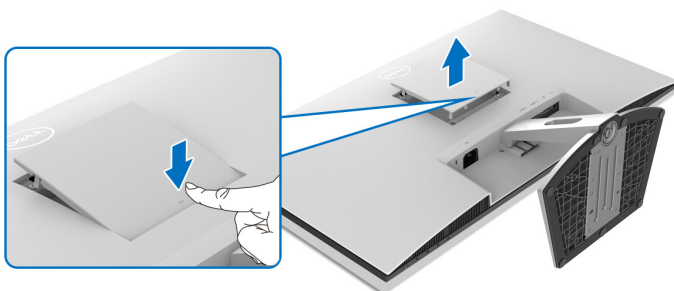


Снятие стойки монитора - S2721D

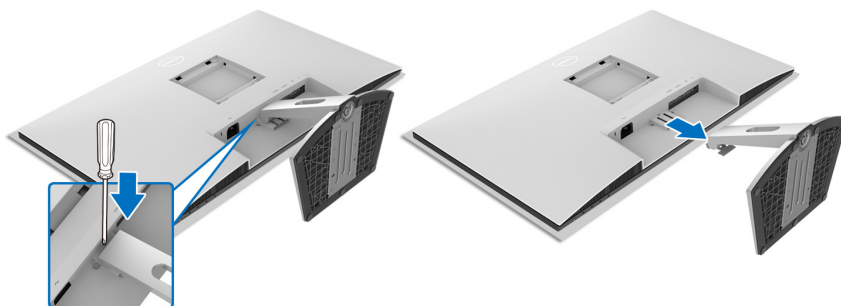
-  **ПРИМЕЧАНИЕ:** Чтобы не поцарапать ЖК-экран во время отсоединения стойки, положите монитор на мягкую чистую поверхность.
-  **ПРИМЕЧАНИЕ:** Описанные ниже инструкции применимы только для снятия стойки, входящей в комплект поставки монитора. Если вы купили стойку отдельно у другого продавца, то для ее снятия выполните инструкции по установке, прилагаемые к этой стойке.

Чтобы снять стойку, выполните следующие действия:


1. Положите монитор на мягкую ткань или подстилку.
2. Нажмите углубление на крышке VESA, чтобы отсоединить ее от задней стенки дисплея.




3. С помощью длинной отвертки надавите фиксатор-защелку, расположенную в щели прямо под стойкой.
4. Освободив защелку, сдвиньте стойку в сборе, чтобы отсоединить ее от монитора.



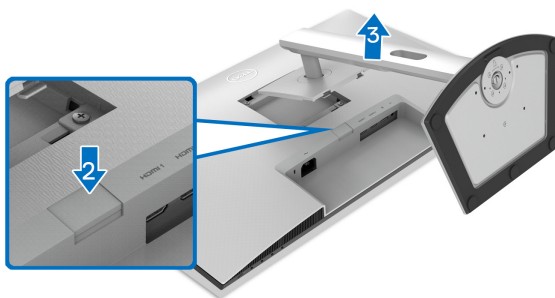
Снятие стойки монитора - S2721DS

 **ПРИМЕЧАНИЕ:** Чтобы не поцарапать ЖК-экран во время отсоединения стойки, положите монитор на мягкую чистую поверхность.

 **ПРИМЕЧАНИЕ:** Описанные ниже инструкции применимы только для снятия стойки, входящей в комплект поставки монитора. Если вы купили стойку отдельно у другого продавца, то для ее снятия выполните инструкции по установке, прилагаемые к этой стойке.

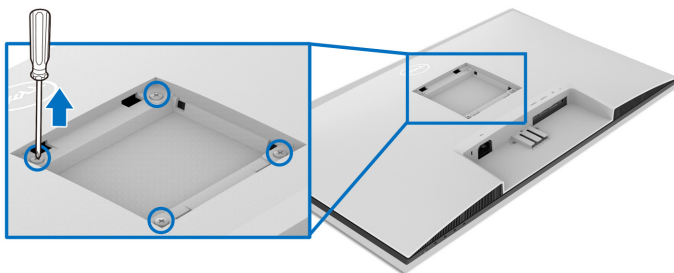
Чтобы снять стойку, выполните следующие действия:

1. Положите монитор на мягкую ткань или подстилку.
2. Нажмите и удерживайте кнопку отсоединения стойки на задней стенке дисплея.
3. Поднимите стойку в сборе и отсоедините ее от монитора.

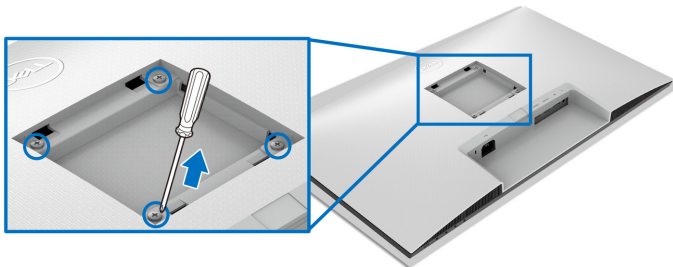


Комплект для настенного крепления стандарта VESA (покупается дополнительно)

S2721D



S2721DS



(Размер винтов: M4 x 10 мм).

См. инструкции, прилагаемые к комплекту для настенного крепления стандарта VESA.

1. Положите дисплей на мягкую ткань или подушку на устойчивом ровном столе.
2. Снимите стойку монитора. (См. разделы [Снятие стойки монитора - S2721D](#) и [Снятие стойки монитора - S2721DS](#))
3. С помощью отвертки Phillips отверните четыре винта, которыми крепится задняя крышка дисплея.
4. Подсоедините к монитору крепежный кронштейн из комплекта для настенного крепления.
5. Закрепите монитор на стене. Дополнительные сведения см. в документации, прилагаемой к комплекту для настенного крепления.

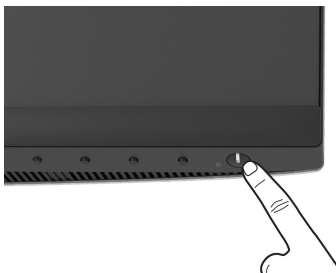
ПРИМЕЧАНИЕ: Для использования только с настенным кронштейном, внесенным в перечень продуктов, аттестованных организацией UL, CSA или GS и рассчитанным на вес/нагрузку не менее 17,6 кг (S2721D/S2721DS).



Работа с монитором

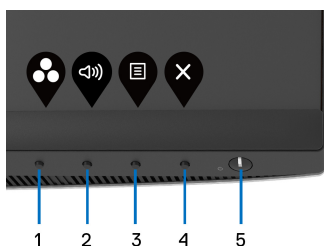
Включите питание монитора

Нажмите кнопку питания, чтобы включить монитор.





Органы управления на передней панели




Для настройки параметров нажимайте кнопки на передней панели монитора.



В следующей таблице описываются кнопки на передней панели:

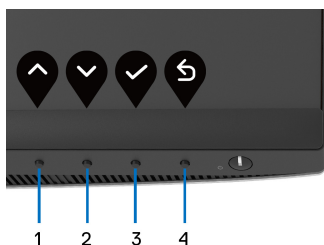
Кнопка на передней панели	Описание
1  Функциональная клавиша/ Готовые режимы	Нажимайте эту кнопку для выбора предустановленного цветового режима из списка.
2  Функциональная клавиша/Громкость	Прямой доступ к регулятору Громкость .



3	 Меню	Нажмите кнопку МЕНЮ , чтобы открыть экранное меню. См. раздел Доступ к системе меню .
4	 Выход	Нажмите эту кнопку, чтобы закрыть экранное меню.
5	 Питание (с индикатором питания)	Включение и выключение монитора. Непрерывное свечение белым означает, что монитор включен и работает нормально. Мигание белым означает, что монитор находится в режиме ожидания.

Кнопка на передней панели

Для настройки параметров изображения нажимайте кнопки на передней панели монитора.



Кнопка на передней панели	Описание
1  Вверх	Для увеличения значения параметра в экранном меню нажимайте кнопку Вверх .
2  Вниз	Для уменьшения значения параметра в экранном меню нажимайте кнопку Вниз .
3  ОК	Для подтверждения выбора нажмите кнопку ОК .
4  Назад	Для возврата в предыдущее меню нажмите кнопку Назад .

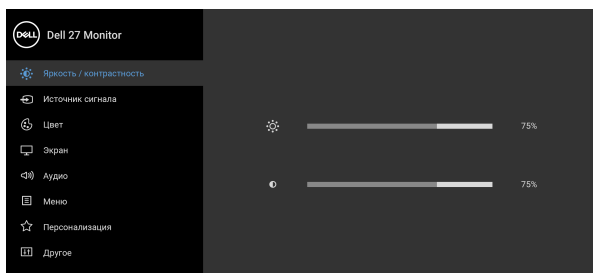




Использование экранного меню

Доступ к системе меню

ПРИМЕЧАНИЕ: При изменении настроек и последующем переходе к другому меню или выходе из экранного меню монитор автоматически сохраняет внесенные изменения. Изменения также сохраняются, если изменить настройки и дождаться закрытия экранного меню.





1. Нажмите кнопку  для открытия экранного меню и отображения главного меню.



2. Нажимайте кнопки  и  для перемещения между параметрами настройки. При переходе от одного значка к другому название параметра выделяется подсветкой. В следующей таблице приведен полный перечень всех параметров, доступных для этого монитора.

3. Нажмите один раз кнопку  или  или , чтобы активировать выделенный пункт.

ПРИМЕЧАНИЕ: Показанные кнопки направления (и кнопка ОК) могут отличаться в зависимости от выбранного вами меню. Для выбора значений используйте доступные кнопки.

4. Для выбора нужного параметра нажимайте кнопки  и .
5. Нажмите кнопку  для входа в подменю, а затем нажатием кнопок со стрелками изменяйте значение параметра в соответствии с индикаторами в меню.
6. Для возврата в главное меню нажмите кнопку .

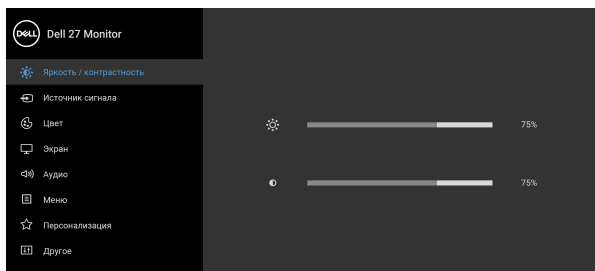


Значок	Меню и подменю	Описание
--------	----------------	----------





Яркость/ контрастность

Используйте это меню, чтобы активировать настройку параметров **Яркость/контрастность**.





Яркость

Параметр **Яркость** позволяет регулировать яркость подсветки.

Нажимайте кнопку  для увеличения яркости или кнопку  для уменьшения яркости (мин. значение 0 / макс. значение 100).

Контрастность

Сначала отрегулируйте параметр **Яркость**, затем при необходимости отрегулируйте параметр **Контрастность**.

Нажимайте кнопку  для увеличения контрастности или кнопку  для уменьшения контрастности (мин. значение 0 / макс. значение 100).

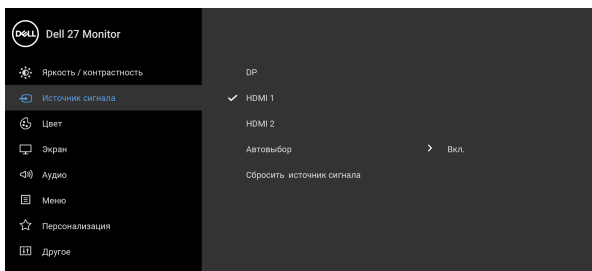
Параметр **Контрастность** регулирует степень различия между темными и светлыми участками на экране монитора.








Источник сигнала

Меню **Источник сигнала** позволяет выбрать нужный видеосигнал для подключения к монитору.



DP Выберите вход **DP**, если используете разъем DisplayPort (DP). Для подтверждения выбора нажмите кнопку .

HDMI 1 Выберите вход **HDMI 1**, если используете разъем HDMI. Для подтверждения выбора нажмите кнопку .

HDMI 2 Выберите вход **HDMI 2**, если используете разъем HDMI. Для подтверждения выбора нажмите кнопку .

Автовыбор Включив эту функцию, вы сможете проводить поиск доступных источников входного сигнала.

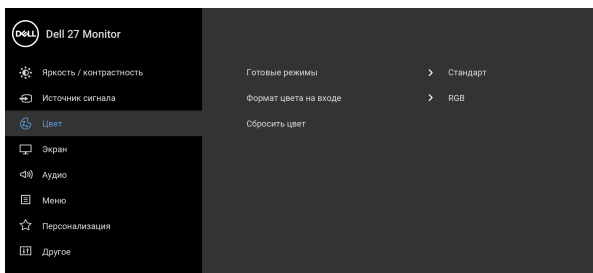
Сбросить источник сигнала Сброс в мониторе настроек входа в исходные заводские значения.





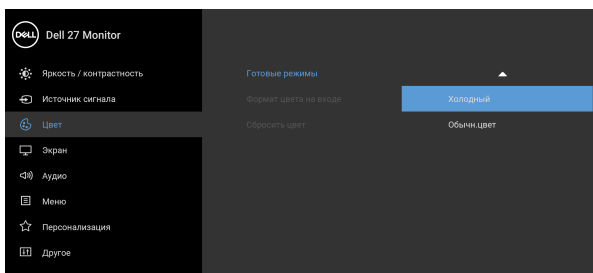
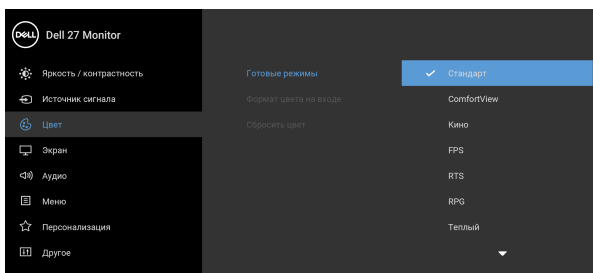
Цвет

Нажмите **Цвет**, чтобы отрегулировать цветовой режим.



Готовые режимы

Вы можете выбрать готовый режим из списка.



Готовые режимы

- **Стандарт:** Загрузка параметров цвета, используемых в мониторе по умолчанию. Этот предустановленный режим работы используется по умолчанию.
 - **ComfortView:** Уменьшение уровня излучаемого экраном синего света для большего удобства для глаз при просмотре.
ПРЕДУПРЕЖДЕНИЕ: Возможное излучение синего света от монитора в течение долгого времени может причинить вред здоровью и глазам, например, вызвать зрительную усталость из-за работы с цифровыми устройствами и зрительное утомление. Использование монитора в течение долгого времени может также вызвать болезненные ощущения в разных частях тела, например, в шее, руках, спине и плечах. Дополнительные сведения см. в разделе [Эргономика](#).
 - **Кино:** Загрузка параметров цвета, оптимальных для просмотра фильмов.
 - **FPS:** Загрузка настроек цвета, идеальных для игр типа "шутер от первого лица" (FPS).
 - **RTS:** Загрузка настроек цвета, идеальных для игр типа "стратегия в реальном времени" (RTS).
 - **RPG:** Загрузка настроек цвета, идеальных для игр "ролевых игр" (RPG).
 - **Теплый:** Вывод цветов при более низких цветовых температурах. Экранное изображение становится теплее и приобретает красно/желтый оттенок.
 - **Холодный:** Вывод цветов при более высоких цветовых температурах. Экранное изображение становится холоднее и приобретает синий оттенок.
-

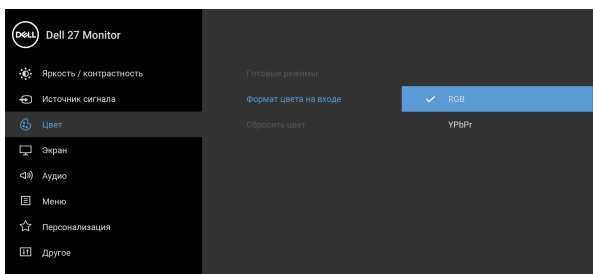




-
- **Обычн.цвет:** Ручная настройка параметров цвета.
Нажатием кнопок со стрелками отрегулируйте значения трех цветов (R – красного, G – желтого, B – синего) и создайте собственный готовый цветовой режим.

Формат цвета на входе Служит для установки режима видеовхода:

- **RGB:** Выберите этот вариант, если ваш монитор подключен к компьютеру (или медиаплееру) при помощи кабеля DisplayPort или HDMI.
- **YPbPr:** Выберите этот вариант, если ваш медиаплеер поддерживает только выход YPbPr.

Для подтверждения выбора нажмите кнопку .




Оттенок Эта функция позволяет придавать видеоизображению зеленый или фиолетовый оттенок. Применяется для настройки нужного телесного оттенка. Нажатием кнопок  или  настройте значение оттенка в диапазоне от "0" до "100".

ПРИМЕЧАНИЕ: Регулировка параметра **Оттенок** возможна только при выборе готового режима **Кино, FPS, RTS** или **RPG**.



Насыщенность Эта функция позволяет регулировать насыщенность цвета видеоизображения.

Выберите  или  для настройки значения насыщенности от "0" до "100".

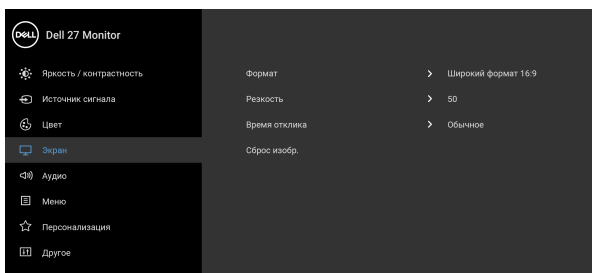
ПРИМЕЧАНИЕ: Регулировка параметра **Насыщенность** возможна только при выборе готового режима **Кино**, **FPS**, **RTS** или **RPG**.

Сбросить цвет Сброс настроек цвета монитора и восстановление заводских настроек.





Экран

Используйте меню **Экран** для регулировки изображений.



Формат Для формата изображения установите значение **Широкий формат 16:9**, **4:3** или **5:4**.

Резкость Эта функция позволяет настраивать резкость изображения.

Используйте  или  для настройки резкости от "0" до "100".

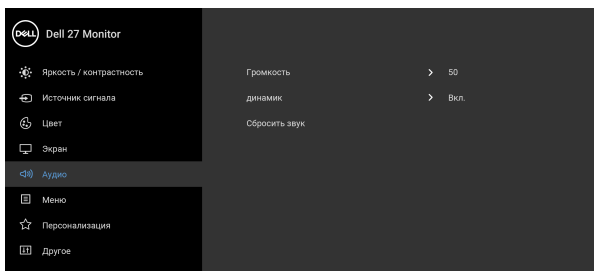
Время отклика Для параметра **Время отклика** можно установить значение **Обычное**, **Быстро** или **Предельный**.

Сброс изобр. Сброс всех настроек дисплея и восстановление заводских значений для всех параметров.







Аудио



Громкость Служит для настройки громкости динамиков.

Нажатием  или  отрегулируйте уровень громкости в диапазоне от "0" до "100".

Динамик Служит для включения или отключения функции динамика.

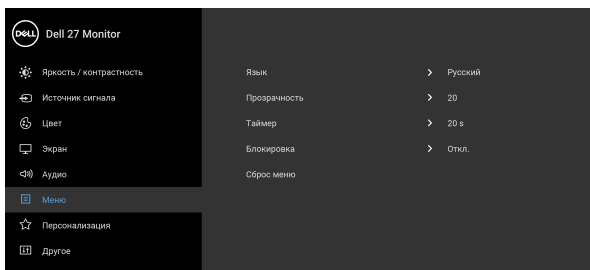
Сбросить звук Выберите этот вариант, чтобы восстановить стандартные настройки звука.





Меню



Выберите этот параметр для настройки параметров экранного меню, например, языка экранного меню, времени отображения экранного меню на экране и т.д.



Язык



Можно выбрать один из восьми языков экранного меню: Английский, Испанский, Французский, Немецкий, Португальский, Бразильский, Русский, Упрощенный китайский или Японский.

Прозрачность

Выберите этот параметр, чтобы изменить прозрачность меню нажатием кнопок  и  (мин. значение 0 / макс. значение 100).

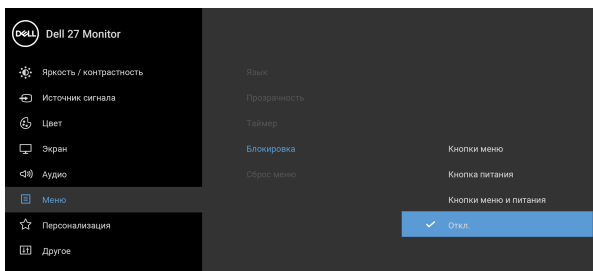
Таймер

Задание продолжительности отображения меню на экране после последнего нажатия кнопки.

Нажатием кнопок  или  настройте положение регулятора с шагом 1 сек. в диапазоне от 5 до 60 сек.



Блокировка Блокировка кнопок управления на мониторе позволяет предотвратить доступ посторонних людей к органам управления. Кроме того, она позволяет предотвратить случайную активацию, когда несколько мониторов установлены рядом друг с другом.



- **Кнопки меню:** блокируются все кнопки Меню/функций (кроме кнопки Питание), доступ пользователя к ним становится невозможен.
- **Кнопка питания:** блокируется только кнопка питание, доступ пользователя к ней становится невозможен.
- **Кнопки меню и питания:** блокируются кнопки Меню/функций и кнопка Питание, доступ пользователя к ним становится невозможен.

Настройка по умолчанию: **Откл.**

Альтернативный способ блокировки [для кнопок Меню/функций]: Для настройки параметров блокировки вы можете также нажать и 4 секунды удерживать кнопку Меню/функций рядом с кнопкой Питание.

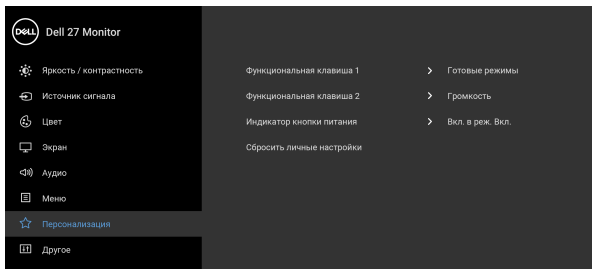
ПРИМЕЧАНИЕ: Для разблокировки кнопки (кнопок) нажмите и 4 секунды удерживайте кнопку Меню/функций рядом с кнопкой Питание.



Сброс меню Сброс всех настроек экранного меню (восстановление исходных заводских значений для всех параметров).



Персонализация



Функциональная клавиша 1 Позволяет выбрать функцию **Готовые режимы**, **Яркость/контрастность**, **Источник сигнала**, **Формат** или **Громкость**, чтобы запускать ее нажатием функциональной клавиши.

Функциональная клавиша 2

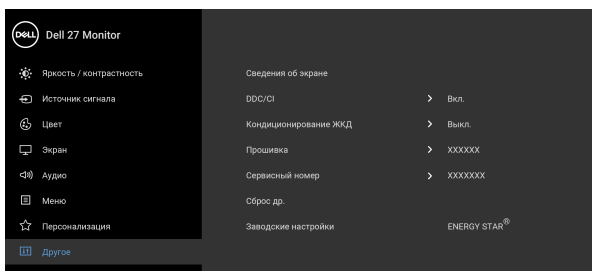
Индикатор кнопки питания Позволяет включить или отключить индикатор питания для экономии энергии.

Сбросить личные настройки Сброс всех настроек в меню **Персонализация** и установка для них стандартных заводских значений.



Другое

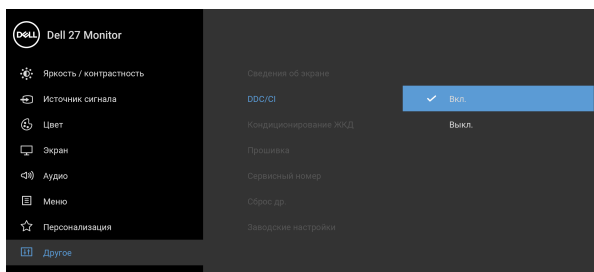
Выберите этот вариант, чтобы отрегулировать настройки экранного меню, такие как **DDC/CI**, **Кондиционирование ЖКД** и так далее.



Сведения об экране

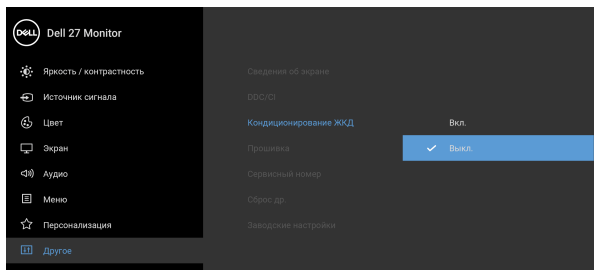
Отображение текущих настроек монитора.

DDC/CI Функция **DDC/CI** (канал данных дисплея/командный интерфейс) позволяет настраивать параметры монитора (яркость, цветовой баланс и т.д.) с помощью программы, установленной на компьютере. Эту функцию можно отключить, выбрав **Выкл.** Включите эту функцию для расширения возможностей использования и оптимальной работы монитора.



Кондиционирование ЖКД

Эта функция позволяет устранить незначительные остаточные изображения на экране. Длительность выполнения программы зависит от интенсивности остаточного изображения. Эту функцию можно включить, выбрав **Вкл.**

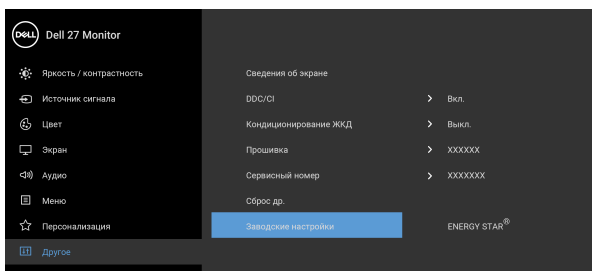


Прошивка Отображение версии микропрограммы вашего монитора.

Сервисный номер Отображение сервисного номера вашего монитора. Эта строка позволит вам узнать номер телефона службы поддержки, проверить состояние гарантии, обновить драйверы на веб-сайте Dell и так далее.

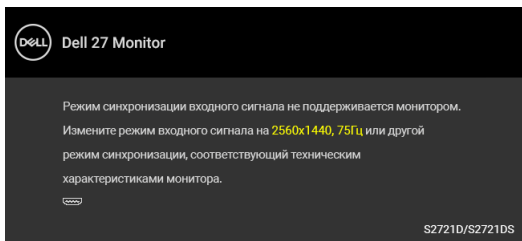
Сброс др. Сброс всех настроек в меню **Другое** и установка для них стандартных заводских значений.

Заводские настройки Для всех параметров готовых режимов восстанавливаются стандартные заводские значения. Они также являются настройками для тестов ENERGY STAR®.



Предупреждающее сообщение на экране

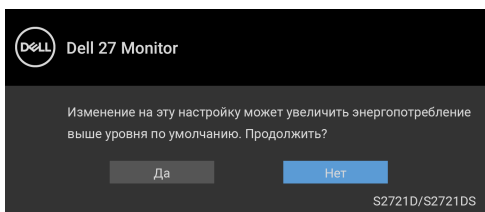
Если некоторые режимы разрешения не поддерживаются, на экране появляются следующее сообщение:



Сообщение означает, что невозможна синхронизация видеосигнала, принятого с компьютера. Диапазоны частот строчной и кадровой разверток, поддерживаемые этим монитором, см. в разделе [Технические характеристики монитора](#). Рекомендуется режим 2560 x 1440.

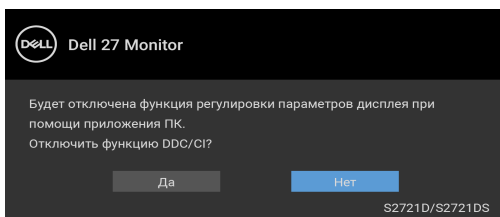
ПРИМЕЧАНИЕ: Сообщение может незначительно отличаться в зависимости от подключенного источника входного сигнала.

При первой регулировке параметра **Яркость** появится следующее сообщение:

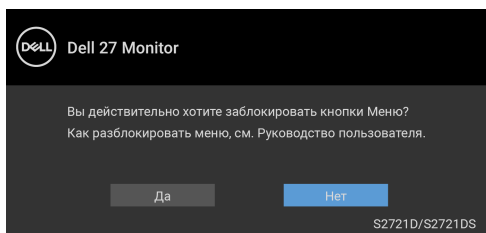


ПРИМЕЧАНИЕ: Если выбрать **Да**, то это сообщение не появится в следующий раз при изменении значения параметра **Яркость**.

Перед отключением функции **DDC/CI** на экране появится следующее сообщение:

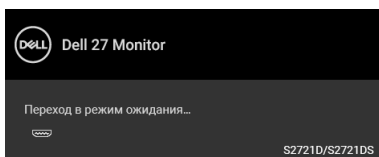


Перед активацией функции **Блокировка** вы увидите следующее сообщение:



ПРИМЕЧАНИЕ: Сообщение может незначительно отличаться в зависимости от выбранных настроек.

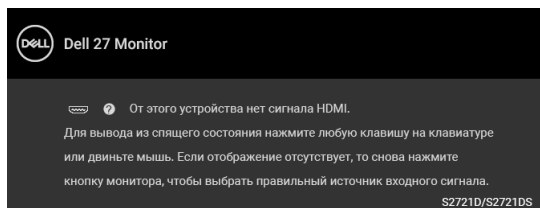
Когда монитор переходит в Режим ожидания, показывается следующее сообщение:



Активируйте компьютер и выведите монитор из режима сна, чтобы открыть **Экранное меню**.

ПРИМЕЧАНИЕ: Сообщение может незначительно отличаться в зависимости от подключенного источника входного сигнала.

Экранное меню доступно только в обычном режиме работы. В зависимости от выбранного источника входного сигнала при нажатии любой кнопки, кроме кнопки питания, в режиме ожидания на экране появится следующее сообщение:

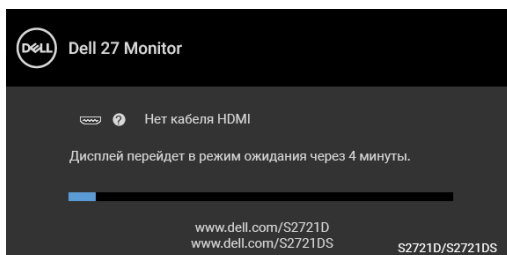


Активируйте компьютер и монитор, чтобы открыть **Экранное меню**.

ПРИМЕЧАНИЕ: Сообщение может незначительно отличаться в зависимости от подключенного источника входного сигнала.

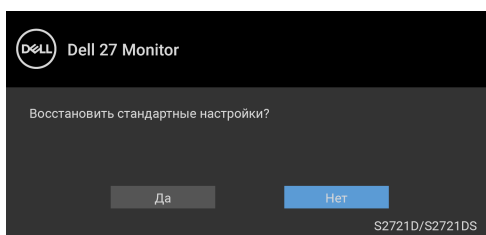


Если выбрать вход HDMI или DisplayPort, когда соответствующий кабель не подключен, то откроется следующее плавающее диалоговое окно.



ПРИМЕЧАНИЕ: Сообщение может незначительно отличаться в зависимости от подключенного источника входного сигнала.

При выборе **Заводские настройки** появится следующее сообщение:



Дополнительные сведения см. в разделе [Поиск и устранение неполадок](#).



Настройка максимального разрешения

Порядок установки максимального разрешения монитора:

В Windows® 7, Windows® 8 и Windows® 8.1:

1. Только для Windows® 8 и Windows® 8.1: нажмите плитку Рабочий стол для переключения на классический рабочий стол.
2. Щелкните правой кнопкой мыши на рабочем столе и выберите пункт **Разрешение экрана**.
3. Щелкните раскрывающийся список **Разрешение экрана** и выберите **2560 x 1440**.
4. Нажмите кнопку **ОК**.

В Windows® 10:

1. Правой кнопкой нажмите рабочий стол и выберите **Параметры экрана**.
2. Нажмите **Дополнительные параметры экрана**.
3. Щелкните раскрывающийся список **Разрешение** и выберите **2560 x 1440**.
4. Нажмите **Применить**.

Если не увидите вариант 2560 x 1440, то, возможно, требуется обновление драйвера видеоконтроллера. В зависимости от того, какой у вас компьютер, выполните одну из следующих процедур:

Если у вас ПК или портативный компьютер Dell:

- Откройте веб-страницу <https://www.dell.com/support>, введите ваш сервисный тег и загрузите новейший драйвер для видеокарты.

Если у вас компьютер или ноутбук не марки Dell:

- Зайдите на веб-сайт службы поддержки своего компьютера и загрузите новейший драйвер для видеокарты.
- Зайдите на веб-сайт производителя видеокарты и загрузите новейший драйвер для видеокарты.



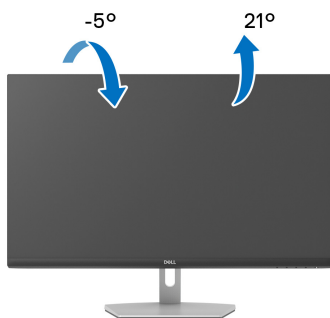
Наклон, разворот и регулировка по высоте

ПРИМЕЧАНИЕ: Описанные ниже инструкции применимы только для подсоединения стойки, входящей в комплект поставки монитора. Если вы купили стойку отдельно у другого продавца, то для ее подсоединения выполните инструкции по установке, прилагаемые к этой стойке.

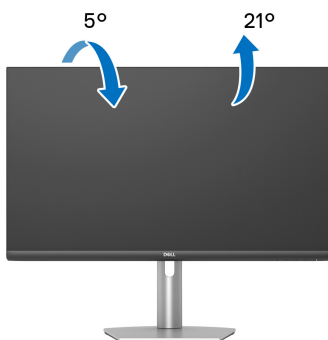
Когда стойка подсоединена к монитору, для него можно настроить наиболее удобный угол обзора.

Наклон

S2721D



S2721DS




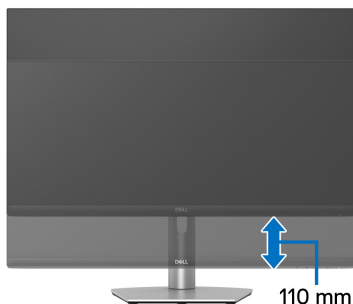
ПРИМЕЧАНИЕ: Монитор отгружается с завода с отсоединенной стойкой.

Разворот (только S2721DS)



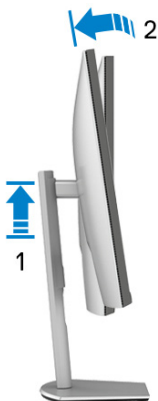
Регулировка по высоте (только S2721DS)

 **ПРИМЕЧАНИЕ:** Стойка выдвигается вверх до 110 мм. Следующий рисунок показывает, как выдвинуть стойку по вертикали.



Поворот дисплея (только S2721DS)

Прежде чем поворачивать дисплей, убедитесь в том, что он полностью выдвинут по вертикали и максимально наклонен вверх, чтобы не ударить нижний край монитора.





Повернуть по часовой стрелке



Повернуть против часовой стрелки




-  **ПРИМЕЧАНИЕ:** Для использования функции Поворот экрана (альбомная и книжная ориентации) с вашим компьютером Dell вам нужно обновить драйвер видеокарты, который не входит в поставку этого монитора. Для загрузки самого нового драйвера видеокарты зайдите на веб-сайт www.dell.com/support, перейдите в раздел Загрузка, затем Драйверы видеокарт.
-  **ПРИМЕЧАНИЕ:** В ориентации Книжная возможно снижение производительности в приложениях, интенсивно использующих ресурсы видеокарты, таких как 3D-игры.




Настройка параметров поворота экрана

После поворота экрана необходимо выполнить следующие действия, чтобы отрегулировать параметры поворота экрана.

 **ПРИМЕЧАНИЕ:** При использовании монитора с ПК не марки Dell можно получить информацию о повороте экрана в операционной системе, зайдя в раздел драйвера видеокарты производителя компьютера.

Настройка параметров поворота экрана:

1. Щелкните правой кнопкой мыши на рабочем столе и затем выберите **Свойства**.
2. Перейдите на вкладку **Параметры** и нажмите **Дополнительно**.
3. Если у вас видеокарта ATI, то откройте вкладку **Поворот** и установите нужную ориентацию экрана.
4. Если у вас видеокарта NVIDIA, то откройте вкладку **NVIDIA**, в левом столбце выберите **NVRotate** и затем выберите нужный вариант поворота.
5. Если у вас видеокарта Intel[®], то откройте вкладку видеокарты **Intel**, нажмите **Свойства видеокарты**, откройте вкладку **Поворот** и затем установите нужную ориентацию экрана.

 **ПРИМЕЧАНИЕ:** Если параметр поворота отсутствует или работает неправильно, то зайдите на веб-сайт www.dell.com/support и загрузите новейший драйвер для вашей видеокарты.



Поиск и устранение неполадок

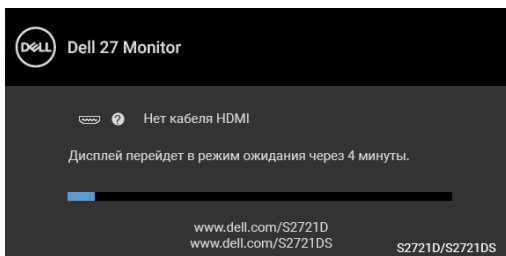
⚠ ПРЕДУПРЕЖДЕНИЕ: Перед выполнением любых процедур, описанных в этом разделе, прочитайте раздел [Инструкции по технике безопасности](#).

Самопроверка

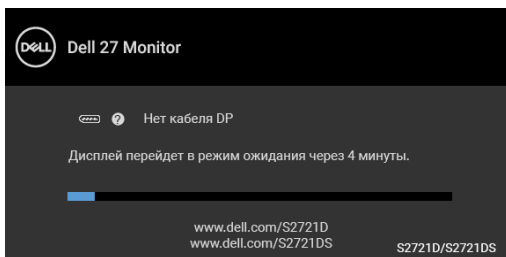
Монитор поддерживает функцию самопроверки, с помощью которой можно проверить правильность работы монитора. Если монитор правильно подключен к компьютеру, но изображение на мониторе остается темным, то запустите функцию самопроверки монитора, выполнив следующие действия:

1. Выключите и компьютер, и монитор.
2. Отсоедините видеокабель от компьютера.
3. Включите монитор.

Если монитор работает правильно, но на него не поступает видеосигнал, то на экране появится плавающее диалоговое окно (на черном фоне). В режиме самопроверки СД-индикатор питания продолжает гореть белым. В зависимости от выбранного входного сигнала на экране будет время от времени всплывать одно из следующих окон.



ИЛИ

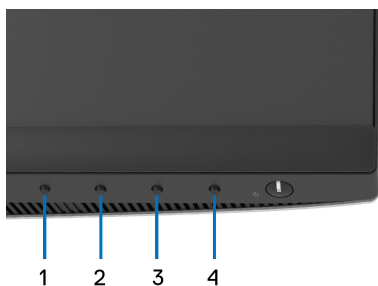


4. Это окно также появляется во время нормальной работы системы в случае отсоединения или повреждения видеокабеля.
5. Выключите монитор и снова подключите видеокабель; затем включите и компьютер, и монитор.


Если экран монитора остается пустым после выполнения вышеуказанной процедуры, проверьте видеоконтроллер и компьютер, т.к. в работе монитора неполадки отсутствуют.

Встроенная диагностика

В вашем мониторе имеются встроенные средства диагностики, помогающие выявить источник (монитор, компьютер или видеокарта) неисправности, вызвавшей ненормальное изображение на экране.



Порядок запуска функции встроенной диагностики:

1. Проверьте чистоту экрана (на поверхности экрана не должно быть пыли).
2. Нажмите и 4 секунды удерживайте **Кнопку 4**, пока не появится всплывающее меню.
3. Нажатием **Кнопку 1** или **Кнопку 2** выберите инструмент диагностики , затем для подтверждения нажмите **Кнопку 3**. В начале программы диагностики появится серая испытательная таблица.
4. Внимательно осмотрите экран на предмет отсутствия дефектов.
5. Снова нажмите **Кнопку 1** для изменения испытательной таблицы.
6. Повторите шаги 4 и 5, чтобы проверить засветку экрана красным, зеленым, синим, черным, белым цветом и отображение текста.
7. Нажмите **Кнопку 1** для завершения программы диагностики.



Типичные неполадки

В следующей таблице приведены общие сведения о возможных проблемах с монитором и решения по их устранению:

Признаки	Что вы видите	Возможные решения
Нет видеоизображения/ индикатор питания не горит	Отсутствует изображение	<ul style="list-style-type: none">• Проверьте правильность и надежность подключения видеокабеля от компьютера к монитору.• Проверьте исправность сетевого шнура питания, подключив его к другому устройству.• Убедитесь, что кнопка питания нажата полностью.• Убедитесь в том, что источник входного сигнала правильно выбран в меню Источник сигнала.
Нет видеоизображения/ индикатор питания горит	Отсутствует изображение или экран неяркий	<ul style="list-style-type: none">• Откройте экранное меню и увеличьте значения яркости и контрастности.• Выполните процедуру самопроверки монитора.• Проверьте, не погнуты и не повреждены ли контакты разъема видеокабеля.• Запустите процедуру встроенной диагностики.• Убедитесь, что в меню Источник сигнала выбран правильный вход.



Плохая фокусировка	Изображение нечеткое, размытое или двоится	<ul style="list-style-type: none"> • Не используйте удлинители видеокабеля. • Сбросьте настройки монитора, восстановив для них заводские значения. • Измените разрешение видео в соответствии с форматом изображения.
Дрожащее/ неустойчивое видеоизображение	Неустойчивое изображение или смещение изображения	<ul style="list-style-type: none"> • Сбросьте настройки монитора, восстановив для них заводские значения. • Проверьте факторы влияния окружающей среды. • Установите монитор в другое место и проверьте работу устройства в другой комнате.
Не поджигаются некоторые пиксели	На ЖК-экране видны точки	<ul style="list-style-type: none"> • Включите и снова выключите питание. • Технология изготовления ЖК-экранов допускает наличие не поджигающихся пикселей. • Дополнительные сведения о Политике компании Dell в отношении качества мониторов и пикселей см. на веб-сайте поддержки Dell: www.dell.com/pixelguidelines.



Состояние пикселей не меняется	На ЖК-экране видны яркие точки	<ul style="list-style-type: none"> • Включите и снова выключите питание. • Технология изготовления ЖК-экранов допускает наличие не поджигающихся пикселей. • Дополнительные сведения о Политике компании Dell в отношении качества мониторов и пикселей см. на веб-сайте поддержки Dell: www.dell.com/pixelguidelines.
Проблемы с яркостью	Слишком яркое или тусклое изображение	<ul style="list-style-type: none"> • Сбросьте настройки монитора, восстановив для них заводские значения. • В экранном меню отрегулируйте значения яркости и контраста.
Геометрическое искажение	Экран отцентрирован неправильно	<ul style="list-style-type: none"> • Сбросьте настройки монитора, восстановив для них заводские значения. • Отрегулируйте положение по горизонтали и вертикали с помощью экранного меню. • При использовании кабеля HDMI/DisplayPort настройка положения недоступна.
Горизонтальные/вертикальные линии	На экране видны одна или несколько линий	<ul style="list-style-type: none"> • Сбросьте настройки монитора, восстановив для них заводские значения. • Запустите функцию самопроверки монитора и проверьте, появляются ли эти линии и в режиме самопроверки. • Проверьте, не погнуты и не повреждены ли контакты разъема видеокабеля. • Запустите процедуру встроенной диагностики.



Проблемы с синхронизацией	Искаженное или "рваное" изображение на экране	<ul style="list-style-type: none"> • Сбросьте настройки монитора, восстановив для них заводские значения. • Запустите функцию самопроверки монитора и проверьте, появляются ли эти искажения на экране и в режиме самопроверки. • Проверьте, не погнуты и не повреждены ли контакты разъема видеокабеля. • Перезагрузите компьютер в безопасном режиме.
Проблемы безопасности	Видны искры или дым	<ul style="list-style-type: none"> • Не предпринимайте никаких действий. • Немедленно обратитесь в компанию Dell.
Нерегулярные неполадки	Монитор неправильно работает при включении и выключении	<ul style="list-style-type: none"> • Проверьте правильность и надежность подключения видеокабеля от компьютера к монитору. • Сбросьте настройки монитора, восстановив для них заводские значения. • Запустите функцию самопроверки монитора и проверьте, возникает ли эта нерегулярная проблема и в режиме самопроверки.
Отсутствует цвет	Отсутствует цвет в изображении	<ul style="list-style-type: none"> • Выполните процедуру самопроверки монитора. • Проверьте правильность и надежность подключения видеокабеля от компьютера к монитору. • Проверьте, не погнуты и не повреждены ли контакты разъема видеокабеля.



Неверная цветопередача	Неправильный цвет на изображении	<ul style="list-style-type: none"> Измените настройки Готовые режимы в экранном меню Цвет в зависимости от приложения. Отрегулируйте значение R/G/B (красный/зеленый/синий) в разделе Обычн.цвет в экранном меню Цвет. Запустите процедуру встроенной диагностики.
На мониторе долго сохраняется остаточное изображение от статичной картинки	На экране видна слабая тень статичного изображения	<ul style="list-style-type: none"> Задайте выключение экрана через несколько минут бездействия. Эти параметры можно настроить в разделе Параметры питания (Windows) или Энергосбережение (Mac). Либо используйте динамическую заставку.

Неполадки, характерные для данного изделия

Признаки	Что вы видите	Возможные решения
Слишком мелкое изображение на экране	Изображение выводится в центре экрана, но не заполняет всей области просмотра	<ul style="list-style-type: none"> Проверьте параметр Формат в экранном меню Экран. Сбросьте настройки монитора, восстановив для них заводские значения.
Не удается настроить монитор с помощью кнопок на передней панели	Экранное меню не отображается	<ul style="list-style-type: none"> Выключите монитор, отсоедините шнур питания, затем снова подсоедините его и включите монитор. Возможно, заблокировано экранное меню. Для разблокировки нажмите и 4 секунды удерживайте кнопку Меню/функций рядом с кнопкой Питание (дополнительные сведения см. в разделе Блокировка).



Входной сигнал отсутствует при нажатии элементов управления	Нет изображения, индикатор горит белым	<ul style="list-style-type: none"> • Проверьте источник входного сигнала. Подвигав мышь или нажав любую клавишу на клавиатуре, убедитесь, что компьютер не перешел в режим энергосбережения. • Проверьте правильность подключения сигнального кабеля. При необходимости отключите и снова подключите сигнальный кабель. • Сбросьте настройки компьютера или видеопроигрывателя.
Изображение заполняет не весь экран	Изображение не вписывается в экран по высоте или ширине	<ul style="list-style-type: none"> • В зависимости от различных форматов видео (соотношения сторон) DVD-дисков изображение может вписываться или не вписываться в экран. • Запустите процедуру встроенной диагностики.

Проблемы с динамиками

Признаки	Что вы видите	Возможные решения
Не слышно звука из динамиков	Вообще ничего не слышно	<ul style="list-style-type: none"> • Выключите монитор, отсоедините от него шнур питания, снова подсоедините его и затем включите монитор. • Проверьте правильность подключения звукового кабеля к разъему звукового линейного выхода компьютера. • Отсоедините звуковой кабель от разъема звукового линейного выхода. • Сбросьте настройки монитора, восстановив для них заводские значения.



Приложение

ПРЕДУПРЕЖДЕНИЕ: Инструкции по технике безопасности

⚠ ПРЕДУПРЕЖДЕНИЕ: Применение средств управления, регулировок или процедур, отличных от тех, что предписаны в настоящей документации, может вызвать шок, поражение электрическим током и/или механические травмы.

Информацию о технике безопасности см. в публикации "Информация о технике безопасности, экологических и правовых нормативах (SERI)".

Уведомления ФКС (только для США) и другая нормативная информация

Сведения по уведомлениям ФКС и другой нормативной информации см. на веб-сайте www.dell.com/regulatory_compliance.


Этот ярлык и информация предназначены только для Узбекистана

Изготовитель:	Dell
Модель	S2721D/ S2721DS
Класс энергоэффективности	A+
Энергопотребление во включенном состоянии Вт/см²	0.008
Годовое энергопотребление во включенном состоянии кВт/ч в год	29
Потребление энергии в режиме ожидания Вт	0.20
Энергопотребление в выключенном состоянии Вт	0.18
Коэффициент мощности	0.44



Обращение в компанию Dell

Заказчики на территории США могут позвонить по номеру 800-WWW-DELL (800-999-3355).

 **ПРИМЕЧАНИЕ:** Если у вас нет активного подключения к Интернету, то контактные сведения можно найти в счете на покупку, упаковочном листе, квитанции или в каталоге продуктов Dell.

Компания Dell предлагает различные услуги поддержки и технического обслуживания (по телефону и по Интернету). Услуги различаются в зависимости от страны и типа продукта, поэтому некоторые услуги могут быть недоступны в вашем регионе.

- Техническая помощь в режиме онлайн — www.dell.com/support/monitors
- Обращение в компанию Dell — www.dell.com/contactdell

База данных Европейского Союза по продуктам для поиска данных о классе энергоэффективности и информационных листовок

S2721D: <https://eprel.ec.europa.eu/qr/344016>

S2721DS: <https://eprel.ec.europa.eu/qr/346949>

