



# РУКОВОДСТВО ПОЛЬЗОВАТЕЛЯ

# LED LCD-МОНИТОР

(LED-МОНИТОР \*)

\* LED-мониторы LG — это ЖК-мониторы со светодиодной подсветкой.

Прежде чем пользоваться устройством, внимательно прочитайте инструкции по технике безопасности.

32UL750

32BL75U

[www.lg.com](http://www.lg.com)

Авторское право © LG Electronics Inc., 2018. Все права защищены.

# СОДЕРЖАНИЕ

ЛИЦЕНЗИЯ .....	2
УВЕДОМЛЕНИЕ О ПРОГРАММНОМ ОБЕСПЕЧЕНИИ С ОТКРЫТЫМ ИСХОДНЫМ КОДОМ .....	3
СБОРКА И ПОДГОТОВКА К РАБОТЕ.....	3
ЭКСПЛУАТАЦИЯ МОНИТОРА.....	8
ПОЛЬЗОВАТЕЛЬСКИЕ НАСТРОЙКИ .....	10
ПОИСК И УСТРАНЕНИЕ НЕИСПРАВНОСТЕЙ .	21
ТЕХНИЧЕСКИЕ ХАРАКТЕРИСТИКИ УСТРОЙСТВА.....	23

# ЛИЦЕНЗИЯ

Предоставляемые лицензии различаются в зависимости от модели. Посетите [www.lg.com](http://www.lg.com) для получения дополнительной информации по лицензиям.



Термины HDMI и HDMI High-Definition Multimedia Interface и Логотип HDMI являются товарными знаками или зарегистрированными товарными знаками HDMI Licensing Administrator, Inc. в Соединенных Штатах и других странах.



Логотип SuperSpeed USB Trident является зарегистрированным товарным знаком USB Implementers Forum, Inc.



VESA, логотип VESA, логотип соответствия DisplayPort и логотип соответствия DisplayPort для двухрежимных источников являются зарегистрированными товарными знаками Ассоциации по стандартам в области видеoeлектроники.

\* USB Type-C™ и USB-C™ являются товарными знаками USB Implementers Forum.

# УВЕДОМЛЕНИЕ О ПРОГРАММНОМ ОБЕСПЕЧЕНИИ С ОТКРЫТЫМ ИСХОДНЫМ КОДОМ

Для получения исходного кода по условиям лицензий GPL, LGPL, MPL и других лицензий с открытым исходным кодом, который содержится в данном продукте, посетите веб-сайт: <http://opensource.lge.com>. Кроме исходного кода, для загрузки доступны все соответствующие условия лицензии, отказ от гарантий и уведомления об авторских правах.

Компания LG Electronics также может предоставить открытый исходный код на компакт-диске за плату, покрывающую связанные с этим расходы (стоимость носителя, пересылки и обработки), по запросу, который следует отправить по адресу электронной почты [opensource@lge.com](mailto:opensource@lge.com).

Это предложение действительно в течение трех лет с момента последней поставки нами данного продукта. Это предложение актуально для любого получателя данной информации.

## СБОРКА И ПОДГОТОВКА К РАБОТЕ

### ВНИМАНИЕ!

- Для обеспечения безопасности и оптимальных эксплуатационных качеств устройства, используйте только фирменные детали.
- Какие-либо повреждения или ущерб, вызванные использованием деталей не одобренных производителем, не являются гарантийным случаем.
- Рекомендуется использовать компоненты, входящие в комплект поставки.
- При использовании обычных кабелей, не сертифицированных компанией LG, изображения на экране могут не отображаться, или на изображениях могут появляться шумы.
- Изображения в данном руководстве представляют общие действия и могут отличаться от фактического продукта.
- Не наносите посторонние вещества (масла, смазочные вещества и т. п.) на поверхность винта при сборке устройства. (Это может привести к повреждению устройства.)
- Чрезмерная нагрузка на крепежные винты может привести к повреждению монитора. Гарантия не распространяется на такие повреждения.
- Не переносите монитор в перевернутом положении, удерживая его только за основание подставки. Это может вызвать падение монитора с подставки и привести к травме.
- Перед поднятием или перемещением монитора не касайтесь его экрана. Давление на экран монитора может вызвать его повреждение.

- В отличие от общего метода покрытия формы волны в наружной части применяются для добавления мерцающего материала в сырье. При этом отсутствуют отслоения, обладает высокой прочностью. Изделие можно уверенно использовать, так как какие-либо вопросы при использовании отсутствуют.

### ПРИМЕЧАНИЕ

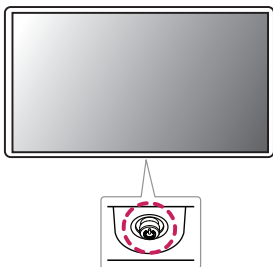
- Внешний вид реальных компонентов может отличаться от изображенных в данном руководстве.
- Любые характеристики и информация об устройстве могут быть изменены без предварительного уведомления в целях улучшения его работы.
- Для покупки дополнительных принадлежностей обратитесь в магазин электроники, интернет-магазин или к продавцу, у которого вы приобрели устройство.
- Кабель питания, входящий в комплект поставки, может отличаться в зависимости от региона.

## Поддерживаемые драйверы и программное обеспечение

Вы можете загрузить и установить последнюю версию с веб-сайта LGE ([www.lg.com](http://www.lg.com)).

Драйверы и программное обеспечение	Приоритет установки
Драйвер монитора	Рекомендуется
OnScreen Control	Рекомендуется
Dual Controller	Опционально

## Описание продукта и функций кнопок



### Использование кнопки-джойстика

Можно легко управлять функциями монитора, нажимая кнопку-джойстик или перемещая ее пальцем влево/вправо/вверх/вниз.

#### Основные функции

		<b>Включение питания</b>	Однократно нажмите кнопку-джойстик пальцем, чтобы включить монитор.
		<b>Выключение питания</b>	Однократно нажмите и удерживайте кнопку-джойстик не менее 5 секунд, чтобы выключить монитор.
		<b>Управление громкостью</b>	Вы можете управлять громкостью, перемещая кнопку-джойстик влево/вправо.

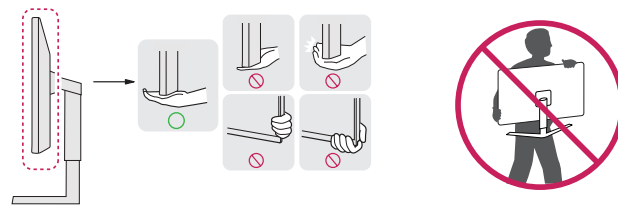
#### ! ПРИМЕЧАНИЕ

- Кнопка-джойстик расположена в нижней части монитора.

## Перемещение и поднятие монитора

Перед перемещением или поднятием монитора соблюдайте следующие инструкции во избежание повреждения и для обеспечения безопасной транспортировки независимо от типа и размера монитора.

- Монитор рекомендуется перемещать в оригинальной коробке или упаковочном материале.
- Перед перемещением или поднятием монитора отключите кабель питания и все остальные кабели.
- Крепко удерживайте нижнюю и боковую части монитора. Не касайтесь самой панели.
- При удерживании монитора экран должен быть направлен в противоположную от вас сторону во избежание появления царапин.
- При транспортировке не подвергайте монитор толчкам или избыточной вибрации.
- При перемещении монитора держите его вертикально, не ставьте его на бок и не наклоняйте влево или вправо.

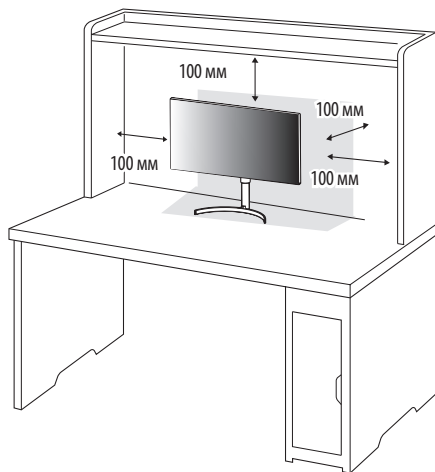


#### ! ВНИМАНИЕ!

- Старайтесь не прикасаться к экрану монитора.
  - Это может привести к повреждению всего экрана или отдельных пикселей, отвечающих за формирование изображения.
- При использовании монитора без подставки, кнопка-джойстик может стать причиной неустойчивости монитора, что может привести к наклонению и падению, повреждению устройства, а также к нанесению вам травм. Кроме того, это может стать причиной некорректной работы кнопки-джойстика.

## Размещение на столе

- Поднимите монитор и поместите его на стол в вертикальном положении. Расстояние от монитора до стены должно составлять не менее 100 мм для обеспечения достаточной вентиляции.



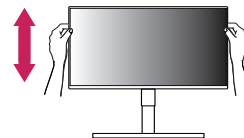
### **ВНИМАНИЕ!**

- Прежде чем передвигать или устанавливать монитор, отсоедините кабель питания. Существует риск поражения электрическим током.
- Убедитесь в том, что используется кабель питания из комплекта поставки и что он подключен к заземленной розетке.
- Если требуется дополнительный кабель питания, свяжитесь с местным дилером или обратитесь в ближайший магазин.

## Регулировка высоты подставки

- 1 Расположите установленный на подставку монитор вертикально.
- 2 Крепко возьмитесь за монитор обеими руками и отрегулируйте его высоту.

Макс. 110,0 мм



### **ПРЕДУПРЕЖДЕНИЕ**

- При регулировке высоты экрана не беритесь рукой за ножку подставки во избежание травмирования пальцев.

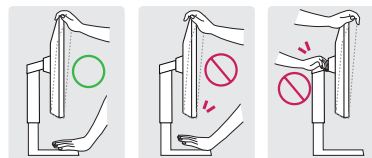
## Регулировка угла наклона монитора

- 1 Расположите установленный на подставку монитор вертикально.
- 2 Отрегулируйте наклон монитора.

Для удобства работы наклон регулируется вперед-назад в пределах от  $-5^\circ$  до  $15^\circ$ .

### **ПРЕДУПРЕЖДЕНИЕ**

- Во избежание повреждения пальцев при выполнении регулировки экрана не держите нижнюю часть монитора, как показано на рисунке ниже.
- Будьте осторожны, не касайтесь экрана и не нажимайте на него при регулировке наклона.

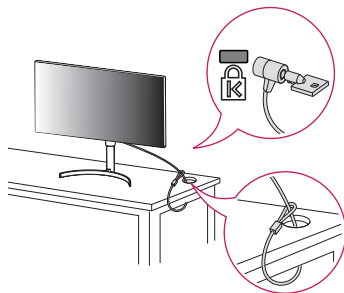


## Использование замка Kensington

Гнездо для замка Kensington находится на нижней части монитора.

Дополнительную информацию об установке и использовании замка см. в инструкции к замку или на сайте <http://www.kensington.com>.

Присоедините монитор к столу, используя трос замка Kensington.



### ! ПРИМЕЧАНИЕ

- Замок Kensington приобретается отдельно. Его можно приобрести в большинстве магазинов электроники.

## Установка кронштейна для крепления на стене

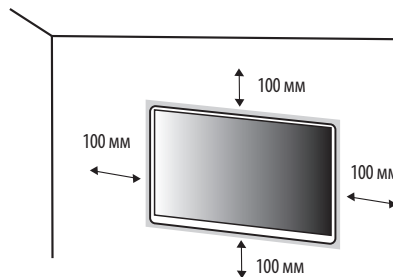
Этот монитор соответствует требованиям к использованию кронштейна для настенного крепления или иного соответствующего устройства.

### ! ПРИМЕЧАНИЕ

- Кронштейн для настенного крепления продается отдельно.
- Дополнительную информацию по установке см. в руководстве по установке кронштейна для настенного крепления.
- Не применяйте избыточную силу, прикрепляя кронштейн для настенного крепления, поскольку это может повредить экран монитора.
- Перед установкой монитора на стене отсоедините подставку, выполнив действия по ее присоединению в обратном порядке.

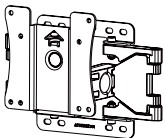
## Крепление на стене

Установите монитор на расстоянии не менее 100 мм от стены и других объектов по бокам монитора, для обеспечения достаточной вентиляции. Подробные инструкции по установке можно получить в местном магазине. Также можно обратиться к руководству пользователя за информацией об установке наклонного кронштейна для настенного крепления.



Чтобы установить монитор на стену, прикрепите кронштейн для настенного крепления (дополнительная деталь) к задней части монитора.

При установке монитора с помощью кронштейна для настенного крепления надежно закрепите кронштейн, чтобы предотвратить падение монитора.

<b>Настенное крепление (мм)</b>	100 x 100
<b>Стандартный винт</b>	M4 x L10
<b>Количество винтов</b>	4
<b>Кронштейн для настенного крепления (дополнительная деталь)</b>	LSW 149 

#### **! ПРИМЕЧАНИЕ**

- Использование винтов, не отвечающих стандарту VESA, может привести к повреждению монитора и его падению. LG Electronics не несет ответственности за происшествия, связанные с использованием нестандартных винтов.
- Комплект кронштейна для настенного крепления снабжается инструкцией по монтажу и необходимыми комплектующими.
- Настенный кронштейн является дополнительным оборудованием. Дополнительные аксессуары можно приобрести у местного дилера.
- Длина винтов, входящих в комплекты кронштейнов, может отличаться. Если длина используемых винтов превышает стандартную, они могут повредить внутреннюю часть устройства.
- Дополнительная информация приведена в инструкции по установке кронштейна.

#### **⚠ ВНИМАНИЕ!**

- Прежде чем передвигать или устанавливать монитор, во избежание удара током, отсоедините провод питания.
- Установка монитора на потолке или наклонной стене может привести к его падению и причинению травм. Следует использовать одобренный LG кронштейн для настенного крепления и обратиться к местному поставщику или квалифицированному специалисту.
- Чрезмерная нагрузка на крепежные винты может привести к повреждению монитора. Гарантия не распространяется на такие повреждения.
- Используйте настенный кронштейн и винты, соответствующие стандарту VESA. Гарантия не распространяется на повреждения вследствие неправильного использования или применения несоответствующих компонентов.
- При замере от задней панели монитора длина каждого использованного винта должна быть не более 8 мм.

# ЭКСПЛУАТАЦИЯ МОНИТОРА

- Реальное устройство может отличаться от изображений в этом руководстве. Нажмите кнопку-джойстик, перейдите в [Настройки] → [Вход] и выберите параметр входа.

## ВНИМАНИЕ!

- Не допускайте длительного нажатия на экран. Это может привести к искажению изображения.
- Не выводите на экран неподвижное изображение в течение длительного времени. Это может привести к эффекту остаточного изображения. Если возможно, используйте экранную заставку ПК.
- Включайте монитор в заземленную (трехконтактную) электрическую розетку.
- При включении монитора в помещении с низкой температурой изображение может мерцать. Это нормальное явление.
- На экране могут появляться красные, зеленые и синие точки. Это нормальное явление.

## Подключение к ПК

- Монитор поддерживает функцию Plug and Play\*.
- \* Функция Plug and Play: Позволяет подключать к компьютеру устройство без выполнения каких-либо настроек или установки драйверов.

## Подключение HDMI

Передает цифровые видео и аудио сигналы с компьютера на монитор.

### ВНИМАНИЕ!

- Использование кабеля DVI-HDMI / DP (DisplayPort)-HDMI может привести к возникновению проблем совместимости.
- Используйте сертифицированный кабель с логотипом HDMI. При использовании не сертифицированного кабеля HDMI экран может отображаться неправильно, или может возникнуть ошибка подключения.
- Рекомендуемые типы кабелей HDMI
  - Высокоскоростной кабель HDMI™/TM
  - Высокоскоростной кабель HDMI™/TM с Ethernet

## Подключение DisplayPort

Передаёт цифровые видео и аудио сигналы с компьютера на монитор.

### ПРИМЕЧАНИЕ

- Аудио- или видеовыход могут отсутствовать в зависимости от версии DP (DisplayPort) компьютера.
- Если компьютер оснащен графической картой с выходным разъемом Mini DisplayPort, следует использовать переходной кабель с Mini DP на DP (с Mini DisplayPort на DisplayPort) или переходной соединитель, поддерживающий DisplayPort 1.4. (Продается отдельно)

## Подключение USB-C

Передача цифровых видео- и аудиосигналов от ПК к монитору.

### ПРИМЕЧАНИЕ

- Функция PD (Подача энергии) и режим чередования DP (DP посредством USB-C) доступны посредством порта USB-C.
- Опции могут не функционировать надлежащим образом в зависимости от характеристик подключенного устройства и особенностей среды.
- Порт USB-C предназначен для питания ПК, а не монитора.

Подключите адаптер для подачи питания к монитору.



## Подключение к A/V-устройствам

### Подключение HDMI

HDMI передает цифровые видео- и аудиосигналы от вашего A/V-устройства на монитор.

#### ! ПРИМЕЧАНИЕ

- Использование кабеля DVI-HDMI / DP (DisplayPort)-HDMI может привести к возникновению проблем совместимости.
- Используйте сертифицированный кабель с логотипом HDMI. При использовании не сертифицированного кабеля HDMI экран может отображаться неправильно, или может возникнуть ошибка подключения.
- Рекомендуемые типы кабелей HDMI™
  - Высокоскоростной кабель HDMI™ /™
  - Высокоскоростной кабель HDMI™ /™ с Ethernet

## Подключение периферийных устройств

### Подключение устройства USB

Порт USB устройства выполняет функцию концентратора USB.

#### ! ПРИМЕЧАНИЕ

- Перед подключением к устройству и его использованием рекомендуется установить все обновления ОС Windows, чтобы обеспечить актуальность ее состояния.
- Периферийные устройства приобретаются отдельно.
- К порту USB можно подключить USB-устройство, клавиатуру или мышь.
- Скорость зарядки может отличаться в зависимости от устройства.
- Для использования нисходящего USB-порта монитора пользователю необходимо подключить восходящий порт к главному ПК с помощью кабеля USB C-C или USB C-A.
- Если восходящий порт монитора соединен с главным ПК посредством кабеля USB C-C, нисходящий порт поддерживает устройства USB 2.0.
- Если восходящий порт монитора соединен с главным ПК посредством кабеля USB C-A, нисходящий порт поддерживает устройства USB 3.0.

Однако главный ПК при этом должен поддерживать функцию USB 3.0.

#### ! ВНИМАНИЕ!

Меры предосторожности при использовании USB устройства

- USB-устройство с установленной программой автоматического распознавания или использующее собственный драйвер может быть не распознано.
- Некоторые USB-устройства могут не поддерживаться или работать со сбоями.
- Рекомендуется использовать концентратор USB или жесткий диск с доступным питанием. (При недостаточной мощности питания устройство хранения USB может быть не обнаружено.)

### Подключение наушников

Подключите периферийные устройства к монитору через гнездо для наушников.

#### ! ПРИМЕЧАНИЕ

- Периферийные устройства приобретаются отдельно.
- В зависимости от параметров воспроизведения звука на компьютере и внешних устройств функции наушников и динамиков могут быть ограничены.
- Если вы используете наушники с Г-образным штекером, это может вызвать проблемы при подключении другого внешнего устройства к монитору. Поэтому мы рекомендуем использовать наушники с прямым штекером.



Г-образный штекер



Прямой штекер  
(Рекомендуется)

# ПОЛЬЗОВАТЕЛЬСКИЕ НАСТРОЙКИ

## ! ПРИМЕЧАНИЕ

- Экранное меню вашего монитора может незначительно отличаться от изображенного в данном руководстве.

## Вызов меню основного экрана



- 1 Нажмите кнопку-джойстик в нижней части монитора.
- 2 Перемещайте кнопку-джойстик вниз-вверх и влево-вправо, чтобы установить параметры.
- 3 Нажмите кнопку-джойстик еще раз, чтобы выйти из главного меню.

Кнопка	Состояние меню	Описание
	Главное меню отключено	Включение меню основного экрана.
	Главное меню включено	Выход из главного меню. (Удержание кнопки более 5 секунд обеспечивает выключение монитора. Вы можете выключить монитор, таким образом, в любое время, в том числе, когда отображается экранное меню.)
	← Главное меню отключено	Настройка громкости монитора.
	← Главное меню включено	Переход к функциям [Вход].
	→ Главное меню отключено	Настройка громкости монитора.
	→ Главное меню включено	Отображение функции [Настройки].
	▲ Главное меню отключено	Отображение информации о текущем входе.
	▲ Главное меню включено	Выключение монитора.
	▼ Главное меню отключено	Отображение информации о текущем входе.
	▼ Главное меню включено	Переход к функции [Режим Игры].

## Функции главного меню



Главное меню	Описание
[Вход]	Установка режима входа.
[Отключить питание]	Выключение монитора.
[Настройки]	Установка параметров экрана.
[Режим Игры]	Установка режима игры для игр.
[Выход]	Выход из главного меню.

## Настройки меню

- 1 Для отображения экранного меню нажмите кнопку-джойстик внизу на мониторе и перейдите в меню [Настройки].
- 2 Перемещайте кнопку-джойстик вниз-вверх и влево-вправо, чтобы установить параметры.
- 3 Чтобы вернуться в верхнее меню или настроить другие пункты меню, переместите кнопку-джойстик в положение ◀ или нажмите (⏪).
- 4 Если вы хотите выйти из экранного меню, переместите кнопку-джойстик в положение ◀ и удерживайте до выхода.



[Быстрые настройки]



[Вход]



[Картинка]



[Основные]

### ! ПРИМЕЧАНИЕ

- : Вкл
- : Выкл

## Быстрые настройки

[Настройки] > [Быстрые настройки]	Описание	
[Яркость]	Регулировка контрастности и яркости изображения.	
[Контрастность]		
[Громкость]	Настройка громкости. <b>! ПРИМЕЧАНИЕ</b> • Вы можете настроить параметр [Без звука] / [Включить звук], переместив кнопку-джойстик в положение ▼ в меню [Громкость].	
[Темп. цвета]	[Польз-ль]	Пользователь может корректировать этот параметр в красном, зеленом или синем оттенке.
	[6500K]	Насыщение изображения красным цветом.
	[7500K]	Настройка сбалансированного изображения между красным и синим оттенками.
	[9300K]	Насыщение изображения синим цветом.

## Вход

[Настройки] > [Вход]	Описание	
[Список ввода]	Выбор режима ввода.	
[Соотношение сторон]	Регулировка соотношения сторон.	
	[Широкоформатный]	Воспроизведение видео в полноэкранном режиме независимо от входного видеосигнала.
	[Исходн.]	Воспроизведение видео с учетом формата входного видеосигнала.
<b>! ПРИМЕЧАНИЕ</b> • При использовании рекомендованного разрешения (3840 x 2160) изображения в режимах [Широкоформатный] и [Исходн.] могут не отличаться.		

## Картинка

### ! ПРИМЕЧАНИЕ

- Доступные значения параметра [Режим изображения] зависят от входного сигнала.


#### [[Режим изображения] для сигнала SDR (не HDR)]

[Настройки] > [Картинка]	Описание	
[Режим изображения]	[Пользовательский]	Позволяет пользователям настраивать каждый параметр отдельно.
	[Яркий]	Повышение контрастности, яркости и четкости для получения более яркого изображения.
	[HDR Эффект]	Оптимизация изображения для расширенного динамического диапазона.
	[Режим чтения]	Оптимизация настроек экрана для просмотра документов. Вы можете увеличить яркость экрана в экранном меню.
	[Кино]	Оптимизация настроек экрана для улучшения визуальных эффектов видео.
	[sRGB]	Стандартное цветовое пространство RGB для монитора и принтера.
	[DCI-P3]	Подходит для просмотра цифрового видео.
	[FPS]	Этот режим оптимизирован для игр FPS.
	[RTS]	Данный режим оптимизирован для игр RTS.
	[EBCU]	Стандартное цветовое пространство PAL для телевидения.
	[REC709]	Стандартное цветовое пространство HDTV для телевидения.
	[SMPTЕ-C]	Стандартное цветовое пространство NTSC для телевидения.
	[Нарушен. цвета]	Этот режим предназначен для пользователей, которые не различают красный и зеленый цвета. Он позволяет пользователям с нарушениями цветового восприятия легко различать эти два цвета.
<b>! ПРИМЕЧАНИЕ</b> <ul style="list-style-type: none"><li>• Изменение настроек [Режим изображения] может приводить к мерцанию экрана или негативно влиять на разрешающую способность дисплея вашего ПК.</li></ul>		

[[Режим изображения] для сигнала HDR]

[Настройки] > [Картинка]	Описание	
[Режим изображения]	[Пользовательский]	Позволяет пользователям настраивать каждый параметр отдельно.
	[Яркий]	Оптимизация изображения для ярких цветов HDR.
	[Стандартный]	Оптимизация изображения для стандарта HDR.
	[Кино]	Оптимизация изображения для видео HDR.
	[FPS]	Этот режим оптимизирован для игр FPS. Подходит для игр FPS с очень темным изображением.
	[RTS]	Данный режим оптимизирован для игр RTS.
<p><b>! ПРИМЕЧАНИЕ</b></p> <ul style="list-style-type: none"> <li>• В зависимости от настройки ОС Windows 10 содержимое HDR может воспроизводиться некорректно. Проверьте, включена ли функция HDR в ОС Windows.</li> <li>• В зависимости от производительности видеокарты при включенной функции HDR может ухудшаться качество текста или изображения.</li> <li>• В зависимости от производительности видеокарты при включенной функции HDR может мерцать или потрескивать экран при изменении входа монитора или включении/выключении питания.</li> </ul>		

[Настройки] > [Картинка]	Описание		
[Регулировка картинки]	[Яркость]	Настройка контрастности и яркости цветов экрана.	
	[Контрастность]		
	[Четкость]	Настройка четкости изображения.	
	[SUPER RESOLUTION+]	[Высокий]	Оптимизация настроек экрана для получения четких изображений. Лучше всего подходит для видео высокой четкости и игр.
		[Средний]	Оптимизация настроек экрана для комфортного просмотра; качество изображения имеет средние характеристики, между низким и высоким режимами отображения. Лучше всего подходит для UCC или SD-видео.
		[Низкий]	Оптимизация настроек экрана для плавного и естественного отображения. Лучше всего подходит для неподвижных изображений и преимущественно статичных изображений.
		[Выкл]	Отображение с наиболее распространенными настройками. Отключение [SUPER RESOLUTION+].
		<p><b>! ПРИМЕЧАНИЕ</b></p> <ul style="list-style-type: none"> <li>Данная функция увеличивает четкость изображений с низким разрешением, поэтому ее не рекомендуется использовать для просмотра обычного текста или значков рабочего стола. Высокая четкость изображения в данных случаях не является необходимой.</li> </ul>	
	[Уровень черного]	Настройка уровня сдвига (только для HDMI). <ul style="list-style-type: none"> <li>Сдвиг: при наличии опорного видеосигнала это самый темный цвет, отображаемый на мониторе.</li> </ul>	
		[Высокий]	Сохранение текущего коэффициента контрастности экрана.
	[Низкий]	Снижение уровней черного и повышение уровней белого от текущего уровня контрастности экрана.	
[DFC]	Автоматическая настройка яркости в соответствии с параметрами экрана.		

[Настройки] > [Картинка]	Описание		
[Настройки Игры]	[Время отклика]	<p>Настройка времени отклика для отображения изображений с учетом скорости обновления экрана.</p> <p>Для работы в обычных условиях рекомендуется использовать значение [Быстро]. Для воспроизведения динамичных изображений рекомендуется использовать значение [Быстрее].</p> <p>Если выбрать значение [Быстрее], может возникнуть эффект залипания изображения.</p>	
		[Быстрее]	Установка меньшего времени отклика.
		[Быстро]	Установка для короткого времени отклика.
		[Нормально]	Установка для нормального времени отклика.
		[Выкл]	Отключение функции улучшения времени отклика.
[FreeSync]	[FreeSync]	<p>Бесперебойная передача естественных изображений осуществляется с помощью синхронизации частоты вертикальной развертки входного сигнала с частотой вертикальной развертки выходного сигнала.</p> <p> <b>ВНИМАНИЕ!</b></p> <ul style="list-style-type: none"> <li>Поддерживаемый интерфейс: DisplayPort, HDMI</li> <li>Поддерживаемая графическая карта: Требуется графическая карта с поддержкой AMD FreeSync.</li> <li>Поддерживаемая версия: Убедитесь, что драйвер графической карты обновлен до последней версии.</li> <li>Для получения дополнительной информации и просмотра требований см. веб-сайт AMD по адресу <a href="http://www.amd.com/FreeSync">http://www.amd.com/FreeSync</a>.</li> </ul>	
		[Расширенный]	Обеспечение более широкого, чем в стандартном режиме, диапазона частот для функции FreeSync. Во время игр может мерцать экран.
		[Стандартный]	Обеспечение стандартного диапазона частот для функции FreeSync.
		[Выкл]	Отключение функции [FreeSync].
[Стабилизатор черного]	[Стабилизатор черного]	<p>Управляйте контрастом черного цвета для лучшего качества темных сцен.</p> <p>Увеличение значения параметра [Стабилизатор черного] повышает яркость участков изображения с низким уровнем серого. (Это позволяет различать объекты на экране для игр с темным изображением.)</p> <p>Уменьшение значения параметра [Стабилизатор черного] затемняет участки изображения с низким уровнем серого и повышает динамическую контрастность изображения.</p>	



[Настройки] > [Картинка]	Описание			
[Регулировка цвета]	[Гамма]	[Режим 1], [Режим 2], [Режим 3]	Чем выше значение гаммы, тем темнее изображение. Соответственно, чем ниже значение гаммы, тем светлее изображение.	
		[Режим 4]	Если настройка параметров гаммы не требуется, выберите [Режим 4].	
	[Темп. цвета]	Выбор предпочтительной цветовой температуры.		
		[Польз-ль]	Пользователь может настроить параметры красного, зеленого и синего цвета.	
		[6500K]	Установка для изображения цветовой температуры красного оттенка 6500 К.	
		[7500K]	Установка для изображения цветовой температуры 7500K; настройка цвета между красным и синим.	
		[9300K]	Установка для изображения цветовой температуры синего оттенка 9300 К.	
	[Красный], [Зеленый], [Синий]	Настройка цветов изображения: [Красный], [Зеленый] и [Синий].		
	[Шесть цветов]	Настройка цветовой палитры и насыщенности шести цветов (Красный, Зеленый, Синий, Голубой, Пурпурный, Желтый) в соответствии с предпочтениями пользователя и сохранение заданных параметров.		
		[Оттенок]	Настройка оттенка цветов.	
[Насыщенность]		Настройка насыщенности экранных цветов. Чем меньше значение, тем менее насыщенными и яркими получаются цвета. Чем выше значение, тем более насыщенными и темными получаются цвета.		
[Сброс настр. изображения]	[Хотите, чтобы Picture сбросила ваши настройки?]	[Да]	Восстановление настроек по умолчанию.	
		[Нет]	Отмена выбора.	

## Основные

[Настройки] > [Основные]	Описание	
[Язык]	Выбор языка экранного меню.	
[SMART ENERGY SAVING]	Сохраняет энергию благодаря использованию алгоритма компенсации разницы освещенности.	
	[Высокий]	Режим высокого энергосбережения с помощью функции [SMART ENERGY SAVING].
	[Низкий]	Режим низкого энергосбережения с помощью функции [SMART ENERGY SAVING].
	[Выкл]	Отключение функции.
	<p><b>⚠ ПРИМЕЧАНИЕ</b></p> <ul style="list-style-type: none"> <li>Значения данных энергосбережения могут отличаться в зависимости от панели и ее производителя.</li> <li>Если для параметра [SMART ENERGY SAVING] выбрано значение [Высокий] или [Низкий], яркость монитора становится ниже или выше соответственно.</li> </ul>	
[Питание]	<p>Включение или выключение индикатора питания на передней панели монитора.</p> <p><b>⚠ ПРИМЕЧАНИЕ</b></p> <ul style="list-style-type: none"> <li>Когда функция индикатора питания включена, она работает следующим образом.               <ul style="list-style-type: none"> <li>Рабочий режим: БЕЛЫЙ</li> <li>Спящий режим: Мигает белым</li> <li>Питание выключено: Выкл</li> </ul> </li> </ul>	
[Авт. реж. ожидания]	Автоматическое выключение монитора после отсутствия на экране активности в течение определенного времени. Для функции автоматического отключения можно установить таймер. ([Выкл], [4 ч.], [6 ч.] и [8 ч.]	
[Версия DisplayPort]	Выбор значения параметра Версия DisplayPort/USB-C, соответствующего версии подключенного внешнего устройства. ([1.4], [1.2] и [1.1]). Чтобы использовать функцию HDR, выберите значение [1.4].	

[Настройки] > [Основные]	Описание			
[HDMI ULTRA HD Deep Color]	Обеспечивает повышение четкости изображений при подключении к устройству с поддержкой ULTRA HD Deep Color.			
	<b>Поддержка формата 4K при частоте 60 Гц</b>			
	<b>Разрешение</b>	<b>Частота кадров (Гц)</b>	<b>Глубина цвета / цветовая дискретизация</b>	
			<b>8 бит</b>	<b>10 бит</b>
	3840 x 2160	59,94 60,00	YCbCr 4:2:0	
			YCbCr 4:2:2	
			YCbCr 4:4:4	-
RGB 4:4:4			-	
<p><b>! ПРИМЕЧАНИЕ</b></p> <ul style="list-style-type: none"> <li>• Чтобы использовать функцию [HDMI ULTRA HD Deep Color], установите для данной функции значение [Вкл].</li> <li>• Если подключенное устройство не поддерживает функцию Deep Color (Насыщенный цвет), экран или звук может работать неправильно. В этом случае установите для данной функции значение [Выкл].</li> </ul>				
[Локальное затемнение]	Повышение яркости светлых участков изображения и снижение яркости темных участков изображения для максимальной контрастности.			
	<p><b>! ПРИМЕЧАНИЕ</b></p> <ul style="list-style-type: none"> <li>• Если для данного параметра выбрано значение [Выкл], может возрасти энергопотребление.</li> </ul>			
	[Выкл]	Отключение функции.		
	[Вкл]	Включение параметра [Локальное затемнение].		
	[Авто]	Автоматическая настройка контрастности в соответствии с изображением для расширенного динамического диапазона.		

[Настройки] > [Основные]	Описание		
[Функция «Разбудить»]	Установка значения [Вкл] или [Выкл] для звука, который генерирует [Функция «Разбудить»] при включении монитора.		
[Заблокировать меню]	Эта функция выключает конфигурацию и настройку меню.		
[Режим "сон"]	Во время работы режима «сон» потребление электроэнергии минимизировано, до того времени пока монитор находится в режиме ожидания.		
	[Вкл]	Включение параметра Режим "сон".	
	[Выкл]	Выключение параметра Режим "сон".	
	<p><b>! ПРИМЕЧАНИЕ</b></p> <ul style="list-style-type: none"> <li>• Функции USB HUB не работают в режиме ожидания при активированной опции Режим "сон".</li> </ul>		
[Информация]	Отображаются следующие сведения: [Серийный номер], [Общее время включения], [Разрешение].		
[Сброс настроек до заводских]	[Сбросить настройки?]	[Да]	Восстановление настроек по умолчанию.
		[Нет]	Отмена сброса.

# ПОИСК И УСТРАНЕНИЕ НЕИСПРАВНОСТЕЙ

<b>На экране нет изображения.</b>	
Включен ли в розетку провод питания монитора?	<ul style="list-style-type: none"><li>• Убедитесь, что провод питания включен в электрическую розетку.</li></ul>
Включен ли индикатор питания?	<ul style="list-style-type: none"><li>• Проверьте подключение кабеля питания и нажмите кнопку питания.</li></ul>
Включено ли устройство и горит ли белым индикатор питания?	<ul style="list-style-type: none"><li>• Убедитесь, что подключенный вход включен ([Настройки] &gt; [Вход]).</li></ul>
Отображается ли сообщение [Нет сигнала]?	<ul style="list-style-type: none"><li>• Данное сообщение отображается, если сигнальный кабель между компьютером и монитором отсутствует или не подключен. Проверьте кабель и переподключите его.</li></ul>
Отображается ли сообщение [Вне диапазона]?	<ul style="list-style-type: none"><li>• Это происходит, когда передаваемый с компьютера (графической карты) сигнал находится вне горизонтального или вертикального диапазона монитора. См. раздел «Технические характеристики» данного руководства для настройки необходимой частоты.</li></ul>
<b>Изображение на экране нестабильно и дрожит. / Изображения оставляют на экране темные следы.</b>	
Вы выбрали подходящую частоту развертки?	<ul style="list-style-type: none"><li>• Если выбранная частота развертки – HDMI 1080i 60/50 Гц (чересстрочное), экран может мерцать. Измените разрешение на 1080p или установите рекомендованное разрешение.</li><li>• При неправильных настройках графической карты текст может быть размытым, а изображение — тусклым, обрезанным или смещенным.</li><li>• Способы настройки могут варьироваться в зависимости от модели компьютера или операционной системы, а некоторые значения разрешения могут быть недоступны в зависимости от работы графической карты. В таком случае обратитесь за помощью к производителю компьютера или графической карты.</li></ul>
При выключении монитора на экране остается изображение?	<ul style="list-style-type: none"><li>• Отображение неподвижного изображения в течение длительного времени может привести к повреждению экрана и появлению остаточного изображения.</li><li>• Чтобы продлить срок службы монитора, используйте отключение или экранную видео заставку.</li></ul>
На экране видны точки?	<ul style="list-style-type: none"><li>• При работе устройства на экране могут появляться точки (красные, зеленые, синие, белые или черные). Это нормально для жидкокристаллических дисплеев. Точки не свидетельствуют о неисправности и не связаны с рабочими характеристиками монитора.</li></ul>
<b>Некоторые функции отключены.</b>	
Некоторые функции недоступны, когда вы нажимаете кнопку Меню.	<ul style="list-style-type: none"><li>• Экранное меню заблокировано. Отключите параметр [Заблокировать меню] в меню [Основные].</li></ul>

<b>Вы видите сообщение "Нераспознанный монитор, найден монитор Plug and Play (VESA DDC)"?</b>	
Вы установили драйвер дисплея?	<ul style="list-style-type: none"><li>• Обязательно установите драйвер дисплея с нашего веб-сайта: <a href="http://www.lg.com">http://www.lg.com</a>.</li><li>• Убедитесь, что видеокарта поддерживает функцию Plug and Play.</li></ul>
<b>Отсутствует звук при подключении через разъем для наушников.</b>	
Изображение отображается без звука.	<ul style="list-style-type: none"><li>• Убедитесь, что подключение к разъему для наушников осуществлено должным образом.</li><li>• Попробуйте увеличить громкость с помощью джойстика.</li><li>• Установите используемый монитор в качестве аудиовыхода ПК: (Настройки могут отличаться в зависимости от используемой операционной системы.)</li></ul>

# ТЕХНИЧЕСКИЕ ХАРАКТЕРИСТИКИ УСТРОЙСТВА

<b>Глубина цвета</b>	Поддерживается 8-/10-битный цвет.		
<b>Разрешение</b>	Максимальное разрешение	3840 x 2160 при 60 Гц	
	Рекомендованное разрешение	3840 x 2160 при 60 Гц	
<b>Источники питания</b>	Напряжение	19,5 В --- 8,0 А	
	Потребляемая мощность (Типовое значение)	Питание включено: 70 Вт Станд. (Условия выпуска с завода)* Спящий режим ≤ 0,5 Вт (Условия для использования источника входного сигнала HDMI / DP)** Питание выключено: ≤ 0,3 Вт	
<b>Адаптер питания</b>	Тип ACC-LATP1, производитель SHENZHEN HONOR ELECTRONIC CO., LTD Ввод: 100-240 В ~50/60 Гц, 3,0 А Выход: 19,5 В --- 10,8 А		
<b>Условия окружающей среды</b>	Условия эксплуатации	Температура	0 °С до 40 °С
		Влажность	Менее 80 %
	Условия хранения	Температура	-20 °С до 60 °С
		Влажность	Менее 85 %
<b>Размеры</b>	Размеры монитора (ширина x высота x глубина)		
	С подставкой (мм)	728,1 x 601,7 x 230,0	
	Без подставки (мм)	728,1 x 424,6 x 49,9	
<b>Масса (без упаковки)</b>	С подставкой (кг)	7,3	
	Без подставки (кг)	5,6	

Технические характеристики могут быть изменены без предварительного уведомления.

Уровень энергопотребления может варьироваться в зависимости от условий эксплуатации и настроек монитора.

\* Потребление электроэнергии в режиме «Оп» (Вкл.) измеряется при помощи стандартного теста LGE (режим изображения - Full White (полностью белый), разрешение – Maximum (максимальное)).

\*\* Если в качестве источника входного сигнала используется USB-C, параметры потребления энергии в режиме сна могут варьироваться в зависимости от типа подключённого устройства.

\*\* Монитор перейдет в Спящий Режим через пару минут (максимум 5 минут).

## Поддерживаемый заводской режим (Стандартный режим, РС)

DisplayPort/ USB-C

Предустановки	Частота горизонтальной развертки (кГц)	Частота вертикальной развертки (Гц)	Полярность (Г/В)	Примечания
640 x 480	31,469	59,94	-/-	
800 x 600	37,879	60,317	+/+	
1024 x 768	48,363	60	-/-	
1152 x 864	54,347	60,05	+/+	
1280 x 720	45,00	60,00	+/+	
1280 x 800	49,702	59,810	-/+	
1280 x 1024	63,981	60,02	+/+	
1600 x 900	60,00	60,00	+/+	
1920 x 1080	67,5	60	+/-	
2560 x 1440	88,79	59,95	+/-	
3840 x 2160	66,66	30	+/-	
3840 x 2160	133,32	60	+/-	Рекомендованная синхронизация для DP/USB-C



## HDMI

Предустановки	Частота горизонтальной развертки (кГц)	Частота вертикальной развертки (Гц)	Полярность (Г/В)	Примечания
640 x 480	31,469	59,94	-/-	
800 x 600	37,879	60,317	+/+	
1024 x 768	48,363	60	-/-	
1152 x 864	54,347	60,05	+/+	
1280 x 720	45,00	60,00	+/+	
1280 x 800	49,702	59,810	-/+	
1280 x 1024	63,981	60,02	+/+	
1600 x 900	60,00	60,00	+/+	
1920 x 1080	67,5	60	+/-	
2560 x 1440	88,79	59,95	+/-	
3840 x 2160	67,5	30	+/-	Рекомендованная синхронизация для HDMI1.4, [HDMI ULTRA HD Deep Color]: [Выкл]
3840 x 2160	135	60	+/-	Рекомендованная синхронизация для HDMI2.0, [HDMI ULTRA HD Deep Color]: [Вкл]

## Синхронизация HDMI (видео)

Предустановки	Частота горизонтальной развертки (кГц)	Частота вертикальной развертки (Гц)
480P	31,5	60
720P	45	60
1080P	67,5	60
2160P	135	60



Модель и серийный номер продукта находятся на задней стороны и на одной из боковых сторон продукта.  
Запишите их ниже на тот случай, если вам когда-либо потребуется техническое обслуживание.

Модель

---

Серийный номер

---