

Printing Specification

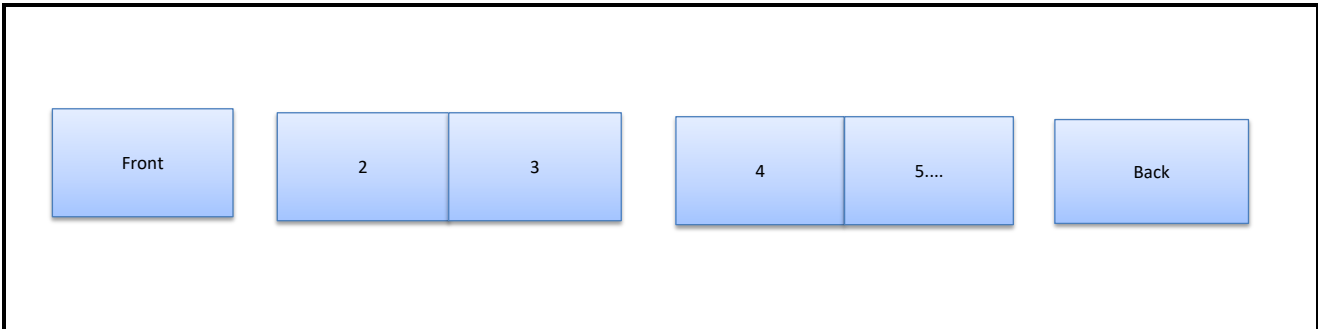
1. Model Description

Model/Item Name : 27GN950	Brand name : LG	Part number : MFL71709501
Suffix : RU	Product : MNT	(Revision number) : (REV00)

2. Printing Specification

1. Trim size (Format) (W X H) : 210 mm x 148 mm (A5)	
2. Printing colors	
• Cover : 1 Color (Black)	• Inside : 1 Color (Black)
3. Stock (Paper)	
• Cover : Uncoated, wood-free paper 60 g/m²	• Inside : Uncoated, wood-free paper 60 g/m²
4. Bindery : Saddle stitching	5. Number of pages : 40
6. Language : RUS (1)	

3. Pagination sheet



4. Origin Notification

<p>www.lg.com</p> <p>P/No : MFL69707613 (1708-REV03)</p> <p>Printed in Korea ← Changes the Country name.</p> <p>Copyright © 2017 LG Electronics Inc. All Rights Reserved. Printed in [Country Name]</p>	<p>[Country Name]</p> <p>LGERS/ LGEMX : Mexico</p> <p>LGEKR : Korea</p> <p>LGEMA : Poland</p> <p>LGENT : China</p> <p>Others : Each Country name.</p>
<p>N [Restriction of Hazardous Substances]</p> <p>O Hazardous substances on this product should be satisfied by substance regulation of Level A-I, A-II, SVHC according to LG(52)B-5011 standard.</p> <p>T Especially, Part should be followed and controlled the following specification.</p> <p>E (1) Hazardous substances test report should be submitted when part certification test and first mass production.</p> <p>(2) Especially, Don't use or contain lead (Pb) and cadmium (Cd) in ink.</p>	

5. Changes

REV07				
REV06				
REV05				
REV04				
REV03				
REV02				
REV01				
REV00	06/01/2020	Miyeon.Lee	-	Checked : Y. R. Hong
				Approved : J. O. Kim
Rev. Number	MM/DD/YYYY	Signature	ECO Number	Change Contents



Руководство пользователя

LG UltraGear™ Gaming Monitor

(LED-МОНИТОР *)

* LED-мониторы LG — это ЖК-мониторы со светодиодной подсветкой.

Перед началом эксплуатации устройства внимательно прочтите руководство и сохраните его для будущего использования.

27GN950 27GN95B



* M F L 7 1 7 0 9 5 0 1 *

(2006-REV00)



www.lg.com

Авторское право © LG Electronics Inc., 2020 Все права защищены.

СОДЕРЖАНИЕ

ВАЖНЫЕ СВЕДЕНИЯ О МЕРАХ ПРЕДОСТОРОЖНОСТИ.....	3
ЛИЦЕНЗИЯ	7
УВЕДОМЛЕНИЕ О ПРОГРАММНОМ ОБЕСПЕЧЕНИИ С ОТКРЫТЫМ ИСХОДНЫМ КОДОМ	8
СБОРКА И ПОДГОТОВКА К РАБОТЕ.....	8
ЭКСПЛУАТАЦИЯ МОНИТОРА.....	20
ПОЛЬЗОВАТЕЛЬСКИЕ НАСТРОЙКИ	22
ПОИСК И УСТРАНЕНИЕ НЕИСПРАВНОСТЕЙ	30
ТЕХНИЧЕСКИЕ ХАРАКТЕРИСТИКИ УСТРОЙСТВА.....	34

ВАЖНЫЕ СВЕДЕНИЯ О МЕРАХ ПРЕДОСТОРОЖНОСТИ

Это устройство спроектировано и произведено с учетом требований обеспечения личной безопасности, но неправильная эксплуатация может привести к поражению электрическим током или возгоранию. С целью обеспечения правильного функционирования всех средств обеспечения безопасности, встроенных в этот дисплей, соблюдайте следующие основные правила монтажа, эксплуатации и обслуживания.

О безопасности

Используйте только тот кабель питания, который поставляется в комплекте устройства. Если кабель питания с устройством не поставляется и вы используете другой кабель питания, убедитесь, что он сертифицирован согласно применимым национальным стандартам. При любой неисправности кабеля питания обратитесь за заменой к изготовителю или в ближайший авторизованный сервисный центр. Приборный штепсель используется в качестве устройства отключения. Убедитесь, что устройство установлено вблизи розетки, к которой планируется подключение и что доступ к розетке остается свободным. Необходимо использовать только тот источник питания, который указан в технических характеристиках данного руководства или на самом устройстве. Если вы не уверены в типе источника питания, к которому осуществляется подключение, обратитесь за консультацией к своему дилеру.

Перегруженные розетки переменного тока и удлинители представляют опасность. Также опасны изношенные шнуры электропитания и поврежденные вилки. Их применение может привести к поражению электрическим током или возгоранию. Обратитесь к квалифицированному мастеру для их замены.

Если устройство подключено к розетке переменного тока, оно не отключается от источника питания переменного тока даже при выключении устройства.

Дисплей не открывать:

- Внутри нет обслуживаемых пользователем частей.
- Внутри опасное высокое напряжение даже при отключенном питании.
- Если дисплей не функционирует должным образом, обратитесь к своему дилеру.

Во избежание несчастного случая:

- Не устанавливайте дисплей на наклонную полку без надежного крепления.
- Используйте только разрешенную производителем подставку.
- Не роняйте предметы на устройство и не подвергайте его ударам. Не бросайте в экран дисплея игрушки или другие предметы. Это может повлечь травму, проблемы с устройством или повреждение дисплея.

Во избежание возгорания или поражения электрическим током:

- Всегда выключайте дисплей уходя из комнаты на продолжительное время. Никогда не оставляйте дисплей включенным уходя из дома.
- Не допускайте, чтобы дети роняли или бросали предметы в отверстия в корпусе дисплея. Некоторые внутренние части находятся под высоким напряжением.
- Не используйте аксессуары, которые не были разработаны для данного дисплея.
- Если дисплей остается без присмотра на продолжительное время, отключите шнур питания от розетки.
- Во время грозы отключайте кабель питания и сигнальный кабель, т.к. они представляют высокую опасность. Это может привести к поражению электрическим током.

Монтаж

Не ставьте предметы на кабель питания и не размещайте дисплей в местах, где кабель питания может быть поврежден.

Не используйте дисплей рядом с водой, например, рядом с ванной, умывальной или кухонной раковиной, емкостью для стирки, во влажном подвале или вблизи бассейна.

Дисплеи оснащены вентиляционными отверстиями в корпусе для отвода тепла, образующегося во время работы. Если эти отверстия заблокированы, накапливающееся тепло может повлечь неисправности и возгорание.

Поэтому НИКОГДА:

- Не закрывайте вентиляционные отверстия внизу, устанавливая дисплей на кровати, диване, ковре и т.д.
- Не устанавливайте дисплей в ниши, если не соблюдаются требования к вентиляции.
- Не накрывайте отверстия тканью или другим материалом.
- Не устанавливайте дисплей рядом или над батареей или другим источником тепла.

Не трите и не царапайте матрицу ЖК-панели твердыми предметами, т.к. это может привести к появлению царапин или необратимому повреждению.

На надавливайте на ЖК-экран пальцем в течение продолжительного периода времени, т.к. это может привести к появлению остаточного изображения. На экране могут появляться точечные дефекты в виде крошечных красных, зеленых или синих пятен.

Но это не влияет на качество работы монитора.

Если возможно, используйте рекомендуемое разрешение для достижения наилучшего качества изображения ЖК-дисплея. При использовании с другим, отличным от рекомендованного, разрешением, на экране могут быть заметны следы масштабирования и обработки изображения.

Но это качество присуще всем ЖК-дисплеям с фиксированным разрешением.

Отображение неподвижного изображения на мониторе в течение длительного времени может привести к повреждению экрана и появлению остаточного изображения.

Чтобы избежать этой проблемы, используйте экранную заставку и выключайте устройство, когда оно не используется. Гарантия для данного устройства не распространяется на появление остаточного изображения.

Не подвергайте устройство встряске и не царапайте металлическими предметами переднюю и боковые части дисплея.

Это может вызвать повреждение экрана.

При переноске держите устройство двумя руками панелью вперед. Падение устройства может привести к поражению электрическим током или возгоранию. Обратитесь в сервисный центр для ремонта. Не подвергайте устройство высоким температурам и влажности.

Не устанавливайте это устройство на стену, где оно может быть подвержено воздействию масла или масляного тумана.

- Это может повредить устройство и привести к его падению.

Для дисплеев с глянцевой рамкой, при установке пользователь должен учесть возможные блики на рамке ТВ от окружающего освещения.

Не используйте продукты, под высоким напряжением, вблизи монитора. (Например, электрическую мухобойку)

- Это может привести к неполадкам монитора вследствие воздействия электрического тока.

Меры предосторожности при использовании адаптера переменного тока и электропитания

При попадании в устройство (телевизор, монитор, кабель питания или адаптер переменного тока) воды или любых других посторонних веществ немедленно отключите кабель питания и обратитесь в сервисный центр.

- В противном случае, это может привести к пожару или поражению электрическим током вследствие повреждения устройства.

Не прикасайтесь к вилке питания и адаптеру переменного тока мокрыми руками. Если штыри вилки влажные или покрыты пылью, протрите их перед использованием.

- В противном случае это может привести к пожару или поражению электрическим током.

Убедитесь в том, что кабель питания вставлен в адаптер переменного тока до конца.

- Неплотное соединение может привести к пожару или поражению электрическим током.

Убедитесь, что используемые кабели питания и адаптеры переменного тока произведены или одобрены компанией LG Electronics, Inc.

- Использование неутвержденных продуктов может привести к пожару или поражению электрическим током.

При отсоединении кабеля питания тяните за вилку. Не перегибайте кабель питания с излишним усилием.

- Повреждение кабеля может повлечь за собой поражение электрическим током или пожар.

Старайтесь не наступать и не помещать тяжелые предметы (электронные устройства, одежду и т.д.) на кабель питания или адаптер переменного тока. Соблюдайте осторожность, чтобы не повредить кабель питания или адаптер переменного тока острыми предметами.

- Поврежденные кабели питания могут привести к пожару или поражению электрическим током.

Запрещается разбирать, ремонтировать или модифицировать кабель питания или адаптер переменного тока.

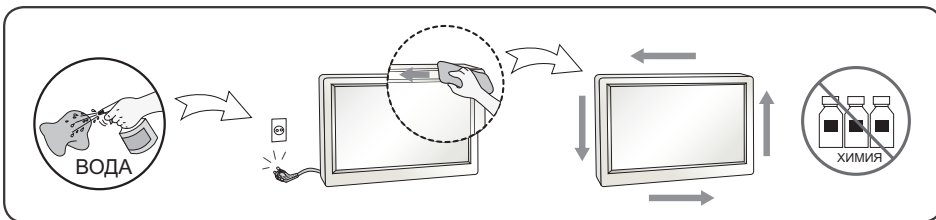
- Это может привести к пожару или поражению электрическим током.

Очищайте розетку, адаптер переменного тока и штыри вилки питания от пыли и других загрязнений.

- Это может привести к пожару.

Очистка

- Отключите устройство перед очисткой экрана дисплея.
- Используйте слегка влажную (не мокрую) ткань. Не направляйте аэрозоль прямо на экран, т.к. это может привести к поражению электрическим током.
- При очистке поверхности изделия отключите кабель питания, очищайте мягкой тканью для предотвращения появления царапин. Не используйте влажную ткань, не распыляйте воду и другие жидкости. Несоблюдение этого правила может привести к поражению электрическим током. (Не используйте химические вещества, например, бензин, разбавители или спирт)
- Распылите воду на мягкую ткань два-четыре раза, и используйте ее для очистки передней рамки. Осторожно протирайте в одном направлении. От излишней воды на поверхности могут остаться разводы.



Переупаковка

- Не выбрасывайте коробку и упаковочные материалы. Это наиболее подходящий контейнер для транспортировки устройства. При перевозке устройства в другое место, упакуйте его в оригинальную упаковку.

Утилизация (только ЖК-монитор с ртутными лампами)

- Флуоресцентная лампа, применяемая в этом устройстве, содержит небольшое количество ртути.
- Не выбрасывайте устройство вместе с бытовым мусором.
- Утилизация данного устройства должна производиться в соответствии с местными нормативами.

ЛИЦЕНЗИЯ

Предоставляемые лицензии различаются в зависимости от модели. Посетите www.lg.com для получения дополнительной информации по лицензиям.



Термины HDMI и HDMI High-Definition Multimedia Interface и Логотип HDMI являются товарными знаками или зарегистрированными товарными знаками HDMI Licensing Administrator, Inc. в Соединенных Штатах и других странах.



The SuperSpeed USB Trident logo is a registered trademark of USB Implementers Forum, Inc.



VESA, VESA logo, DisplayPort compliance logo and DisplayPort compliance logo for dual-mode source devices are all registered trademarks of the Video Electronics Standards Association.



Waves MaxxAudio®, Maxx®, and addition Maxx marks are trademarks or registered trademarks of Waves Audio Ltd.

УВЕДОМЛЕНИЕ О ПРОГРАММНОМ ОБЕСПЕЧЕНИИ С ОТКРЫТЫМ ИСХОДНЫМ КОДОМ

Для получения исходного кода по условиям лицензий GPL, LGPL, MPL и других лицензий с открытым исходным кодом, который содержится в данном продукте, посетите веб-сайт: <http://opensource.lge.com>. Кроме исходного кода, для загрузки доступны все соответствующие условия лицензии, отказ от гарантий и уведомления об авторских правах. Компания LG Electronics также может предоставить открытый исходный код на компакт-диске за плату, покрывающую связанные с этим расходы (стоимость носителя, пересылки и обработки), по запросу, который следует отправить по адресу электронной почты opensource@lge.com. Это предложение действительно в течение трех лет с момента последней поставки нами данного продукта. Это предложение актуально для любого получателя данной информации.

СБОРКА И ПОДГОТОВКА К РАБОТЕ

ВНИМАНИЕ!

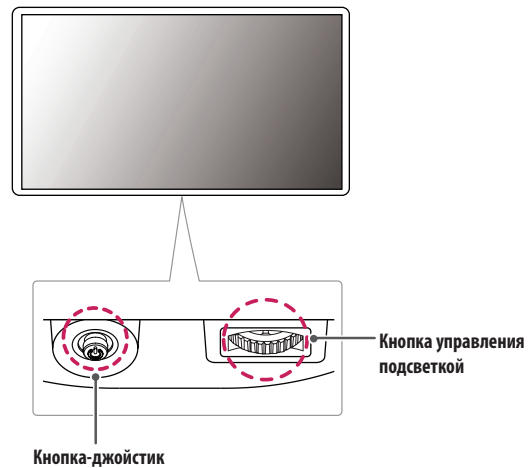
- Для обеспечения безопасности и оптимальных эксплуатационных качеств устройства, используйте только фирменные детали.
- Какие-либо повреждения или ущерб, вызванные использованием деталей, не одобренных производителем, не являются гарантийным случаем.
- Рекомендуется использовать компоненты, входящие в комплект устройства.
- Изображения в данном Руководстве представляют общие действия и могут отличаться от фактического изделия.
- Не наносите посторонние вещества (масла, смазочные вещества и т. п.) на поверхность винта при сборке устройства. (Это может привести к повреждению устройства).
- Не прикладывайте чрезмерного усилия при затягивании винтов, это может привести к повреждению монитора. Гарантия не распространяется на такие повреждения.
- Не переносите монитор в перевернутом положении, удерживая его только за основание подставки. Это может вызвать падение монитора с подставки и привести к травме.
- Перед поднятием или перемещением монитора не касайтесь его экрана. Давление на экран монитора может вызвать его повреждение.
- В отличие от общего метода покрытия формы волны в наружной части применяются для добавления мерцающего материала в сырье. При этом отсутствуют отслоения, обладает высокой прочностью. Пользуйтесь изделием уверенно. При его использовании не возникает никаких проблем.

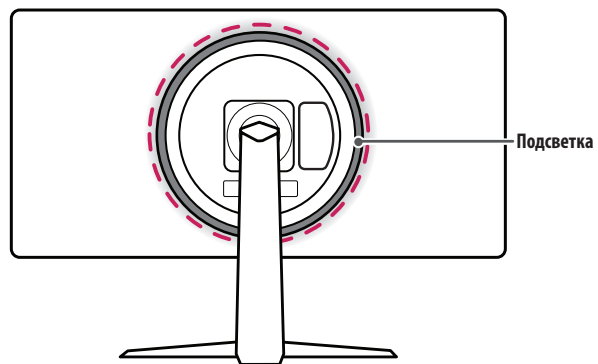
! ПРИМЕЧАНИЕ

- Внешний вид реальных компонентов может отличаться от изображения выше.
- Любые характеристики и информация об устройстве могут быть изменены без предварительного уведомления в целях улучшения его работы.
- Для покупки дополнительных принадлежностей обратитесь в магазин электроники, интернет-магазин или к продавцу, у которого Вы приобрели устройство.
- Кабель питания, входящий в комплект поставки, может отличаться в зависимости от региона.

Поддерживаемые драйверы и программное обеспечение

- можно загрузить и установить последнюю версию с веб-сайта LG Electronics (www.lg.com).
 - Драйвер монитора / OnScreen Control / LG UltraGear™ Control Center / True Color Pro

Описание продукта и функций кнопок



Использование кнопки-джойстика

Вы можете легко управлять функциями монитора, нажимая кнопку-джойстик или перемещая ее пальцем влево/вправо/вверх/вниз.

Основные функции

A	B	C	D

A (Питание вкл.): Однократно нажмите кнопку-джойстик пальцем, чтобы включить монитор.

B (Питание выкл.): Однократно нажмите и удерживайте кнопку-джойстик не менее 5 секунд, чтобы выключить монитор.

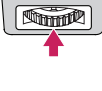
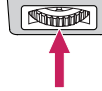

C (Управление громкостью): Вы можете управлять громкостью, перемещая кнопку-джойстик влево/вправо.

D (Регулировка яркости экрана): Можно регулировать яркость экрана, перемещая кнопку-джойстик вверх/вниз.

Использование кнопки управления подсветкой

Можно легко управлять функциями монитора, нажимая кнопку управления подсветкой или перемещая ее пальцем влево/вправо.

Основные функции

А	В	С
		

Подсветка выключена

А: нажмите кнопку подсветки один раз, чтобы включить подсветку на задней панели монитора.

В: нажмите и удерживайте кнопку подсветки один раз, чтобы включить подсветку на задней панели монитора.

С: Не работает

Подсветка включена

А: нажимая кнопку подсветки, можно выбрать один из восьми цветов подсветки на задней панели монитора.

В: нажмите и удерживайте кнопку подсветки один раз, чтобы выключить подсветку на задней панели монитора.

С: перемещая кнопку подсветки влево/вправо, можно регулировать яркость подсветки.

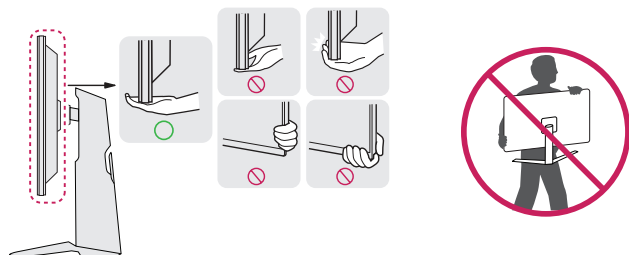
! ПРИМЕЧАНИЕ

- Кнопка-джойстик и кнопка управления подсветкой расположены в нижней части монитора.
- Функция подсветки задней панели монитора доступна, даже если монитор находится в режиме энергосбережения или его экран выключен. ([Настройки] > [Основные] > [Опции свечения] > [Сохранить состояние свечения])

Перемещение и поднятие монитора

Перед перемещением или поднятием монитора соблюдайте следующие инструкции во избежание повреждения и для обеспечения безопасной транспортировки независимо от типа и размера монитора.

- Монитор рекомендуется перемещать в оригинальной коробке или упаковочном материале.
- Перед перемещением или поднятием монитора отключите кабель питания и все остальные кабели.
- Крепко удерживайте нижнюю и боковую части монитора. Не касайтесь самой панели.
- При удерживании монитора экран должен быть направлен в противоположную от вас сторону во избежание появления царапин.
- При транспортировке не подвергайте монитор толчкам или избыточной вибрации.
- При перемещении монитора держите его вертикально, не ставьте его на бок и не наклоняйте влево или вправо.

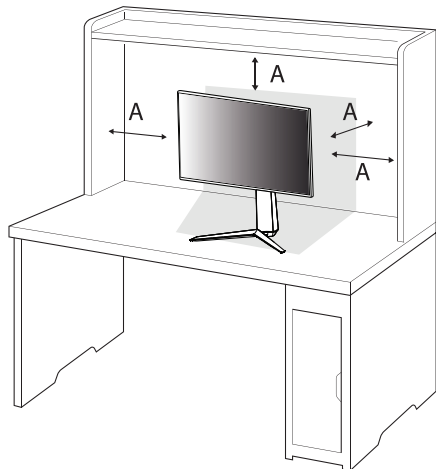


⚠ ВНИМАНИЕ!

- Старайтесь не прикасаться к экрану монитора.
 - Это может привести к повреждению всего экрана или отдельных пикселей, отвечающих за формирование изображения.
- При использовании монитора без подставки, кнопка-джойстик может стать причиной неустойчивости монитора, что может привести к его наклону и падению, а так же повреждению устройства и нанесению Вам травм. Кроме того, это может стать причиной некорректной работы кнопки-джойстика.

Размещение на столе

- Поднимите монитор и поместите его на стол в вертикальном положении. Расстояние от монитора до стены должно составлять не менее 100 мм для обеспечения достаточной вентиляции.



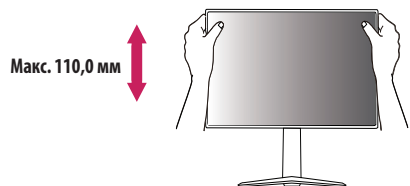
A: 100 мм

⚠ ВНИМАНИЕ!

- Прежде чем передвигать или устанавливать монитор, отсоедините кабель питания. Существует риск поражения электрическим током.
- Убедитесь в том, что используется кабель питания из комплекта поставки и что он подключен к заземленной розетке.
- Если требуется дополнительный кабель питания, свяжитесь с местным дилером или обратитесь в ближайший магазин.

Регулировка высоты подставки

- 1 Расположите установленный на подставку монитор вертикально.
- 2 Крепко возьмитесь за монитор обеими руками и отрегулируйте его высоту.



⚠ ПРЕДУПРЕЖДЕНИЕ!

- При регулировке высоты экрана не беритесь рукой за ножку подставки во избежание травмирования пальцев.

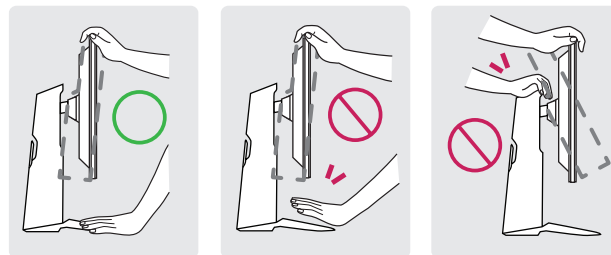
Регулировка угла наклона монитора

- 1 Расположите установленный на подставку монитор вертикально.
- 2 Отрегулируйте угол наклона монитора.

Для удобства работы угол наклона регулируется вперед-назад в пределах от -5° до 15° .

⚠ ПРЕДУПРЕЖДЕНИЕ!

- Во избежание повреждения пальцев при выполнении регулировки экрана не держите нижнюю часть монитора, как показано на рисунке ниже.
- Будьте осторожны, не касайтесь экрана и не нажимайте на него при регулировке угла наклона.

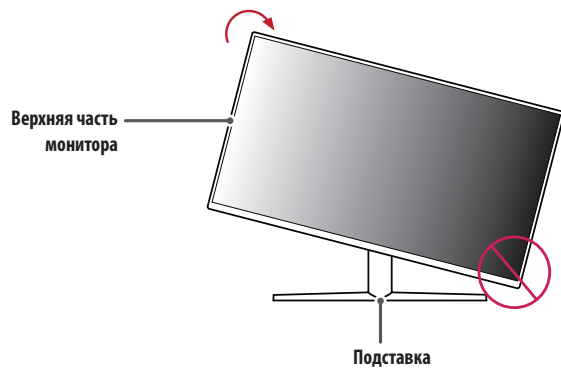


Функция поворота

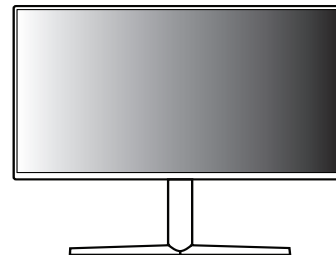
Функция поворота экрана позволяет поворачивать монитор по часовой стрелке на 90°.

⚠ ПРЕДУПРЕЖДЕНИЕ!

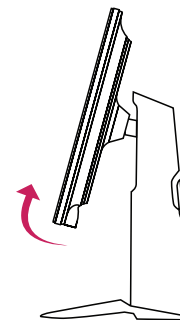
- При использовании функции поворота монитора следует поворачивать его плавно и не прилагая чрезмерных усилий.
 - Монитор может соприкоснуться с подставкой и поцарапать основание.
 - Соблюдайте осторожность, чтобы не допустить защемления пальцев между монитором и подставкой и получения травм.



- 1 Поднимите монитор на максимальную высоту.



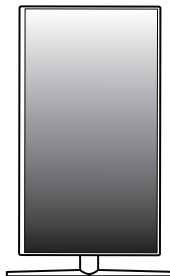
- 2 Настройте угол обзора монитора по направлению стрелки, как показано на рисунке.



- 3 Поверните монитор по часовой стрелке, как показано на рисунке.



- 4 Завершите установку, повернув монитор на 90°, как показано ниже.



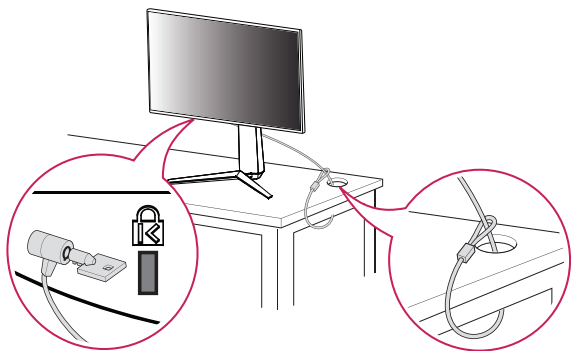
! ПРИМЕЧАНИЕ

- Функция автоматического поворота дисплея не поддерживается устройством.
- Экран можно легко повернуть, используя быструю клавишу поворота экрана, предусмотренную в операционной системе Windows. Обратите внимание, что в некоторых версиях Windows и в некоторых драйверах графической карты могут использоваться разные настройки клавиши поворота экрана, или эта клавиша может не поддерживаться.

Использование замка Kensington

Дополнительную информацию об установке и использовании замка см. в инструкции к замку или на сайте <http://www.kensington.com>.

Присоедините монитор к столу, используя трос замка Kensington.



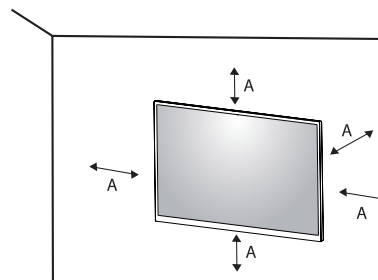
! ПРИМЕЧАНИЕ

- Замок Kensington приобретается отдельно. Его можно приобрести в большинстве магазинов электроники.

Крепление на стене

Этот монитор соответствует требованиям к использованию кронштейна для настенного крепления или иного соответствующего устройства.

Установите монитор на расстоянии не менее 100 мм от стены и других объектов по бокам монитора, для обеспечения достаточной вентиляции. Подробные инструкции по установке можно получить в местном магазине. Также можно обратиться к Руководству пользователя за информацией об установке наклонного кронштейна для настенного крепления.

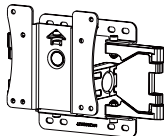


A: 100 мм

Установка кронштейна для настенного крепления

Чтобы установить монитор на стену, прикрепите кронштейн для настенного крепления (дополнительная деталь) к задней части монитора.

При установке монитора с помощью кронштейна для настенного крепления, надежно закрепите кронштейн, чтобы предотвратить падение монитора.

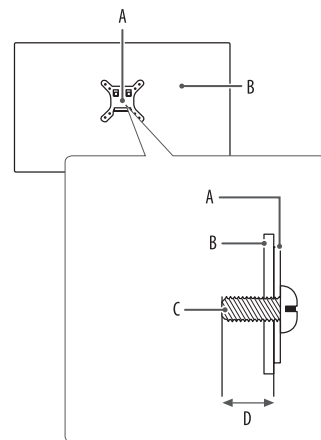
Настенное крепление (мм)	100 x 100
Стандартный винт	M4 x L10
Количество винтов	4
Кронштейн для настенного крепления (дополнительная деталь)	LSW 149 

! ПРИМЕЧАНИЕ

- Используйте винты, соответствующие стандарту VESA.
- Комплект кронштейна для настенного крепления снабжается инструкцией по монтажу и необходимыми комплектующими.
- Настенный кронштейн является дополнительным оборудованием. Дополнительные аксессуары можно приобрести у местного дилера.
- Длина винтов, входящих в комплекты кронштейнов, может отличаться. Если длина используемых винтов превышает стандартную, они могут повредить внутреннюю часть устройства.
- Дополнительная информация приведена в инструкции по установке кронштейна.
- Не применяйте избыточную силу, прикрепляя кронштейн для настенного крепления, поскольку это может повредить экран монитора.
- Перед установкой монитора на стене отсоедините подставку, выполнив действия по ее присоединению в обратном порядке.

⚠ ВНИМАНИЕ!

- Прежде чем передвигать или устанавливать монитор, во избежание удара током, отсоедините провод питания.
- Установка монитора на потолке или наклонной стене может привести к его падению и причинению Вам травм. Следует использовать одобренный кронштейн LG для настенного крепления и обратиться к местному поставщику или квалифицированному специалисту.
- Во избежание травм данное устройство должно быть надежно закреплено на стене в соответствии с инструкциями по установке.
- Не прикладывайте чрезмерного усилия при затягивании винтов, это может привести к повреждению монитора. Гарантия не распространяется на такие повреждения.
- Используйте настенный кронштейн и винты, отвечающие стандарту VESA. Гарантия не распространяется на повреждения вследствие неправильного использования или применения несоответствующих компонентов.
- Не используйте винты для настенного крепления длиной более 8 мм.



A: Кронштейн для настенного крепления

B: Задняя панель монитора

C: Стандартный винт

D: Макс. 8 мм

ЭКСПЛУАТАЦИЯ МОНИТОРА

- Реальное устройство может отличаться от изображений в этом Руководстве. Нажмите кнопку-джойстик, выберите [Настройки] > [Вход] и затем вариант входа.

ВНИМАНИЕ!

- При использовании обычных кабелей, не сертифицированных компанией LG Electronics, изображения на экране могут не отображаться, или на изображениях могут появляться шумы.
- Не допускайте длительного нажатия на экран. Это может привести к искажению изображения.
- Не выводите на экран неподвижное изображение в течение длительного времени. Это может привести к эффекту остаточного изображения. Если возможно, используйте экранную заставку ПК.
- Включайте монитор в заземленную (трехконтактную) электрическую розетку.
- При включении монитора в помещении с низкой температурой изображение может мерцать. Это нормальное явление.
- На экране могут появляться красные, зеленые и синие точки. Это нормальное явление.

Подключение к ПК

- Этот монитор поддерживает функцию Plug and Play*.
- * Plug and Play: позволяет подключать к компьютеру устройство без выполнения каких-либо настроек или установки драйверов.

Подключение HDMI

Передаёт цифровые видео и аудио сигналы с компьютера на монитор.

ВНИМАНИЕ!

- Использование кабеля DVI-HDMI / DP (DisplayPort)-HDMI может привести к возникновению проблем совместимости.
- Используйте сертифицированный кабель с логотипом HDMI. При использовании несертифицированного кабеля HDMI экран может отображаться неправильно, или может возникнуть ошибка подключения.
- Рекомендуемые типы кабелей HDMI:
 - Высокоскоростной кабель HDMI®/™
 - Высокоскоростной кабель HDMI®/™ с Ethernet.

Подключение DisplayPort

Передаёт цифровые видео и аудио сигналы с компьютера на монитор.

! ПРИМЕЧАНИЕ

- Аудио- или видеовыход могут отсутствовать в зависимости от версии DP (DisplayPort) компьютера.
- Если компьютер оснащен графической картой с выходным разъемом Mini DisplayPort, следует использовать переходной кабель с Mini DP на DP (с Mini DisplayPort на DisplayPort) или переходной соединитель, поддерживающий DisplayPort 1.4. (Продается отдельно).

Подключение AV-устройств

Подключение HDMI

HDMI передает цифровые видео- и аудиосигналы от Вашего AV-устройства на монитор.

! ПРИМЕЧАНИЕ

- Использование кабеля DVI-HDMI / DP (DisplayPort)-HDMI может привести к возникновению проблем совместимости.
- Используйте сертифицированный кабель с логотипом HDMI. При использовании несертифицированного кабеля HDMI экран может отображаться неправильно, или может возникнуть ошибка подключения.
- Рекомендуемые типы кабелей HDMI:
 - Высокоскоростной кабель HDMI®/TM
 - Высокоскоростной кабель HDMI®/TM с Ethernet.

Подключение периферийных устройств

Подключение USB-устройства

Порт USB-устройства выполняет функцию концентратора USB.

Для использования порта USB 3.0 подключите кабель USB 3.0 типа A-B устройства к компьютеру.

Управление периферийными устройствами, подключенными к порту USB IN, может осуществляться с компьютера.

! ПРИМЕЧАНИЕ

- Перед подключением к устройству и его использованием рекомендуется установить все обновления ОС Windows, чтобы обеспечить актуальность ее состояния.
- Периферийные устройства приобретаются отдельно.
- К порту USB можно подключить USB-устройство, клавиатуру или мышь.
- Скорость зарядки может отличаться в зависимости от устройства.

⚠ ВНИМАНИЕ!

- Меры предосторожности при использовании USB-устройства.
 - USB-устройство с установленной программой автоматического распознавания или использующее собственный драйвер может быть не распознано.
 - Некоторые USB-устройства могут не поддерживаться или работать со сбоями;
 - Рекомендуется использовать USB-концентратор или жесткий диск, для которого предусмотрена подача питания. (При недостаточной мощности питания USB-устройство может быть не обнаружено).

Подключение наушников

Подключите периферийные устройства к монитору через гнездо для наушников.

! ПРИМЕЧАНИЕ

- Периферийные устройства приобретаются отдельно.
- В зависимости от параметров воспроизведения звука на компьютере и внешних устройств функции наушников и динамиков могут быть ограничены.
- Если вы используете наушники с Г-образным штекером, это может вызвать проблемы при подключении другого внешнего устройства к монитору. Поэтому мы рекомендуем использовать наушники с прямым штекером.



Г-образный штекер



Прямой штекер
(рекомендуется)

ПОЛЬЗОВАТЕЛЬСКИЕ НАСТРОЙКИ

! ПРИМЕЧАНИЕ

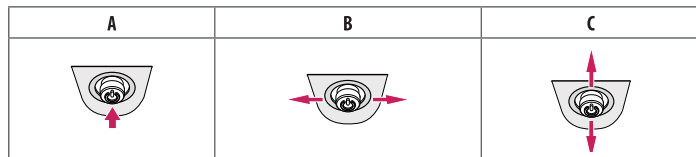
- Экранное меню Вашего монитора может незначительно отличаться от изображенного в данном Руководстве.

Вызов меню основного экрана



Кнопка-джойстик

- 1 Нажмите кнопку-джойстик в нижней части монитора.
- 2 Перемещайте кнопку-джойстик вниз-вверх (▲/▼) и влево-вправо (◀/▶), чтобы установить параметры.
- 3 Нажмите кнопку-джойстик еще раз, чтобы выйти из главного меню.



A

- Главное меню отключено: Включение меню основного экрана.
- Главное меню включено: Выход из главного меню. (Удержание кнопки более 5 секунд обеспечивает выключение монитора. Вы можете выключить монитор, таким образом, в любое время, в том числе, когда отображается экранное меню).

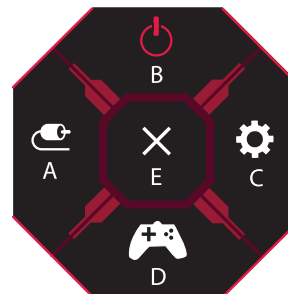
B

- Главное меню отключено: Настройка громкости монитора. (◀▶)
- Главное меню включено: Переход к функциям [Вход]. (◀) / Отображение функции [Настройки]. (▶)

C

- Главное меню отключено: Регулировка уровня яркости монитора. (▲▼)
- Главное меню включено: Выключение монитора. (▲) / Переход к функции [Режим Игры]. (▼)

Функции главного меню



Главное меню	Описание
A: [Вход]	Установка режима входа.
B: [Отключить питание]	Выключение монитора.
C: [Настройки]	Установка параметров экрана.
D: [Режим Игры]	Установка режима игры для игр.
E: [Выход]	Выход из главного меню.

Настройки меню

- 1 Для отображения экранного меню нажмите кнопку-джойстик внизу на мониторе и перейдите в меню [Настройки].
- 2 Перемещайте кнопку-джойстик вниз-вверх и влево-вправо, чтобы установить параметры.
- 3 Чтобы вернуться в верхнее меню или настроить другие пункты меню, переместите кнопку-джойстик в положение ◀ или нажмите (Ⓞ).
- 4 Если вы хотите выйти из экранного меню, переместите кнопку-джойстик в положение ◀ и удерживайте до выхода.



[Режим Игры]



[Настройки Игры]

[Регулировка
картинки]

[Выход]



[Основные]

[Режим Игры]

[Настройки] > [Режим Игры]

[Режим Игры] для сигнала SDR (не HDR)

- [Игрок1]/[Игрок2]: В режимах изображений [Игрок1] и [Игрок2] можно сохранить два набора пользовательских настроек дисплея, в том числе параметры настройки, связанные с играми.
- [FPS]: Этот режим оптимизирован для игр FPS. Подходит для игр FPS с очень темным изображением.
- [RTS]: Данный режим оптимизирован для игр RTS.
- [Яркий]: Оптимизация экрана для ярких цветов.
- [Режим чтения]: Оптимизация настроек экрана для просмотра документов. Вы можете увеличить яркость экрана в экранном меню.
- [HDR Эффект]: Оптимизация изображения для расширенного динамического диапазона.
- [sRGB]: Стандартное цветовое пространство RGB для монитора и принтера.
- [Калибровка 1]: Настройка по последнему откалиброванному экрану.
- [Калибровка 2]: Настройка по ранее откалиброванному экрану. Это меню становится доступным после установки ПО TRUE COLOR PRO.

[Режим Игры] для сигнала HDR

- [Игрок1]/[Игрок2]: В режимах изображений [Игрок1] и [Игрок2] можно сохранить два набора пользовательских настроек дисплея, в том числе параметры настройки, связанные с играми.
- [FPS]: Этот режим оптимизирован для игр FPS. Подходит для игр FPS с очень темным изображением.
- [RTS]: Данный режим оптимизирован для игр RTS.
- [Яркий]: Оптимизация экрана для ярких цветов.

! ПРИМЕЧАНИЕ

- В зависимости от настроек ОС Windows 10 содержимое HDR может отображаться некорректно. Проверьте, включена ли функция HDR в ОС Windows.
- В зависимости от производительности видеокарты при включенной функции HDR может ухудшаться качество текста или изображения.
- В зависимости от производительности видеокарты при включенной функции HDR может мерцать или потрескивать экран при изменении входа монитора или включении/выключении питания.
- Чтобы узнать, поддерживают ли графическая карта и игра HDR, посетите сайты соответствующих производителей.

[Настройки Игры]

[Настройки] > [Настройки Игры]

- [Adaptive-Sync]/[FreeSync Premium Pro]: Обеспечивает плавную и естественную передачу изображения во время игры. Обратите внимание, что в некоторых играх периодически может мерцать экран.

! ПРИМЕЧАНИЕ

- [Adaptive-Sync]/[FreeSync Premium Pro]
 - Поддерживаемый интерфейс: DisplayPort (G-SYNC Compatible, FreeSync Premium Pro), HDMI (FreeSync Premium Pro).
 - Поддерживаемая графическая карта: Требуется графическая карта с поддержкой NVIDIA G-SYNC или AMD FreeSync.
 - Поддерживаемая версия: Убедитесь, что драйвер графической карты обновлен до последней версии.
 - Чтобы получить дополнительную информацию и узнать о требованиях, посетите сайт NVIDIA (www.nvidia.com) и сайт AMD (www.amd.com).

- [Стабилизатор черного]: Управляйте контрастом черного цвета для лучшего качества темных сцен. Это позволяет легко различать объекты на экранах игр с темным изображением.
- [Время отклика]: Настройка времени отклика для отображения изображений с учетом скорости обновления экрана.

Для работы в обычных условиях рекомендуется использовать значение [Быстро].

Для воспроизведения динамичного изображения рекомендуется установить значение [Быстрее].

Если выбрать значение [Быстрее], может возникать эффект залипания изображения.

- [Быстрее]: Установка для времени отклика значения [Быстрее].
- [Быстро]: Установка для времени отклика значения [Быстро].
- [Нормально]: Установка для времени отклика значения [Нормально].
- [Выкл]: Отключение функции.

- [Cross Hair]: Функция Cross Hair обеспечивает отображение прицельной метки в центре экрана для игр в жанре шутеров от первого лица (FPS).

Пользователи могут выбрать одно из четырех перекрестий в зависимости от особенностей игры.

При включении или переходе монитора в режим энергосбережения функция Cross Hair автоматически отключается.

[Настройки] > [Настройки Игры] > [Сброс игры]

- [Вы хотели бы сбросить настройки игры?]:
 - [Нет]: Отмена выбора.
 - [Да]: Восстановление настроек по умолчанию.

[Регулировка картинки]

[Настройки] > [Регулировка картинки]

- [Яркость]: Регулировка яркости экрана.
- [Контрастность]: Настройка контрастности экрана.
- [Четкость]: Настройка четкости изображения.
- [Гамма]
 - [Режим 1], [Режим 2], [Режим 3]: Чем выше значение гаммы, тем темнее изображение. Соответственно, чем ниже значение гаммы, тем светлее изображение.
 - [Режим 4]: Если настройка параметров гаммы не требуется, выберите [Режим 4].
- [Темп. цвета]: Выбор предпочтительной цветовой температуры.
 - [Польз-ль]: Пользователь может настроить параметры красного, зеленого и синего цвета.
 - [Теплый]: Насыщение изображения красным цветом.
 - [Средний]: Настройка цвета изображения между красным и синим оттенками.
 - [Холодный]: Насыщение изображения синим цветом.
 - [Инструкция]: Пользовательская настройка цветовой температуры.

- [R/G/B]: Изображение можно настраивать отдельно по цветам красный, зеленый и синий.
- [Шесть цветов]: Настройка цветовой палитры и насыщенности шести цветов (красный, зеленый, синий, голубой, пурпурный, желтый) в соответствии с предпочтениями пользователя и сохранение заданных параметров.
 - Оттенок: Настройка оттенка цветов.
 - Насыщенность: Настройка насыщенности экранных цветов. Чем меньше значение, тем менее насыщенными и яркими получаются цвета. Чем выше значение, тем более насыщенными и темными получаются цвета.
- [Уровень черного]: Настройка уровня сдвига (только для HDMI).

Сдвиг: при наличии опорного видеосигнала это самый темный цвет, отображаемый на мониторе.

 - [Высокий]: Сохранение текущего коэффициента контрастности экрана.
 - [Низкий]: Снижение уровней черного и повышение уровней белого от текущего уровня контрастности экрана.
- [DFC]
 - [Вкл]: Автоматическая настройка яркости в соответствии с параметрами экрана.
 - [Выкл]: Отключение функции DFC.

[Настройки] > [Регулировка картинки] > [Сброс настр. изображения]

- [Хотите, чтобы Picture сбросила ваши настройки?]:
 - [Нет]: Отмена выбора.
 - [Да]: Восстановление настроек по умолчанию.

[Вход]

[Настройки] > [Вход]

- [Вход]: Выбор режима ввода.
- [Коэффициент]: Регулировка соотношения сторон экрана.

Итоговое изображение может выглядеть одинаково в режимах [Широкоформатный], [Исходн.] и [Исходный], если установлено рекомендуемое разрешение.




В режиме [Adaptive-Sync]/[FreeSync Premium Pro] нет меню [Исходный]. (Откройте [Настройки Игры] > [Adaptive-Sync]/[FreeSync Premium Pro], чтобы установить для [Adaptive-Sync]/[FreeSync Premium Pro] [Вкл] или [Выкл])

 - [Широкоформатный]: Воспроизведение видео в полноэкранном режиме независимо от входного видеосигнала.
 - [Исходн.]: Воспроизведение видео с учетом формата входного видеосигнала.
 - [Исходный]: Формат изображения не настраивается в зависимости от оригинала.
- [Авт. переключатель ввода]: Если для параметра [Авт. переключатель ввода] установлено значение [Вкл], дисплей автоматически переключится на новый источник входного сигнала, когда тот будет подсоединен.

[Основные]

[Настройки] > [Основные]

- [Waves MaxxAudio®]: Выберите используемое аудиооборудование.

[Over-the-ear]	[On-ear]	[Ear-buds]
		

- [Выкл]: Отключение функции [Waves MaxxAudio®].
- [Язык]: Выбор языка экранного меню.
- [SMART ENERGY SAVING]: Сохраняет энергию благодаря использованию алгоритма компенсации разницы освещенности.
 - [Высокий]: Режим высокого энергосбережения с помощью функции [SMART ENERGY SAVING].
 - [Низкий]: Режим низкого энергосбережения с помощью функции [SMART ENERGY SAVING].
 - [Выкл]: Отключение функции.
 - Значения данных энергосбережения могут отличаться в зависимости от панели и ее производителя.
 - Если для параметра [SMART ENERGY SAVING] выбрано значение [Высокий] или [Низкий], яркость монитора становится выше или ниже в зависимости от источника.
- [Опции свечения]: При выключении монитора можно установить параметр [Сохранить состояние свечения] или [Выключить свечение].
 - [Сохранить состояние свечения]: Когда монитор выключен, фоновая подсветка будет всегда включена.
 - [Выключить свечение]: Когда монитор выключен, фоновая подсветка будет отключена. Когда монитор будет включен снова, фоновая подсветка включится в последнем выбранном режиме.

- [Питание]: Включение или выключение индикатора питания в нижней части монитора. Когда функция индикатора питания включена, она работает следующим образом.
 - Рабочий режим: Красный
 - Спящий режим: Красный, мигает
 - Питание выключено: Не горит
- [Авт. реж. ожидания]: Автоматическое выключение монитора после отсутствия на экране активности в течение определенного времени. Для функции автоматического отключения можно установить таймер ([Выкл], [4 ч.], [6 ч.] и [8 ч.]).
- [HDMI ULTRA HD Deep Color]: Обеспечивает повышение четкости изображений при подключении к устройству с поддержкой ULTRA HD Deep Color.
 - Чтобы использовать функцию [HDMI ULTRA HD Deep Color], установите для данной функции значение Вкл.
 - Если подключенное устройство не поддерживает функцию Deep Color (Насыщенный цвет), экран или звук может работать неправильно. В этом случае установите для данной функции значение Выкл.

Поддержка формата 4K при частоте 60 Гц (HDMI ULTRA HD Deep Color: Вкл)			
Разрешение	Частота кадров (Гц)	Глубина цвета / цветовая дискретизация	
		8 бит	10 бит
3 840 x 2 160	59,94 60,00	YCbCr 4:2:0	
		YCbCr 4:2:2	
		YCbCr 4:4:4	-
		RGB 4:4:4	-

- [Версия DisplayPort]
 - Установите значение параметра [Версия DisplayPort] в соответствии с версией подключенного внешнего устройства ([1.4(DSC)], [1.4] и [1.2]).
 - Для использования HDR установите значение параметра [Версия DisplayPort] [1.4(DSC)] или [1.4].
- [Локальное затемнение]: Повышение яркости светлых участков изображения и снижение яркости темных участков изображения для максимальной контрастности. Выключение этого параметра может привести к увеличению энергопотребления.
 - [Вкл]: Включение параметра [Локальное затемнение].
 - [Авто]: Автоматическая настройка контрастности в соответствии с изображением для расширенного динамического диапазона.
 - [Выкл]: Отключение функции.
- [Переменная подсветка]: Обеспечивает повышенную контрастность и градацию на темных изображениях в зависимости от игры или видеосодержимого. При использовании этой функции периодически может мерцать экран.

Данную функцию можно использовать только с содержимым HDR.
Рекомендуется выключить, когда вы не используете функцию игровой.

 - [Быстрее]: Предпочтительный вариант для игр на ПК.
 - [Быстро]: Предпочтительный вариант для консольных игр.
 - [Нормально]: Предпочтительный вариант для воспроизведения видео, работы в интернете и текстовых редакторах.
 - [Выкл]: Отключение функции переменной подсветки.

- [Функция «Разбудить»]: Эта функция позволяет задавать звук, генерируемый функцией "Разбудить" при включении монитора.
 - [Заблокировать меню]: Эта функция выключает конфигурацию и настройку меню.

Все функции отключены, кроме следующих: [Яркость] и [Контрастность] в разделе [Регулировка картинки], [Вход], [Заблокировать меню] и [Информация] в разделе [Основные].
 - [Информация]: Отображаются следующие сведения: [Общее время включения], [Разрешение].
- [Настройки] > [Основные] > [Сброс настроек до заводских]**
- [Сбросить настройки?]
 - [Нет]: Отмена сброса.
 - [Да]: Восстановление настроек по умолчанию.

ПОИСК И УСТРАНЕНИЕ НЕИСПРАВНОСТЕЙ

На экране нет изображения.

- Включен ли в розетку провод питания монитора?
 - Убедитесь, что провод питания включен в электрическую розетку.
- Включен ли в розетку адаптер монитора?
 - Следует использовать адаптер, поставляемый в комплекте с устройством.
- Включен ли индикатор питания?
 - Проверьте подключение кабеля питания и нажмите кнопку питания.
- Включено ли питание и светится ли красным индикатор питания?
 - Убедитесь, что подключенный вход включен ([Настройки] > [Вход]).
- Индикатор питания мигает?
 - Если монитор находится в режиме энергосбережения, передвиньте мышь или нажмите любую клавишу.
 - Убедитесь, что компьютер включен.
- Отображается ли сообщение [В настоящее время экран не настроен с рекомендованным разрешением.]?
 - Это происходит, когда сигнал, передаваемый с компьютера (графической карты), находится вне рекомендуемого горизонтального или вертикального диапазона монитора. См. раздел «Технические характеристики» данного руководства для настройки необходимой частоты.
- Отображается ли сообщение [Нет сигнала]?
 - Данное сообщение отображается, если сигнальный кабель между компьютером и монитором отсутствует или не подключен. Проверьте кабель и переподключите его.
- Отображается ли сообщение [Вне диапазона]?
 - Это происходит, когда передаваемый с компьютера (графической карты) сигнал находится вне горизонтального или вертикального диапазона монитора. См. раздел «Технические характеристики» данного руководства для настройки необходимой частоты.

Разрешение 3 840 x 2 160 недоступно. (144 Гц)

- Выполнено ли подключение к правильному источнику входного сигнала?
 - Если устройство подключено к входу HDMI, активируйте вход DisplayPort.
 - Откройте [Настройки] > [Основные] > [Версия DisplayPort] и установите для параметра значение [1.4(DSC)].
- Проверьте, поддерживает ли графическая карта технологию сжатия DSC (сжатие потока изображений).
- Проверьте, обновлен ли драйвер графической карты до последней версии.

Некоторые функции отключены.

- Некоторые функции недоступны, когда Вы нажимаете кнопку Меню.
 - Экранное меню заблокировано. Отключите параметр [Заблокировать меню] в меню [Основные].

Отображается ли сообщение «Нераспознанный монитор, найден монитор Plug and Play (VESA DDC)»?

- Вы установили драйвер дисплея?
 - Установите драйвер дисплея с нашего веб-сайта: <http://www.lg.com>.
 - Убедитесь, что видеокарта поддерживает функцию Plug and Play.

Остаточное изображение на экране.

- При выключении монитора на экране остается изображение?
 - Отображение неподвижного изображения в течение длительного времени может привести к повреждению экрана и появлению остаточного изображения.
 - Чтобы продлить срок службы монитора, используйте заставку.

Изображение на экране нестабильно и дрожит. / Изображения оставляют на экране темные следы.

- Вы выбрали подходящую частоту развертки?
 - Если выбранная частота развертки – HDMI 1 080i 60/50 Гц (чересстрочное), экран может мерцать. Измените разрешение на 1 080p или установите рекомендованное разрешение.

! ПРИМЕЧАНИЕ

- Частота вертикальной развертки: Изображение на экране должно обновляться десятки раз в секунду, наподобие флуоресцентной лампы. Количество обновлений в секунду называют частотой вертикальной развертки и выражают в герцах (Гц).
- Частота горизонтальной развертки: Время на отображение горизонтальной линии называют временем горизонтального цикла. Если 1 разделить на интервал по горизонтали, результатом будет количество горизонтальных линий, отображаемых в течение секунды. Это частота горизонтальной развертки, которая выражается в килогерцах (кГц).
- Убедитесь, что разрешение или частота графической карты находятся в допустимом для монитора диапазоне, и задайте рекомендованное (оптимальное) разрешение, выбрав «Панель управления» > «Экран» > «Настройки» в Windows. (настройки могут отличаться в зависимости от используемой операционной системы).
- При неправильных настройках графической карты текст может быть размытым, а изображение — тусклым, обрезанным или смещенным.
- Способы настройки могут варьироваться в зависимости от модели компьютера или операционной системы, а некоторые значения разрешения могут быть недоступны в зависимости от работы графической карты. В таком случае обратитесь за помощью к производителю компьютера или графической карты.
- Некоторые графические карты могут не поддерживать разрешение 3 840 x 2 160. Если не удается установить это разрешение, обратитесь за помощью к производителю графической карты.

Нарушены цвета изображения.

- Количество цветов недостаточно (16 цветов)?
 - Настройте цветовое разрешение на 24 бит (True Color) или выше. Для Windows перейдите в <Панель управления > Дисплей > Параметры > Управление цветом>. (настройки могут отличаться в зависимости от используемой операционной системы).
- Цвета изображения неустойчивы или изображение монохромное?
 - Убедитесь, что сигнальный кабель подключен правильно. Отключите и подключите кабель или извлеките и повторно установите графическую карту компьютера.
- На экране видны точки?
 - При работе устройства на экране могут появляться точки (красные, зеленые, синие, белые или черные). Это нормально для жидкокристаллических дисплеев. Точки не свидетельствуют о неисправности и не связаны с рабочими характеристиками монитора.

Отсутствует звук при подключении через разъем для наушников.

- Изображения при подключении через DisplayPort или вход HDMI отображаются без звука?
 - Убедитесь, что подключение к разъему для наушников осуществлено должным образом.
 - Попробуйте увеличить громкость с помощью джойстика.
 - Установите используемый монитор в качестве аудиовыхода ПК. В Microsoft Windows откройте Панель управления > Оборудование и звук > Звук > сделайте монитор устройством по умолчанию. (настройки могут отличаться в зависимости от используемой операционной системы).

Не включается подсветка на задней панели монитора.

- Включен ли в розетку провод питания монитора?
 - Убедитесь, что провод питания включен в электрическую розетку.
- Включен ли в розетку адаптер монитора?
 - Следует использовать адаптер, поставляемый в комплекте с устройством.
- Вы нажимали кнопку подсветки?
 - Нажмите кнопку подсветкой в нижней части монитора.

ТЕХНИЧЕСКИЕ ХАРАКТЕРИСТИКИ УСТРОЙСТВА

Технические характеристики могут быть изменены без предварительного уведомления.

Глубина цвета: Поддерживается 10-битный цвет.

Разрешение

- Максимальное разрешение:
 - 3 840 x 2 160 при 60 Гц (HDMI)
 - 3 840 x 2 160 при 144 Гц (DisplayPort)
- Рекомендованное разрешение:
 - 3 840 x 2 160 при 60 Гц (HDMI)
 - 3 840 x 2 160 при 144 Гц (DisplayPort)

Адаптер питания

- Модель: ADS-110CL-19-3 190110G
Производитель: SHENZHEN HONOR ELECTRONIC
 - Ввод: 100–240 В ~50/60 Гц, 1,5 А
 - Выход: 19 В --- 5,79 А
- Модель: ADS-120QL-19A-3 190110E
Производитель: SHENZHEN HONOR ELECTRONIC
 - Ввод: 100–240 В ~50/60 Гц, 1,6 А
 - Выход: 19 В --- 5,79 А

Условия окружающей среды

- Условия эксплуатации
 - Температура: 0 °С до 40 °С
 - Влажность: Менее 80 %
- Условия хранения
 - Температура: -20 °С до 60 °С
 - Влажность: Менее 85 %

Размеры: Размеры монитора (ширина x высота x глубина)

- С подставкой (мм): 609,2 x 570,6 x 291,2
- Без подставки (мм): 609,2 x 352,9 x 53,7

Масса (без упаковки)

- С подставкой (кг): 7,7
- Без подставки (кг): 5,6

Источники питания

- Напряжение: 19 В --- 5,0 А
- Потребляемая мощность
 - Режим работы: 65 Вт (типовое значение)*
 - Спящий режим: ≤ 0,5 Вт**
 - Питание выключено: ≤ 0,3 Вт

* Режим работы параметра Потребляемая мощность измеряется в соответствии со стандартами по методике испытаний LG Electronics. (полностью белый шаблон, максимальное разрешение).

** Уровень энергоэффективности в соответствии с параметром Потребляемая мощность может изменяться в зависимости от условий эксплуатации и настроек монитора.

** Монитор переходит в режим сна через несколько минут (Макс. 5 минут)

Поддерживаемые режимы

(Предустановки, HDMI/ DisplayPort)

Разрешение	Частота горизонтальной развертки (кГц)	Частота вертикальной развертки (Гц)	Полярность (Г/В)	Примечания
640 x 480	31,469	59,94	-/-	
800 x 600	37,879	60,317	+/+	
1 024 x 768	48,363	60	-/-	
1 920 x 1 080	67,5	60	+/+	
2 560 x 1 440	182,996	120	+/-	Только HDMI (FreeSync Premium Pro: Вкл)
3 840 x 2 160	66,66	30	+/-	Только HDMI
3 840 x 2 160	133,32	60	+/-	
3 840 x 2 160	214,563	95	+/-	DisplayPort 1.4 (DSC*) / DisplayPort 1.4
3 840 x 2 160	274,438	120	+/-	DisplayPort 1.4
3 840 x 2 160	320	144	+/-	DisplayPort 1.4 (DSC*)

* DSC: Display Stream Compression.

Синхронизация HDMI (видео)

РУССКИЙ

Разрешение	Частота горизонтальной развертки (кГц)	Частота вертикальной развертки (Гц)	Примечания
480P	31,5	60	
576P	31,25	50	
720P	37,5	50	
720P	45	60	
1 080P	56,25	50	
1 080P	67,5	60	
1 080P	135	120	
2 160P	54	24	
2 160P	56,25	25	
2 160P	67,5	30	
2 160P	112,5	50	
2 160P	135	60	



Модель и серийный номер устройства указаны на задней и боковой панелях устройства.
Запишите их ниже на случай, если потребуется техническое обслуживание.

Модель _____

Серийный номер _____