



РУКОВОДСТВО  
ПОЛЬЗОВАТЕЛЯ

# LG Gaming Monitor (LED-МОНИТОР\*)

\* LED-мониторы LG — это ЖК-мониторы со светодиодной подсветкой.

Прежде чем пользоваться устройством, внимательно прочитайте инструкции по технике безопасности.

32GK850F

# СОДЕРЖАНИЕ

## ЛИЦЕНЗИЯ ..... 3

## СБОРКА И ПОДГОТОВКА К РАБОТЕ ..... 4

- Комплект поставки .....4
- Поддерживаемые драйверы и программное обеспечение .....5
- Описание продукта и функций кнопок 6
- Использование кнопки-джойстика
- Входные разъемы
- Перемещение и поднятие монитора ..8
- Установка монитора ..... 10
- Сборка подставки
- Размещение на столе
- Регулировка высоты подставки
- Регулировка угла наклона монитора
- Функция поворота
- Закрепление кабелей
- Использование замка Kensington
- Снятие ножки подставки
- Установка кронштейна для крепления на стене
- Крепление на стене

## ЭКСПЛУАТАЦИЯ МОНИТОРА 21

- Подключение к ПК.....21
- Подключение HDMI
- Подключение DisplayPort
- Подключение к A/V-устройствам .....23
- Подключение HDMI
- Подключение периферийных устройств .....23
- Подключение кабеля USB
- Подключение наушников

## ПОЛЬЗОВАТЕЛЬСКИЕ НАСТРОЙКИ ..... 25

- Вызов меню основного экрана .....25
- Функции главного меню
- Пользовательские настройки .....27
- Настройки меню

## ПОИСК И УСТРАНЕНИЕ НЕИСПРАВНОСТЕЙ ..... 38

## ТЕХНИЧЕСКИЕ ХАРАКТЕРИСТИКИ ..... 41

- Поддерживаемый заводской режим .43
- Синхронизация HDMI (видео) .....44

# ЛИЦЕНЗИЯ

Предоставляемые лицензии различаются в зависимости от модели. Посетите [www.lg.com](http://www.lg.com) для получения дополнительной информации по лицензиям.



Термины HDMI и HDMI High-Definition Multimedia Interface и Логотип HDMI являются товарными знаками или зарегистрированными товарными знаками HDMI Licensing Administrator, Inc. в Соединенных Штатах и других странах.

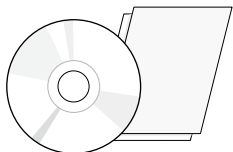


The SuperSpeed USB Trident logo is a registered trademark of USB Implementers Forum, Inc.

# СБОРКА И ПОДГОТОВКА К РАБОТЕ

## Комплект поставки

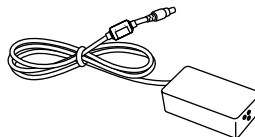
До начала эксплуатации монитора проверьте наличие в коробке указанных компонентов. В случае отсутствия компонентов обратитесь к продавцу, у которого был приобретен этот товар. Внешний вид устройства и соответствующих компонентов может отличаться от показанного на рисунке.



CD (Руководство пользователя/ ПО/ Инструкции)/ Брошюры  
(в зависимости от страны)



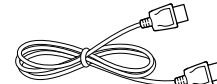
Кабель питания  
(в зависимости от страны)



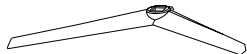
Адаптер питания



Кабель USB 3.0  
(в зависимости от страны)



Кабель DisplayPort  
(в зависимости от страны)



Основание подставки



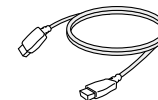
Держатель для кабеля



Стойка



Держатель для мыши



Кабель HDMI  
(в зависимости от страны)

**ВНИМАНИЕ!**

- Для обеспечения безопасности и оптимальных эксплуатационных качеств устройства, используйте только фирменные детали.
- Какие-либо повреждения или ущерб, вызванные использованием деталей не одобренных производителем, не являются гарантийным случаем.
- Рекомендуется использовать компоненты, входящие в комплект поставки.
- При использовании обычных кабелей, не сертифицированных компаниями LG, изображения на экране могут не отображаться, или на изображениях могут появляться шумы.

**ПРИМЕЧАНИЕ**

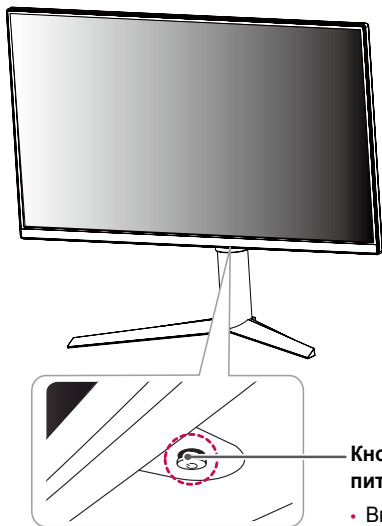
- Внешний вид реальных компонентов может отличаться от изображенных выше.
- Любые характеристики и информация об устройстве могут быть изменены без предварительного уведомления в целях улучшения его работы.
- Для покупки дополнительных принадлежностей обратитесь в магазин электроники, интернет-магазин или к продавцу, у которого вы приобрели устройство.
- Кабель питания, входящий в комплект поставки, может отличаться в зависимости от региона.

**Поддерживаемые драйверы и программное обеспечение**

Вы можете загрузить и установить последнюю версию с веб-сайта LGE ([www.lg.com](http://www.lg.com)).

Драйверы и программное обеспечение	Приоритет установки	32GK850F
Драйвер монитора	Рекомендуется	○
OnScreen Control	Рекомендуется	○

## Описание продукта и функций кнопок



**Кнопка-джойстик / Индикатор питания**

- Вкл: Устройство включено
- Выкл.: Устройство выключено

## Использование кнопки-джойстика

Вы можете легко управлять функциями монитора, нажимая кнопку-джойстик или перемещая ее пальцем влево/вправо.

### Основные функции

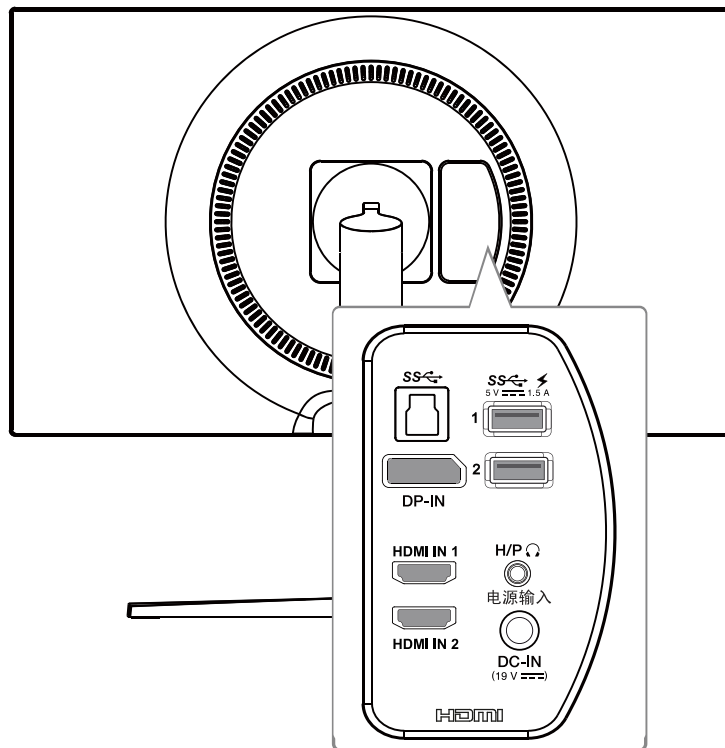
		<b>Устройство включено</b>	Однократно нажмите кнопку-джойстик пальцем, чтобы включить монитор.
		<b>Устройство выключено</b>	Однократно нажмите и удерживайте кнопку-джойстик пальцем, чтобы выключить монитор.
		<b>Управление громкостью</b>	Вы можете управлять громкостью, перемещая кнопку-джойстик влево/вправо.
		<b>Регулировка яркости экрана</b>	Можно регулировать яркость экрана, перемещая кнопку-джойстик вверх/вниз.



### ПРИМЕЧАНИЕ

- Кнопка-джойстик расположена в нижней части монитора.

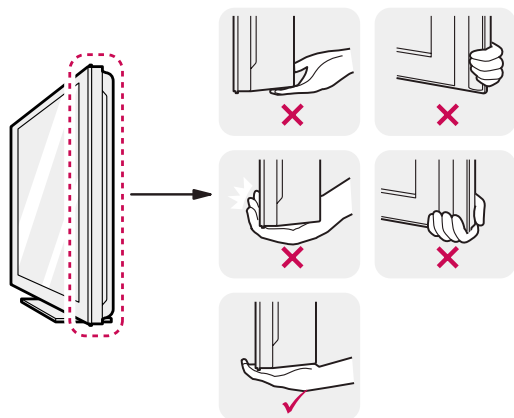
## Входные разъемы



## Перемещение и поднятие монитора

Перед перемещением или поднятием монитора соблюдайте следующие инструкции во избежание повреждения и для обеспечения безопасной транспортировки независимо от типа и размера монитора.

- Монитор рекомендуется перемещать в оригинальной коробке или упаковочном материале.
- Перед перемещением или поднятием монитора отключите кабель питания и все остальные кабели.
- Крепко удерживайте нижнюю и боковую части монитора. Не касайтесь самой панели.



- При удерживании монитора экран должен быть направлен в противоположную от вас сторону во избежание появления царапин.
- При транспортировке не подвергайте монитор толчкам или избыточной вибрации.
- При перемещении монитора держите его вертикально, не ставьте его на бок и не наклоняйте влево или вправо.



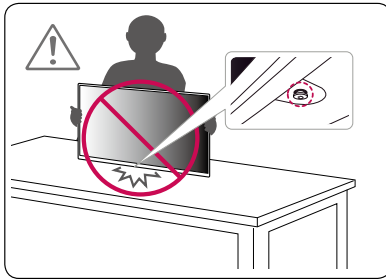
### ВНИМАНИЕ!

- Старайтесь не прикасаться к экрану монитора.
  - Это может привести к повреждению всего экрана или отдельных пикселей, отвечающих за формирование изображения.





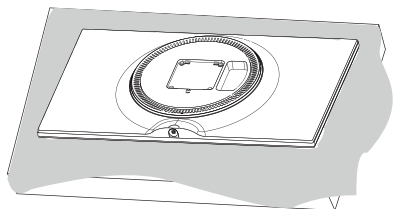
- При использовании монитора без подставки, кнопка-джойстик может стать причиной неустойчивости монитора, что может привести к наклону и падению, повреждению устройства, а также к нанесению вам травм. Кроме того, это может стать причиной некорректной работы кнопки-джойстика.



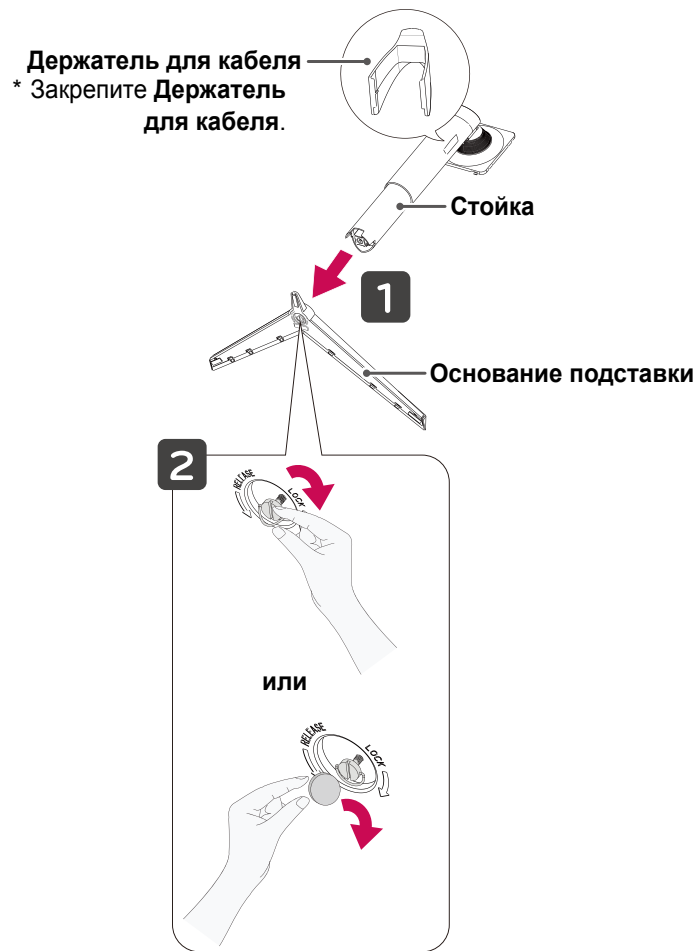
## Установка монитора

### Сборка подставки

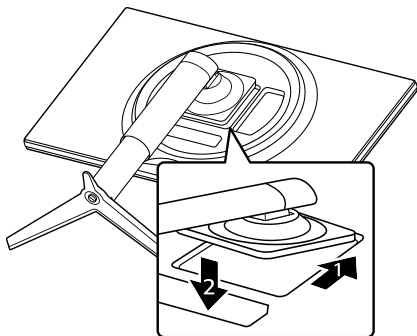
1



2

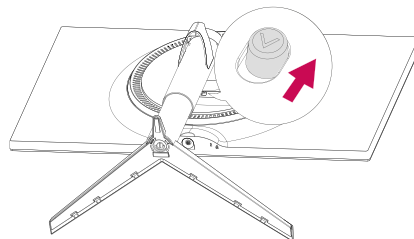


3



### ! ПРИМЕЧАНИЕ

- Надавите на подставку, пока кнопка не окажется наверху.

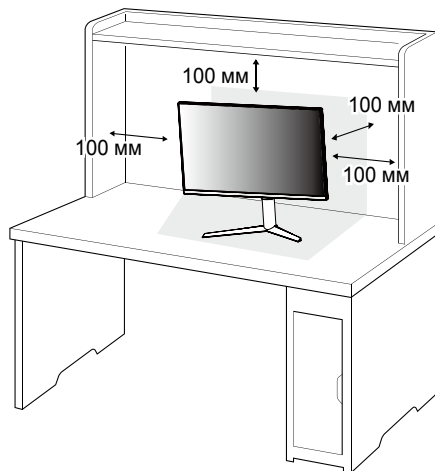


### ! ВНИМАНИЕ!

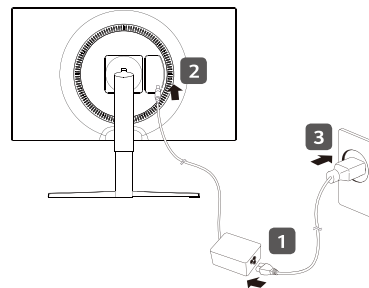
- Изображения в данном руководстве представляют общие действия и могут отличаться от фактического продукта.
- Не наносите посторонние вещества (масла, смазочные вещества и т. п.) на поверхность винта при сборке устройства. (Это может привести к повреждению устройства.)
- Чрезмерная нагрузка на крепежные винты может привести к повреждению монитора. Гарантия не распространяется на такие повреждения.
- Не переносите монитор в перевернутом положении, удерживая его только за основание подставки. Это может вызвать падение монитора с подставки и привести к травме.
- Перед поднятием или перемещением монитора не касайтесь его экрана. Давление на экран монитора может вызвать его повреждение.

## Размещение на столе

- 1 Поднимите монитор и поместите его на стол в вертикальном положении. Расстояние от монитора до стены должно составлять не менее 100 мм для обеспечения достаточной вентиляции.



- 2 Подключите адаптер питания к монитору, а затем включите кабель питания в настенную розетку.

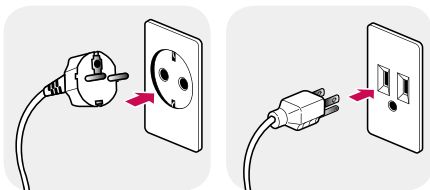


- 3 Нажмите кнопку-джойстик в нижней части монитора, чтобы включить его.

## ВНИМАНИЕ!

- Прежде чем передвигать или устанавливать монитор, отсоедините кабель питания. Существует риск поражения электрическим током.

### Меры предосторожности при подключении кабеля питания

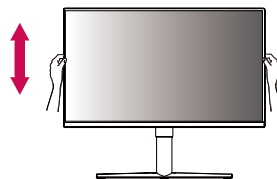


100-240 В ~

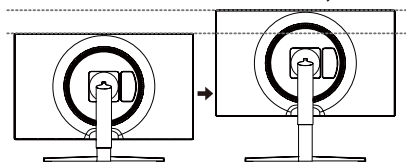
- Убедитесь в том, что используется кабель питания из комплекта поставки и что он подключен к заземленной розетке.
- Если требуется дополнительный кабель питания, свяжитесь с местным дилером или обратитесь в ближайший магазин.

## Регулировка высоты подставки

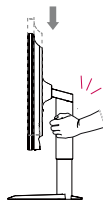
- 1 Расположите установленный на подставку монитор вертикально.
- 2 Возьмитесь за монитор обеими руками и отрегулируйте его высоту.



Макс. 110,0 мм



## ПРЕДУПРЕЖДЕНИЕ



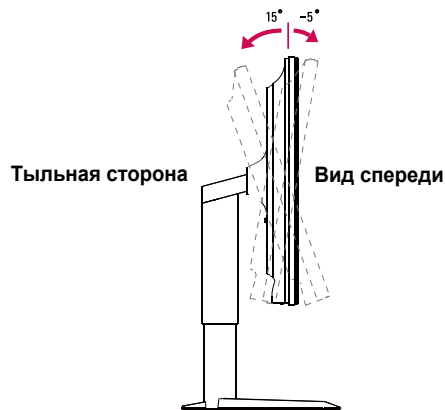
- При регулировке высоты экрана не беритесь рукой за ножку подставки во избежание травмирования пальцев.

## Регулировка угла наклона монитора

1 Расположите установленный на подставку монитор вертикально.

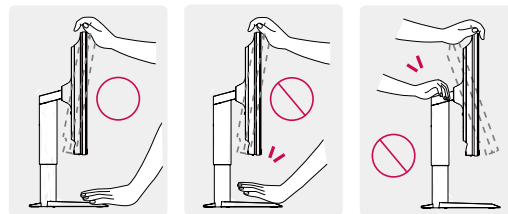
2 Отрегулируйте наклон монитора.

Для удобства работы наклон регулируется вперед-назад в пределах от  $-5^\circ$  до  $15^\circ$ .

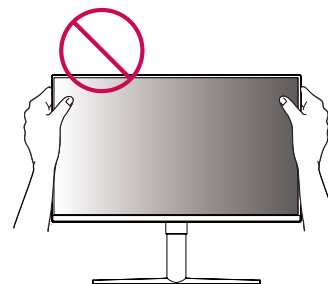


## ! ПРЕДУПРЕЖДЕНИЕ

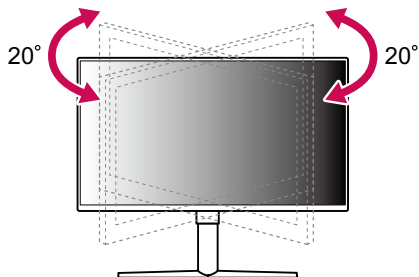
- Во избежание повреждения пальцев при выполнении регулировки экрана не держите нижнюю часть монитора, как показано на рисунке ниже.



- Будьте осторожны, не касайтесь экрана и не нажимайте на него при регулировке наклона.



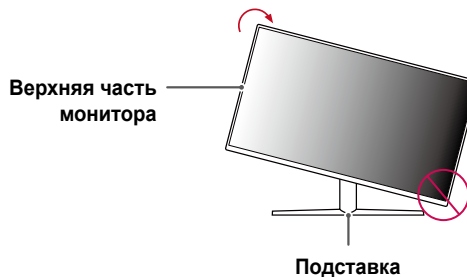
## ! ПРИМЕЧАНИЕ



Вращение (на 20° по часовой стрелке)  
Вращение (на 20° против часовой стрелки)

## Функция поворота

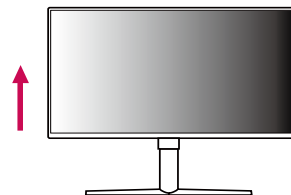
Функция поворота экрана позволяет поворачивать монитор по часовой стрелке на 90°.



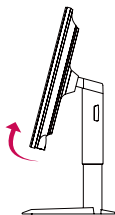
## ! ПРЕДУПРЕЖДЕНИЕ!

- Во избежание появления царапин на основании подставки убедитесь, что при вращении монитора основание не соприкасается с монитором.

1 Поднимите монитор вверх на максимальную высоту.



- 2 Отрегулируйте угол монитора по направлению стрелки, как показано на рисунке.



- 3 Поверните монитор по часовой стрелке, как показано на рисунке.



- 4 Завершите установку, повернув монитор на 90°, как показано ниже.



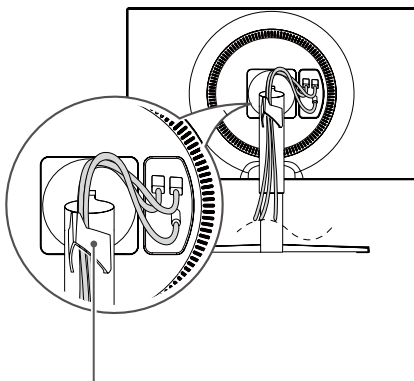
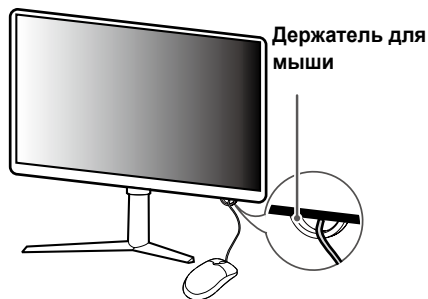
#### **ПРИМЕЧАНИЕ**

- Функция дисплея Auto Pivot (Автоматический поворот) не поддерживается.
- Экран можно легко повернуть, используя быструю клавишу поворота экрана, предусмотренную операционной системой Windows. Обратите внимание, что в некоторых версиях Windows и в некоторых драйверах графической карты могут использоваться разные настройки клавиши поворота экрана или эта клавиша может не поддерживаться.



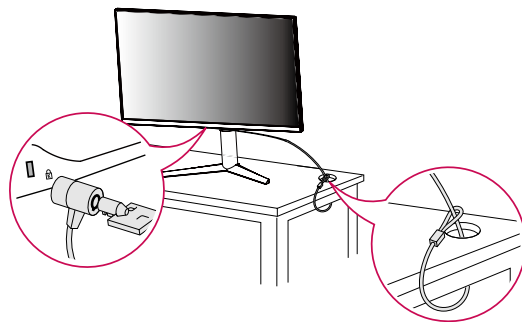
## Закрепление кабелей

Закрепите кабели с помощью держателя для кабеля, как показано на рисунке.



## Использование замка Kensington

Гнездо для замка Kensington находится на нижней части монитора. Дополнительную информацию об установке и использовании замка см. в инструкции к замку или на сайте <http://www.kensington.com>. Присоедините монитор к столу, используя трос замка Kensington.

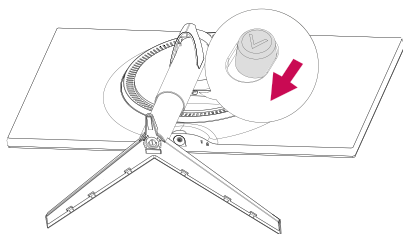


### ! ПРИМЕЧАНИЕ

- Замок Kensington приобретается отдельно. Его можно приобрести в большинстве магазинов электроники.

## Снятие ножки подставки

- 1 Положите монитор экраном вниз. Чтобы защитить экран от царапин, положите под него мягкую ткань.
- 2 Отсоедините подставку от монитора, нажав кнопку, расположенную в центральной нижней части задней панели монитора.



## Установка кронштейна для крепления на стене

Этот монитор соответствует требованиям к использованию кронштейна для настенного крепления или иного соответствующего устройства.

- 1 Положите устройство экраном вниз. Для защиты экрана монитора положите под него мягкую ткань или защитную упаковку, которая входит в комплект поставки.
- 2 Выверните четыре винта, затянутых на задней панели монитора.
- 3 Приложите кронштейн для настенного крепления к монитору и сопоставьте отверстия в кронштейн с отверстиями в корпусе монитора.
- 4 С помощью отвертки затяните четыре винта, чтобы закрепить кронштейн на мониторе.

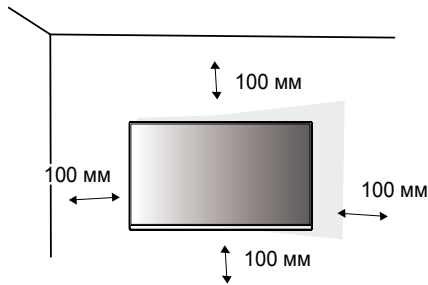


### ПРИМЕЧАНИЕ

- Кронштейн для настенного крепления продается отдельно.
- Дополнительную информацию по установке см. в руководстве по установке кронштейна для настенного крепления.
- Не применяйте избыточную силу, прикрепляя кронштейн для настенного крепления, поскольку это может повредить экран монитора.

## Крепление на стене

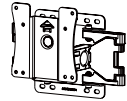
Установите монитор на расстоянии не менее 100 мм от стены и других объектов по бокам монитора, для обеспечения достаточной вентиляции. Подробные инструкции по установке можно получить в местном магазине. Также можно обратиться к руководству пользователя за информацией об установке наклонного кронштейна для настенного крепления.



Чтобы установить монитор на стену, прикрепите кронштейн для настенного крепления (дополнительная деталь) к задней части монитора.

При установке монитора с помощью кронштейна для настенного крепления надежно закрепите кронштейн, чтобы предотвратить падение монитора.

- 1 Если длина используемых винтов превышает стандартную, они могут повредить внутреннюю часть устройства.
- 2 Использование винтов, не отвечающих стандарту VESA, может привести к повреждению монитора и его падению. LG Electronics не несет ответственности за происшествия, связанные с использованием нестандартных винтов.

<b>Настенное крепление (мм)</b>	100 x 100
<b>Стандартный винт</b>	M4 x L10
<b>Количество винтов</b>	4
<b>Кронштейн для настенного крепления (дополнительная деталь)</b>	LSW 149 

## ! ПРИМЕЧАНИЕ

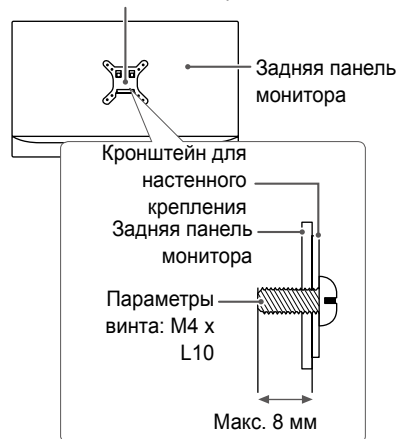
- Используйте винты, соответствующие стандарту VESA.
- Комплект кронштейна для настенного крепления снабжается инструкцией по монтажу и необходимыми комплектующими.
- Настенный кронштейн является дополнительным оборудованием. Дополнительные аксессуары можно приобрести у местного дилера.
- Длина винтов, входящих в комплекты кронштейнов, может отличаться. Убедитесь, что винты имеют правильную длину.
- Дополнительная информация приведена в инструкции по установке кронштейна.

## ! ВНИМАНИЕ!

- Прежде чем передвигать или устанавливать монитор, во избежание удара током, отсоедините провод питания.
- Установка монитора на потолке или наклонной стене может привести к его падению и причинению травм. Следует использовать одобренный кронштейн LG для настенного крепления и обратиться к местному поставщику или квалифицированному специалисту.
- Чрезмерная нагрузка на крепежные винты может привести к повреждению монитора. Гарантия не распространяется на такие повреждения.

- Используйте настенный кронштейн и винты, соответствующие стандарту VESA. Гарантия не распространяется на повреждения вследствие неправильного использования или применения несоответствующих компонентов.
- При замере от задней панели монитора длина каждого использованного винта должна быть не более 8 мм.

Кронштейн для настенного крепления



# ЭКСПЛУАТАЦИЯ МОНИТОРА

- Следующие инструкции предназначены для модели 32GK850F. Реальное устройство может отличаться от изображений в этом руководстве.

Нажмите кнопку-джойстик, перейдите в **Настройки** → **Вход**, и выберите параметр входа.



## ВНИМАНИЕ!

- Не допускайте длительного нажатия на экран. Это может привести к искажению изображения.
- Не выводите на экран неподвижное изображение в течение длительного времени. Это может привести к эффекту остаточного изображения. Если возможно, используйте отключение или экранную видео заставку.



## ПРИМЕЧАНИЕ

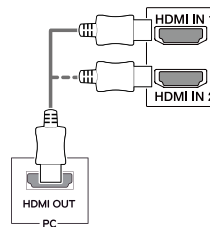
- Включайте монитор в заземленную (трехконтактную) электрическую розетку.
- При включении монитора в помещении с низкой температурой изображения может мерцать. Это нормальное явление.
- На экране могут появляться красные, зеленые и синие точки. Это нормальное явление.

## Подключение к ПК

- Монитор поддерживает функцию Plug and Play\*.
- \* Функция Plug and Play: позволяет подключать к компьютеру устройство без выполнения каких-либо настроек или установки драйверов.

## Подключение HDMI

Передает цифровые видео и аудио сигналы с компьютера на монитор. Подключите свой ПК к монитору с помощью кабеля HDMI, как показано на рисунке ниже.

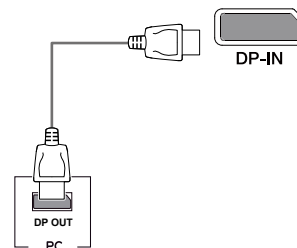


**ВНИМАНИЕ!**

- Использование кабеля DVI-HDMI / DP (DisplayPort)-HDMI может привести к возникновению проблем совместимости.
- Используйте сертифицированный кабель с логотипом HDMI. При использовании не сертифицированного кабеля HDMI экран может отображаться неправильно, или может возникнуть ошибка подключения.
- Рекомендуемые типы кабелей HDMI
  - Высокоскоростной кабель HDMI®/TM
  - Высокоскоростной кабель HDMI®/TM с Ethernet

**Подключение DisplayPort**

Передаёт цифровые видео и аудио сигналы с компьютера на монитор. Подключите монитор к своему ПК с помощью кабеля DisplayPort, как показано на рисунке ниже.

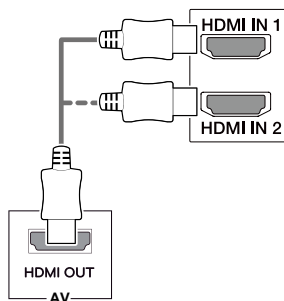
**ПРИМЕЧАНИЕ**

- Аудио- или видеовыход могут отсутствовать в зависимости от версии DP (DisplayPort) компьютера.
- Убедитесь в использовании кабеля DisplayPort, прилагаемого к устройству. Использование других кабелей может привести к сбою в работе устройства.

## Подключение к A/V-устройствам

### Подключение HDMI

HDMI передает цифровые видео- и аудиосигналы от вашего A/V-устройства на монитор. Подключите свое A/V-устройство к монитору с помощью кабеля HDMI, как показано на рисунке ниже.



### ! ПРИМЕЧАНИЕ

- Использование кабеля DVI-HDMI / DP (DisplayPort)-HDMI может привести к возникновению проблем совместимости.
- Используйте сертифицированный кабель с логотипом HDMI. При использовании не сертифицированного кабеля HDMI экран может отображаться неправильно, или может возникнуть ошибка подключения.
- Рекомендуемые типы кабелей HDMI
  - Высокоскоростной кабель HDMI®/TM
  - Высокоскоростной кабель HDMI®/TM с Ethernet

## Подключение периферийных устройств

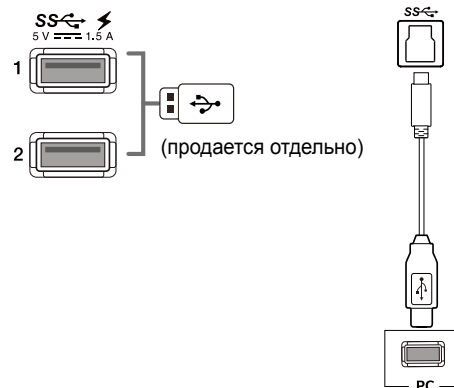
### Подключение кабеля USB

Порт USB устройства выполняет функцию концентратора USB.

Для использования порта USB 3.0 подключите кабель USB 3.0 типа A-B устройства к компьютеру.

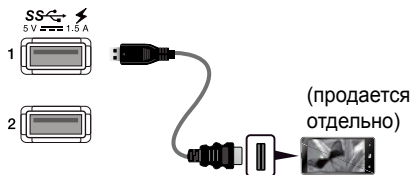
Управление периферийными устройствами, подключенными к порту USB IN, может осуществляться с компьютера.

Для использования выходного USB-порта подсоедините кабель типа USB A/B, как показано на рисунке.



## ! ПРИМЕЧАНИЕ

- Перед использованием устройства убедитесь, что установлен последний пакет обновлений ОС Windows.
- Периферийные устройства приобретаются отдельно.
- К порту USB можно подключить USB-устройство, клавиатуру или мышь.
- **Быстрая зарядка USB** доступна через порты USB1 и USB2.
- Когда питание монитора отключается, функция **Быстрая зарядка USB** не доступна.
- Скорость зарядки может отличаться в зависимости от устройства.



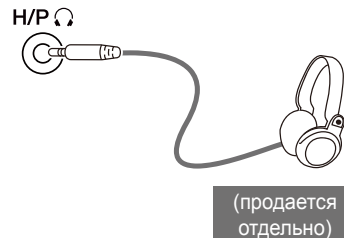
## ! ВНИМАНИЕ!

Меры предосторожности при использовании USB устройства.

- USB-устройство с установленной программой автоматического распознавания или использующее собственный драйвер может быть не распознано.
- Некоторые USB-устройства могут не поддерживаться или работать со сбоями.
- Рекомендуется использовать концентратор USB или жесткий диск с доступным питанием. (При недостаточной мощности питания устройство хранения USB может не быть обнаружено.)

## Подключение наушников

Подключите периферийные устройства к монитору через гнездо для наушников. Выполните подключение, как показано на рисунке.

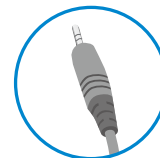


## ! ПРИМЕЧАНИЕ

- Периферийные устройства приобретаются отдельно.
- Если вы используете наушники с Г-образным штекером, это может вызвать проблемы при подключении другого внешнего устройства к монитору. Поэтому мы рекомендуем использовать наушники с прямым штекером.



Г-образный штекер



Прямой штекер

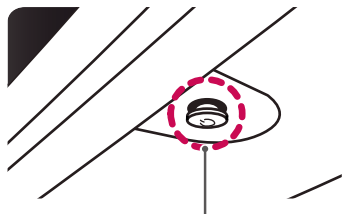
- В зависимости от параметров воспроизведения звука на компьютере и внешних устройств функции наушников и динамиков могут быть ограничены.



# ПОЛЬЗОВАТЕЛЬСКИЕ НАСТРОЙКИ

## Вызов меню основного экрана

- 1 Нажмите кнопку-джойстик в нижней части монитора.
- 2 Перемещайте кнопку-джойстик вниз-вверх (▲ / ▼) и влево-вправо (◀ / ▶), чтобы установить параметры.
- 3 Нажмите кнопку-джойстик еще раз, чтобы выйти из главного меню.



Кнопка-джойстик

Кнопка	Состояние меню	Описание
	Главное меню отключено	Включение меню основного экрана.
	Главное меню включено	Выход из главного меню. (Удерживание кнопки для выключения монитора: вы можете выключить монитор, таким образом, в любое время, в том числе, когда отображается экранное меню.)
	◀ Главное меню отключено	Настройка громкости монитора.
	◀ Главное меню включено	Переход к функции <b>Вход</b> .
	▶ Главное меню отключено	Настройка громкости монитора.
	▶ Главное меню включено	Отображение функций <b>Настройки</b> .
	▲ Главное меню отключено	Регулировка уровня яркости монитора.
	▲ Главное меню включено	Выключение монитора.
	▼ Главное меню отключено	Регулировка уровня яркости монитора.
	▼ Главное меню включено	Переход к функции <b>Режим Игры</b> .

## Функции главного меню



Главное меню	Описание
<b>Вход</b>	Установка режима входа.
<b>Отключить питание</b>	Выключение монитора.
<b>Настройки</b>	Установка параметров экрана.
<b>Режим Игры</b>	Установка режима игры для игр.
<b>Выход</b>	Выход из главного меню.

# Пользовательские настройки

## Настройки меню

- 1 Для просмотра меню настройки нажмите на клавишу управления в нижней части монитора, а затем перейдите к **Настройки**.
- 2 Установите параметры, перемещая кнопку-джойстик вверх/вниз/влево/вправо.
- 3 Для возврата к предыдущим настройкам или другим позициям настройки нажмите на клавишу ◀ или (⏪).
- 4 Для выхода из меню настройки нажимайте на ◀ до выхода.



Режим Игры



Настройки Игры



Регулировка картинки



Вход



Основные

Настройки		Описание
Режим Игры		Переключение в режим игры, оптимизированный для определенной функции.
Настройки Игры		Регулировка параметров <b>1ms Motion Blur Reduction, FreeSync, Стабилизатор черного, Время отклика, Cross Hair</b> и <b>Сброс игры</b> .
Регулировка картинки		Регулировка параметров <b>Яркость, Контрастность, Четкость, Гамма, Темп. цвета, R/G/B, Уровень черного, DFC</b> и <b>Сброс настр. изображения.</b>
Вход	Список ввода	Выбор режима ввода.
	Соотношение сторон	Регулировка соотношения сторон.
Основные		Настройка параметров <b>Язык, SMART ENERGY SAVING, Питание, Авт. реж. ожидания, HDMI Режим совместимости, DisplayPort 1.2, Быстрая зарядка USB, Заблокировать меню, Информация</b> и <b>Сброс настроек</b> .



### ВНИМАНИЕ!

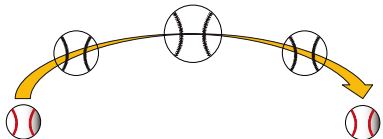
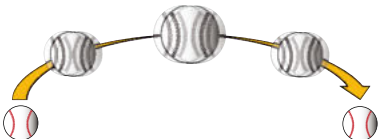
- Экранное меню вашего монитора может незначительно отличаться от изображенного в данном руководстве.


Режим Игры при сигнале SDR (не-HDR).

Настройки > Режим Игры		Описание
Режим Игры	<b>Игрок 1</b>	В этом режиме пользователи могут настраивать различные параметры, в том числе игровые.
	<b>Игрок 2</b>	<b>Игрок 1</b> и <b>Игрок 2</b> позволяют сохранить два набора пользовательских настроек отображения, включая игровые установочные параметры.
	<b>FPS</b>	Этот режим оптимизирован для игр FPS. Подходит для игр FPS с очень темным изображением.
	<b>RTS</b>	Данный режим оптимизирован для игр RTS.
	<b>Яркий</b>	Оптимизация экрана под режим яркой цветовой гаммы.
	<b>Режим чтения</b>	Оптимизирует параметры экрана для просмотра документов. Повысить яркость экрана можно в меню Настройки.
	<b>HDR Эффект</b>	Оптимизация экрана под расширенный динамический диапазон.
	<b>sRGB</b>	Пространство цветов стандартного режима RGB для монитора и принтера.

## Режим Игры при сигнале HDR.

Настройки > Режим Игры HDR		Описание
Режим Игры HDR	<b>Игрок 1</b>	В этом режиме пользователи могут настраивать различные параметры, в том числе игровые.
	<b>Игрок 2</b>	<b>Игрок 1</b> и <b>Игрок 2</b> позволяют сохранить два набора пользовательских настроек отображения, включая игровые установочные параметры.
	<b>FPS</b>	Этот режим оптимизирован для игр FPS. Подходит для игр FPS с очень темным изображением.
	<b>RTS</b>	Данный режим оптимизирован для игр RTS.
	<b>Яркий</b>	Оптимизация экрана под режим яркой цветовой гаммы.
	<b>Стандартный</b>	Оптимизация экрана под HDR.
	<p><b>! ПРИМЕЧАНИЕ</b></p> <ul style="list-style-type: none"> <li>• HDR-контент может не функционировать надлежащим образом в зависимости от настроек ОС Windows10. Проверьте настройку HDR Вкл/выкл в вашей операционной системе.</li> <li>• Если функция HDR активирована, качество отображения текста или изображения на экране зависит от характеристик графической карты.</li> <li>• Если функция HDR активирована, при изменении источника входящего сигнала монитора или перевода устройства в режим вкл/выкл возможно мерцание или искажение изображения на экране, вызванное рабочими характеристиками графической карты.</li> </ul>	

Настройки > Настройки Игры		Описание	
Настройки Игры	1ms Motion Blur Reduction	Вкл	<p>Данный режим минимизирует размытость видеоизображения, вызванную быстрым движением объектов. Для оптимального использования всех преимуществ функции перед активацией <b>1ms Motion Blur Reduction</b> задайте параметры 2560 x 1440 при 120 Гц/144 Гц.</p>  <p>Данная функция доступна для следующей вертикальной частоты. (120 Гц, 144 Гц)</p>
		Выкл	<p>Деактивация функции минимизации размытости изображения <b>1ms Motion Blur Reduction</b>.</p> 
	<p><b>! ПРИМЕЧАНИЕ</b></p> <ul style="list-style-type: none"> <li>• Для уменьшения размытости изображения, вызванной движением объектов, яркость уменьшается посредством управления фоновой подсветкой.</li> <li>• Функции <b>1ms Motion Blur Reduction</b> и <b>FreeSync</b> невозможно использовать одновременно.</li> <li>• Эта функция оптимизирована под игровой режим.</li> <li>• Если игровая функция не используется, её рекомендуется отключить.</li> </ul>		



Настройки Игры	FreeSync	<p>Данная опция обеспечивает безупречное и реалистичное изображение на экране посредством синхронизации вертикальной частоты входного сигнала с аналогичным параметром выходного сигнала.</p> <p> <b>ВНИМАНИЕ!</b></p> <ul style="list-style-type: none"> <li>• Поддерживаемый интерфейс: DisplayPort, HDMI.</li> <li>• Поддерживаемая графическая карта: требуется графическая карта с поддержкой FreeSync от AMD.</li> <li>• Поддерживаемая версия: установите новейшую версию драйвера графической карты.</li> <li>• Дополнительную информацию и подробные требования см. на веб-сайте AMD <a href="http://www.amd.com/FreeSync">http://www.amd.com/FreeSync</a></li> <li>• Режимы <b>FreeSync</b> и <b>1ms Motion Blur Reduction</b> невозможно активировать одновременно.</li> </ul>	
		<b>Расширенный</b>	Активация расширенного по сравнению с базовым диапазона частот для функции FreeSync. В процессе отображения видеоигр экран может периодически мерцать.
		<b>Стандартный</b>	Активация базового диапазона частот для функции FreeSync.
		<b>Выкл</b>	Выключает FreeSync.
	<b>Стабилизатор черного</b>	<p>Управляйте контрастом черного цвета для лучшего качества темных сцен. Это позволяет легко различать на экране объекты в играх с темными сценами.</p>	



<b>Настройки Игры</b>	<b>Время отклика</b>	Настройка времени отклика для отображения изображений с учетом скорости обновления экрана. Для работы в обычных условиях рекомендуется установить значение <b>Быстро</b> . Для воспроизведения динамичного изображения рекомендуется установить значение <b>Ускоренный</b> . Установка значения <b>Ускоренный</b> может привести к эффекту залипания изображения.	
		<b>Ускоренный</b>	Установка для Ускоренный времени отклика.
		<b>Быстро</b>	Установка для Быстро времени отклика.
		<b>Нормально</b>	Установка для Нормально времени отклика.
	<b>Выкл</b>	Отключение функции оптимизации времени отклика.	
	<b>Cross Hair</b>	Функция Cross Hair обеспечивает отображение прицельной метки в центре экрана для игр в жанре шутеров от первого лица (FPS). Пользователи могут выбрать одно из четырех перекрестий в зависимости от особенностей игры. <ul style="list-style-type: none"> <li>• При выключении или переходе монитора в режим энергосбережения функция Cross Hair автоматически отключается.</li> </ul>	
<b>Сброс игры</b>	Восстановление для игры настроек по умолчанию.		

Настройки > Регулировка картинки		Описание		
Регулировка картинки	<b>Яркость</b>	Регулировка яркости экрана.		
	<b>Контрастность</b>	Регулировка контрастности экрана.		
	<b>Резкость</b>	Настройка резкости изображения.		
	<b>Гамма</b>	<b>Режим 1, Режим 2, Режим 3</b>	Чем выше значение гаммы, тем темнее изображение. Соответственно, чем ниже значение гаммы, тем светлее изображение.	
		<b>Режим 4</b>	Если настройки гаммы не нуждаются в корректировке, выберите Режим 4.	
	<b>Темп. цвета</b>	<b>Пользователь</b>	Пользователь может установить красную, зеленую или синюю с помощью пользовательской настройки.	
		<b>Теплый</b>	Насыщение изображения красным цветом.	
		<b>Средний</b>	Настройка цвета изображения между красным и синим оттенками.	
		<b>Холодный</b>	Насыщение изображения синим цветом.	
		<b>Инструкция</b>	Корректирует показатель цветовой температуры с шагом в 500K (обратите внимание, что вместо 9500K система поддерживает 9300K).	
	<b>R/G/B</b>	Изображение можно настраивать отдельно по цветам Красный, Зеленый и Синий.		
	<b>Уровень черного</b>	Настройка уровня сдвига (только для HDMI). • <b>Сдвиг:</b> при наличии опорного видеосигнала, это самый темный цвет, отображаемый на мониторе.		
		<b>Высокий</b>	Сохранение текущего коэффициента контрастности экрана.	
		<b>Низкий</b>	Снижение уровней черного и повышение уровней белого от текущего уровня контрастности экрана.	
	<b>DFC</b>	<b>Вкл</b>	Автоматическая настройка яркости в соответствии с параметрами экрана.	
<b>Выкл</b>		Отключение функции DFC.		
<b>Сброс настр. изображения</b>	Восстановление настроек изображения и цвета по умолчанию.			

Настройки > Вход		Описание	
Вход	Список ввода	Выбор режима ввода.	
	Соотношение сторон	Регулировка соотношения сторон.	
		Широкоформатный	Воспроизведение видео в полноэкранном режиме независимо от входного видеосигнала.
		Исходн.	Воспроизведение видео с учетом формата входного видеосигнала.
		1:1	Формат изображения не настраивается в зависимости от оригинала.
		 <b>ПРИМЕЧАНИЕ</b> <ul style="list-style-type: none"> <li>• Дисплей может выглядеть одинаково при установке режимов <b>Широкоформатный</b>, <b>Исходн.</b> и <b>1:1</b>, если используется рекомендуемое разрешение. (2560 x 1440)</li> <li>• В активном режиме <b>FreeSync</b> меню <b>1:1</b> отсутствуют. (для перевода <b>FreeSync</b> в режим <b>Вкл</b> или <b>Выкл</b> войдите в меню <b>Картинка</b> → <b>Настройки Игры</b> → <b>FreeSync</b>)</li> </ul>	

Настройки > Основные		Описание	
Основные	Язык	Выбор языка экранного меню.	
	SMART ENERGY SAVING	Высокий	Экономия электроэнергии с помощью функции SMART ENERGY SAVING высокого энергосбережения.
		Низкий	Экономия электроэнергии с помощью функции SMART ENERGY SAVING низкого энергосбережения.
		Выкл	Отключение функции SMART ENERGY SAVING.
	Питание	Включение или выключение индикатора питания в нижней части монитора.	
		Вкл	Индикатор питания автоматически включается. <ul style="list-style-type: none"> <li>• Рабочий режим: Красный</li> <li>• Спящий режим (Режим ожидания): Красный, мигает</li> <li>• Питание выключено: Выкл</li> </ul>
	Выкл	Индикатор питания выключается.	
	Авт. реж. ожидания	Автоматическое выключение монитора после отсутствия на экране активности в течение определенного времени. Для функции автоматического отключения можно установить таймер. ( <b>Выкл</b> , <b>4 ч.</b> , <b>6 ч.</b> , и <b>8 ч.</b> )	
	HDMI Режим совместимости	Функция HDMI Режим совместимости позволяет распознавать устаревшее оборудование, не поддерживающее HDMI 2.0.	
		Вкл	Активация HDMI Режим совместимости.
Выкл		Деактивация HDMI Режим совместимости.	
<p> <b>ПРИМЕЧАНИЕ</b></p> <ul style="list-style-type: none"> <li>• Если подключенное устройство не поддерживает <b>HDMI Режим совместимости</b>, экран или звук могут не работать надлежащим образом.</li> <li>• При активированном режиме обеспечения совместимости с HDMI разрешение 2560 x 1440 при 120/144 Гц не поддерживается.</li> <li>• Некоторые графические карты предыдущих поколений не поддерживают HDMI 2.0, но пользователь может выбрать опцию HDMI 2.0 на контрольной панели в окне. Это может привести к нарушению отображения изображения на экране.</li> </ul>			
DisplayPort 1.2	Включает или отключает порт DisplayPort 1.2. <p> <b>ПРИМЕЧАНИЕ</b></p> <ul style="list-style-type: none"> <li>• Включите или выключите эту опцию в зависимости от версии DisplayPort, поддерживаемой графической картой. Выключите опцию, если ваша графическая карта не поддерживает DisplayPort 1.2.</li> </ul>		

Основные	Быстрая зарядка USB	<b>Быстрая зарядка USB</b> — это функция, которая позволяет быстро зарядить устройство, подключенное к порту USB 3.0.	
		<b>Вкл</b>	Включение функции <b>Быстрая зарядка USB</b> .
		<b>Выкл</b>	Отключение функции <b>Быстрая зарядка USB</b> .
		 <b>ПРИМЕЧАНИЕ</b> <ul style="list-style-type: none"> <li>Скорость зарядки может отличаться в зависимости от устройства.</li> </ul>	
	Заблокировать меню	Эта функция выключает конфигурацию и настройку меню.	
		<b>Вкл</b>	Включение параметра <b>Заблокировать меню</b> .
		<b>Выкл</b>	Выключение параметра <b>Заблокировать меню</b> .
	 <b>ПРИМЕЧАНИЕ</b> <ul style="list-style-type: none"> <li>Отключаются все функции, за исключением <b>Яркость</b>, <b>Контрастность</b> в меню <b>Регулировка картинки</b>, а также <b>Вход</b>, <b>Заблокировать меню</b> и <b>Информация</b> в меню <b>Основные</b>.</li> </ul>		
	Информация	На дисплее отобразится следующая информация: Модель, Серийный номер, Общее время включения, Разрешение, Знак сертификации FreeSync.	
	 <b>ПРИМЕЧАНИЕ</b> <ul style="list-style-type: none"> <li>Знак сертификации FreeSync отображается только в случае, если опция FreeSync установлена на Расширенный.</li> </ul>		
Сброс настроек	Возврат к настройкам по умолчанию.		

## ПОИСК И УСТРАНЕНИЕ НЕИСПРАВНОСТЕЙ

На экране нет изображения.	
Включен ли в розетку провод питания монитора?	<ul style="list-style-type: none"> <li>Убедитесь, что провод питания включен в электрическую розетку.</li> </ul>
Включен ли индикатор питания?	<ul style="list-style-type: none"> <li>Проверьте подключение кабеля питания и нажмите кнопку питания.</li> </ul>
Подаётся ли питание к прибору и светится ли светодиодный индикатор питания красным?	<ul style="list-style-type: none"> <li>Проверьте, подключен ли вход (<b>Настройки &gt; Вход</b>).</li> </ul>
Индикатор питания мигает?	<ul style="list-style-type: none"> <li>Если монитор находится в режиме энергосбережения, передвиньте мышь или нажмите любую клавишу.</li> <li>Убедитесь, что компьютер включен.</li> </ul>
Экран мерцает и на нем отображается сообщение <b>«В настоящее время экран не настроен с рекомендованным разрешением. Если видео не транслируется или экран мерцает, то решение этих проблем можно найти в руководстве по эксплуатации продукта.»</b> ?	<ul style="list-style-type: none"> <li>Это происходит, когда сигнал, передаваемый с компьютера (графической карты), находится вне рекомендуемого горизонтального или вертикального диапазона монитора. См. раздел «Технические характеристики» данного руководства для настройки необходимой частоты.</li> </ul>
Отображается ли сообщение <b>«Нет сигнала»</b> ?	<ul style="list-style-type: none"> <li>Данное сообщение отображается, если сигнальный кабель между компьютером и монитором отсутствует или не подключен. Проверьте кабель и переподключите его.</li> </ul>
Вы установили драйвер дисплея?	<ul style="list-style-type: none"> <li>Обязательно установите драйвер дисплея с нашего веб-сайта: <a href="http://www.lg.com">http://www.lg.com</a>.</li> <li>Убедитесь, что графическая карта поддерживает функцию Plug and Play.</li> </ul>

Некоторые функции отключены.	
Некоторые функции недоступны, когда вы нажимаете кнопку Меню.	<ul style="list-style-type: none"> <li>Экранное меню заблокировано. Перейдите в <b>Настройки &gt; Основные</b> и установите для функции <b>Заблокировать меню</b> значение <b>Выкл.</b></li> </ul>

**Остаточное изображение на экране.**

При выключении монитора на экране остается изображение?

- Отображение неподвижного изображения в течение длительного времени может привести к повреждению экрана и появлению остаточного изображения.
- Чтобы продлить срок службы монитора, используйте отключение или экранную видео заставку.

**Изображение на экране нестабильно и дрожит. / Изображения оставляют на экране темные следы.**

Вы выбрали подходящую частоту развертки?

- Если выбранная частота развертки – HDMI 1080i 60/50 Гц (чересстрочное), экран может мерцать. Измените разрешение на 1080p или установите рекомендованное разрешение.

**ПРИМЕЧАНИЕ**






- Частота вертикальной развертки: изображение на экране должно обновляться десятки раз в секунду, наподобие флуоресцентной лампы. Количество обновлений в секунду называют частотой вертикальной развертки и выражают в герцах (Гц).
- Частота горизонтальной развертки: время на отображение горизонтальной линии называют временем горизонтального цикла. Если 1 разделить на интервал по горизонтали, результатом будет количество горизонтальных линий, отображаемых в течение секунды. Это частота горизонтальной развертки, которая выражается в килогерцах (кГц).
- Убедитесь, что разрешение или частота графической карты находится в допустимом для монитора диапазоне, и задайте рекомендованное (оптимальное) разрешение, выбрав **Панель управления > Экран > Настройки** в Windows. (Настройки могут отличаться в зависимости от используемой операционной системы.)
- При неправильных настройках графической карты текст может быть размытым, а изображение — тусклым, обрезанным или смещенным.
- Слособы настройки могут варьироваться в зависимости от модели компьютера или операционной системы, а некоторые значения разрешения могут быть недоступны в зависимости от работы графической карты. В таком случае обратитесь за помощью к производителю компьютера или графической карты.
- Некоторые графические карты могут не поддерживать разрешение 2560 x 1440. Если не удастся установить это разрешение, обратитесь за помощью к производителю графической карты.

<b>Нарушены цвета изображения.</b>	
Количества цветов недостаточно (16 цветов)?	<ul style="list-style-type: none"> <li>• Настройте цветовое разрешение на 24 бит (True Color) или выше. Для Windows перейдите в <b>Панель управления &gt; Дисплей &gt; Настройки &gt; Управление цветом</b>. (Настройки могут отличаться в зависимости от используемой операционной системы.)</li> </ul>
Цвета изображения неустойчивы или изображение монохромное?	<ul style="list-style-type: none"> <li>• Убедитесь, что сигнальный кабель подключен правильно. Отключите и подключите кабель или извлеките и повторно установите графическую карту компьютера.</li> </ul>
На экране видны точки?	<ul style="list-style-type: none"> <li>• При работе устройства на экране могут появляться точки (красные, зеленые, Синий, белые или черные). Это нормально для жидкокристаллических дисплеев. Точки не свидетельствуют о неисправности и не связаны с рабочими характеристиками монитора.</li> </ul>

<b>Отсутствует звук при подключении через разъем для наушников.</b>	
Изображения, отображаемые через DP (DisplayPort) или HDMI-вход отображаются без звука?	<ul style="list-style-type: none"> <li>• Убедитесь, что подключение к разъему для наушников осуществлено должным образом.</li> <li>• Попробуйте увеличить громкость с помощью джойстика.</li> <li>• Установите используемый монитор в качестве аудиовыхода ПК: в ОС Microsoft Windows перейдите на <b>Панель управления &gt; Аппаратное обеспечение и звук &gt; Звук &gt; назначьте монитор в качестве устройства по умолчанию</b>. (Настройки могут отличаться в зависимости от используемой операционной системы.)</li> </ul>



## ТЕХНИЧЕСКИЕ ХАРАКТЕРИСТИКИ

ЖК-дисплей	Тип		TFT (Thin Film Transistor) ЖК-дисплей (LCD - Liquid Crystal Display)
	Глубина цвета	HDMI	Поддерживается 8-битный цвет.
		DP (DisplayPort)	Поддерживается 8-битный цвет.
Шаг пиксела		0,2724 мм x 0,2724 мм	
Разрешение	Максимальное разрешение		2560 x 1440 при 144 Гц
	Рекомендуемое разрешение		2560 x 1440 при 60 Гц
Рабочая частота	HDMI	Частота горизонтальной развертки	от 30 кГц до 230 кГц
		Частота вертикальной развертки	от 50 Гц до 144 Гц
	DP	Частота горизонтальной развертки	от 30 кГц до 230 кГц
		Частота вертикальной развертки	от 50 Гц до 144 Гц
Входные разъемы	H/P  , DP (DisplayPort) IN, USB (   ) 1/2, HDMI IN 1/2, USB UP (   )		
Источники питания	Напряжение		19 В --- 5,0 А или 19 В --- 3,3 А
	Потребляемая мощность (типичное значение)		Режим работы: 44 Вт (типичное значение)* Спящий режим (Режим ожидания): ≤ 0,5 Вт Питание выключено: ≤ 0,3 Вт

Адаптер питания	ADS-110CL-19-3 190110G, производитель Honor Выход: 19 В --- 5,79 А		
	DA-65G19, производитель Asian Power Devices Inc. LCAP39, производитель LIEN CHANG ELECTRONIC ENTERPRISE ADS-65FAI-19 19065EPG-1, производитель SHENZHEN HONOR ELECTRONIC ADS-65FAI-19 19065EPK-1, производитель SHENZHEN HONOR ELECTRONIC ADS-65FAI-19 19065EPCU-1, производитель SHENZHEN HONOR ELECTRONIC Выход: 19 В --- 3,42 А		
Условия окружающей среды	Условия эксплуатации	Температура	0 °С до 40 °С
		Влажность	Менее 80 %
	Условия хранения	Температура	-20 °С до 60 °С
		Влажность	Менее 85 %
Размеры	Размеры монитора (ширина x высота x глубина)		
	С подставкой	715,2 x 493,9 x 272,2 (мм)	
	Без подставки	715,2 x 423,9 x 57,1 (мм)	
Масса (без упаковки)	С подставкой	8,3 кг	
	Без подставки	6,5 кг	

Технические характеристики могут быть изменены без предварительного уведомления.

\* Режим работы параметра Потребляемая мощность измеряется в соответствии со стандартами по методике испытаний LGE. (Полностью белый шаблон, максимальное разрешение)

\* Уровень энергоэффективности в соответствии с параметром Потребляемая мощность может изменяться в зависимости от условий эксплуатации и настроек монитора.

## Поддерживаемый заводской режим

(Предустановки, HDMI/ DisplayPort PC)

Предустановки	Частота горизонтальной развертки (кГц)	Частота вертикальной развертки (Гц)	Полярность (Г/В)	Примечания
640 x 480	31,469	59,94	-/-	
800 x 600	37,879	60,317	+/+	
1024 x 768	48,363	60,0	-/-	
1152 x 864	54,347	60,05	+/+	
1280 x 720	45	60	+/+	
1280 x 1024	63,981	60,02	+/+	
1600 x 900	60,00	60,00	+/+	
1680 x 1050	65,29	59,954	-/+	
1920 x 1080	67,50	60	+/-	
1920 x 1080	83,894	74,973	+/-	
2560 x 1440	88,79	59,95	+/-	
2560 x 1440	111,86	74,97	+/-	
2560 x 1440	183,0	120,0	+/-	*
2560 x 1440	222,19	144,0	+/-	*

\* При активированном режиме обеспечения совместимости с HDMI разрешение 2560 x 1440 при 120/144 Гц не поддерживается.

## Синхронизация HDMI (видео)

Режим заводских настроек (режим предварительно заданных настроек)	Частота горизонтальной развертки (кГц)	Частота вертикальной развертки (Гц)	Примечания
480p	31,5	60	
720p	45,0	60	
1080p	67,5	60	
2160p	135	60	Если HDMI Режим совместимости находится в статусе Выкл.



Модель и серийный номер продукта находятся на задней стороны и на одной из боковых сторон продукта. Запишите их ниже на тот случай, если вам когда-либо потребуется техническое обслуживание.

**Модель** \_\_\_\_\_

**Серийный номер** \_\_\_\_\_

Для получения исходного кода по GPL, LGPL, MPL и другим лицензиям на открытое программное обеспечение, имеющимся в данном продукте, посетите веб-сайт <http://opensource.lge.com>. Кроме загрузки исходного кода, по указанной ссылке пользователь имеет возможность ознакомиться с условиями всех соответствующих лицензий, заявлениями об отказе от гарантийных обязательств и предупреждениями об авторских правах. LG Electronics также может предоставить открытые исходные коды на компакт-диске за дополнительную плату, покрывающую расходы на изготовление подобного дистрибутива (включая стоимость носителя и доставку пользователю). Заявку на получение дистрибутива следует направлять по адресу электронной почты [opensource@lge.com](mailto:opensource@lge.com). Данное предложение действительно в течение трех (3) лет с момента приобретения продукта.