



REPUBLIC OF
GAMERS

ROG SWIFT PG32UQX

ASUS

HDMI
ONE SOURCE FOR MULTIMEDIA AND GAMING

Первое издание

Февраль 2021

© ASUSTeK COMPUTER INC., 2021 Все права защищены.

Никакая часть данного руководства, а также изделия и программное обеспечение, описанные в данном руководстве, не могут быть воспроизведены, распространены, переписаны, сохранены в информационно-поисковой системе или переведены на другой язык в любом виде с использованием любых средств без выраженного в письменном виде согласия компании ASUSTeK COMPUTER INC. (ASUS), за исключением резервного копирования хранящейся у пользователя документации.

Гарантийные обязательства на изделие или его обслуживание не распространяются: (1) в случае ремонта, изменения или модификации продукта, если только на проведение подобного ремонта, изменения или модификации не получено письменное разрешение компании ASUS; (2) если стерт или отсутствует серийный номер изделия.

КОМПАНИЯ ASUS ПРЕДОСТАВЛЯЕТ ДАННОЕ РУКОВОДСТВО НА УСЛОВИИ «КАК ЕСТЬ», БЕЗ КАКИХ-ЛИБО ГАРАНТИЙ, ПРЯМЫХ ИЛИ ПОДРАЗУМЕВАЕМЫХ, ВКЛЮЧАЯ В ТОМ ЧИСЛЕ ЛЮБЫЕ ПОДРАЗУМЕВАЕМЫЕ ГАРАНТИИ ИЛИ УСЛОВИЯ ГОДНОСТИ ДЛЯ ПРОДАЖИ ИЛИ ПРИГОДНОСТИ К КОНКРЕТНОЙ ЦЕЛИ ИСПОЛЬЗОВАНИЯ. КОМПАНИЯ ASUS, ЕЕ ДИРЕКТОРА, РУКОВОДИТЕЛИ, СОТРУДНИКИ ИЛИ ПРЕДСТАВИТЕЛИ НЕ НЕСУТ НИКАКОЙ ОТВЕТСТВЕННОСТИ ЗА ЛЮБЫЕ КОСВЕННЫЕ, ФАКТИЧЕСКИЕ, ОСОБЫЕ ИЛИ СЛУЧАЙНЫЕ УБЫТКИ (ВКЛЮЧАЯ УБЫТКИ ОТ УПУЩЕННОЙ ВЫГОДЫ, УТРАТУ ДЕЯТЕЛЬНОСТИ, НЕИСПОЛЬЗОВАНИЕ ИЛИ ПОТЕРЮ ДАННЫХ, ПРЕРЫВАНИЕ ДЕЯТЕЛЬНОСТИ И ТОМУ ПОДОБНОЕ), ДАЖЕ ЕСЛИ КОМПАНИЯ ASUS БЫЛА ОСВЕДОМЛЕНА О ВОЗМОЖНОСТИ УБЫТКОВ ВСЛЕДСТВИЕ ДЕФЕКТА ИЛИ ОШИБКИ В ДАННОМ РУКОВОДСТВЕ ИЛИ ПРОДУКТЕ.

ТЕХНИЧЕСКИЕ ХАРАКТЕРИСТИКИ И ИНФОРМАЦИЯ, ПРИВЕДЕННЫЕ В НАСТОЯЩЕМ РУКОВОДСТВЕ, НОСЯТ ИСКЛЮЧИТЕЛЬНО ИНФОРМАЦИОННЫЙ ХАРАКТЕР И МОГУТ ИЗМЕНЯТЬСЯ В ЛЮБОЕ ВРЕМЯ БЕЗ ПРЕДУПРЕЖДЕНИЯ И НЕ ДОЛЖНЫ РАССМАТРИВАТЬСЯ КАК ОБЯЗАТЕЛЬСТВО КОМПАНИИ ASUS. КОМПАНИЯ ASUS НЕ НЕСЕТ НИКАКОЙ ОТВЕТСТВЕННОСТИ И ОБЯЗАТЕЛЬСТВ ЗА ЛЮБЫЕ ОШИБКИ ИЛИ НЕТОЧНОСТИ, КОТОРЫЕ МОГУТ СОДЕРЖАТЬСЯ В НАСТОЯЩЕМ РУКОВОДСТВЕ, ВКЛЮЧАЯ ОПИСАНИЯ ПРОДУКЦИИ И ПРОГРАММНОГО ОБЕСПЕЧЕНИЯ.

Изделия и названия компаний, используемые в данном руководстве, могут являться или не являться зарегистрированными товарными знаками или подпадать под действие авторских прав соответствующих компаний и используются только с целью обозначения и разъяснения, принесения пользы владельцу без цели нарушения прав.

Содержание

Содержание.....	iii
Уведомления.....	iv
Информация о безопасности.....	v
Уход и очистка.....	vi
Takeback Services.....	viii
Информация о продуктах с маркировкой энергоэффективности Европейского Союза.....	viii

Глава 1: Общие сведения об изделии

1.1	Приветствуем вас!	1-1
1.2	Комплект поставки.....	1-1
1.3	Общие сведения о мониторе	1-2
1.3.1	Вид спереди.....	1-2
1.3.2	Вид сзади	1-3
1.3.3	Функция GamePlus	1-4
1.3.4	Функция GameVisual	1-5
1.3.5	Другая функция(-и).....	1-6

Глава 2: Подготовка к работе

2.1	Подсоединение подставки/основания	2-1
2.2	Укладка кабелей	2-2
2.3	Отсоединение подставки/основания (для настенного крепления стандарта VESA	2-3
2.4	Регулировка монитора	2-4
2.5	Подключение кабелей	2-5
2.6	Включение/выключение монитора.....	2-6

Глава 3: Общие инструкции

3.1	Экранное меню	3-1
3.1.1	Изменение настроек	3-1
3.1.2	Общие сведения о функциях экранного меню.....	3-2
3.2	Ауга.....	3-9
3.3	Краткие характеристики.....	3-10
3.4	Габаритные размеры.....	3-12
3.5	Устранение неполадок (часто задаваемые вопросы)	3-13
3.6	Поддерживаемые рабочие режимы.....	3-14

Уведомления

Заявление о соответствии требованиям Федеральной комиссии по связи США (FCC)

Это устройство отвечает требованиям, установленным в Части 15 Правил FCC. Эксплуатация прибора допускается при соблюдении следующих двух условий:

- данный прибор не должен создавать вредные помехи;
- данный прибор должен допускать прием любых помех, включая помехи, которые могут повлиять на правильность его работы.

Данный прибор был проверен и признан соответствующим ограничениям на цифровые приборы Класса В согласно Части 15 правил FCC. Целью этих ограничений является обеспечение приемлемой защиты от помех при установке оборудования в жилых помещениях. Данное устройство генерирует, использует и способно излучать высокочастотную энергию, и при несоблюдении инструкций во время установки и эксплуатации может создавать недопустимые помехи для радиосвязи. Однако даже при соблюдении инструкций по установке нет гарантии того, что в каком-то конкретном случае не возникнут помехи. Если данный прибор создает помехи при приеме радио- и телевизионных сигналов, что можно проверить, выключив и включив прибор, пользователю рекомендуется попытаться устранить помехи с помощью приведенных ниже мер.

- Изменить ориентацию или местоположение приемной антенны.
- Увеличить расстояние между приемником и данным прибором.
- Подключите данное оборудование к сетевой розетке другой цепи питания, а не к той, к которой подключен приемник.
- Обратиться за помощью к продавцу или опытному специалисту по теле- и радиотехнике.



Необходимо использовать экранированные кабели для подключения монитора к видеокарте в соответствии с требованиями FCC. Изменения или модификации данного прибора, явно не утвержденные стороной, несущей ответственность за выполнение требований, могут повлечь ограничение права пользователя на эксплуатацию данного прибора.

Соответствие требованиям Канадского Министерства связи

Данный цифровой прибор класса В соответствует всем ограничениям, установленным правилами Канадского департамента связи для радиочастотных помех от цифровых приборов.

Данный цифровой прибор класса В соответствует требованиям канадского стандарта ICES-003.

This Class B digital apparatus meets all requirements of the Canadian Interference - Causing Equipment Regulations.

Cet appareil numérique de la classe B respecte toutes les exigences du Règlement sur le matériel brouiller du Canada.



Информация о безопасности

- Перед установкой монитора тщательно изучите всю документацию, содержащуюся в упаковке.
- В целях предотвращения возгорания и поражения электрическим током не допускайте попадания монитора под дождь, а также не подвергайте его воздействию влаги.
- Никогда не пытайтесь открыть корпус монитора. Опасное высокое напряжение внутри монитора может привести к причинению тяжелого вреда здоровью.
- При нарушении подачи электропитания не пытайтесь устранить проблему самостоятельно. Обратитесь за помощью к квалифицированному техническому специалисту, либо продавцу прибора.
- Перед эксплуатацией прибора убедитесь, что все кабели подключены должным образом, а кабели питания не повреждены. При обнаружении любых повреждений незамедлительно обратитесь к продавцу прибора.
- Гнезда и отверстия сзади и сверху монитора предназначены для вентиляции. Не блокируйте данные отверстия. Никогда не размещайте данный прибор в непосредственной близости от радиаторов и иных источников тепла, за исключением случаев, когда обеспечивается соответствующая вентиляция.
- Монитор должен работать только от источника питания, указанного в маркировке. Если вы не уверены относительно типа электропитания, который имеется у вас дома, обратитесь за консультацией к продавцу прибора или в местную энергетическую компанию.
- Используйте электрическую вилку, соответствующую местным стандартам электропитания.
- Не допускайте перегрузок электросети, а также использования удлинительных кабелей. Перегрузка может стать причиной возгорания или поражения электрическим током.
- Не подвергайте устройство воздействию пыли, влаги, а также слишком высокой или низкой температуры. Не размещайте монитор в местах, где он может подвергнуться воздействию влаги. Размещайте монитор на устойчивой поверхности.

- Отключайте прибор во время грозы, и когда он не используется в течение продолжительного периода времени. Это обеспечит защиту монитора от повреждений, вызванных перепадами напряжения в электрической сети.
- Ни в коем случае не допускайте попадания каких-либо предметов или жидкостей в отверстия корпуса монитора.
- Для обеспечения удовлетворительной работы используйте монитор только с компьютерами, сертифицированными UL, которые оснащены соответствующим образом сконфигурированными розетками с номиналом 100-240 В переменного тока.
- В случае возникновения с монитором проблем технического характера обратитесь за помощью к квалифицированному техническому специалисту или продавцу данного монитора.
- Установка уровня громкости или эквалайзера выше среднего положения может повысить выходное напряжение на наушниках и, соответственно, уровень звукового давления.
- Адаптер используется только для этого монитора; не используйте его в других целях. Ваше устройство использует один из следующих блоков питания:
- Изготовитель: Delta Electronics Inc., модель: ADP280-BB B



Этот символ перекрещенного мусорного бака означает, что продукт (электрическое и электронное оборудование, аккумуляторы и батарейки, содержащие ртуть) нельзя выбрасывать вместе с бытовым мусором. Соблюдайте местное законодательство по утилизации электронного оборудования.

Уход и очистка

- Перед подъемом или изменением положения монитора рекомендуется отключать все кабели, а также кабель питания. При установке монитора используйте предусмотренные для этой процедуры подставки. При подъеме и переносе монитора беритесь за его боковые стороны. Не поднимайте монитор за подставку и за кабель питания.
- Очистка. Выключите монитор и отсоедините кабель питания. Протрите поверхность монитора мягкой неабразивной тканью без ворса. Трудновыводимые загрязнения можно устранить с помощью ткани, смоченной в мягком чистящем средстве.
- Не используйте чистящие средства, содержащие спирт или ацетон. Используйте чистящее средство, предназначенное для очистки мониторов. Никогда не распыляйте чистящее средство непосредственно на экран, поскольку оно может попасть внутрь монитора и вызвать поражение электрическим током.

Для монитора перечисленные ниже признаки считаются нормальными:

- В зависимости от используемого рисунка рабочего стола на экране можно заметить неравномерное распределение яркости.
- Когда одно и то же изображение воспроизводится на экране в течение нескольких часов, то при переключении изображения на экране может присутствовать остаточная картинка предыдущего изображения. Экран постепенно восстановится; для устранения данной проблемы вы также можете отключить монитор на несколько часов.
- Если экран темнеет, мигает или перестает функционировать, то для устранения проблемы необходимо обратиться к продавцу или в сервисный центр. Не пытайтесь ремонтировать монитор самостоятельно!

Условные обозначения, используемые в настоящем руководстве



ПРЕДУПРЕЖДЕНИЕ! Информация по предотвращению причинения вреда здоровью пользователя при выполнении задачи.



ВНИМАНИЕ! Информация по предотвращению повреждения компонентов при выполнении задачи.



ВАЖНО! Рекомендации, которые НЕОБХОДИМО соблюдать для выполнения задачи.



ПРИМЕЧАНИЕ: Советы и дополнительная информация для выполнения задачи.

Источники дополнительной информации

Обращайтесь к перечисленным ниже источникам для получения дополнительной информации, а также для получения обновлений для прибора и программного обеспечения.

1. Веб-сайты компании ASUS

Веб-сайты компании ASUS по всему миру предоставляют актуальную информацию по аппаратному и программному обеспечению производства компании ASUS. Посетите сайт по адресу:
<http://www.asus.com>

2. Дополнительная документация

Упаковка с прибором может содержать дополнительную документацию, которая может быть добавлена непосредственно продавцом прибора. Данные документы не входят в стандартный комплект поставки.

Takeback Services

ASUS recycling and takeback programs come from our commitment to the highest standards for protecting our environment. We believe in providing solutions for our customers to be able to responsibly recycle our products, batteries and other components as well as the packaging materials.

Please go to <http://csr.asus.com/english/Takeback.htm> for detail recycling information in different region.

Информация о продуктах с маркировкой энергоэффективности Европейского Союза



PG32UQX



1.1 Приветствуем вас!

Благодарим Вас за покупку ЖК-монитора ASUS®!

Этот новейший широкоэкранный ЖК-монитор фирмы ASUS оснащен более широким и более ярким экраном, обеспечивающим кристально четкое изображение, а также набором функций, делающих вашу работу за монитором еще более комфортной.

Благодаря этим возможностям вы можете наслаждаться удобством и визуальным комфортом при использовании этого монитора!

1.2 Комплект поставки

Проверьте наличие приведенных ниже предметов в комплекте поставки:

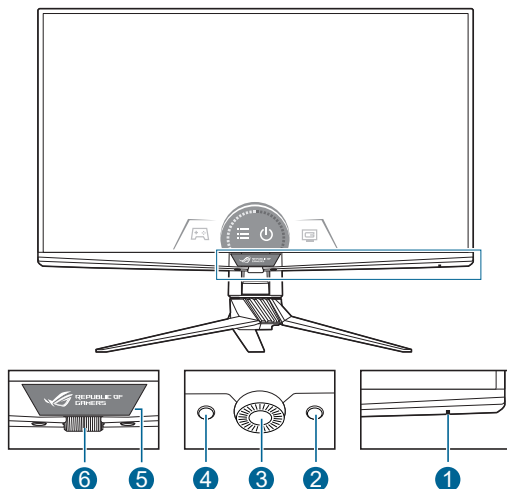
- ✓ ЖК-монитор
- ✓ Основание монитора
- ✓ Краткое руководство
- ✓ Гарантийный талон
- ✓ Адаптер питания
- ✓ Шнур питания
- ✓ Кабель HDMI
- ✓ Кабель DisplayPort
- ✓ Кабель USB
- ✓ Карточка в конверте с приветствием ROG
- ✓ Отчет о проверочной калибровке цветов
- ✓ Крышка отсека входных/выходных разъемов
- ✓ Винты для настенного крепления
- ✓ Винт штатива
- ✓ Крышка LED-проектора и сменные пленки
- ✓ Наклейка ROG



В случае повреждения или отсутствия любого из указанных выше предметов немедленно обратитесь к продавцу.

1.3 Общие сведения о мониторе

1.3.1 Вид спереди



1. Индикатор питания

- Значения цветов индикатора питания представлены в таблице ниже.

Состояние	Описание
Белый	ГОРИТ
НЕ ГОРИТ	НЕ ГОРИТ
Мигает янтарным	Переход в режим ожидания
Янтарный	Режим ожидания/Нет сигнала
Зеленый	HDR/HDR+G-SYNC
Красный	G-SYNC

2. Ярлык (Прав.)

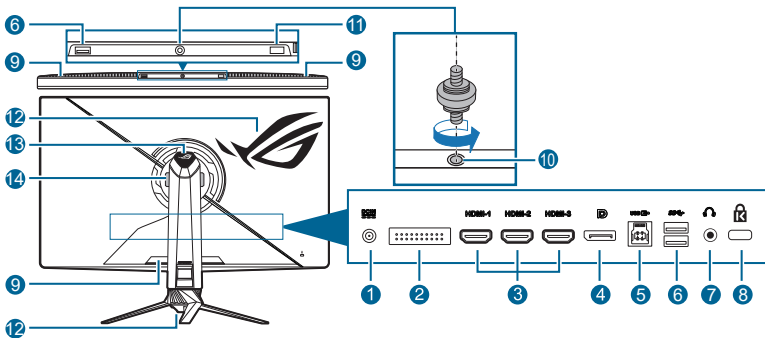
- Включение монитора, когда монитор переходит в режим ожидания или когда отображается сообщение "НЕТ СИГНАЛА".
- По умолчанию: горячая клавиша GameVisual
- Чтобы изменить функцию горячей клавиши, откройте меню **Ярлык > Ярлык (Прав.)**.

3. Кнопка ОК:

- Включение монитора, когда монитор переходит в режим ожидания или когда отображается сообщение "НЕТ СИГНАЛА".

- Нажмите эту кнопку для входа в экранное меню.
 - Активирование выбранных пунктов экранного меню.
 - Включение и выключение функции Блокировка кнопки удержанием кнопки в течение 5 секунд.
4. Ярлык (Лев.)
 - Включение монитора, когда монитор переходит в режим ожидания или когда отображается сообщение "НЕТ СИГНАЛА".
 - По умолчанию: Горячая клавиша GamePlus
 - Чтобы изменить функцию горячей клавиши, откройте меню **Ярлык > Ярлык (Лев.)**.
 5. OLED-панель LiveDash
 - Отображает информацию, заданную вами в меню **Настройка СИСТЕМА > LiveDash**.
 6. Колесико управления экр. меню
 - Увеличение/уменьшение значений или перемещение курсора вверх/вниз/влево/вправо.

1.3.2 Вид сзади



1. **Разъем DC-IN.** К этому разъему подключается шнур питания.
2. **Только для использования специалистами по обслуживанию.**
3. **Разъемы HDMI.** Эти разъемы служат для подключения устройства, совместимого с HDMI.
4. **Входной разъем DisplayPort.** Этот разъем предназначен для подключения к устройству, совместимому с DisplayPort.
5. **USB-разъем восходящей передачи.** Этот разъем используется для подключения USB-кабеля восходящей передачи. При подключении этого кабеля можно использовать разъемы USB на мониторе.

6. **USB-разъемы нисходящей передачи.** Эти разъемы предназначены для подключения USB-устройств, таких как клавиатура/мышь, флэш-накопитель и т.п.
7. **Гнездо наушников.**
8. **Гнездо замка Kensington.**
9. **Вентиляция (выпуск нагретого воздуха).**



Не закрывайте вентиляционные отверстия на мониторе. Тепловыделение может быть опасным и привести к сокращению срока службы вашего монитора.

10. **Резьбовое отверстие (для винта штатива).**
11. **Светочувствительный датчик.**
12. **AURA RGB/AURA Sync (управляется программой Armoury Crate).**
13. **Свет в движении.**
14. **Вентиляция (впуск воздуха).**





Не закрывайте вентиляционные отверстия на мониторе. Тепловыделение может быть опасным и привести к сокращению срока службы вашего монитора.

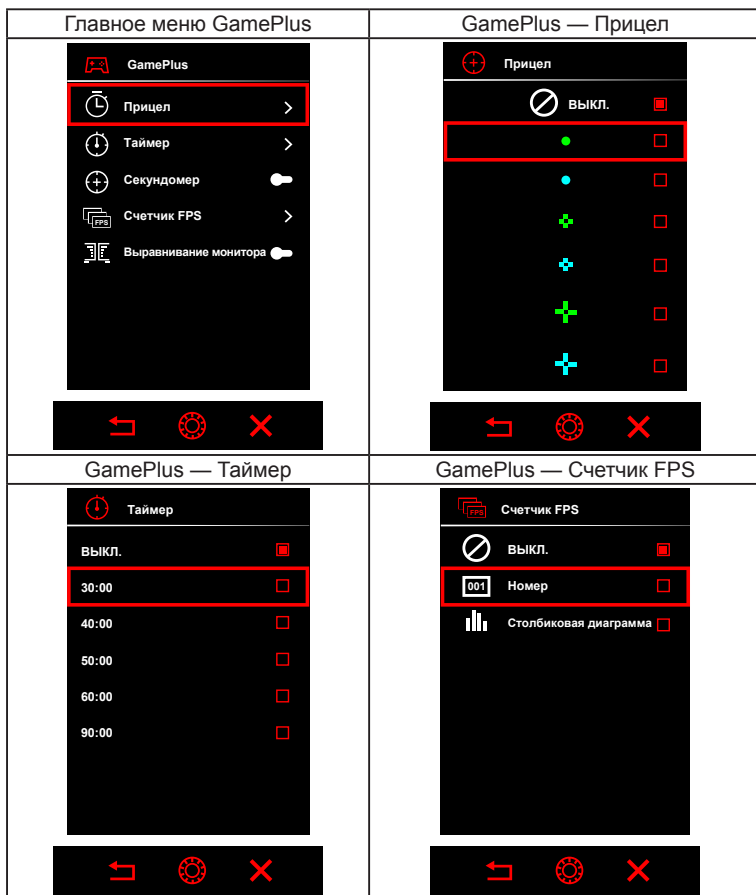
1.3.3 Функция GamePlus

Функция GamePlus предоставляет набор инструментов и улучшает игровые условия для пользователей во время игр разных типов. Маска прицела с 6 разными вариантами прицела позволяет выбирать тот, который лучше всего подходит для вашей игры. Кроме того, по экранному таймеру и секундомеру, который можно поместить слева на экране, можно отслеживать время, прошедшее с начала игры, а по счетчику FPS (число кадров в секунду) оценивать плавность игры. Функция "Выравн. монитора" отображает с 4 сторон экрана линии выравнивания, по которым можно легко и с высокой точностью выравнивать несколько мониторов.

Порядок активации функции GamePlus:

1. Нажмите кнопку GamePlus.
2. Поворачивайте колесико управления экр. меню влево/вправо для выбора разных функций.
3. Нажмите кнопку ОК для активирования выбранной функции или отображения настроек.
4. Поворачивайте колесико управления экр. меню влево/вправо для перемещения между параметрами. Выделите нужный параметр и для его активации нажмите кнопку ОК.

5. Нажмите кнопку Назад  для возврата или кнопку Выход  для выхода.





1.3.4 Функция GameVisual

С помощью функции GameVisual можно легко переключаться между различными режимами для работы с изображениями.

Чтобы активировать GameVisual, выполните следующие действия:

1. Нажмите функциональную клавишу GameVisual.
2. Поворачивая колесико управления экр. меню влево/вправо, выделите нужный параметр.

3. Нажмите кнопку ОК для его активирования.
4. Нажмите кнопку Назад  для возврата или кнопку Выход  для выхода.
 - **Пейзажный режим:** это лучший вариант для отображения пейзажных фотоснимков при помощи интеллектуальной видеотехнологии GameVisual™.
 - **Гонки режим:** это лучший вариант для игр в гонки при помощи интеллектуальной видеотехнологии GameVisual™.
 - **Кино режим:** это лучший вариант для просмотра фильмов при помощи интеллектуальной видеотехнологии GameVisual™.
 - **RTS/RPG режим:** это лучший вариант для игр типа "стратегия в реальном времени" (Real-time strategy, RTS)/полевых игр (Role-Playing Game, RPG) при помощи интеллектуальной видеотехнологии GameVisual™.
 - **FPS режим:** это лучший вариант для игр типа стрелялки (шутер) от первого лица (First Person Shooter, FPS) при помощи интеллектуальной видеотехнологии GameVisual™.
 - **sRGB режим:** это лучший вариант для просмотра фотографий и графики с ПК.



-
- В Гонки режим пользователю недоступна для настройки следующая функция(и): Насыщенность по 6 осям.
 - В sRGB режим пользователю недоступны для настройки следующие функции: Гамма, Насыщенность по 6 осям.
 - В режиме Пейзажный/Кино пользователю недоступна для настройки следующая функция(и): Гамма, Усиление темного.
-

1.3.5 Другая функция(-и)

- HDR

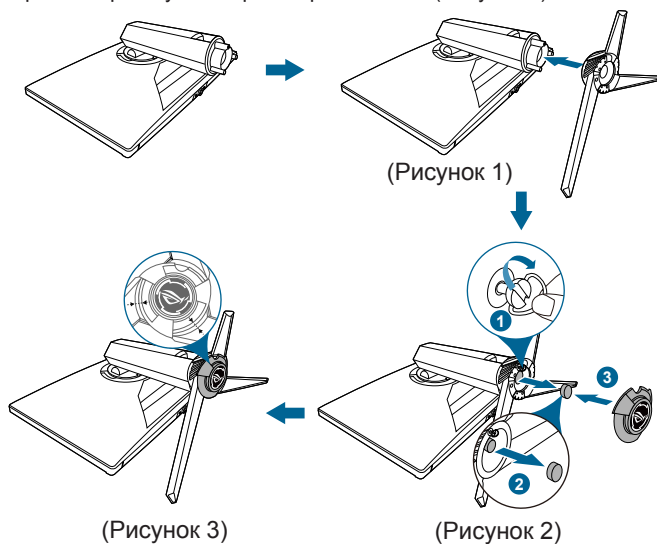
Этот монитор поддерживает формат HDR. При обнаружении содержимого HDR появится сообщение "HDR ВКЛ." и откроется страница Информация.



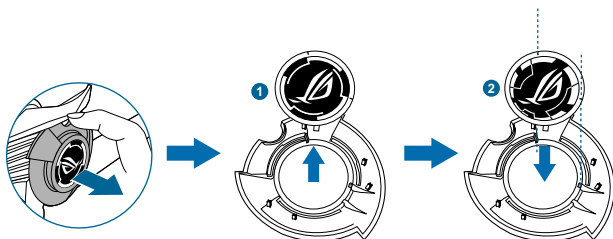
2.1 Подсоединение подставки/ основания

Чтобы собрать основание монитора:

1. Вставьте кронштейн в основание (Рисунок 1).
2. Прикрепите основание к кронштейну, затянув прилагаемый винт. (Рисунок 2).
3. Снимите резиновую заглушку снизу основания. (Рисунок 2).
4. Прикрепите крышку LED-проектора к стойке. (Рисунок 3).



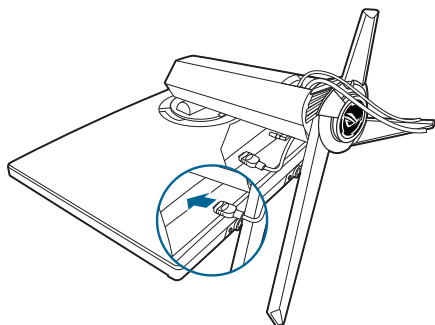
Порядок смены пленки на крышке LED-проектора см. на иллюстрации внизу.



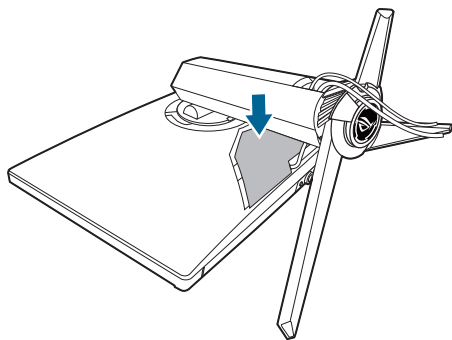
2.2 Укладка кабелей

Кабели можно аккуратно проложить через крышку входных/выходных разъемов.

- Упорядочивание кабелей



- Использование крышки входных/выходных разъемов: эту крышку можно подсоединять и отсоединять.

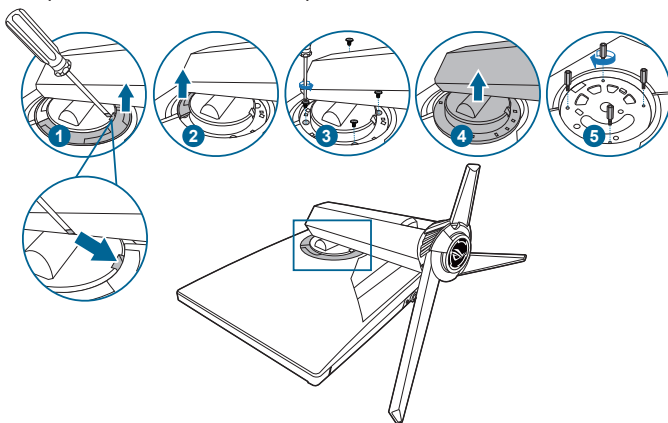


2.3 Отсоединение подставки/основания (для настенного крепления стандарта VESA)

Съемный кронштейн этого монитора специально предназначен для настенного крепления стандарта VESA.

Порядок отсоединения кронштейна:

1. Положите монитор на стол экраном вниз.
2. С помощью отвертки снимите крышки в местах соединения монитора и кронштейна.
3. Отверните 4 винта на задней стенке монитора и отсоедините подставку/основание.
4. Заверните винты настенного крепления.



Будьте осторожны, чтобы не травмировать себя и не повредить монитор.



- Монтажный комплект VESA для настенного крепления (100 x 100 мм) покупается отдельно.
- Используйте только монтажный комплект (с маркером "Испытано и одобрено компанией Underwriters Laboratories, Inc.") для настенного крепления с минимальной выдерживаемой нагрузкой 22,7 кг (винт: M4 x 10 мм).

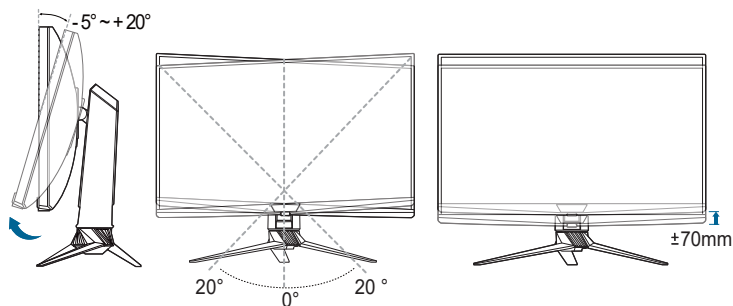
2.4 Регулировка монитора

- Для наилучшего обзора рекомендуется полностью развернуться лицом к монитору, а затем отрегулировать угол его наклона в соответствии с вашими предпочтениями.
- Придерживайте стойку, чтобы предотвратить падение монитора в процессе изменения угла его наклона.
- Вы можете регулировать угол наклона монитора в диапазоне от $+20^\circ$ до -5° и поворачивать его вокруг вертикальной оси влево или вправо на 20° . Вы можете также регулировать высоту монитора в диапазоне ± 70 мм.

(Наклон)

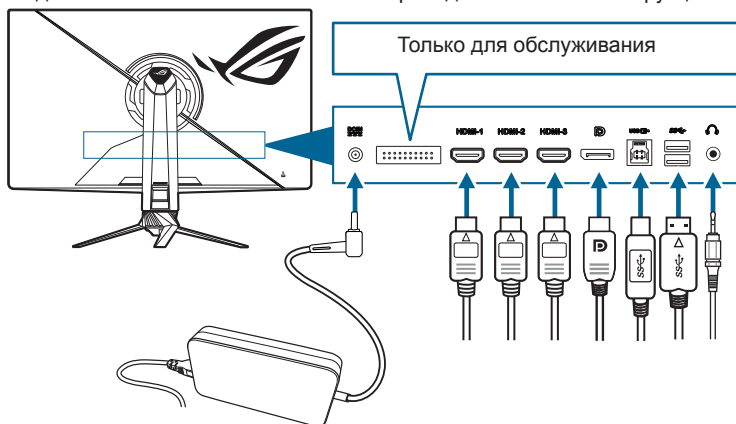
(Поворот)

(Регулировка высоты)



2.5 Подключение кабелей

Подключите кабели в соответствии с приведенными ниже инструкциями:




- **Подключение шнура питания:**
 - a. Надежно подключите адаптер питания к входному разъему питания пост. тока (DC IN) монитора.
 - b. Подключите один конец шнура питания к адаптеру питания, а другой конец - к розетке питания.
- **Порядок подключения кабеля HDMI/DisplayPort:**
 - a. Подключите один конец кабеля HDMI/DisplayPort к разъему HDMI/DisplayPort монитора.
 - b. Другой конец кабеля HDMI/DisplayPort подключите к разъему HDMI/DisplayPort устройства.
- **Использование наушников:** вставьте штекер в гнездо наушников монитора, когда на вход подается сигнал HDMI/DisplayPort.
- **Использование разъемов USB 3.0:** Возьмите прилагаемый кабель USB 3.0 и вставьте его маленький штекер (тип B) в USB-разъем восходящей передачи монитора, а большой штекер (типа A) на другом конце – в разъем USB 3.0 компьютера. Убедитесь, что в компьютере установлена новейшая операционная система Windows 7/Windows 10. Только в этом случае разъемы USB монитора будут работать.




При подключении этих кабелей можно выбирать нужный источник сигнала, используя функцию Выбор Входа в экранном меню.

2.6 Включение/выключение монитора

- **Включение монитора:**

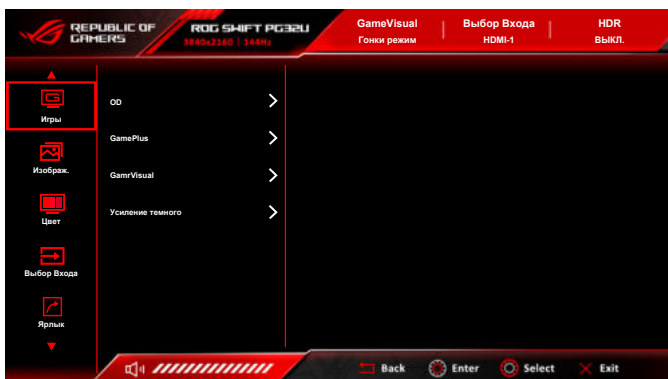
Нажмите любую кнопку. Расположение кнопок см. на стр. 1-2. При включенном питании индикатор питания  монитора светится белым светом.




- **Выключение монитора:**

Поворачивая колесико управления экр. меню вправо, выделите  и нажмите кнопку ОК.

3.1 Экранное меню

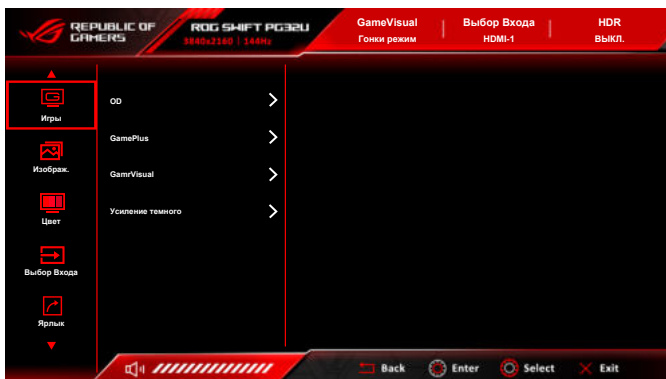
3.1.1 Изменение настроек



1. После включения монитора вращением колесика управления экр. меню влево/вправо выберите меню  и нажмите кнопку ОК, чтобы активировать экранное меню.
2. Поворачивайте колесико управления экр. меню влево/вправо для перемещения между функциями. Выделите нужную функцию и для ее активирования нажмите кнопку ОК. Если у выбранной функции есть подменю, то для перехода по функциям подменю поворачивайте колесико управления экр. меню влево/вправо. Выделите нужную функцию подменю и для ее активирования нажмите кнопку ОК.
3. Для изменения параметров выбранной функции поворачивайте колесико управления экр. меню влево/вправо.
4. Для выхода из экранного меню и сохранения настроек повторно нажмите кнопку Назад  или нажимайте кнопку Выход , пока не пропадет экранное меню. Чтобы отрегулировать другие функции, повторите шаги 1-3.

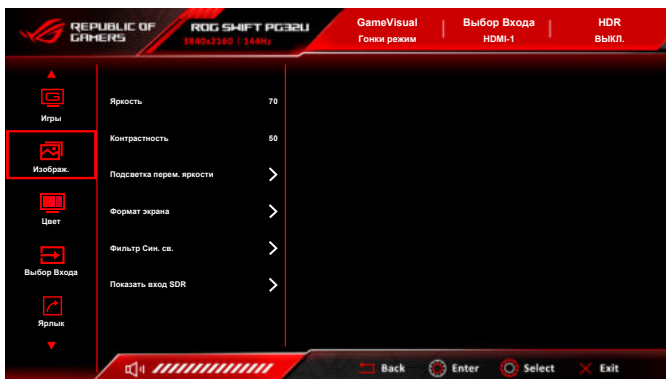
3.1.2 Общие сведения о функциях экранного меню

1. Игры



- **OD:** Уменьшает время реакции ЖК-панели на изменение уровня серого цвета. Содержит 3 режима: Экстрем., Обычный и ВЫКЛ.
- **GamePlus:** Подробности см. в разделе **1.3.3 Функция GamePlus**.
- **GameVisual:** Подробности см. в разделе **1.3.4 Функция GameVisual**.
- **Усиление темного:** функция улучшения темных цветов корректирует кривую гаммы монитора так, чтобы усилить темные оттенки в изображении и повысить качество отображения темных сцен и объектов.

2. Изображ.



- **Яркость:** Диапазон регулировки составляет от 0 до 100. Когда включен режим HDR, для параметра **Яркость** значение будет изменено на **Пиковая яркость белого (нит) 1400**.

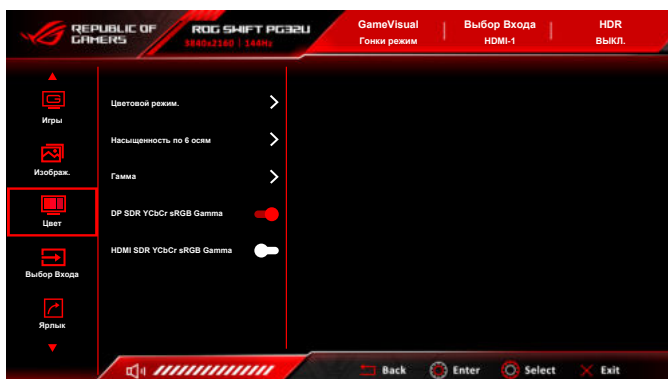
- **Контрастность:** Диапазон регулировки составляет от 0 до 100.
- **Подсветка перем. яркости:** включение или отключение режима работы с переменной подсветкой. Варианты: Быстро (подходит для игр), Средний и Постепенно (подходит для деловых приложений и работы с текстовым редактором).
- **Формат экрана:** Установка для формата экрана значений Полный экран или Формат.
- **Фильтр Син. св.**
 - * **Уровень 0:** Без изменений.
 - * **Уровень 1~4:** Чем выше уровень, тем меньше излучение синего света. При активировании функции Фильтр Син. св. будут автоматически импортированы используемые по умолчанию параметры Гонки режим. Пользователь может настраивать параметр Яркость в пределах от Уровень 1 до Уровень 3. Уровень 4 является оптимизированным параметром. Он отвечает требованиям к низкому уровню излучения синего света, что подтверждается сертификатом лаборатории TUV. Функция Яркость недоступна пользователю для настройки.



Для уменьшения напряжения глаз выполняйте следующие рекомендации:

- Пользователи должны делать перерывы при продолжительной работе за дисплеем. Советуем делать короткие (минимум по 5 минут) перерывы примерно через каждый 1 час непрерывной работы за компьютером. Короткие и частые перерывы более эффективны, чем один долгий перерыв.
 - Для уменьшения напряжения глаз и предотвращения их высыхания нужно периодически давать глазам отдых, фокусируясь на расположенных вдали предметах.
 - Упражнения для глаз могут помочь уменьшить их напряжение. Эти упражнения нужно повторять часто. Если напряжение глаз не ослабнет, то обратитесь к врачу. Упражнения для глаз: (1) Поочередно смотрите вверх и вниз, (2) Делайте медленные круговые движения глазами, (3) Переводите взгляд по диагонали.
 - Излучение синего света высокой мощности может вызвать напряжение глаз и возрастную макулярную дегенерацию (Age-Related Macular Degeneration, AMD). Фильтр Син. св. служит для уменьшения на 70% (макс.) вредного воздействия синего света и предотвращения синдрома компьютерного зрения (Computer Vision Syndrome, CVS).
-
- **Показать вход SDR:** “sRGB” рекомендуется при использовании систем с операционной системой Microsoft. “Широкая гамма цветов” рекомендуется при использовании систем с операционной системой Mac OS.

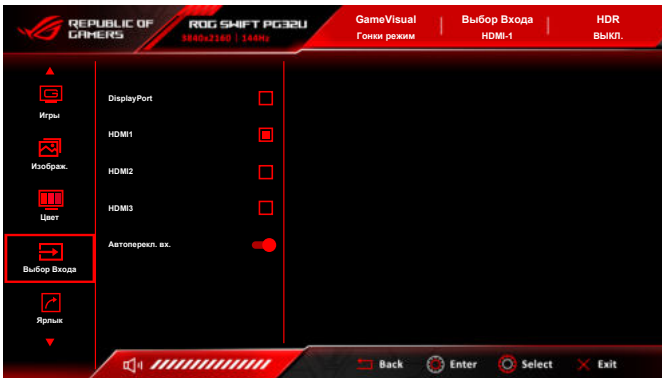
3. Цвет



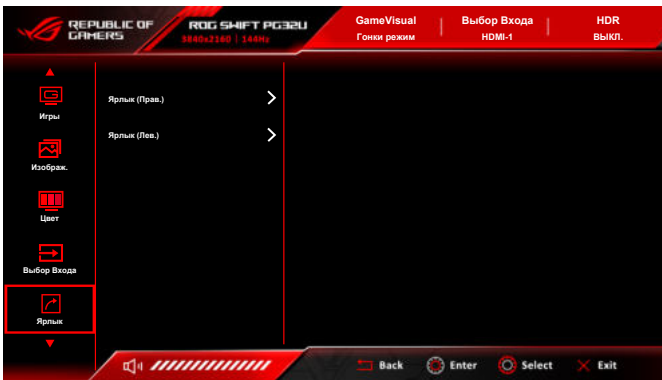
- **Цветовой режим.**: Содержит 8 режимов: 4000K, 5000K, 6500K, 7500K, 8200K, 9300K, 10000K и Пользовательский.
- **Насыщенность по 6 осям**: регулировка насыщенности цветов R, G, B, C, M, Y.
- **Гамма**: позволяет установить цветовой режим 2,6, 2,4, 2,2, 2,0 или 1,8.
- **DP SDR YCbCr sRGB Gamma**: “Вкл.” = кривая гамма-распределения sRGB, “Выкл.” = кривая гамма-распределения BT.1886.
- **HDMI SDR YCbCr sRGB Gamma**: “Вкл.” = кривая гамма-распределения sRGB, “Выкл.” = кривая гамма-распределения BT.1886, соответствует студийным дисплеям, используемым для мастеринга фильмов.

4. Выбор Входа

Эта функция позволяет выбрать нужный источник входного сигнала и попеременно включать или выключать функцию автопереключения входа.



5. Ярлык

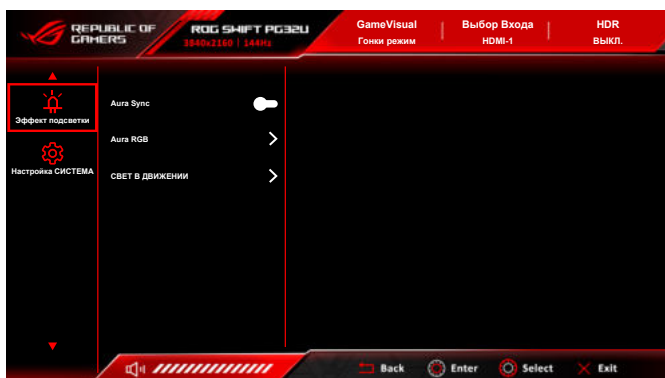


- **Ярлык (Прав.)/Ярлык (Лев.):** задание функций для функциональных клавиш.



Если выбрана или активирована определенная функция, то ваши функциональные клавиши могут не поддерживаться. Функции, доступные для функциональной клавиши: GamePlus, GameVisual, Яркость, Контрастность, Цветовой режим. и Громкость.

6. Эффект подсветки

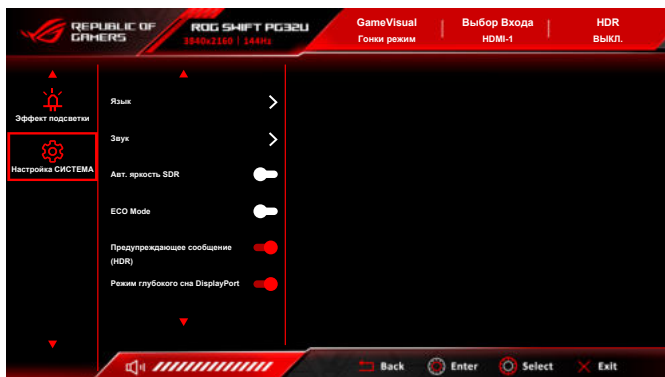


- **Aura Sync:** позволяет включать функцию Aura Sync, которая синхронизирует эффект подсветки Aura RGB между всеми поддерживаемыми устройствами.
- **Aura RGB:** эта функция позволяет выбрать эффект подсветки Aura RGB для монитора и менять настройки эффекта подсветки. Для выключения эффекта подсветки Aura RGB выберите "ВЫКЛ."



- При включении функции Aura Sync функция Aura RGB станет недоступной.
 - Порядок пользовательской настройки эффектов подсветки Aura с компьютера см. в разделе "3.2 Aura".
-
- **СВЕТ В ДВИЖЕНИИ:** Выбор уровня яркости освещения стойки. Диапазон регулировки составляет от "Уровень 0" до "Уровень 3".

7. Настройка СИСТЕМА



- **Язык:** Предлагается 20 язык на выбор: английский, французский, немецкий, итальянский, испанский, голландский, португальский, русский, чешский, хорватский, польский, румынский, венгерский, турецкий, китайский упрощенный, китайский традиционный, японский, корейский, тайский, индонезийский.
- **Звук:**
 - * **Громкость:** Диапазон регулировки составляет от 0 до 100.
 - * **Выкл. Звук:** Попеременное включение и выключение звука монитора.
- **Авт. яркость SDR:** синхронизация яркости дисплея в соответствии с изменениями окружающего освещения.



Поскольку HDR10 является абсолютным стандартом, Авт. яркость SDR в режиме HDR недоступна, если в содержимом задано абсолютное значение уровня яркости в нитах.

- **ECO Mode:** снижение энергопотребления.
- **Предупреждающее сообщение (HDR):** позволяет включать или отключать показ предупреждающих сообщений в Режиме HDR.
- **Режим глубокого сна DisplayPort:** Перевод разъема DisplayPort в режим глубокого сна.
- **Режим глубокого сна HDMI:** Перевод разъема HDMI в режим глубокого сна.



Если монитор не пробуждается после перевода в режим глубокого сна, выполните одно из следующих действий:

- нажмите любую кнопку на мониторе, чтобы пробудить его.
 - Отключите функцию "Режим глубокого сна".
-

- **Блокировка кнопки:** Отключение всех функциональных кнопок. Чтобы отменить блокировку клавиш, нажмите кнопку ОК и удерживайте ее нажатой дольше 5 секунд.
- **Настройка меню:**
 - * **Полож. По Меню:** Регулировка горизонтального положения (Полож. По Горизон.) и вертикального положения (Полож. По Вертик.) экранного меню в диапазоне.
 - * **Время Отобр. Меню:** Регулировка Время Отобр. Меню от 10 до 120 секунд.
 - * **Прозрачность:** Настройка фона экранного меню от непрозрачного до прозрачного.

- **LiveDash:**
 - * **Упр. ПК:** Если выбрать "Вкл.", то информация, отображаемая на OLED-панели LiveDash, будет управляться программой Armoury Crate.
 - * **Управление экранным меню:** настройка информации, отображаемой на OLED-панели LiveDash.



Когда выбрана или активирована определенная функция, некоторые параметры могут быть недоступны.

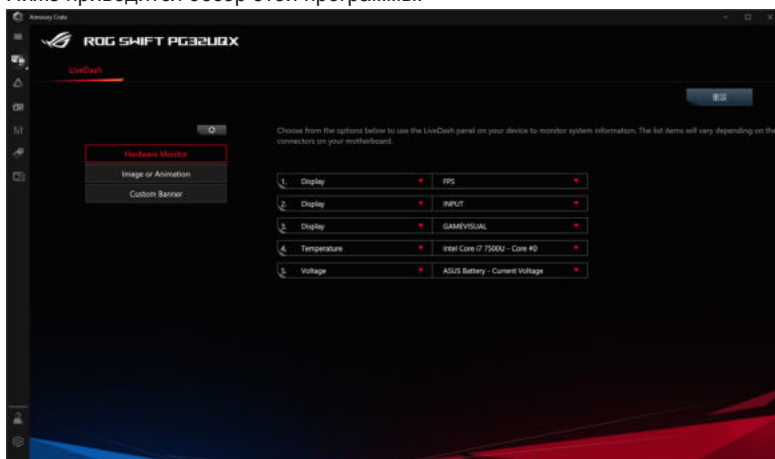
- * **Яркость:** выбор уровня яркости для OLED-панели LiveDash спереди монитора. Диапазон регулировки составляет от "Выкл." до "Уровень 3".
- **Информация:** отображение информации о мониторе.
- **Весь Сброс:** при выборе варианта "Да" будут восстановлены заводские настройки.

3.2 Aura

Armoury Crate - это компьютерная программа, управляющая цветными светодиодами подсветки на поддерживаемых устройствах, таких как мониторы, материнские платы, видеокарты, настольные ПК и т.д. С помощью Aura вы можете настраивать цвет светодиодов RGB на этих устройствах и выбирать разные эффекты подсветки. Вы можете также корректировать или настраивать цвет светодиодов путем их калибровки. OLED-панель LiveDash также управляется этой программой.

1. Чтобы активировать Aura, в экранном меню для функции **Aura Sync** установите значение ВКЛ. Чтобы активировать LiveDash, установите значение ВКЛ. для функции **Упр. ПК** в меню **Настройка СИСТЕМА > LiveDash**.
2. Соедините разъем восходящей передачи USB 3.0 монитора с разъемом USB компьютера.
3. Установите программу Armoury Crate и перезагрузите компьютер.
4. Запустите Armoury Crate.

Ниже приводится обзор этой программы.



- Если соединение между разъемом USB восходящей передачи монитора и разъемом компьютера отсутствует, то для возобновления работы функции Aura вам будет нужно заново соединить разъем восходящей передачи USB 3.0 монитора с разъемом компьютера и затем перезагрузить компьютер.
- Подобности см. здесь: https://rog.asus.com/innovation/armoury_crate/.

3.3 Краткие характеристики

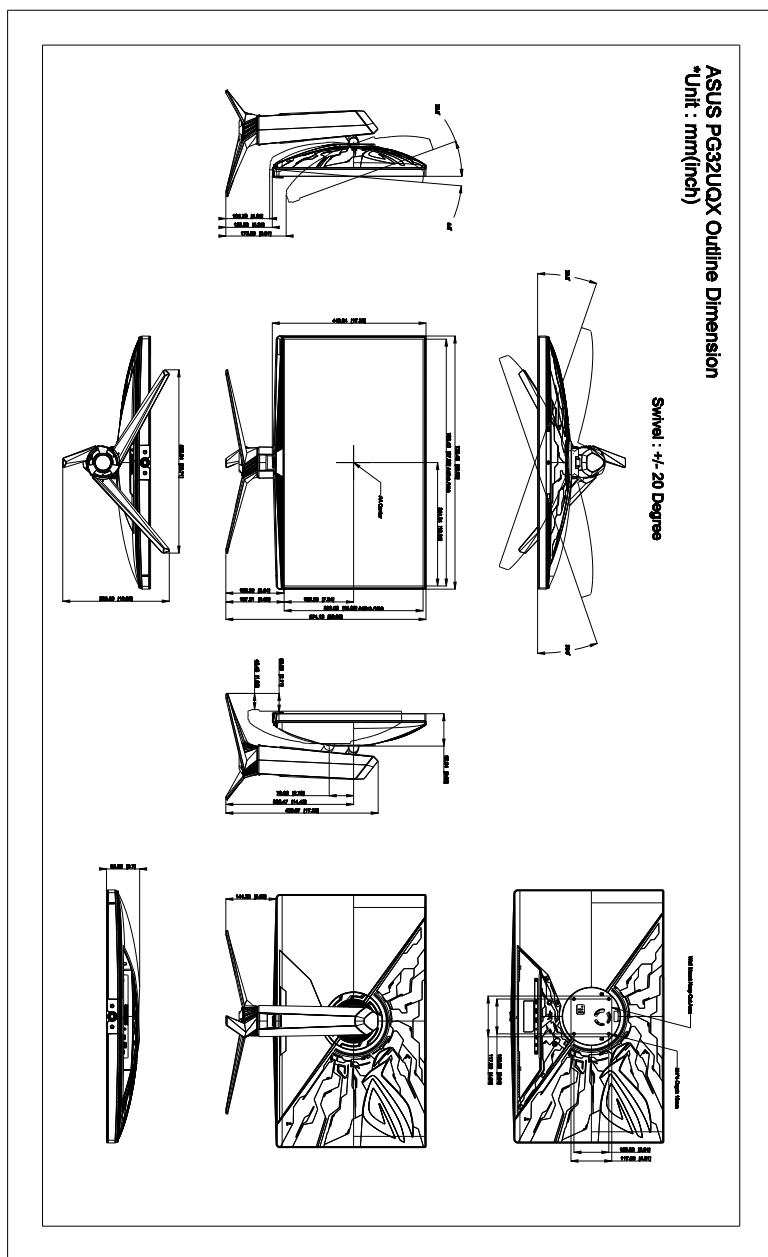
Тип панели	ЖК-дисплей на TFT (тонкопленочных транзисторах)
Размер панели	32,0 дюйма (16:9, 81,28 см), широкий экран
Макс. разрешение	3840 x 2160
Шаг пикселя	0,1845 мм
Яркость	500 кд/м ² (тип./SDR вкл.), 1400 кд/м ² (тип./HDR вкл.)
Коэффициент контрастности (тип.)	1,000:1
Коэффициент контрастности (макс.)	400,000:1
Угол обзора (гор./верт.), коэффициент контрастности > 10	178°/178°
Число отображаемых цветов	1073,7 млн (10 бит)
Цветовая палитра	DCI-P3 98%
Время отклика	4 мс (от серого к серому)
Выбор цветовой температуры	8 вариантов цветовой температуры
Цифровой вход	HDMI v2.0b, DisplayPort v1.4
Гнездо наушников	Да
Разъем USB	3 разъема нисходящей передачи (USB 3.0 x 2, USB 2.0 x 1), 1 разъем восходящей передачи
Цвет	Черный
Индикатор питания	Белый (включен)/Янтарный (режим ожидания)
Наклон	+20° ~ -5°
Разворот	+20° ~ -20°
Поворот	Нет
Регулировка высоты	70 мм
Замок Kensington	Да
Номинальное напряжение питания	Перем. ток: 100~240 В Постоянный ток: 20,0 В --- 14 А
Потребляемая мощность	Питание вкл.: < 58,47 Вт** (тип.), режим ожидания: < 0,5 Вт, Питание выкл.: < 0,3 Вт
Температура (эксплуатация)	0°С~40°С
Температура (хранение и транспортировка)	-20°С~+60°С
Размеры (Ш x В x Г)	727 мм x 574 мм x 306 мм (со стойкой, макс. высота) 727 мм x 504 мм x 306 мм (со стойкой, мин. высота) 727 мм x 441 мм x 96 мм (без стойки) 863 мм x 610 мм x 284 мм (в упаковке)
Вес (приблиз.)	7,6 кг (без стойки); 10,9 кг (нетто); 17,3 кг (брутто)

Меню на нескольких языках	20 языков (английский, французский, немецкий, итальянский, испанский, голландский, португальский, русский, чешский, хорватский, польский, румынский, венгерский, турецкий, китайский упрощенный, китайский традиционный, японский, корейский, тайский, индонезийский)
Аксессуары	Краткое руководство, гарантийный талон, адаптер питания, шнур питания, кабель HDMI, кабель DisplayPort, кабель USB, карточка в конверте с приветствием ROG, отчет о проверочной калибровке цветов, крышка отсека входных/выходных разъемов, винты для настенного крепления, винт штатива, Крышка LED-проектора и сменные пленки, наклейка ROG
Соблюдение законодательства и стандарты	cTUVus, CB, CE, FCC, CCC, BSMI, CU, VCCI, J-MOSS, RoHS, WEEE, PSE, KCC, ICES-3, ErP, CEL, ISO 9241-307, UkrSEPRO, RCM, PC Recycle, e-Standby, TUV Flicker Free, TUV Low Blue Light, PSB, CEC, Windows 7 & 10 WHQL

*Технические характеристики могут быть изменены без уведомления.

**Измерение яркости экрана 200 нит без подключения звука/ USB/ устройства чтения карт.

3.4 Габаритные размеры



3.5 Устранение неполадок (часто задаваемые вопросы)

Проблема	Возможное решение
Индикатор питания не горит	<ul style="list-style-type: none"> • Нажмите любую кнопку, чтобы проверить, находится ли монитор во включенном состоянии. • Проверьте правильность подключения шнура питания к монитору и электрической розетке. • Проверьте, включено ли питание.
Индикатор питания светится янтарным светом, и на экране отсутствует изображение	<ul style="list-style-type: none"> • Проверьте, включены ли монитор и компьютер. • Убедитесь, что сигнальный кабель должным образом подключен к монитору и компьютеру. • Проверьте сигнальный кабель и убедитесь, что ни один из его контактов не согнут. • Подключите компьютер к другому доступному монитору, чтобы проверить, работает ли компьютер должным образом.
Изображение на экране слишком светлое или слишком темное	<ul style="list-style-type: none"> • При помощи экранного меню отрегулируйте параметры контрастности и яркости.
Изображение на экране дрожит, либо по нему идут волны	<ul style="list-style-type: none"> • Убедитесь, что сигнальный кабель должным образом подключен к монитору и компьютеру. • Переместите электрические устройства, которые могут вызвать электрические помехи.
Изображение на экране имеет цветовые дефекты (белый цвет не отображается белым)	<ul style="list-style-type: none"> • Проверьте сигнальный кабель и убедитесь, что ни один из его контактов не согнут. • В экранном меню выберите "Весь Сброс". • При помощи экранного меню отрегулируйте настройки цветов R, G, B или выберите цветовой режим.
Звук отсутствует или слишком тихий	<ul style="list-style-type: none"> • Убедитесь, что кабель HDMI/DisplayPort должным образом подключен к монитору и компьютеру. • Отрегулируйте громкость звука монитора и устройства HDMI/DisplayPort. • Убедитесь, что драйвер звуковой карты компьютера должным образом установлен и активирован.
Неправильно воспроизводится содержимое HDR	<ul style="list-style-type: none"> • Убедитесь, что источник входного сигнала поддерживает воспроизведение HDR (с правильными настройками системы и самой новой версией ПО). • Убедитесь, что кодировка содержимого соответствует стандарту HDR.
OLED-панель LiveDash не включена	<ul style="list-style-type: none"> • В экранном меню отрегулируйте яркость LiveDash в пределах от Уровень 1 до Уровень 3.

3.6 Поддерживаемые рабочие режимы

Разрешение Частота	HDMI	DisplayPort
	Частота обновления (Гц)	Частота обновления (Гц)
640 x 480	59,9	60
800 x 600	60,3	60
1024 x 768	60	60
1920 x 1080	-	144
2560 x 1440	60	-
2560 x 1440	120	-
2560 x 1440	144	144
3840 x 2160	60	24
3840 x 2160	-	30
3840 x 2160	-	60
3840 x 2160	-	72
3840 x 2160	-	96
3840 x 2160	-	120
3840 x 2160	-	144

Когда монитор работает в режиме видео (то есть не выводит данные) через разъем HDMI, в дополнение к видео стандартной четкости будут поддерживаться следующие режимы высокой четкости.

Разрешение Частота	Частота обновления (Гц)
640 x 480p	59,94
720 x 480p	59,94
720 x 576p	50
1280 x 720p	50
1280 x 720p	59,94
1920 x 1080p	23,98
1920 x 1080p	50
1920 x 1080p	59,94
1920 x 1080p	119,88
3840 x 2160p	23,98
3840 x 2160p	25
3840 x 2160p	29,97
3840 x 2160p	50
3840 x 2160p	59,94
3840 x 2160p	120

* Режимы, не перечисленные в настоящей таблице, могут не поддерживаться. Для получения оптимального разрешения рекомендуется выбирать режим, приведенный в таблице выше.

Графические процессоры NVIDIA, поддерживающие функцию G-SYNC (только для входа DisplayPort): Видеокарта с графическим процессором NVIDIA AMPERE, например, RTX30, или лучше. Совместимость с другими графическими процессорами уточните у производителей.

ASUS

CE FC



<http://ROG.ASUS.com>