



Руководство пользователя

 **UltraGear™**

(для OLED-монитора)

Перед началом эксплуатации устройства внимательно прочтите руководство и сохраните его для будущего использования.

27GR95QE



www.lg.com

Авторское право © LG Electronics Inc., 2022 Все права защищены.

СОДЕРЖАНИЕ

ВАЖНЫЕ СВЕДЕНИЯ О МЕРАХ ПРЕДОСТОРОЖНОСТИ	3
ЛИЦЕНЗИЯ	8
УВЕДОМЛЕНИЕ О ПРОГРАММНОМ ОБЕСПЕЧЕНИИ С ОТКРЫТЫМ ИСХОДНЫМ КОДОМ	9
СБОРКА И ПОДГОТОВКА К РАБОТЕ.....	9
ЭКСПЛУАТАЦИЯ МОНИТОРА.....	19
ИСПОЛЬЗОВАНИЕ ПДУ	22
ПОЛЬЗОВАТЕЛЬСКИЕ НАСТРОЙКИ	23
ПОИСК И УСТРАНЕНИЕ НЕИСПРАВНОСТЕЙ	28
ТЕХНИЧЕСКИЕ ХАРАКТЕРИСТИКИ УСТРОЙСТВА.....	30

ВАЖНЫЕ СВЕДЕНИЯ О МЕРАХ ПРЕДОСТОРОЖНОСТИ

Это устройство спроектировано и произведено с учетом требований обеспечения личной безопасности, но неправильная эксплуатация может привести к поражению электрическим током или возгоранию. С целью обеспечения правильного функционирования всех средств обеспечения безопасности, встроенных в этот дисплей, соблюдайте следующие основные правила монтажа, эксплуатации и обслуживания. Все указанные меры предосторожности и правила техники безопасности действуют для моделей LCD и OLED.

О безопасности

Используйте только тот кабель питания, который поставляется в комплекте устройства. Если кабель питания с устройством не поставляется и вы используете другой кабель питания, убедитесь, что он сертифицирован согласно применимым национальным стандартам. При любой неисправности кабеля питания обратитесь за заменой к изготовителю или в ближайший авторизованный сервисный центр.

Приборный штепсель используется в качестве устройства отключения. Убедитесь, что устройство установлено вблизи розетки, к которой планируется подключение и что доступ к розетке остается свободным.

Необходимо использовать только тот источник питания, который указан в технических характеристиках данного руководства или на самом устройстве. Если вы не уверены в типе источника питания, к которому осуществляется подключение, обратитесь за консультацией к своему дилеру.

Перегруженные розетки переменного тока и удлинители представляют опасность. Также опасны изношенные шнуры электропитания и поврежденные вилки. Их применение может привести к поражению электрическим током или возгоранию. Обратитесь к квалифицированному мастеру для их замены.

Если устройство подключено к розетке переменного тока, оно не отключается от источника питания переменного тока даже при выключении устройства.

Дисплей не открывать:

- Внутри нет обслуживаемых пользователем частей.
- Внутри опасное высокое напряжение даже при отключенном питании.
- Если дисплей не функционирует должным образом, обратитесь к своему дилеру.

Во избежание несчастного случая:

- Не устанавливайте дисплей на наклонную полку без надежного крепления.
- Используйте только разрешенную производителем подставку.
- Не роняйте предметы на устройство и не подвергайте его ударам. Не бросайте в экран дисплея игрушки или другие предметы. Это может повлечь травму, проблемы с устройством или повреждение дисплея.

Во избежание возгорания или поражения электрическим током:

- Всегда выключайте дисплей уходя из комнаты на продолжительное время. Никогда не оставляйте дисплей включенным уходя из дома.
- Не допускайте, чтобы дети роняли или бросали предметы в отверстия в корпусе дисплея. Некоторые внутренние части находятся под высоким напряжением.
- Не используйте аксессуары, которые не были разработаны для данного дисплея.
- Если дисплей остается без присмотра на продолжительное время, отключите шнур питания от розетки.
- Во время грозы отключайте кабель питания и сигнальный кабель, т.к. они представляют высокую опасность. Это может привести к поражению электрическим током.

Монтаж

Не ставьте предметы на кабель питания и не размещайте дисплей в местах, где кабель питания может быть поврежден.

Не используйте дисплей рядом с водой, например, рядом с ванной, умывальной или кухонной раковиной, емкостью для стирки, во влажном подвале или вблизи бассейна.

Дисплеи оснащены вентиляционными отверстиями в корпусе для отвода тепла, образующегося во время работы. Если эти отверстия заблокированы, накапливающееся тепло может повлечь неисправности и возгорание.

Поэтому НИКОГДА:

- Не закрывайте вентиляционные отверстия внизу, устанавливая дисплей на кровати, диване, ковре и т.д.
- Не устанавливайте дисплей в ниши, если не соблюдаются требования к вентиляции.
- Не накрывайте отверстия тканью или другим материалом.
- Не устанавливайте дисплей рядом или над батареей или другим источником тепла.

Не трите и не царапайте матрицу ЖК-панели твердыми предметами, т.к. это может привести к появлению царапин или необратимому повреждению.

На надавливайте на ЖК-экран пальцем в течение продолжительного периода времени, т.к. это может привести к появлению остаточного изображения. На экране могут появляться точечные дефекты в виде крошечных красных, зеленых или синих пятен.

Но это не влияет на качество работы монитора.

Если возможно, используйте рекомендуемое разрешение для достижения наилучшего качества изображения ЖК-дисплея. При использовании с другим, отличным от рекомендованного, разрешением, на экране могут быть заметны следы масштабирования и обработки изображения.

Но это качество присуще всем ЖК-дисплеям с фиксированным разрешением.

Отображение неподвижного изображения на мониторе в течение длительного времени может привести к повреждению экрана и появлению остаточного изображения.

Чтобы избежать этой проблемы, используйте экранную заставку и выключайте устройство, когда оно не используется. Гарантия для данного устройства не распространяется на появление остаточного изображения.

Не подвергайте устройство встряске и не царапайте металлическими предметами переднюю и боковые части дисплея.

Это может вызвать повреждение экрана.

При переноске держите устройство двумя руками панелью вперед. Падение устройства может привести к поражению электрическим током или возгоранию. Обратитесь в сервисный центр для ремонта. Не подвергайте устройство высоким температурам и влажности.

Не устанавливайте это устройство на стену, где оно может быть подвержено воздействию масла или масляного тумана.

- Это может повредить устройство и привести к его падению.

Для дисплеев с глянцевой рамкой, при установке пользователь должен учесть возможные блики на рамке ТВ от окружающего освещения.

Не используйте продукты, под высоким напряжением, вблизи монитора. (Например, электрическую мухобойку)

- Это может привести к неполадкам монитора вследствие воздействия электрического тока.

Меры предосторожности при использовании адаптера переменного тока и электропитания

При попадании в устройство (телевизор, монитор, кабель питания или адаптер переменного тока) воды или любых других посторонних веществ немедленно отключите кабель питания и обратитесь в сервисный центр.

- В противном случае, это может привести к пожару или поражению электрическим током вследствие повреждения устройства.

Не прикасайтесь к вилке питания и адаптеру переменного тока мокрыми руками. Если штыри вилки влажные или покрыты пылью, протрите их перед использованием.

- В противном случае это может привести к пожару или поражению электрическим током.

Убедитесь в том, что кабель питания вставлен в адаптер переменного тока до конца.

- Неплотное соединение может привести к пожару или поражению электрическим током.

Убедитесь, что используемые кабели питания и адаптеры переменного тока произведены или одобрены компанией LG Electronics, Inc.

- Использование неутвержденных продуктов может привести к пожару или поражению электрическим током.

При отсоединении кабеля питания тяните за вилку. Не перегибайте кабель питания с излишним усилием.

- Повреждение кабеля может повлечь за собой поражение электрическим током или пожар.

Старайтесь не наступать и не помещать тяжелые предметы (электронные устройства, одежду и т.д.) на кабель питания или адаптер переменного тока. Соблюдайте осторожность, чтобы не повредить кабель питания или адаптер переменного тока острыми предметами.

- Поврежденные кабели питания могут привести к пожару или поражению электрическим током.

Запрещается разбирать, ремонтировать или модифицировать кабель питания или адаптер переменного тока.

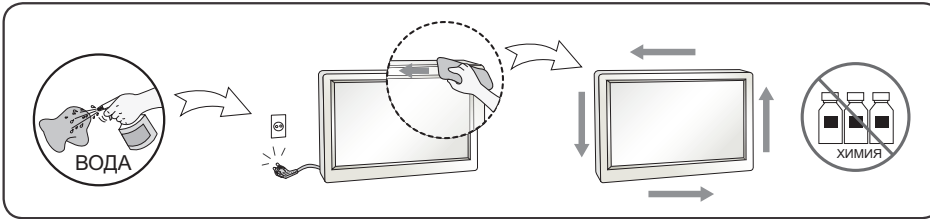
- Это может привести к пожару или поражению электрическим током.

Очищайте розетку, адаптер переменного тока и штыри вилки питания от пыли и других загрязнений.

- Это может привести к пожару.

Очистка

- Отключите устройство перед очисткой экрана дисплея.
- Используйте слегка влажную (не мокрую) ткань. Не направляйте аэрозоль прямо на экран, т.к. это может привести к поражению электрическим током.
- При очистке поверхности изделия отключите кабель питания, очищайте мягкой тканью для предотвращения появления царапин. Не используйте влажную ткань, не распыляйте воду и другие жидкости. Несоблюдение этого правила может привести к поражению электрическим током. (Не используйте химические вещества, например, бензин, разбавители или спирт)
- Распылите воду на мягкую ткань два-четыре раза, и используйте ее для очистки передней рамки. Осторожно протирайте в одном направлении. От излишней воды на поверхности могут остаться разводы.



Переупаковка

- Не выбрасывайте коробку и упаковочные материалы. Это наиболее подходящий контейнер для транспортировки устройства. При перевозке устройства в другое место, упакуйте его в оригинальную упаковку.

ЛИЦЕНЗИЯ

Предоставляемые лицензии различаются в зависимости от модели. Посетите www.lg.com для получения дополнительной информации по лицензиям.



Термины HDMI и HDMI High-Definition Multimedia Interface и Логотип HDMI являются товарными знаками или зарегистрированными товарными знаками HDMI Licensing Administrator, Inc. в Соединенных Штатах и других странах.



The SuperSpeed USB Trident logo is a registered trademark of USB Implementers Forum, Inc.



For DTS patents, see <http://patents.dts.com>. Manufactured under license from DTS Licensing Limited. DTS, the Symbol, & DTS and the Symbol together, Headphone:X, and the DTS Headphone:X logo are registered trademarks and/or trademarks of DTS, Inc. in the United States and/or other countries. © DTS, Inc. All Rights Reserved.

УВЕДОМЛЕНИЕ О ПРОГРАММНОМ ОБЕСПЕЧЕНИИ С ОТКРЫТЫМ ИСХОДНЫМ КОДОМ

Чтобы получить исходный код в соответствии с лицензиями GPL, LGPL, MPL и другими лицензиями с открытым исходным кодом, которые обязаны раскрывать исходный код, содержащийся в этом издании, и получить доступ ко всем указанным условиям лицензии, уведомлениям об авторских правах и другим соответствующим документам, пожалуйста, посетите веб-сайт <https://opensource.lge.com>.

Компания LG Electronics также может предоставить открытый исходный код на компакт-диске за плату, покрывающую связанные с этим расходы (стоимость носителя, пересылки и обработки), по запросу, который следует отправить по адресу электронной почты opensource@lge.com.

Это предложение действительно для всех, кто получает эту информацию, в течение трех лет после нашей последней поставки этого изделия.

СБОРКА И ПОДГОТОВКА К РАБОТЕ

ВНИМАНИЕ!

- Для обеспечения безопасности и оптимальных эксплуатационных качеств устройства, используйте только фирменные детали.
- Гарантия на устройство не распространяется на повреждения или травмы, вызванные использованием компонентов, не одобренных производителем.
- Рекомендуется использовать компоненты, входящие в комплект устройства.
- Приведенные в данном руководстве рисунки и изображения устройства (а также его экрана) являются примерами, задача которых — помочь пользователю освоить работу с устройством. Они могут отличаться от фактического вида устройства.
- Не наносите посторонние вещества (масла, смазочные вещества и т. п.) на поверхность винта при сборке устройства. (Это может привести к повреждению устройства).
- Не прикладывайте чрезмерного усилия при затягивании винтов, это может привести к повреждению монитора. Гарантия не распространяется на такие повреждения.
- Не переносите монитор в перевернутом положении, удерживая его только за основание подставки. Это может вызвать падение монитора с подставки и привести к травме.
- Перед поднятием или перемещением монитора не касайтесь его экрана. Давление на экран монитора может вызвать его повреждение.
- В отличие от общего метода покрытия формы волны в наружной части применяются для добавления мерцающего материала в сырье. При этом отсутствуют отслоения, обладает высокой прочностью. Пользуйтесь изделием уверенно. При его использовании не возникает никаких проблем.

! ПРИМЕЧАНИЕ

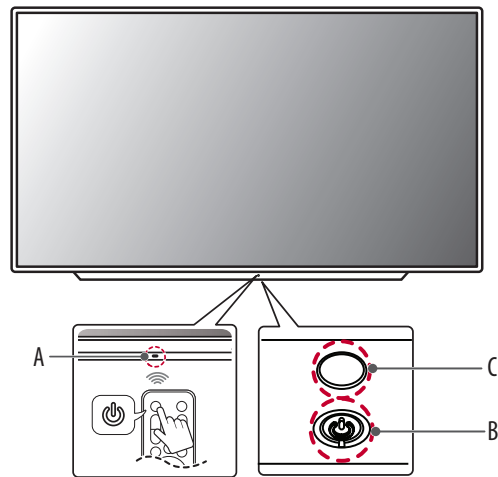
- Внешний вид реальных компонентов может отличаться от изображения выше.
- Любые характеристики и информация об устройстве могут быть изменены без предварительного уведомления в целях улучшения его работы.
- Для покупки дополнительных принадлежностей обратитесь в магазин электроники, интернет-магазин или к продавцу, у которого Вы приобрели устройство.
- Кабель питания, входящий в комплект поставки, может отличаться в зависимости от региона.

Поддерживаемые драйверы и программное обеспечение

можно загрузить и установить последнюю версию с веб-сайта LG Electronics (www.lg.com).

- Драйвер монитора / OnScreen Control / LG Calibration Studio

Описание продукта и функций кнопок



A: Приемник сигнала ПДУ


B: Кнопка питания

C: Освещение

Использование кнопок ТВ





Работать с монитором можно, нажимая на кнопки.

Основные функции

	Питание вкл. (нажать) Питание выкл. (нажать и удерживать) Переместиться по меню (нажать ¹) Выбрать пункт меню (нажать и удерживать ²)
--	--

- 1 Выбор нужной функции путем перемещения по меню.
- 2 Вход в меню для изменения настроек функции при включенном мониторе.

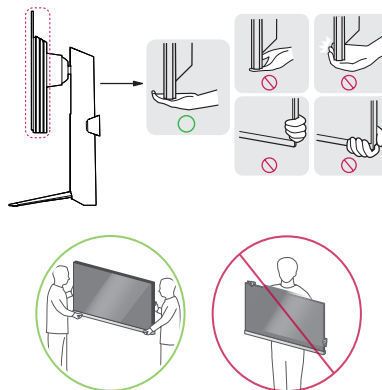
Настройки меню

	Выключение монитора.
	Переключение между внешними входами.
	Регулировка уровня громкости.
	Регулировка уровня яркости.

Перемещение и поднятие монитора

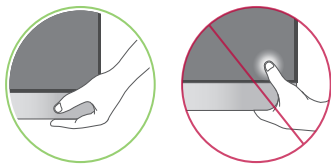
Перед перемещением или поднятием монитора соблюдайте следующие инструкции во избежание повреждения и для обеспечения безопасной транспортировки независимо от типа и размера монитора.

- Монитор рекомендуется перемещать в оригинальной коробке или упаковочном материале.
- Перед перемещением или поднятием монитора отключите кабель питания и все остальные кабели.
- Крепко удерживайте нижнюю и боковую части монитора. Не касайтесь самой панели.
- При удерживании монитора экран должен быть направлен в противоположную от вас сторону во избежание появления царапин.
- При транспортировке не подвергайте монитор толчкам или избыточной вибрации.
- При перемещении монитора держите его вертикально, не ставьте его на бок и не наклоняйте влево или вправо.

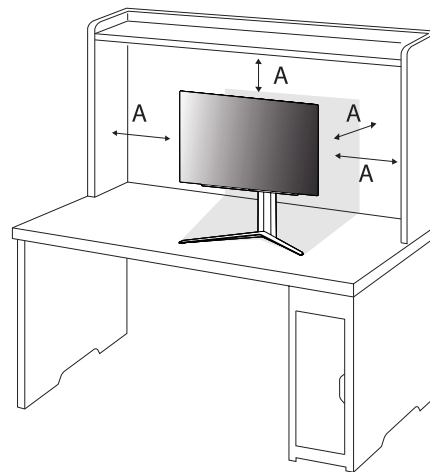


⚠ ВНИМАНИЕ!

- Старайтесь не прикасаться к экрану монитора.
 - Это может привести к повреждению всего экрана или отдельных пикселей, отвечающих за формирование изображения.
- При установке монитора без подставки использование кнопки питания может привести к нарушению устойчивости монитора и его падению. Это может вызвать повреждение монитора или травмирование пользователя. Кроме того, это может стать причиной некорректной работы кнопки питания.

**Размещение на столе**

- Поднимите монитор и поместите его на стол в вертикальном положении. Расстояние от монитора до стены должно составлять не менее 100 мм для обеспечения достаточной вентиляции.



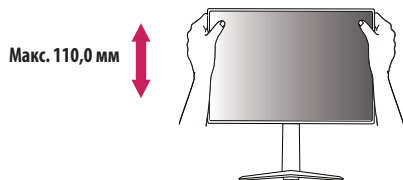
A: 100 мм

⚠ ВНИМАНИЕ!

- Прежде чем передвигать или устанавливать монитор, отсоедините кабель питания. Существует риск поражения электрическим током.
- Убедитесь в том, что используется кабель питания из комплекта поставки и что он подключен к заземленной розетке.
- Если требуется дополнительный кабель питания, свяжитесь с местным дилером или обратитесь в ближайший магазин.

Регулировка высоты подставки

- 1 Расположите установленный на подставку монитор вертикально.
- 2 Возьмитесь за монитор обеими руками и отрегулируйте его высоту.



! ПРЕДУПРЕЖДЕНИЕ

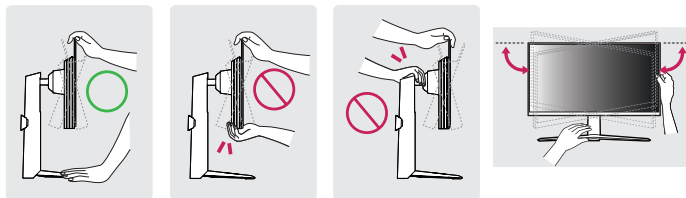
- При регулировке высоты экрана не беритесь рукой за ножку подставки во избежание травмирования пальцев.

Регулировка угла наклона монитора

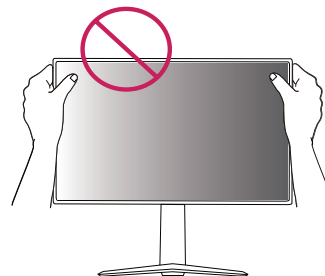
- 1 Расположите установленный на подставку монитор вертикально.
 - 2 Отрегулируйте угол наклона монитора.
- Для удобства работы угол наклона регулируется вперед-назад в пределах от -5° до 15° . Кроме того, поворачивая экран вправо или влево, можно отрегулировать угол его наклона в диапазоне 10 градусов.

! ПРЕДУПРЕЖДЕНИЕ

- Во избежание повреждения пальцев при выполнении регулировки экрана не держите нижнюю часть монитора, как показано на рисунке ниже.

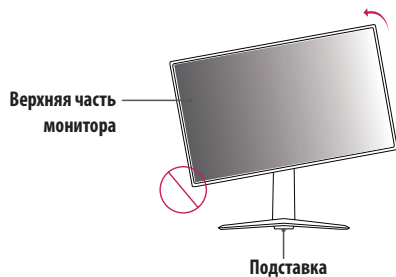


- Будьте осторожны, не касайтесь экрана и не нажимайте на него при регулировке угла наклона.



Функция поворота

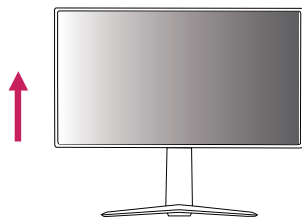
Благодаря функции поворота монитор можно повернуть против часовой стрелки на 90°.



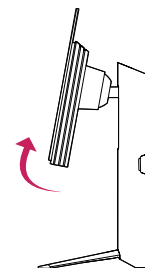
⚠ ПРЕДУПРЕЖДЕНИЕ

- Во избежание появления царапин на основании подставки убедитесь, что при вращении монитора основание не соприкасается с монитором.
- При использовании функции поворота монитора следует поворачивать его плавно и не прилагая чрезмерных усилий.
 - Монитор может соприкоснуться с подставкой и поцарапать основание.
 - Соблюдайте осторожность, чтобы не допустить защемления пальцев между монитором и подставкой и получения травм.

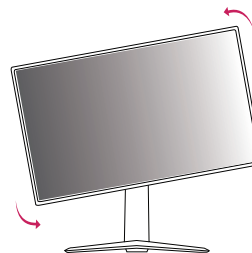
- 1 Поднимите монитор вверх на максимальную высоту.



- 2 Отрегулируйте угол наклона монитора по направлению стрелки, как показано на рисунке.



- 3 Поверните монитор против часовой стрелки так, как показано на рисунке.



- 4 Завершите установку, повернув монитор на 90°, как показано ниже.



⚠ ПРЕДУПРЕЖДЕНИЕ

- Будьте осторожны, чтобы не травмировать палец посредством его зажатия между головкой и рабочим столом.

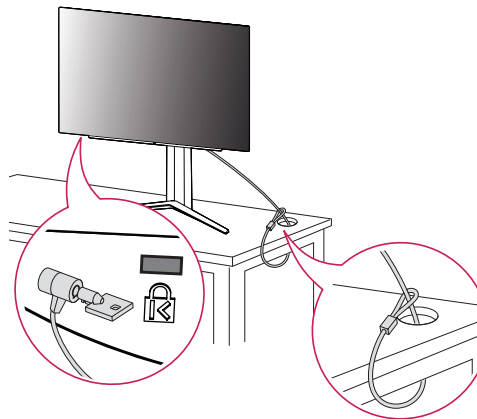
ⓘ ПРИМЕЧАНИЕ

- Функция дисплея Auto Pivot (Автоматический поворот) не поддерживается.
- Экран можно легко повернуть, используя быструю клавишу поворота экрана, предусмотренную операционной системой Windows. Обратите внимание, что в некоторых версиях Windows и в некоторых драйверах графической карты могут использоваться разные настройки клавиши поворота экрана или эта клавиша может не поддерживаться.

Использование замка Kensington

Дополнительную информацию об установке и использовании замка см. в инструкции к замку или на сайте <http://www.kensington.com>.

Присоедините монитор к столу, используя трос замка Kensington.



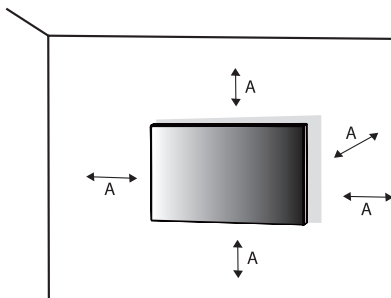
ⓘ ПРИМЕЧАНИЕ

- Замок Kensington приобретается отдельно. Его можно приобрести в большинстве магазинов электроники.

Крепление на стене

Этот монитор соответствует требованиям к использованию кронштейна для настенного крепления или иного соответствующего устройства.

Установите монитор на расстоянии не менее 100 мм от стены и других объектов по бокам монитора, для обеспечения достаточной вентиляции. Подробные инструкции по установке можно получить в местном магазине. Также можно обратиться к Руководству пользователя за информацией об установке наклонного кронштейна для настенного крепления.

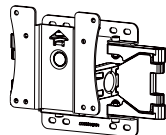


A: 100 мм

Установка кронштейна для настенного крепления

Чтобы установить монитор на стену, прикрепите кронштейн для настенного крепления (дополнительная деталь) к задней части монитора.

При установке монитора с помощью кронштейна для настенного крепления, надежно закрепите кронштейн, чтобы предотвратить падение монитора.

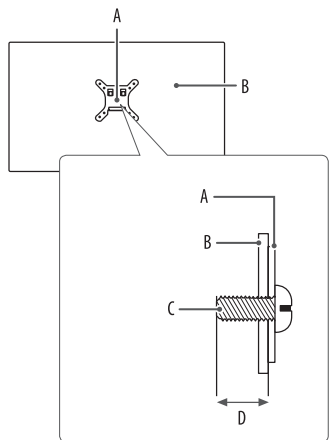
Настенное крепление (мм)	100 x 100
Стандартный винт	M4 x L10
Количество винтов	4
Кронштейн для настенного крепления (дополнительная деталь)	LSW 149 

❗ ПРИМЕЧАНИЕ

- Используйте винты, соответствующие стандарту VESA.
- Комплект кронштейна для настенного крепления снабжается инструкцией по монтажу и необходимыми комплектующими.
- Настенный кронштейн является дополнительным оборудованием. Дополнительные аксессуары можно приобрести у местного дилера.
- Длина винтов, входящих в комплекты кронштейнов, может отличаться. Если длина используемых винтов превышает стандартную, они могут повредить внутреннюю часть устройства.
- Дополнительная информация приведена в инструкции по установке кронштейна.
- Не применяйте избыточную силу, прикрепляя кронштейн для настенного крепления, поскольку это может повредить экран монитора.
- Перед установкой монитора на стене отсоедините подставку, выполнив действия по ее присоединению в обратном порядке.

⚠ ВНИМАНИЕ!

- Прежде чем передвигать или устанавливать монитор, во избежание удара током, отсоедините провод питания.
- Установка монитора на потолке или наклонной стене может привести к его падению и причинению Вам травм. Следует использовать одобренный LG кронштейн для настенного крепления и обратиться к местному поставщику или квалифицированному специалисту.
- Во избежание травм данное устройство должно быть надежно закреплено на стене в соответствии с инструкциями по установке.
- Не прикладывайте чрезмерного усилия при затягивании винтов, это может привести к повреждению монитора. Гарантия не распространяется на такие повреждения.
- Используйте настенный кронштейн и винты, отвечающие стандарту VESA. Гарантия не распространяется на повреждения вследствие неправильного использования или применения несоответствующих компонентов.
- Не используйте винты для настенного крепления длиной более 8 мм.



A: Кронштейн для настенного крепления



B: Задняя панель монитора

C: Стандартный винт

D: Макс. 8 мм

ЭКСПЛУАТАЦИЯ МОНИТОРА

- Реальное устройство может отличаться от изображений в этом Руководстве.

После нажатия кнопки питания или кнопки  (**Настройки**) на пульте дистанционного управления выберите соответствующий вход в меню [Вход] или же нажмите кнопку  (**Вход**) на пульте дистанционного управления, чтобы выбрать нужный вход.

ВНИМАНИЕ!

- При использовании обычных кабелей, не сертифицированных компанией LG Electronics, изображения на экране могут не отображаться, или на изображениях могут появляться шумы.
- Не допускайте длительного нажатия на экран. Это может привести к искажению изображения.
- Не выводите на экран неподвижное изображение в течение длительного времени. Это может привести к эффекту остаточного изображения. Если возможно, используйте экранную заставку ПК.
- Включайте монитор в заземленную (трехконтактную) электрическую розетку. (В зависимости от страны.)
- При включении монитора в помещении с низкой температурой изображение может мерцать. Это нормальное явление.
- На экране могут появляться красные, зеленые и синие точки. Это нормальное явление.

Подключение к ПК

- Этот монитор поддерживает функцию Plug and Play*.

* Plug and Play: позволяет подключать к компьютеру устройство без выполнения каких-либо настроек или установки драйверов.

Подключение HDMI

Передает цифровые видео и аудио сигналы с компьютера на монитор.

ПРИМЕЧАНИЕ

- Использование кабеля DVI-HDMI / DP (DisplayPort)-HDMI может привести к возникновению проблем совместимости.
- Используйте сертифицированный кабель с логотипом HDMI. При использовании несертифицированного кабеля HDMI экран может отображаться неправильно, или может возникнуть ошибка подключения.
- Рекомендуемые типы кабелей HDMI:
 - Высокоскоростной кабель HDMI®/™
 - Высокоскоростной кабель HDMI®/™ с Ethernet.

Подключение DisplayPort

Передаёт цифровые видео и аудио сигналы с компьютера на монитор.

! ПРИМЕЧАНИЕ

- Аудио- или видеовыход могут отсутствовать в зависимости от версии DP (DisplayPort) компьютера.
- Убедитесь в использовании кабеля DisplayPort, прилагаемого к устройству. В противном случае это может привести к неисправности устройства.
- Если компьютер оснащен графической картой с выходным разъемом Mini DisplayPort, следует использовать переходной кабель с Mini DP на DP (с Mini DisplayPort на DisplayPort) или переходной соединитель, поддерживающий DisplayPort1.4. (Продается отдельно).

Подключение AV-устройств

Подключение HDMI

HDMI передает цифровые видео- и аудиосигналы от Вашего AV-устройства на монитор.

! ПРИМЕЧАНИЕ

- Использование кабеля DVI-HDMI / DP (DisplayPort)-HDMI может привести к возникновению проблем совместимости.
- Используйте сертифицированный кабель с логотипом HDMI. При использовании несертифицированного кабеля HDMI экран может отображаться неправильно, или может возникнуть ошибка подключения.
- Рекомендуемые типы кабелей HDMI:
 - Высокоскоростной кабель HDMI®/™
 - Высокоскоростной кабель HDMI®/™ с Ethernet.

Подключение периферийных устройств

Подключение USB-устройства

Порт USB-устройства выполняет функцию концентратора USB.

! ПРИМЕЧАНИЕ

- Перед подключением к устройству и его использованием рекомендуется установить все обновления ОС Windows, чтобы обеспечить актуальность ее состояния.
- Периферийные устройства приобретаются отдельно.
- К порту USB можно подключить USB-устройство, клавиатуру или мышь.
- Скорость зарядки может отличаться в зависимости от устройства.

⚠ ВНИМАНИЕ!

- Меры предосторожности при использовании USB-устройства.
 - USB-устройство с установленной программой автоматического распознавания или использующее собственный драйвер может быть не распознано.
 - Некоторые USB-устройства могут не поддерживаться или работать со сбоями;
 - Рекомендуется использовать USB-концентратор или жесткий диск, для которого предусмотрена подача питания. (При недостаточной мощности питания USB-устройство может быть не обнаружено.)

Оптический выход для подключения динамика

Поддерживает возможность подключения динамика через оптический выход и позволяет подключать мониторы и аудиоустройства.

! ПРИМЕЧАНИЕ

- Периферийные устройства приобретаются отдельно.
- При установке определенных параметров воспроизведения звука на компьютере и внешних устройствах функции динамиков могут быть ограничены.

Подключение гарнитуры


Периферийные устройства подключаются к монитору через порт для гарнитуры.

! ПРИМЕЧАНИЕ

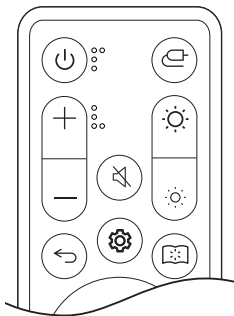
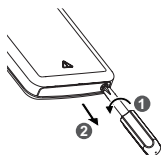
- Периферийные устройства приобретаются отдельно.
- При установке определенных параметров воспроизведения звука на компьютере и внешних устройствах функции гарнитуры и динамиков могут быть ограничены.
- Микрофон функционирует только при условии подключения USB-порта монитора к USB-порту на ПК.





ИСПОЛЬЗОВАНИЕ ПДУ

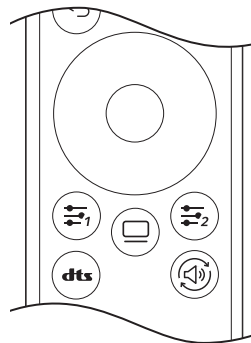
Замена батареи в ПДУ

- 1 Извлеките винт и откройте крышку батарейного отсека.
- 2 Установите новую батарею (CR2025/ 3 V) в направлении, указанном  внутри отсека.
- 3 Закройте крышку батарейного отсека и затяните винт. Чтобы извлечь батарею, выполните процесс установки в обратном порядке.

Изображение может отличаться от фактических аксессуаров.





-  **(Питание)** Включение и отключение монитора.
-  **(Вход)** Выбор текущего режима входного сигнала.
-  **(Громкость)** Регулировка уровня громкости.
-  **(Без звука)** Отключение всех звуков.
-  **(Яркость)** Регулировка уровня яркости.
-  **(Предыдущий)** Возврат на предыдущий этап.
-  **(Настройки)** Выводит главное меню на экран или скрывает его.
-  **(Режим чтения)** Переключение в Режим Чтения.





-  (Кнопки перемещения курсора и ОК)

Вы можете перемещать, выбирать и настраивать позиции меню.

-  /  (Пользовательский ключ) Вход в пользовательское меню.

-  (OLED Care) Вход в меню [OLED Care].

-  (DTS Headphone:X) Выбор желаемой настройки звука.

-  **(Выключить звук)** Переключение между различными источниками звука.

ВНИМАНИЕ!




- Не используйте одновременно старые и новые батарейки: это может стать причиной повреждения пульта ДУ.
- Пользуясь пультом ДУ, направляйте его на сенсор дистанционного управления монитора.
- Внутренние и внешние элементы питания устройства не должны подвергаться чрезмерному нагреву от прямых солнечных лучей, огня или других источников тепла.
- В случае замены батареи на неподходящую существует риск возгорания или взрыва.
- Не глотать батарею. Риск химического ожога.

ПОЛЬЗОВАТЕЛЬСКИЕ НАСТРОЙКИ

! ПРИМЕЧАНИЕ

- Вид экранного меню может отличаться от приведенного в руководстве пользователя.

Вызов меню основного экрана

- 1 Нажмите кнопку  (**Настройки**) на пульте ДУ.
- 2 Регулировка настройки с помощью кнопок перемещения курсора и кнопки ОК на ПДУ.
- 3 Нажмите кнопку  (**Настройки**) на пульте ДУ еще раз или нажмите кнопку  (**Предыдущий**), чтобы выйти из главного меню.

Настройки меню



[Режим Игры]



[Настройки Игры]



[Регулировка
картинки]



[Вход]



[Основные]

[Режим Игры]

(**Настройки**) > [Режим Игры]

- [Игрок 1]/[Игрок 2]: Режимы изображения [Игрок 1] и [Игрок 2] позволяют сохранить два набора пользовательских настроек отображения, включая игровые установочные параметры.
- [FPS]: Этот режим оптимизирован для игр FPS. Подходит для игр FPS с очень темным изображением.
- [RTS]: Этот режим оптимизирован для игр RTS.
- [Яркий]: Оптимизация экрана для ярких цветов.
- [Режим чтения]: Оптимизация настроек экрана для просмотра документов. Вы можете увеличить яркость экрана в экранном меню.
- [HDR Эффект]: Оптимизация изображения для расширенного динамического диапазона.
- [sRGB]: Стандартное цветовое пространство RGB для монитора и принтера.
- [Нарушен. цвета]: Данный режим предназначен для пользователей, страдающих дальтонизмом, и позволяет им легко различать красный и зеленый цвета.
- [Калибровка 1]/[Калибровка 2]: Настройка по откалиброванному экрану.
 - Чтобы запустить калибровку, установите LG Calibration Studio.

! ПРИМЕЧАНИЕ

- Параметр [Режим Игры] может быть настроен в зависимости от входного сигнала.
- При изменении параметра [Режим Игры] в режиме входа DP (DisplayPort) может мигать экран или меняться разрешение экрана ПК.
- В зависимости от настройки ОС Windows 10 содержимое HDR может воспроизводиться некорректно. Проверьте, включена ли функция HDR в ОС Windows.
- В зависимости от производительности видеокарты при включенной функции HDR может ухудшаться качество текста или изображения.
- В зависимости от производительности видеокарты при включенной функции HDR может мерцать или потрескивать экран при изменении входа монитора или включении/выключении питания.
- Чтобы узнать, поддерживают ли графическая карта и игра HDR, посетите сайты соответствующих производителей.

[Настройки Игры]**⚙️ (Настройки) > [Настройки Игры]**

- [Adaptive-Sync]/[VRR]: Эта функция позволяет отобразить чистый экран без разрывов изображения или подвисаний в ходе игры.
В то же время в некоторых играх возможно мигание экрана.
- [Стабилизатор черного]: Управляйте контрастом черного цвета для лучшего качества темных сцен. Это позволяет легко различать объекты на экранах игр с темным изображением.
- [Crosshair]: Функция Crosshair обеспечивает отображение прицельной метки в центре экрана для игр в жанре шутеров от первого лица (FPS).
Пользователи могут выбрать один из четырех параметров функции Crosshair, который лучше всего подойдет для их игровой среды.
- [Счетчик FPS]
 - [Вкл]: Индикатор отображается в верхнем левом углу экрана и обозначает фактическую частоту кадров, полученную на входе. Также можно настроить положение для функции [Счетчик FPS]. (верхний левый/верхний правый/нижний правый/нижний левый)
 - [Выкл]: Функция [Счетчик FPS] не используется.
 - Функции [Счетчик FPS] и [Crosshair] нельзя использовать одновременно.
- [Сброс игры]: Восстановление для игры настроек по умолчанию.

[Регулировка картинки]



(Настройки) > [Регулировка картинки]

- [Яркость]: Регулировка яркости экрана.
- [Контрастность]: Настройка контрастности экрана.
- [Четкость]: Настройка четкости изображения.
- [Гамма]
 - [Режим 1], [Режим 2], [Режим 3]: Чем выше значение гаммы, тем темнее изображение. Соответственно, чем ниже значение гаммы, тем светлее изображение.
 - [Режим 4]: Если настройка параметров гаммы не требуется, выберите [Режим 4].
- [Темп. цвета]: Выбор цветовой температуры.
 - [Пользовательский]: Пользователь может настроить параметры красного, зеленого и синего цвета.
 - [Теплый]: Насыщение изображения красным цветом.
 - [Средний]: Настройка цвета изображения между красным и синим оттенками.
 - [Холодный]: Насыщение изображения синим цветом.
 - [Инструкция]: Пользовательская настройка цветовой температуры.
- [R/G/B]: Изображение можно настраивать по отдельным цветам: красному, зеленому и синему.
- [Шесть цветов]: Настройка оттенка и насыщенности шести цветов (красного, зеленого, синего, голубого, пурпурного и желтого) в соответствии с предпочтениями пользователя и сохранение выбранных значений.
 - Оттенок: Настройка оттенка цветов экрана.
 - Насыщенность: Настройка насыщенности цветов экрана. Чем меньше значение, тем менее насыщенными и яркими получаются цвета. Чем выше значение, тем более насыщенными и темными получаются цвета.
- [Уровень черного]: Настройка уровня сдвига (только для HDMI).
Сдвиг: при наличии опорного видеосигнала это самый темный цвет, отображаемый на мониторе.
 - [Высокий]: Сохранение текущего коэффициента контрастности экрана.
 - [Низкий]: Снижение уровней черного и повышение уровней белого от текущего уровня контрастности экрана.
- [Сброс настр. изображения]: Восстановление настроек изображения и цвета по умолчанию.

[Вход] **(Настройки) > [Вход]**

- [Список ввода]: Выбор режима ввода.
- [Соотношение сторон]: Регулировка соотношения сторон экрана. Итоговое изображение может выглядеть одинаково в режимах [Широкоформатный], [Исходн.] и [Исходный], если установлено рекомендуемое разрешение.
 - [Широкоформатный]: Воспроизведение видео в полноэкранном режиме независимо от входного видеосигнала.
 - [Исходн.]: Воспроизведение видео с учетом формата входного видеосигнала.
 - [Исходный]: Формат изображения не настраивается в зависимости от оригинала.
- [Авт. переключатель ввода]: Вкл/Выкл

[Основные] **(Настройки) > [Основные]**

- [Язык]: Выбор языка экранного меню.
- [Hexagon Lighting]: Настраивает подсветку на задней панели монитора.
 - [Static 1], [Static 2], [Static 3], [Static 4]: Включает подсветку определенного цвета.
 - [круговое изменение подсветки.]: Все цвета подсветки включаются по очереди.
 - [Выкл]: Отключает подсветку на задней панели монитора.
- [Пользовательский ключ 1]/[Пользовательский ключ 2]: Позволяет настраивать быстрый доступ к желаемому меню с помощью ПДУ.
Функции [Пользовательский ключ 1]/[Пользовательский ключ 2] отображаются кнопками  /  на ПДУ.
- [Выключить звук]: Переключение соответствующего метода работы аудиовыхода.
- [DTS Headphone:X]: Дает возможность создать эффект трехмерного звука при помощи наушников или гарнитуры.
 - [Игры]: Данный режим оптимизирован для игр.
 - [Развлечения]: Данный режим оптимизирован для просмотра развлекательного контента.
 - [Спорт]: Данный режим оптимизирован для просмотра спортивных программ.
 - [Выкл]: Отключение функции DTS Headphone:X.
- [SMART ENERGY SAVING]: Сохраняет энергию благодаря использованию алгоритма компенсации разницы освещенности.
 - [Высокий]: Режим высокого энергосбережения с помощью функции [SMART ENERGY SAVING].
 - [Низкий]: Режим низкого энергосбережения с помощью функции [SMART ENERGY SAVING].
 - [Выкл]: Отключение функции.
 - Значения данных энергосбережения могут отличаться в зависимости от панели и ее производителя.
 - Если для параметра [SMART ENERGY SAVING] выбрано значение [Высокий] или [Низкий], яркость монитора становится выше или ниже в зависимости от источника.

- [Режим "сон"]: если для функции [Режим "сон"] задано значение [Вкл], энергопотребление монитора в режиме ожидания минимизируется.
 - [Вкл]: включение функции [Режим "сон"].
 - [Выкл]: отключение функции [Режим "сон"].
- [Авт. реж. ожидания]: Если на мониторе не выполнялись никакие действия в течение определенного времени, он автоматически переходит в режим ожидания.
- [Версия совместимости ввода]: Вы можете настроить каждый вход таким образом, чтобы соответствовать поддерживаемой версии подключенного устройства.
- [Удаленная настройка]: Работа с пультом ДУ, выбранным для монитора, в случае наличия других пультов ДУ.
- [Звук включения]: Эта функция позволяет задавать звук, генерируемый функцией "Разбудить" при включении монитора.
- [Заблокировать меню]: Эта функция выключает конфигурацию и настройку меню. Все функции отключены, кроме следующих: [Яркость] и [Контрастность] в разделе [Регулировка картинок], [Вход], [Заблокировать меню] и [Информация] в разделе [Основные].
- [Информация]: Отображаются следующие сведения: [Общее время включения], [Разрешение].
- [Сброс настроек]: Восстановление настроек по умолчанию.

Важная информация о том, как предотвратить появление остаточного изображения

OLED-мониторы отличаются от обычных мониторов со светодиодными или жидкокристаллическими дисплеями тем, что каждый их пиксель излучает свет независимо от остальных. Благодаря этому они обеспечивают непревзойденное качество передачи черного цвета и высочайшую четкость изображения без размытия.

При использовании устройства в обычном режиме остаточное изображение не возникает. Тем не менее оно может появиться, если кадр на экране долго не меняется. В мониторе реализованы функции, которые позволяют защитить экран от появления остаточного изображения.

Если на экране в течение длительного времени отображается статичное изображение, функция заставки сначала автоматически снижает яркость по всей площади дисплея, а затем отключает его через некоторое время. Когда система обнаруживает смену кадра, яркость автоматически восстанавливается до прежнего уровня. Это не является признаком неисправности устройства.

Изображения, которые могут приводить к появлению остаточного изображения

- Неподвижные кадры либо кадры, которые содержат объекты, непрерывно отображаемые на одном и том же участке экрана (значки на рабочем столе, статичные окна, такие как различные меню, логотипы каналов и передач и т. д.).
- Статичные меню и значки игровых и цифровых приставок.
- Статичные меню в верхних углах окон браузеров.

Рекомендации по предотвращению появления остаточного изображения

- [Перемещение экрана]

Регулярное перемещение экрана помогает предотвратить появление шума панели, который возникает из-за отображения статичных изображений в течение длительного времени.

Рекомендуется установить значение «Вкл.», перейдя в  > [OLED Care] > [Перемещение экрана].

- [Экранная заставка]

Если в течение определенного времени на экране отсутствует активность, он выключится автоматически.

Рекомендуется установить значение «Вкл.», перейдя в  > [OLED Care] > [Экранная заставка].

- [Очистка изображения]

Исправляет проблемы экрана, которые могут возникнуть, если он включен в течение длительного времени. Калибровка занимает около 10 минут.

Она автоматически выполняется при переходе в режим энергосбережения или выключении питания, если предыдущая [Очистка изображения] выполнялась на устройстве более 4 часов назад.

Очистку можно выполнить вручную, перейдя в  > [OLED Care] > [Очистка изображения].

- [Очистка пикселей]

Корректирует проблемы с пикселями, которые могут возникать, если монитор включен в течение длительного времени. Калибровка занимает примерно 1 минуту.

Она автоматически выполняется при переходе в режим энергосбережения или выключении питания, если предыдущая [Очистка пикселей] выполнялась на устройстве более 500 часов назад.

Очистку можно выполнить вручную, перейдя в  > [OLED Care] > [Очистка пикселей].


Меры предосторожности для обеспечения продолжительной эксплуатации

В силу конструктивных особенностей OLED-панелей яркость изображения может снижаться со временем. Снижение яркости имеет необратимый характер.

Кроме того, продолжительное использование в условиях высокой температуры и влажности, а также длительный показ неподвижных или ярких изображений могут привести к появлению остаточного изображения, размыванию изображения либо выходу экрана из строя.

ПОИСК И УСТРАНЕНИЕ НЕИСПРАВНОСТЕЙ

На экране нет изображения.

- Включен ли в розетку провод питания монитора?
 - Убедитесь, что провод питания включен в электрическую розетку.
 - Чтобы активировать экран монитора, находящийся в спящем режиме (режиме ожидания), передвиньте мышь или нажмите любую клавишу на клавиатуре.
 - Убедитесь, что компьютер включен.
- Включен ли монитор?
 - Проверьте правильность настройки входа. ( (Настройки) > [Вход])
- Отображается ли сообщение [В настоящее время экран не настроен с рекомендованным разрешением.]?
 - Это происходит, когда сигнал, передаваемый с компьютера (графической карты), находится вне рекомендуемого горизонтального или вертикального диапазона монитора. См. раздел ТЕХНИЧЕСКИЕ ХАРАКТЕРИСТИКИ УСТРОЙСТВА данного руководства для настройки необходимой частоты.
- Отображается ли сообщение [Нет сигнала]?
 - Данное сообщение отображается, если сигнальный кабель между компьютером и монитором отсутствует или не подключен. Проверьте кабель и переподключите его.
- Отображается ли сообщение [Вне диапазона]?
 - Это происходит, когда передаваемый с компьютера (графической карты) сигнал находится вне горизонтального или вертикального диапазона монитора. См. раздел ТЕХНИЧЕСКИЕ ХАРАКТЕРИСТИКИ УСТРОЙСТВА данного руководства для настройки необходимой частоты.


Отображается ли сообщение «Нераспознанный монитор, найден монитор**Plug and Play (VESA DDC)»?**

- Вы установили драйвер дисплея?
 - Установите драйвер дисплея с нашего веб-сайта: <http://www.lg.com>.
 - Убедитесь, что видеокарта поддерживает функцию Plug and Play.

Изображение на экране нестабильно и дрожит. / Изображения оставляют на экране темные**следы.**

- Вы выбрали подходящую частоту развертки?
 - Если выбрано разрешение HDMI 1080i 60/50 Гц (чересстрочное), экран может мерцать. Измените разрешение на 1 080p или установите рекомендованное разрешение.
 - При неправильных настройках графической карты текст может быть размытым, а изображение — тусклым, обрезанным или смещенным.
 - Способы настройки могут варьироваться в зависимости от модели компьютера или операционной системы, а некоторые значения разрешения могут быть недоступны в зависимости от работы графической карты. В таком случае обратитесь за помощью к производителю компьютера или графической карты.
- На экране видны точки?
 - При работе устройства на экране могут появляться точки (красные, зеленые, синие, белые или черные). Точки не свидетельствуют о неисправности и не связаны с рабочими характеристиками монитора.

Некоторые функции отключены.

- Некоторые функции недоступны, когда вы нажимаете кнопку  (Настройки)?
 - Экранное меню заблокировано. Отключите параметр [Заблокировать меню] в меню [Основные].

Отсутствует звук при подключении через порт для гарнитуры.

- Изображения при подключении через DisplayPort или вход HDMI отображаются без звука?
 - Убедитесь, что подключение к порту для гарнитуры осуществлено должным образом.
 - Воспользуйтесь кнопкой питания или **+/- (Громкость)** на пульте ДУ, чтобы увеличить громкость.
 - Установите используемый монитор в качестве аудиовыхода ПК. (настройки могут отличаться в зависимости от используемой операционной системы).
 - Для функции [Выключить звук] установите значение [Н / P Out].

ТЕХНИЧЕСКИЕ ХАРАКТЕРИСТИКИ УСТРОЙСТВА

Технические характеристики могут быть изменены без предварительного уведомления.

Символ ~ означает переменный ток, а символ — — — — — постоянный ток.

Глубина цвета:

- поддерживается 8-/10-/12-битный цвет.

Разрешение

- Максимальное разрешение:
 - 2 560 x 1 440 при 240 Hz
- Рекомендованное разрешение:
 - 2 560 x 1 440 при 240 Hz

Адаптер питания

- Модель: ADS-120QL-19A-3 190110E
Производитель: SHENZHEN HONOR ELECTRONIC CO., LTD.
- Выход: 19 В — — — — — 5,79 А

Условия окружающей среды

- Условия эксплуатации
 - Температура: от 0 °C до 40 °C
 - Влажность: менее 80 %
- Условия хранения
 - Температура: от -20 °C до 60 °C
 - Влажность: менее 85 %

Размеры: Размеры монитора (Ширина x Высота x Глубина)

- С подставкой (мм): 604,4 x 574,4 x 258
- Без подставки (мм): 604,4 x 350,6 x 45,3

Масса (без упаковки)

- С подставкой (кг): 7,4
- Без подставки (кг): 5,1

Источники питания

- Напряжение: 19 В — — — — — 5,0 А
- Потребляемая мощность
 - Режим работы: 62,5 Вт (Типовое значение)*
 - Спящий режим (Режим ожидания): ≤ 0,5 Вт**

* Режим работы параметра Потребляемая мощность измеряется в соответствии со стандартами по методике испытаний LG Electronics. (Шаблон из цветовых полос, Максимальное разрешение, Исходное состояние)

* Уровень энергоэффективности в соответствии с параметром Потребляемая мощность может изменяться в зависимости от условий эксплуатации и настроек монитора.

** Если монитор не используется, он переходит в режим сна через несколько минут. (Макс. 5 минут)

Поддерживаемые режимы

(Предустановки, HDMI / DisplayPort)

Разрешение	Частота горизонтальной развертки (кГц)	Частота вертикальной развертки (Гц)	Полярность (Г/В)	Примечания
640 x 480	31,469	59,94	-/-	
800 x 600	37,879	60,317	+/+	
1 024 x 768	48,363	60	-/-	
1 280 x 720	45	60	+/+	
1 280 x 1 024	79,976	75,025	+/+	
1 920 x 1 080	67,5	60	+/+	
2 560 x 1 440	88,79	59,95	+/-	
2 560 x 1 440	183,0	120,0	+/-	
2 560 x 1 440	218,29	143,99	+/-	
2 560 x 1 440	388,51	239,97	+/-	Рекомендуемое значение (HDMI/DisplayPort) HDMI2.1(PC) / DisplayPort1.4(DSC*) & DisplayPort1.4

При синхронизации входного сигнала, выходящего за пределы поддерживаемого диапазона частоты, скорость отклика может снизиться, а качество изображения ухудшиться.

*DSC: сжатия потока изображений.

Синхронизация HDMI (Видео)

Разрешение	Частота горизонтальной развертки (кГц)	Частота вертикальной развертки (Гц)
640 x 480p	31,5	60
1 280 x 720p	45	60
1 920 x 1 080p	67,5	60
3 840 x 2 160p	135	60



Модель и серийный номер устройства указаны на задней и боковой панелях устройства.

Запишите их ниже на случай, если потребуется техническое обслуживание.

Модель

Серийный номер
