




Dell S3422DWG

Руководство пользователя

Модель монитора: S3422DWG
Базовая модель: S3422DWGc



-  **ПРИМЕЧАНИЕ. ПРИМЕЧАНИЕ** содержит важную информацию, которая позволяет пользователю оптимально использовать возможности прибора.
-  **ВНИМАНИЕ!** Предупреждение с заголовком «ВНИМАНИЕ!» указывает на риск повреждения оборудования и потери данных в случае несоблюдения данных указаний.
-  **ОСТОРОЖНО!** Предупреждение с заголовком «ОСТОРОЖНО!» указывает на риск причинения материального ущерба, вреда здоровью людей или летального исхода.

Авторские права © 2021 Dell Inc. или ее филиалы. Все права защищены. Dell, EMC и другие товарные знаки являются товарными знаками компании Dell Inc. или ее филиалами. Другие товарные знаки могут являться собственностью их владельцев.

2021 – 05

Версия A00



Содержание

Инструкции по безопасности	6
О мониторе	7
Комплект поставки	7
Характеристики изделия	9
Обозначение компонентов и элементов управления	11
Вид спереди	11
Вид сзади	12
Вид сбоку	14
Вид снизу	14
Технические характеристики монитора	17
Характеристики разрешения	19
Поддерживаемые видеорежимы	19
Предустановленные режимы отображения	20
Электрические характеристики	28
Физические характеристики	30
Характеристики окружающей среды	31
Функция Plug and Play	32
Качество ЖК-мониторов и политика в отношении дефектных пикселей.	32
Эргономика	33
Перемещение и транспортировка монитора	35
Указания по обслуживанию.	36
Очистка монитора	36



Настройка монитора	37
Сборка подставки	37
Подключение монитора	38
Подключение кабеля HDMI, DP 1,4 и USB 3.0	39
Укладка кабелей	39
Пристегивание монитора с помощью замка Kensington (дополнительная принадлежность)	40
Отсоединение подставки	41
Монтаж на стену (дополнительно)	42
Эксплуатация монитора	44
Включение питания монитора	44
С помощью джойстика.	44
Описание джойстика	45
Использование элементов управления на задней панели	45
Использование экранного меню	46
Вход в систему меню	46
Предупреждения экранного меню.	58
Настройка монитора	62
Установка максимального разрешения.	62
Если вы пользуетесь ПК Dell или портативным компьютером Dell с доступом в Интернет.	62
Если вы пользуетесь ПК, портативным компьютером или графической картой, отличной от Dell	63
Регулировка наклона и высоты экрана	64
Регулировка наклона	64



Вертикальная растяжка	64
Поиск и устранение неисправностей	65
Самотестирование	65
Встроенная система диагностики	67
Общие проблемы.	69
Проблемы, связанные с изделием.	73
Приложение	74
Правилам техники безопасности.	74
Заявления Федеральной комиссии по связи (только для США) и другая нормативно-правовая информация	74
Обращение в компанию Dell.	75
Опасность падения	76



Инструкции по безопасности

△ ВНИМАНИЕ! Использование элементов управления, настроек или процедур, отличных от указанных в данном руководстве, может стать причиной поражения электрическим током и/или механических повреждений.


- Установите монитор на твердую поверхность и обращайтесь с ним бережно. Экран изготовлен из хрупкого материала и может быть поврежден в результате падения или удара.
- Электрические характеристики монитора должны соответствовать параметрам местной эклектической сети переменного тока.
- Установите монитор в помещении с комнатной температурой. Слишком низкая или высокая температура может оказывать неблагоприятное воздействие на жидкие кристаллы в экране.
- Не подвергайте монитор воздействию сильной вибрации и ударов. Например, не помещайте монитор в багажник автомобиля.
- Если монитор не используется в течение длительного периода времени, отключите его от электрической сети.
- Во избежание поражения электрическим током не пытайтесь снять какие-либо панели и проникнуть внутрь монитора.



О мониторе

Комплект поставки

Монитор поставляется с компонентами, перечисленными ниже. Проверьте наличие всех компонентов, в случае отсутствия каких-либо из них см. подробные сведения в разделе «[Обращение в компанию Dell](#)».

 **ПРИМЕЧАНИЕ.** Некоторые компоненты являются дополнительными, поэтому не поставляются с монитором. Отдельные функции или носители недоступны в определенных странах.

	Монитор
	Подставка
	Основание подставки
	Кабель питания (зависит от страны)




	<p>Кабель HDMI 2.0</p>
	<p>Входной кабель USB 3.0 (подключение USB-портов на мониторе)</p>
	<p>Кабель DP1.4</p>
	<ul style="list-style-type: none"> • Краткое руководство • Информация по технике безопасности и нормативно-правовые данные



Характеристики изделия

Монитор Dell S3422DWG оснащен жидкокристаллическим (ЖК) экраном с активной матрицей на тонкопленочных транзисторах (TFT), антистатическим покрытием и светодиодной подсветкой. Ниже перечислены отличительные черты данного монитора.

- Экран с областью видимого изображения (размер по диагонали) 86,42 см (34,0 дюйма). Разрешение 3440 x 1440, поддержка полноэкрannого изображения для более низкого разрешения.
- Поддерживает высокие частоты обновления 100 и 144 Гц и короткое время отклика 1 мс в режиме **MPRT**.

 **ПРИМЕЧАНИЕ.** Время отклика в 1 мс достигается в режиме **MPRT** для уменьшения смазывания движущихся объектов. Однако в этом режиме на изображении могут появиться как незначительные, так и заметные визуальные артефакты. Конфигурация каждой системы и потребности пользователей различаются, поэтому рекомендуется в различных режимах подобрать наиболее подходящие настройки для себя.

- Технология AMD FreeSync™ Premium Pro для игры без разрывов, прерываний, с низкой задержкой в формате HDR.
- Цветовой гаммой sRGB 99 % и DCI-P3 90 %.
- VESA DisplayHDR™ 400.
- Возможность поддержки игровой консоли VRR.
- Подключение по цифровому каналу через порт DP и HDMI.
- Оснащен одним восходящим портом SuperSpeed USB 5 Гбит/с (USB 3.2 Поколение 1) Type-B, одним нисходящим портом SuperSpeed USB 5 Гбит/с (USB 3.2 Поколение 1) Type-A и тремя нисходящими портами SuperSpeed USB 5 Гбит/с (USB 3.2 Поколение 1) Type-A.
- Функция Plug and Play (если поддерживается компьютером).
- Настройки экранного меню для простоты регулировки и оптимизации работы экрана.
- Съёмная подставка и крепежные отверстия VESA™ (спецификация Ассоциации по стандартам в области видеоэлектроники) на расстоянии 100 мм для установки на различных кронштейнах.
- Регулировка наклона, поворота и высоты.
- Гнездо для замка блокировки.
- ≤0,3 Вт в режиме ожидания
- Поддержка ПО Dell Display Manager.



- Оптимальное удобство для глаз благодаря использованию дисплея без мерцания и функции **ComfortView**, снижающей уровень синего свечения экрана.

⚠ ОСТОРОЖНО! Потенциальное длительное воздействие излучения синего цвета от монитора может привести к повреждению, утомлению, перенапряжению глаз и другим нарушениям. Функция **ComfortView** уменьшает уровень синего света, излучаемого монитором, для оптимального удобства глаз.

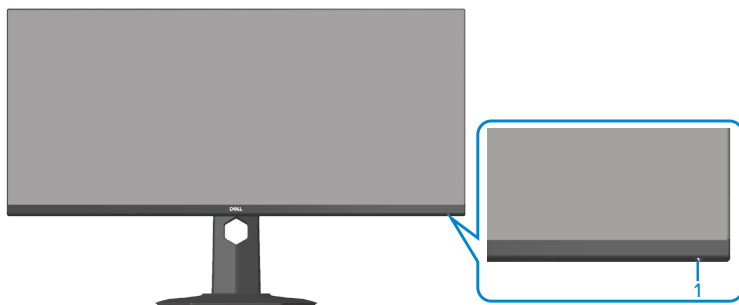
⚠ ОСТОРОЖНО! Если кабель питания снабжен 3-контактной вилкой, его необходимо подключать к заземленной 3-контактной розетке. Запрещено отключать заземляющий контакт кабеля питания, например, путем присоединения 2-контактного переходника. Контакт заземления служит для обеспечения безопасности.

⚠ ОСТОРОЖНО! Электрическая сеть в помещении должна быть оснащена автоматическим выключателем номиналом 120/240 В, 20 А (максимум).



Обозначение компонентов и элементов управления

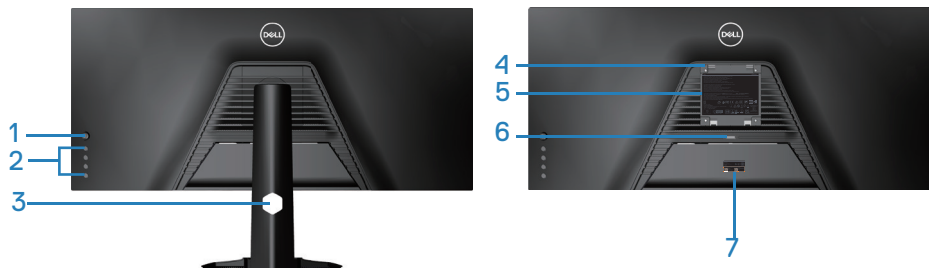
Вид спереди



На- клейка	Описание	Использование
1	Кнопка включения/выключения питания	<p>Кнопка питания служит для включения и выключения монитора.</p> <p>Непрерывно светящийся белый индикатор указывает, что монитор включен и работает нормально.</p> <p>Мигающий белый индикатор указывает, что монитор находится в режиме ожидания.</p>



Вид сзади



Вид сзади с подставкой монитора

На- клейка	Описание	Использование
1	Джойстик	Служит для работы с экранным меню.
2	Функциональные кнопки	Функциональные кнопки служат для регулировки значений компонентов экранного меню. (Подробное описание см. в разделе « С помощью джойстика ».)
3	Отверстие для укладки кабелей	Используется для укладки кабелей с пропуском через отверстие.
4	Монтажные отверстия VESA (за крышкой VESA)	Монтажные отверстия VESA (100 x 100 мм). Используются для настенного монтажа монитора с помощью комплекта для настенного монтажа, совместимого со стандартом VESA.
5	Табличка с нормативными данными	Указаны разрешения контролирующего органа.
6	Кнопка фиксатора подставки	Отсоединяет подставку от монитора.



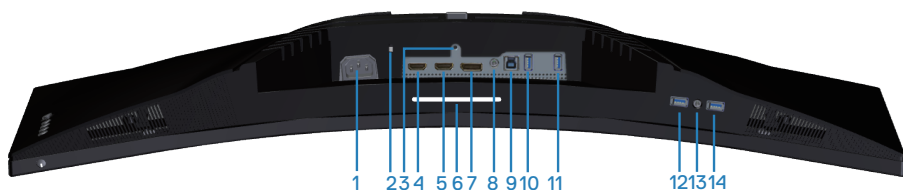
7	Табличка с нормативно-правовыми данными (включая штрих-код с серийным номером и табличку с Сервисный номер)	Указаны разрешения контролирующего органа. На этой табличке представлены сведения для обращения за технической поддержкой в компанию Dell. Сервисный номер - это уникальный буквенно-цифровой идентификатор, позволяющий специалистам сервисного центра Dell идентифицировать компоненты аппаратного обеспечения вашего компьютера и получить сведения о гарантии.
---	---	--



Вид сбоку



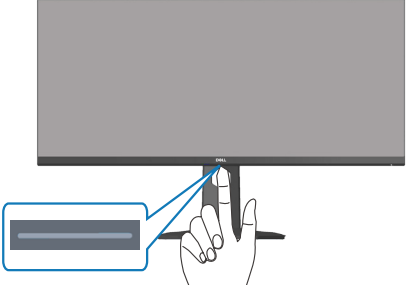
Вид снизу






Вид снизу без подставки монитора

На-клейка	Описание	Использование
1	Разъем питания	Подключение кабеля питания (поставляемого в комплекте с монитором).
2	Гнездо для противокражного замка	Закрепите монитор с помощью защитного троса (приобретаемого отдельно) для его защиты от несанкционированного перемещения.
3	Функция фиксации стойки	Крепление подставки к монитору с помощью винта М3 х 6 мм (винт не входит в комплект поставки).



4	Порт HDMI 1 2.0	Служит для подключения к компьютеру с помощью кабеля HDMI.
5	Порт HDMI 2 2.0	Служит для подключения к компьютеру с помощью кабеля HDMI.
6	Подсветка	<p>После завершения настройки монитора коснитесь сенсорного датчика в нижней части дисплея, чтобы включить или выключить подсветку. Установлены заводские настройки, поэтому подсветка активна, если подключен кабель питания (см. раздел «Подсветка»).</p> <p>Пожалуйста, перейдите в раздел «Подсветка» в экранном меню.</p> 
7	Порт DP 1.4	Служит для подключения к компьютеру с помощью кабеля DP.
8	Линейный аудиовыход	Служит для подключения к внешним динамикам или сабвуферу (приобретаемым отдельно).*
9	Восходящий порт 5 Гбит/с (USB 3.2 Поколение 1) Type-B	Подключите кабель USB от этого порта к компьютеру, чтобы активировать порты USB на мониторе.



10	Нисходящий порт (3) SuperSpeed USB 5 Гбит/с (USB 3.2 Поколение 1) Type-A	Подключите ваше устройство USB 3.2 Поколение 1 (5 Гбит/с).*  ПРИМЕЧАНИЕ. Чтобы использовать эти порты, необходимо подключить USB-кабель (который поставляется в комплекте с монитором) к восходящему USB-порту на мониторе и к компьютеру.
11	Нисходящий порт (3) SuperSpeed USB 5 Гбит/с (USB 3.2 Поколение 1) Type-A	Подключите ваше устройство USB 3.2 Поколение 1 (5 Гбит/с).*  ПРИМЕЧАНИЕ. Чтобы использовать эти порты, необходимо подключить USB-кабель (который поставляется в комплекте с монитором) к восходящему USB-порту на мониторе и к компьютеру.
12	Нисходящий порт SuperSpeed USB 5 Гбит/с (USB 3.2 Поколение 1) Type-A с зарядкой питания	Подключите к вашему компьютеру для зарядки устройства USB.
13	Выходной разъем для подключения наушников	Служит для подключения наушников.
14	Нисходящий порт (3) SuperSpeed USB 5 Гбит/с (USB 3.2 Поколение 1) Type-A	Подключите ваше устройство USB 3.2 Поколение 1 (5 Гбит/с).*  ПРИМЕЧАНИЕ. Для использования этого порта необходимо подключить монитор к компьютеру входным кабелем USB (поставляемым в комплекте с монитором).

*Чтобы избежать помех сигнала при подключении беспроводного устройства USB к нисходящему USB-порту, не рекомендуется подключать какие-либо другие устройства USB к соседнему порту.



Технические характеристики монитора

Модель	S3422DWG
Тип экрана	ЖК-экран с активной матрицей на тонкопленочных транзисторах (TFT)
Тип панели	Выравнивание по вертикали
Размер видимого изображения	
По диагонали	864,2 мм (34,0 дюйма)
По горизонтали, активная область	797,2 мм (31,19 дюйма)
По вертикали, активная область	333,7 мм (13,14 дюйма)
Общая площадь	2660048,26 мм ² (412,38 дюйма ²)
Исходное разрешение и частота обновления	3440x1440 при частоте обновления 100 Гц (HDMI1 и HDMI2) 3440 x 1440 при частоте обновления 144 Гц (DP)
Шаг пикселя	0,23175 x 0,23175 мм
Пикселей на дюйм (PPI)	109
Угол обзора	
По горизонтали	178° (типовой)
По вертикали	178° (типовой)
Выходное значение яркости	400 кд/м ² (тип.)
Коэффициент контрастности	3000:1 (типовой)



Покрытие лицевой панели	Антибликовое твердостью 3H, вуаль 40%
Подсветка	Система светодиодной подсветки по краям
Время отклика	8 мс (серый-серый в режиме Fast Mode) 4 мс (серый-серый в режиме Super Fast Mode) 2 мс (серый-серый в режиме Extreme Mode)* 1 мс (серый-серый в режиме MPRT) * Минимальное время отклика в 2 мс от серого к серому достигается в режиме Extreme mode для уменьшения смазывания двигающихся объектов. Однако в этом режиме на изображении могут появиться как незначительные, так и заметные визуальные артефакты. Конфигурация каждой системы и потребности пользователей различаются, поэтому подберите наиболее подходящий режим для себя.
Глубина цвета	16,7 млн цветов
Цветовая гамма	sRGB CIE 1931 99 % DCI-P3 CIE 1976 90 %
Связь	HDMI 2.0, 2 шт. с HDCP 2.2 1 порт DP 1.4 1 восходящий порт USB 3.2 Поколение 1 (5 Гбит/с) 4 нисходящих порта USB 3.2 Поколение 1 (5 Гбит/с) с зарядкой BC1.2 при 2 А (максимум) 1 линейный аудиовыход Выходной разъем для подключения наушников, 1 шт.
Ширина панели (от края монитора до активной области)	
Сверху	8,45 мм
Слева/ Справа	8,49 мм
Снизу	24,19 мм



Регулировка	
Подставка с регулируемой высотой	100 мм
Наклон	от -5° до 21°
Поворот	Нет
Наклон вбок	от -4° до 4°
Совместимость Dell display manager	Easy Arrange и функции других клавиш
Безопасность	Гнездо для замка блокировки (защитный трос приобретается отдельно)

Характеристики разрешения

Модель	S3422DWG
Диапазон частот строчной развертки	29–200 кГц
Диапазон частот кадровой развертки	48–100 Гц (HDMI) 48–144 Гц (DP)
Максимальное предустановленное разрешение	3440 x 1440 при частоте обновления 144 Гц (DP) 3440 x 1440 при частоте обновления 100 Гц (HDMI)

Поддерживаемые видеорежимы

Модель	S3422DWG
Разрешение видеоизображения (HDMI/DP)	480p, 480i(HDMI), 576p, 720p, 1080p, 576i(HDMI), 1080i(HDMI), 1440p, 2160p



Предустановленные режимы отображения

Предустановленные HDR режимы отображения HDMI

Режим Экран	Горизонтальная частота (кГц)	Вертикальная частота (Гц)	Тактовая частота (МГц)	Полярность синхросигнала (строчной / кадровой развертки)
VESA, 640x480	37,50	75,00	31,50	-/-
VESA, 640x480	31,47	59,94	25,18	-/-
IBM, 720 x 400	31,47	70,08	28,32	-/+
VESA, 800x600	37,88	60,32	40,00	+/+
VESA, 800x600	46,88	75,00	49,50	+/+
VESA, 1024x768	48,36	60,00	65,00	-/-
VESA, 1024x768	60,02	75,03	78,75	+/+
VESA, 1152x864	67,50	75,00	108,00	+/+
VESA, 1280 x 720	44,77	59,86	74,50	-/+
VESA, 1280 x 800	49,31	59,91	71,00	+/+
VESA, 1280 x 960	60,00	60,00	108,00	+/+
VESA, 1280 x 1024	63,98	60,02	108,00	+/+
VESA, 1280 x 1024	79,98	75,02	135,00	+/+
VESA, 1440 x 900	55,94	59,89	106,50	-/+
VESA, 1680x1050	65,29	59,95	146,25	-/+
VESA, 1920x1080	67,50	60,00	148,50	+/+
VESA, 1920x1080	137,26	119,98	285,50	+/-
VESA, 2560 x 1440	183,00	120,00	497,75	+/-
VESA, 3440 x 1440	88,82	59,97	319,75	+/-
VESA, 3440 x 1440	150,97	99,98	543,50	+/-



Предустановленные SDR режимы отображения HDMI

Режим Экран	Горизонтальная частота (кГц)	Вертикальная частота (Гц)	Тактовая частота (МГц)	Полярность синхросигнала (строчной / кадровой развертки)
VESA, 640x480	37,50	75,00	31,50	-/-
VESA, 640x480	31,47	59,94	25,18	-/-
IBM, 720 x 400	31,47	70,08	28,32	-/+
VESA, 800x600	37,88	60,32	40,00	+/+
VESA, 800x600	46,88	75,00	49,50	+/+
VESA, 1024x768	48,36	60,00	65,00	-/-
VESA, 1024x768	60,02	75,03	78,75	+/+
VESA, 1152x864	67,50	75,00	108,00	+/+
VESA, 1280 x 720	44,77	59,86	74,50	-/+
VESA, 1280 x 800	49,31	59,91	71,00	+/+
VESA, 1280 x 960	60,00	60,00	108,00	+/+
VESA, 1280 x 1024	63,98	60,02	108,00	+/+
VESA, 1280 x 1024	79,98	75,02	135,00	+/+
VESA, 1440 x 900	55,94	59,89	106,50	-/+
VESA, 1680x1050	65,29	59,95	146,25	-/+
VESA, 1920x1080	67,50	60,00	148,50	+/+
VESA, 1920x1080	137,26	119,98	285,50	+/-
VESA, 2560 x 1440	88,79	59,95	241,50	+/-
VESA, 2560 x 1440	183,00	120,00	497,75	+/-
VESA, 3440 x 1440	88,82	59,97	319,75	+/-
VESA, 3440 x 1440	150,97	99,98	543,50	+/-



Предустановленные PIP режимы отображения HDMI

Режим Экран	Горизонтальная частота (кГц)	Вертикальная частота (Гц)	Тактовая частота (МГц)	Полярность синхросигнала (строчной / кадровой развертки)
VESA, 640x480	37,50	75,00	31,50	-/-
VESA, 640x480	31,47	59,94	25,18	-/-
IBM, 720 x 400	31,47	70,08	28,32	-/+
VESA, 800x600	37,88	60,32	40,00	+/+
VESA, 800x600	46,88	75,00	49,50	+/+
VESA, 1024x768	48,36	60,00	65,00	-/-
VESA, 1024x768	60,02	75,03	78,75	+/+
VESA, 1152x864	67,50	75,00	108,00	+/+
VESA, 1280 x 720	44,77	59,86	74,50	-/+
VESA, 1280 x 800	49,31	59,91	71,00	+/+
VESA, 1280 x 960	60,00	60,00	108,00	+/+
VESA, 1280 x 1024	63,98	60,02	108,00	+/+
VESA, 1280 x 1024	79,98	75,02	135,00	+/+
VESA, 1440 x 900	55,94	59,89	106,50	-/+
VESA, 1680x1050	65,29	59,95	146,25	-/+
VESA, 1920x1080	67,50	60,00	148,50	+/+
VESA, 1920x1080	137,26	119,98	285,50	+/-
VESA, 2560 x 1440	88,79	59,95	241,50	+/-
VESA, 2560 x 1440	183,00	120,00	497,75	+/-
VESA, 3440 x 1440	88,82	59,97	319,75	+/-
VESA, 3440 x 1440	150,97	99,98	543,50	+/-



Предустановленные РВР режимы отображения HDMI

Режим Экран	Горизонтальная частота (кГц)	Вертикальная частота (Гц)	Тактовая частота (МГц)	Полярность синхросигнала (строчной / кадровой развертки)
VESA, 640x480	37,50	75,00	31,50	-/-
VESA, 640x480	31,47	59,94	25,18	-/-
IBM, 720 x 400	31,47	70,08	28,32	-/+
VESA, 720 x 480	31,50	60,00	27,03	+/+
VESA, 800x600	37,88	60,32	40,00	+/+
VESA, 800x600	46,88	75,00	49,50	+/+
VESA, 1024x768	48,36	60,00	65,00	-/-
VESA, 1024x768	60,02	75,03	78,75	+/+
VESA, 1152x864	67,50	75,00	108,00	+/+
VESA, 1280 x 720	44,77	59,86	74,50	-/+
VESA, 1280 x 800	49,31	59,91	71,00	+/+
VESA, 1280 x 960	60,00	60,00	108,00	+/+
VESA, 1280 x 1024	63,98	60,02	108,00	+/+
VESA, 1280 x 1024	79,98	75,02	135,00	+/+
VESA, 1440 x 900	55,94	59,89	106,50	-/+
VESA, 1680x1050	65,29	59,95	146,25	-/+
VESA, 1720 x 1440	88,82	59,97	167,00	+/-
VESA, 1720 x 1440	88,82	59,97	167,00	+/-



Предустановленные HDR режимы отображения DP

Режим Экран	Горизонтальная частота (кГц)	Вертикальная частота (Гц)	Тактовая частота (МГц)	Полярность синхросигнала (строчной / кадровой развертки)
VESA, 640x480	37,50	75,00	31,50	-/-
VESA, 640x480	31,47	59,94	25,18	-/-
IBM, 720 x 400	31,47	70,08	28,32	-/+
VESA, 800x600	37,88	60,32	40,00	+/+
VESA, 800x600	46,88	75,00	49,50	+/+
VESA, 1024x768	48,36	60,00	65,00	-/-
VESA, 1024x768	60,02	75,03	78,75	+/+
VESA, 1152x864	67,50	75,00	108,00	+/+
VESA, 1280 x 720	44,77	59,86	74,50	-/+
VESA, 1280 x 800	49,31	59,91	71,00	+/+
VESA, 1280 x 960	60,00	60,00	108,00	+/+
VESA, 1280 x 1024	63,98	60,02	108,00	+/+
VESA, 1280 x 1024	79,98	75,02	135,00	+/+
VESA, 1440 x 900	55,94	59,89	106,50	-/+
VESA, 1680x1050	65,29	59,95	146,25	-/+
VESA, 1920x1080	67,50	60,00	148,50	+/+
VESA, 1920x1080	137,26	119,98	285,50	+/-
VESA, 1920 x 1080	166,59	143,98	346,50	+/-
VESA, 2560 x 1440	88,79	59,95	241,50	+/-
VESA, 2560 x 1440	183,00	119,99	497,75	+/-
VESA, 2560 x 1440	222,15	143,97	604,25	+/-
VESA, 3440 x 1440	88,82	59,97	319,75	+/-
VESA, 3440 x 1440	150,97	99,98	543,50	+/-
VESA, 3440 x 1440	222,15	143,98	799,74	+/-



Предустановленные SDR режимы отображения DP

Режим Экран	Горизонтальная частота (кГц)	Вертикальная частота (Гц)	Тактовая частота (МГц)	Полярность синхросигнала (строчной / кадровой развертки)
VESA, 640x480	37,50	75,00	31,50	-/-
VESA, 640x480	31,47	59,94	25,18	-/-
IBM, 720 x 400	31,47	70,08	28,32	-/+
VESA, 800x600	37,88	60,32	40,00	+/+
VESA, 800x600	46,88	75,00	49,50	+/+
VESA, 1024x768	48,36	60,00	65,00	-/-
VESA, 1024x768	60,02	75,03	78,75	+/+
VESA, 1152x864	67,50	75,00	108,00	+/+
VESA, 1280 x 720	44,77	59,86	74,50	-/+
VESA, 1280 x 800	49,31	59,91	71,00	+/+
VESA, 1280 x 960	60,00	60,00	108,00	+/+
VESA, 1280 x 1024	63,98	60,02	108,00	+/+
VESA, 1280 x 1024	79,98	75,02	135,00	+/+
VESA, 1440 x 900	55,94	59,89	106,50	-/+
VESA, 1680x1050	65,29	59,95	146,25	-/+
VESA, 1920x1080	67,50	60,00	148,50	+/+
VESA, 1920x1080	137,26	119,98	285,50	+/-
VESA, 1920 x 1080	166,59	143,98	346,50	+/-
VESA, 2560 x 1440	88,79	59,95	241,50	+/-
VESA, 2560 x 1440	183,00	120,00	497,75	+/-
VESA, 2560 x 1440	222,15	143,97	604,25	+/-
VESA, 3440 x 1440	88,82	59,97	319,75	+/-
VESA, 3440 x 1440	150,97	99,98	543,50	+/-
VESA, 3440 x 1440	222,15	143,98	799,74	+/-



Предустановленные PIP режимы отображения DP

Режим Экран	Горизонтальная частота (кГц)	Вертикальная частота (Гц)	Тактовая частота (МГц)	Полярность синхросигнала (строчной / кадровой развертки)
VESA, 640x480	37,50	75,00	31,50	-/-
VESA, 640x480	31,47	59,94	25,18	-/-
IBM, 720 x 400	31,47	70,08	28,32	-/+
VESA, 800x600	37,88	60,32	40,00	+/+
VESA, 800x600	46,88	75,00	49,50	+/+
VESA, 1024x768	48,36	60,00	65,00	-/-
VESA, 1024x768	60,02	75,03	78,75	+/+
VESA, 1152x864	67,50	75,00	108,00	+/+
VESA, 1280 x 720	44,77	59,86	74,50	-/+
VESA, 1280 x 800	49,31	59,91	71,00	+/+
VESA, 1280 x 960	60,00	60,00	108,00	+/+
VESA, 1280 x 1024	63,98	60,02	108,00	+/+
VESA, 1280 x 1024	79,98	75,02	135,00	+/+
VESA, 1440 x 900	55,94	59,89	106,50	-/+
VESA, 1680x1050	65,29	59,95	146,25	-/+
VESA, 1920x1080	67,50	60,00	148,50	+/+
VESA, 1920x1080	137,26	119,98	285,50	+/-
VESA, 1920 x 1080	166,59	143,98	346,50	+/-
VESA, 2560 x 1440	88,79	59,95	241,50	+/-
VESA, 2560 x 1440	183,00	120,00	497,75	+/-
VESA, 2560 x 1440	222,15	143,97	604,25	+/-
VESA, 3440 x 1440	88,82	59,97	319,75	+/-
VESA, 3440 x 1440	150,97	99,98	543,50	+/-



Предустановленные PBR режимы отображения DP

Режим Экран	Горизонтальная частота (кГц)	Вертикальная частота (Гц)	Тактовая частота (МГц)	Полярность синхросигнала (строчной / кадровой развертки)
VESA, 640x480	37,50	75,00	31,50	-/-
VESA, 640x480	31,47	59,94	25,18	-/-
IBM, 720 x 400	31,47	70,08	28,32	-/+
VESA, 720 x 480	31,50	60,00	27,03	+/+
VESA, 800x600	37,88	60,32	40,00	+/+
VESA, 800x600	46,88	75,00	49,50	+/+
VESA, 1024x768	48,36	60,00	65,00	-/-
VESA, 1024x768	60,02	75,03	78,75	+/+
VESA, 1152x864	67,50	75,00	108,00	+/+
VESA, 1280 x 720	44,77	59,86	74,50	-/+
VESA, 1280 x 800	49,31	59,91	71,00	+/+
VESA, 1280 x 960	60,00	60,00	108,00	+/+
VESA, 1280 x 1024	63,98	60,02	108,00	+/+
VESA, 1280 x 1024	79,98	75,02	135,00	+/+
VESA, 1440 x 900	55,94	59,89	106,50	-/+
VESA, 1680x1050	65,29	59,95	146,25	-/+
VESA, 1720 x 1440	88,82	59,97	167,00	+/-
VESA, 1920x1080	67,50	60,00	148,50	+/+

 **ПРИМЕЧАНИЕ.** Этот монитор поддерживает технологию AMD FreeSync™ Premium Pro.



Электрические характеристики

Модель	S3422DWG
Сигналы видеовхода	HDMI 2.0 (HDCP), 600 мВ для каждой дифференциальной линии, входное сопротивление для каждой дифференциальной пары 100 Ом DP 1.4, 600 мВ для каждой дифференциальной линии, входное сопротивление для каждой дифференциальной пары 100 Ом
Входное напряжение переменного тока, частота, ток	100–240 В перем. тока, 50 или 60 Гц ± 3 Гц, 1,6 А (макс.)
Пусковой ток	120 В: 30 А (макс.) при 0°C (холодный пуск) 240 В: 60 А (макс.) при 0°C (холодный пуск)
Энергопотребление	0,3 Вт (в выключенном состоянии) ¹ 0,3 Вт (в режиме ожидания) ¹ 30 Вт (в рабочем режиме) ¹ 90 Вт (макс.) ² 31 Вт (Pon) ³ 96,4 кВт·ч(ТЕС) ³

¹ Согласно EU 2019/2021 и EU 2019/2013.

² Режим с максимальной яркостью и контрастностью при максимальной нагрузке на все порты USB.

³ Pon: Энергопотребление в рабочем режиме измеряется по методу стандарта Energy Star.

ТЕС: Общее энергопотребление в кВт*ч измеряется по методу стандарта Energy Star.



Данная информация приведена только для справки и отражает лабораторные данные. В зависимости от программного обеспечения, компонентов и подключаемых устройств работа данного изделия может отличаться, при этом уведомление об изменениях не предоставляется. Соответственно, покупатель не должен полностью полагаться на данную информацию при решении вопроса об электрических допусках и прочих характеристиках. Не дается никакая гарантия в явном или подразумеваемом виде о точности и полноте информации.



Физические характеристики

Модель	S3422DWG
Тип сигнального кабеля	<ul style="list-style-type: none">• Цифровой: HDMI, 19-контактный• Универсальная последовательная шина: USB, 9-контактный• Цифровой: DisplayPort, 20-контактный
Габаритные размеры (с подставкой)	
Высота (максимальная)	527,31 мм (20,76 дюйма)
Высота (минимальная)	427,31 мм (16,82 дюйма.)
Ширина	807,90 мм (31,81 дюйма)
Глубина	237,61 мм (9,35 дюйма)
Габаритные размеры (без подставки)	
Высота	366,36 мм (14,42 дюйма)
Ширина	807,90 мм (31,81 дюйма)
Глубина	85,81 мм (3,38 дюйма)
Размеры подставки	
Высота	420,30 мм (16,55 дюйма)
Ширина	284,56 мм (11,20 дюйма)
Глубина	237,61 мм (9,35 дюйма)
Масса	
Масса с упаковкой	14,95 кг (32,95 фунта)
Масса с подставкой и кабелями	10,38 кг (22,88 фунта)
Масса без подставки (без кабелей)	7,71 кг (16,99 фунта)
Масса подставки	2,35 кг (5,11 фунта)
Глянец лицевой панели	Черная рама: 2–4 ед. блеска



Характеристики окружающей среды

Модель	S3422DWG
Соответствие стандартам	
<ul style="list-style-type: none"> • Соответствие требованиям RoHS • Монитор не содержит бромсодержащего антипирена/ПВХ (кроме внешних кабелей) • Для изготовления панели используется только стекло, не содержащее мышьяка и ртути. • Датчик потребления энергии в реальном времени показывает уровень энергопотребления монитора. 	
Температура	
Рабочая	0...40°C (32...104°F)
Нерабочая	<ul style="list-style-type: none"> • Хранение: -20...60°C (-4...140°F) • Транспортировка: -20...60°C (-4...140°F)
Влажность	
Рабочая	10–80 % (без конденсата)
Нерабочая	<ul style="list-style-type: none"> • Хранение от 10 до 90% (без конденсата) • Транспортировка от 10 до 90% (без конденсата)
Высота над уровнем моря	
Рабочая (макс.)	5000 м (16 400 футов)
Нерабочая (макс.)	12 192 м (40 000 футов)
Рассеивание теплоты	<ul style="list-style-type: none"> • не более 307,29 БТЕ/ч (макс.) • не более 109,26 БТЕ/ч (тип.)



Функция Plug and Play

Можно подключить монитор к любой системе, совместимой с функцией Plug and Play. Монитор автоматически представляет компьютеру данные EDID (Extended Display Identification Data) с помощью протоколов канала экранных данных (DDC), чтобы система могла сама настроиться и оптимизировать параметры монитора. Большинство настроек монитора устанавливаются автоматически; при желании можно выбрать другие параметры. Дополнительная информация об изменении параметров монитора представлена в разделе «[Эксплуатация монитора](#)».

Качество ЖК-мониторов и политика в отношении дефектных пикселей

В процессе изготовления ЖК-монитора нередко один или несколько пикселей фиксируются в неизменяемом состоянии. Такие пиксели трудноразличимы и не снижают качество дисплея или удобство его использования. С дополнительными сведениями о качестве ЖК-мониторов и политике в отношении дефектов пикселей компании Dell можно ознакомиться на веб-сайте службы поддержки Dell www.dell.com/support/monitors



Эргономика

△ **ВНИМАНИЕ!** Неправильное или слишком длительное использование клавиатуры может причинить вред здоровью.

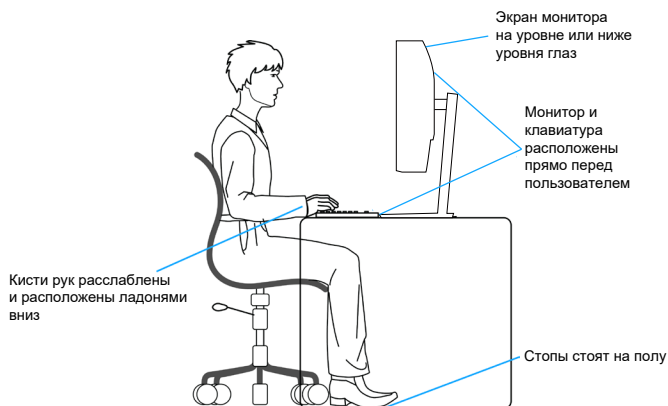
△ **ВНИМАНИЕ!** Просмотр информации на экране монитора в течение длительного времени может вызвать утомление зрения.

Для комфортной и эффективной работы за компьютером соблюдайте приведенные ниже рекомендации.

- Расположите компьютер так, чтобы во время работы монитор и клавиатура располагались прямо перед вами. Для удобного размещения клавиатуры в продаже имеются специальные полки.
- Чтобы уменьшить вероятность появления болей в шее/руках/спине/плечах, усталости глаз от длительной работы за монитором, рекомендуется:
 1. Установите монитор на расстоянии 50–70 см (20–28 дюймов) от глаз.
 2. Чаще моргайте, чтобы глаза не теряли влагу, или промывайте глаза водой после длительного использования монитора.
 3. Делайте отдельные и многократные перерывы в течение 20 минут каждые два часа.
 4. Во время перерыва отведите взгляд от монитора и смотрите на отдаленный (примерно на 20 футов) предмет в течение не менее 20 секунд.
 5. Выполните растягивающие упражнения для шеи, рук, спины и плеч.
- Экран монитора должен располагаться на уровне глаз или немного ниже, когда вы сидите перед ним.
- Отрегулируйте наклон, контрастность и яркость монитора.
- Отрегулируйте окружающее освещение (верхний свет, настольную лампу, шторы и жалюзи на окнах), чтобы свести к минимуму отражения и блики на экране монитора.
- Используйте кресло с хорошей поддержкой поясницы.
- Во время использования клавиатуры и мыши держите предплечья горизонтально, а кисти рук в нейтральном комфортном положении.
- Обязательно предусмотрите место для отдыха рук при использовании клавиатуры и мыши.
- Плечи должны находиться в естественном положении.



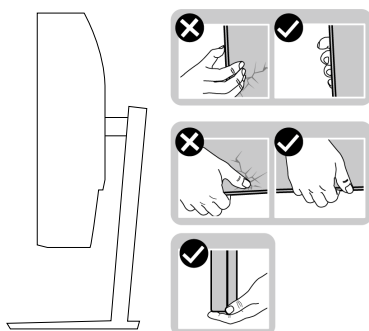
- Ступни должны плоско стоять на полу.
- Когда сидите, вес ваших ног должен приходиться на ступни, а не на передний край кресла. При необходимости отрегулируйте высоту кресла или используйте подставку для ног, чтобы обеспечить себе правильную позу.
- Меняйте рабочие занятия. Постарайтесь организовать свою работу так, чтобы не приходилось длительное время работать сидя. Старайтесь регулярно вставать и прохаживаться.
- Под столом не должно быть никаких предметов и кабелей, которые могут мешать комфортно сидеть или о которые можно споткнуться.



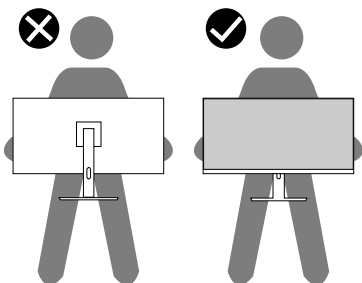
Перемещение и транспортировка монитора

Ниже приведены рекомендации по безопасному обращению с монитором при его подъеме и перемещению.

- Перед подъемом и перемещением монитора выключите компьютер и монитор.
- Отсоедините от монитора все кабели.
- Поместите монитор в оригинальную коробку с первоначальным упаковочным материалом.
- При подъеме и переноске крепко удерживайте монитор за нижний край и бока, не прилагая излишнего давления.

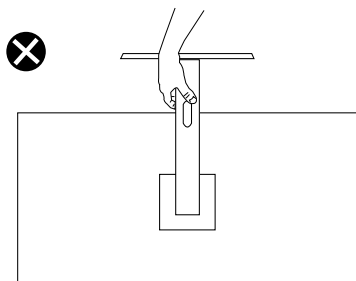


- При подъеме и переноске монитора держите его экраном от себя и не нажимайте на экран, чтобы не оставить на нем царапины и не повредить его.



- При транспортировке монитора не подвергайте его ударам и вибрации.
- При подъеме и перемещении монитора не переворачивайте его, удерживая за основание или стойку подставки. Это может привести к повреждению монитора и причинению травмы.





Указания по обслуживанию

Очистка монитора

⚠ ОСТОРОЖНО! Перед чисткой монитора отсоедините кабель питания монитора от электрической розетки.

⚠ ВНИМАНИЕ! Перед чисткой монитора прочтите [Правилам техники безопасности](#).

Для обеспечения максимальной эффективности следуйте указанным инструкциям при распаковке, очистке или эксплуатации монитора.

- Для очистки экрана слегка смочите мягкую чистую ткань водой. По возможности используйте специальную ткань для очистки экранов или раствор, подходящий для антистатического покрытия. Не используйте бензин, растворитель, аммиак, абразивные очистители или сжатый воздух.
- Для очистки монитора используйте слегка смоченную ткань. Не используйте какие-либо моющие средства, так как они оставляют матовую пленку на мониторе.
- Если обнаружите белый порошок при распаковке монитора, протрите его тканью.
- Обращайтесь с монитором, соблюдая осторожность, чтобы избежать появления царапин и белых меток.
- Для поддержания наилучшего качества изображения монитора используйте динамически изменяющуюся экранную заставку и выключайте монитор, если он не используется.



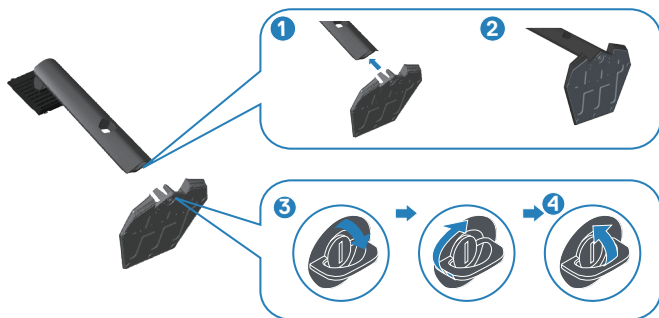
Настройка монитора

Сборка подставки

- ✎ **ПРИМЕЧАНИЕ.** При поставке с завода подставка не присоединена к монитору.
- ✎ **ПРИМЕЧАНИЕ.** Перечисленные ниже действия выполняются для присоединения подставки, входящей к комплект поставки монитора. Для присоединения подставки стороннего производителя см. документацию к соответствующей подставке.

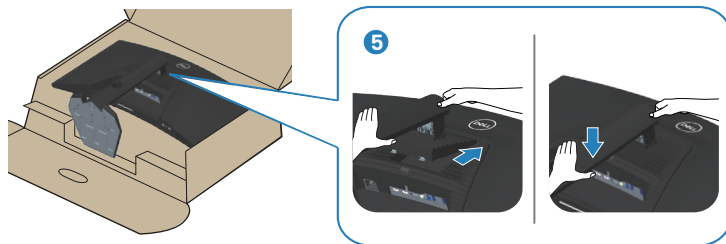
Для прикрепления подставки к монитору выполните следующие действия.

1. Для извлечения подставки из верхней защитной прокладки следуйте инструкциям на клапанах коробки.
2. Присоедините основание к подставке.
3. Откройте ручку винта на основании подставки и затяните винт, чтобы зафиксировать основание на подставке.
4. Закройте ручку винта.



5. Вставьте лапки, расположенные на собранной подставке, в отверстия монитора и прижмите подставку до щелчка.





6. Установите монитор в вертикальное положение.

Подключение монитора

⚠ ОСТОРОЖНО! Перед началом любых операций в этом разделе необходимо прочесть и соблюдать [Правилам техники безопасности](#).

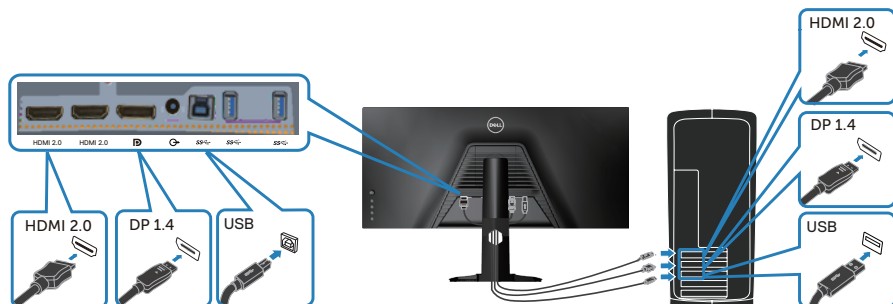
✍ ПРИМЕЧАНИЕ. Не подключайте все кабели монитора к одному компьютеру. Перед подключением кабелей к монитору рекомендуется пропустить их через отверстие для прокладки кабелей в подставке.

Для подключения компьютера к монитору выполните следующие действия.

1. Выключите компьютер и отсоедините кабель питания.
2. Подключите 1,4 кабель HDMI или DP от монитора к компьютеру.
3. Подключите входной кабель USB (из комплекта поставки монитора) к соответствующему порту USB 3.0 на компьютере. (См. [Вид снизу](#) для получения подробной информации.)
4. Подключите периферийные устройства с интерфейсом USB 3.0 к выходным портам USB 3.0 монитора.



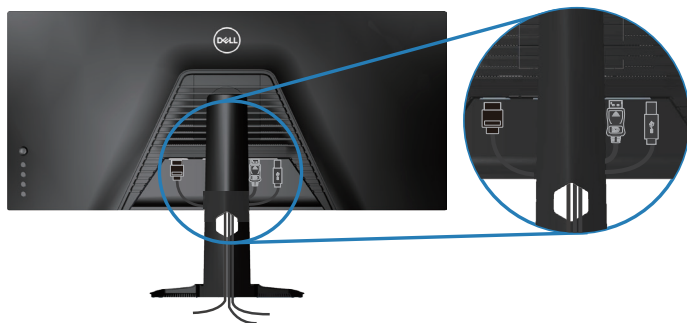
Подключение кабеля HDMI, DP 1,4 и USB 3.0



5. Подключите кабели питания компьютера и монитора к электрической розетке.

Укладка кабелей

Расположите кабели, подключенные к монитору, в отверстия для укладки кабелей.

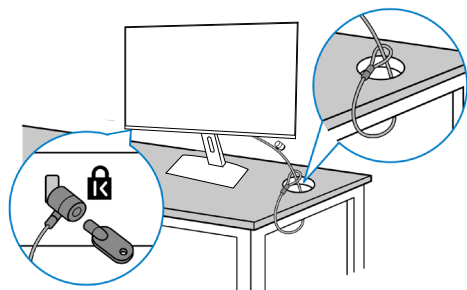


Пристегивание монитора с помощью замка Kensington (дополнительная принадлежность)

Отверстие для блокировки в целях безопасности расположено на нижней панели монитора. (См. раздел «Гнездо для противокражного замка»)

Дополнительные сведения об использовании замка Kensington (приобретается отдельно) см. в документации к нему.

Пристегните монитор к столу с помощью замка Kensington.



ПРИМЕЧАНИЕ. Рисунок представлен исключительно для справки. Внешний вид замка может быть иным.



Отсоединение подставки

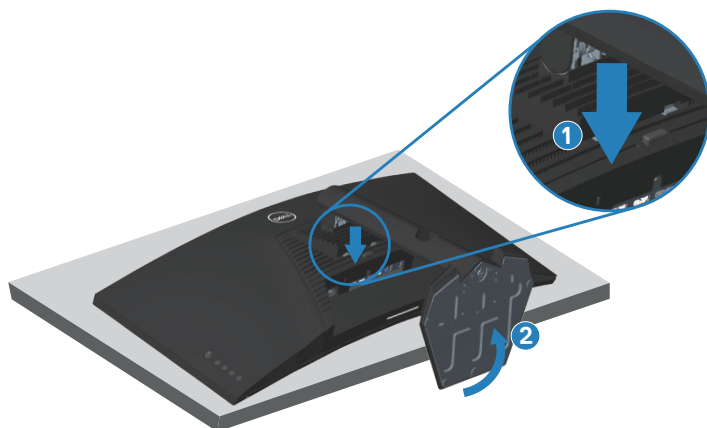
- ✎ **ПРИМЕЧАНИЕ.** Чтобы не поцарапать экран при отсоединении подставки, положите монитор на мягкую чистую поверхность.
- ✎ **ПРИМЕЧАНИЕ.** Перечисленные ниже действия выполняются только для присоединения подставки, входящей к комплект поставки монитора. Для присоединения подставки стороннего производителя см. документацию к соответствующей подставке.

Отсоединение подставки.

1. Положите монитор на мягкую ткань или подушку на краю стола.

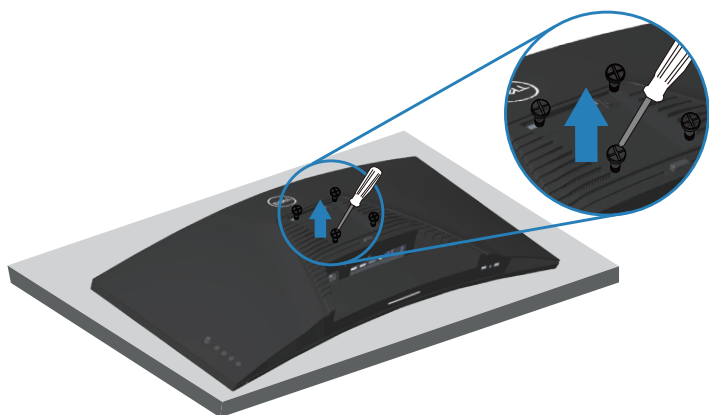


2. Нажмите и удерживайте кнопку фиксатора подставки, а затем снимите подставку с монитора.





Монтаж на стену (дополнительно)



(размеры винтов: M4 x 10 мм).

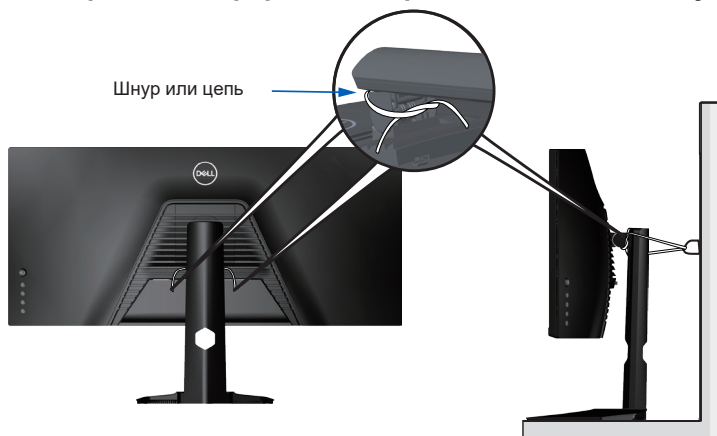
См. документацию к комплекту настенного крепления стандарта VESA.

1. Положите монитор на мягкую ткань или подушку на краю стола.
2. Снимите подставку. Подробные сведения см. в разделе «[Отсоединение подставки](#)».
3. Извлеките четыре винта, которыми прикреплена панель к монитору.
4. Прикрепите к монитору монтажный кронштейн из комплекта настенного крепления.
5. Для установки монитора на стене см. документацию к комплекту для настенного монтажа.



ПРИМЕЧАНИЕ. Разрешается использовать только сертифицированный UL, CSA или GS настенный кронштейн, рассчитанный на вес (нагрузку) не менее 30,84 кг.

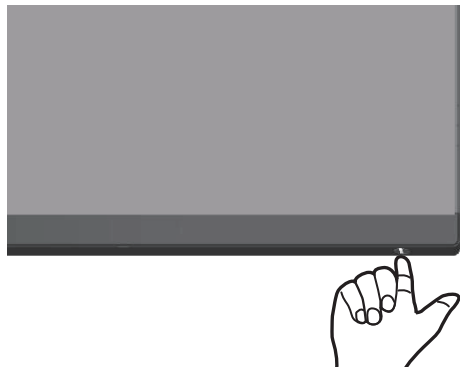
ПРИМЕЧАНИЕ. При использовании монитора прикрепите ЖК-монитор к стене с помощью шнура или цепи, способных выдержать его вес, во избежание падения. Установку должен осуществлять квалифицированный специалист. Для получения более подробной информации обратитесь к поставщику.



Эксплуатация монитора

Включение питания монитора

Нажмите кнопку , чтобы включить монитор.



С помощью джойстика




Кнопки на нижней панели монитора используются для настройки параметров изображения.



1. Нажмите кнопку джойстика для запуска главного меню.
2. Перемещайте джойстик вверх/вниз/влево/вправо для переключения между параметрами.
3. Затем снова нажмите кнопку джойстика для подтверждения настроек дисплея и выхода.

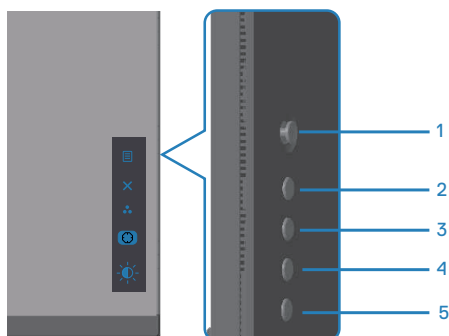


Описание джойстика






Джойстик	Описание
	<ul style="list-style-type: none">• При включенном экранном меню нажмите кнопку для подтверждения выбора или сохранения настроек.• При выключенном экранном меню нажмите кнопку для запуска главного меню. См. раздел «Вход в систему меню».
	<ul style="list-style-type: none">• Для двусторонней (вправо и влево) навигации.• Перемещение вправо для входа в подменю.• Перемещение влево для выхода из подменю.• Увеличение (вправо) или уменьшение (влево) выбранных параметров меню.
	<ul style="list-style-type: none">• Для двусторонней (вверх и вниз) навигации.• Переключение между параметрами меню.• Увеличение (вверх) или уменьшение (вниз) выбранных параметров меню.

Использование элементов управления на задней панели

Используйте кнопки управления на задней панели монитора для регулировки настроек дисплея. При использовании этих кнопок для регулировки настроек в экранном меню отображаются числовые значения изменяемых параметров.


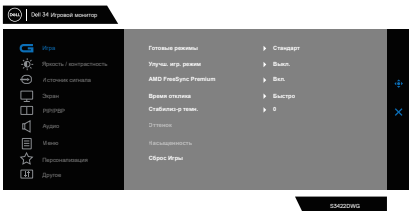


В следующей таблице представлено описание кнопок на задней панели:

Кнопки управления	Описание
1  Меню	Кнопка Меню служит для вызова экранного меню и выбора его пунктов. См. раздел « Вход в систему меню ».
2  Выход	Используйте эту кнопку для возврата к главному меню и выхода из главного экранного меню.
3  Функциональная клавиша/Готовые режимы	Эта кнопка используется для выбора готового режима из списка.
4  Функциональная клавиша / Стабилиз-р темн.	Эта кнопка используется для стабилизации темного цвета
5  Функциональная клавиша / Яркость / Контрастность	Эта кнопка используется для настройки Яркости / Контрастности.

Использование экранного меню

Вход в систему меню

Значок	Меню и под-меню	Описание
	Игра	



Готовые режимы




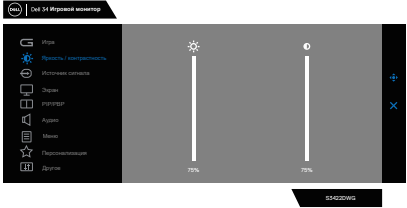
Позволяет выбрать режим в списке готовых цветовых режимов.

- **Стандарт:** Выполняется загрузка параметров цвета монитора по умолчанию. Это готовый режим по умолчанию.
- **FPS:** загрузка настроек цветов, оптимизированных для шутеров от первого лица.
- **MOBA/RTS:** Загрузка настроек цвета, оптимизированных для многопользовательских онлайн боевых арен (MOBA) и стратегий в реальном времени (RTS).
- **RPG:** загрузка настроек цветов, оптимизированных для ролевых игр.
- **SPORTS (Спорт):** Загрузка настроек цвета, оптимизированных для игр SPORTS.
- **Игра 1/Игра 2/Игра 3:** Позволяет настраивать параметры цвета для различных игровых целей.
- **ComfortView:** снижение интенсивности синего света, излучаемого экраном с целью повышения комфорта для глаз пользователя.
ОСТОРОЖНО! Потенциальное длительное воздействие излучения синего цвета от монитора может привести к травме, такой как повреждение, утомление или перенапряжение глаз. Кроме того, длительная работа за монитором может привести к болям в теле, например, в шее, руках, спине и плечах. Дополнительную информацию см. в разделе «Эргономика».
- **Теплый:** Увеличение температуры цвета. Изображение на экране становится более теплым, с красно-желтым оттенком.
- **Холодный:** Уменьшение температуры цвета. Изображение на экране становится холоднее, с синим оттенком.





	<ul style="list-style-type: none"> • Обычн.цвет: Позволяет вручную настроить параметры цвета. Переместите джойстик, чтобы настроить значения Усиление, Смещение, Оттенок и Насыщенность и создать свой собственный предустановленный цветовой режим.
Улучш. игр. режим	<p>Для Game Enhance Mode (Улучш. игр. режим) доступны значения: Off (Выкл.), Timer (Таймер), Frame Rate (Частота кадров) или Display Alignment (Выравнивание дисплея).</p> <ul style="list-style-type: none"> • Выкл.: Выберите, чтобы отключить функции в Улучш. игр. режим. • Таймер: Позволяет отключить или включить таймер в левом верхнем углу дисплея. Таймер показывает время, прошедшее с момента начала игры. Выберите опцию из списка таймеров, чтобы следить за оставшимся временем. • Частота кадров: Выбор «Вкл.» позволяет отображать текущие кадры в секунду при игре. Чем выше частота, тем более плавное движение. • Выравн. дисплея: Активация функции может помочь обеспечить идеальное выравнивание видеоизображения с нескольких дисплеев.
AMD FreeSync Premium Pro	Включение или отключение AMD FreeSync Premium Pro.
Время отклика	Доступные значения для параметра «Время отклика» — режимы Fast, Super Fast, Extreme или MPRT.
Стабилиз-р темн.	Эта функция улучшает видимость в условиях темных игровых сценариев. Чем выше значение (от 0 до 3), тем лучше видимость в темной зоне изображения на мониторе.






	<p>Оттенок</p>	<p>Данная функция позволяет придавать видеоизображению зеленый или фиолетовый оттенок. Данная функция используется для настройки необходимого оттенка телесных цветов.</p> <p>Используйте джойстик для регулировки оттенка от 0 до 100. Переместите джойстик вверх, чтобы увеличить зеленый оттенок видеоизображения. Переместите джойстик вниз, чтобы увеличить фиолетовый оттенок видеоизображения.</p> <p> ПРИМЕЧАНИЕ. Регулировка Оттенок доступна только при выборе предустановленного режима FPS, MOBA/RTS, SPORTS или RPG.</p>
	<p>Насыщенность</p>	<p>Данная функция позволяет регулировать насыщенность цветов видеоизображения.</p> <p>Используйте джойстик для регулировки насыщенности от 0 до 100.</p> <p>Переместите джойстик вверх, чтобы увеличить насыщенность цветов видеоизображения. Переместите джойстик вниз, чтобы увеличить монохромность видеоизображения.</p> <p> ПРИМЕЧАНИЕ. Регулировка Saturation (Насыщенность) доступна только при выборе предустановленного режима FPS, MOBA/RTS, SPORTS или RPG.</p>
	<p>Сброс Игры</p>	<p>Сбрасывает все настройки в меню «Игра» на заводские настройки по умолчанию.</p>
	<p>Яркость / контрастность</p>	<p>Это меню используется для регулировки яркости и контрастности.</p> 




	<p>Яркость</p>	<p>Регулятор яркости позволяет установить яркость подсветки (минимум 0, максимум 100). Переместите джойстик вверх, чтобы увеличить яркость. Переместите джойстик вниз, чтобы уменьшить яркость.</p>
	<p>Контрастность</p>	<p>Сначала отрегулируйте яркость, затем при необходимости отрегулируйте контрастность. Переместите джойстик вверх, чтобы увеличить контрастность, или переместите джойстик вниз, чтобы уменьшить контрастность (от 0 до 100). Функция Контрастность позволяет регулировать степени различия между темными и светлыми участками на экране монитора.</p>
	<p>Источник сигнала</p>	<p>Меню «Источник сигнала» используется для выбора различных источников видеосигнала, подключенных к монитору.</p> 
	<p>DP</p>	<p>Выберите вход DP при использовании разъема DP (DisplayPort). Нажмите кнопку джойстика для подтверждения выбора.</p>
	<p>HDMI 1</p>	<p>Выберите источник сигнала HDMI 1 или HDMI 2 при использовании разъемов HDMI. Нажмите кнопку джойстика для подтверждения выбора.</p>
	<p>HDMI 2</p>	
	<p>Автовыбор</p>	<p>Включите функцию, чтобы монитор мог автоматически искать доступные входные источники. Нажмите кнопку джойстика для подтверждения выбора.</p>
	<p>Сбросить источник сигнала</p>	<p>Сбрасывает все настройки в меню «Источник сигнала» на заводские настройки по умолчанию.</p>



	<p>Экран</p>	<p>Меню "Экран" служит для настройки изображения.</p> 
<p>Формат</p>	<p>Выбор формата изображения: формат 21:9, Автоизмен. размера или 4:3.</p>	
<p>Формат цвета на входе</p>	<ul style="list-style-type: none"> • RGB: Выберите этот параметр, если монитор подключен к компьютеру или медиапроигрывателю с поддержкой выхода RGB. • YCbCr: Выберите этот параметр, если медиапроигрыватель поддерживает только выход YCbCr. 	
<p>Резкость</p>	<p>Делает изображение резче или мягче. Переместите джойстик вверх или вниз для регулировки резкости от 0 до 100.</p>	



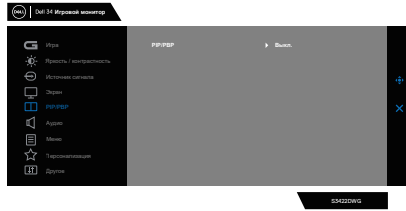
<p>Smart HDR</p>	<p>Переместите джойстик для переключения функции Smart HDR между Рабочий стол, Кино HDR, Игра HDR, Дисплей HDR и Выкл..</p> <p>Smart HDR (High Dynamic Range) автоматически улучшает вывод изображения на дисплей, настраивая параметры таким образом, чтобы они оптимально напоминали реалистичные визуальные эффекты.</p> <ul style="list-style-type: none"> • Рабочий стол: Это режим по умолчанию. Этот режим больше подходит для обычного использования монитора с настольным компьютером. • Кино HDR: Используйте этот режим во время воспроизведения HDR видеоматериалов, чтобы расширить коэффициент контрастности, яркости и цветовой палитры. Это обеспечивает соответствие качества видео реальному изображению. • Игра HDR: Используйте этот режим, когда играете в игры, поддерживающие HDR, чтобы расширить коэффициент контрастности, яркости и цветовой палитры. Это делает игровой опыт более реалистичным, как задумывали разработчики игр. • DisplayHDR 400: Лучше всего использовать с видеоизображениями, соответствующими стандартам DisplayHDR (Дисплей HDR) 400. • Выкл.: Выключение функции Smart HDR. <p> ПРИМЕЧАНИЕ. Возможная пиковая яркость в режиме HDR составляет 500 нит (обычно). Фактическое значение и продолжительность во время воспроизведения HDR может варьироваться в зависимости от видеоизображения.</p>
<p>Сброс изобр.</p>	<p>Выберите этот пункт для восстановления заводских параметров экрана.</p>





PIP/PBP

Позволяет одновременно просматривать 2 изображения.



Режим PIP / PBP

Настройка режима PIP или PBP. Для отключения этой функции выберите пункт «Выкл.».

ПРИМЕЧАНИЕ. FreeSync отключается при включении PIP/PBP.

PIP/PBP (под)

Выберите источник видеосигнала DP, HDMI1 или HDMI2, подключенный к монитору, для второго окна PIP/PBP.

Основное окно	Второе окно		
	DP	HDMI1	HDMI2
DP	—	✓	✓
HDMI1	✓	—	✓
HDMI2	✓	✓	—

Переключение видео

Выберите этот пункт для переключения видеосигналов основного и второго окна в режиме PIP/PBP.

Аудио


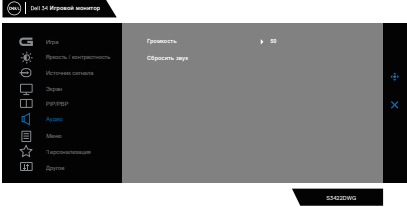

Позволяет выбрать режим «Источник звука» — основной или второй.

Контрастность (под)

Регулировка контрастности изображения в режиме PIP/PBP.

ПРИМЕЧАНИЕ. Эта функция действует только при включенном режиме PIP/PBP.



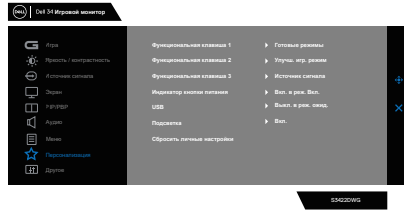
	Аудио	
	Громкость	Позволяет установить уровень громкости выхода для наушников. Используйте джойстик для регулировки уровня громкости в диапазоне от 0 до 100.
	Сбросить звук	Сбрасывает все настройки в меню «Аудио» на заводские настройки по умолчанию.
	Меню	Выберите этот параметр для настройки параметров экранного меню, например языка экранного меню, времени отображения меню на экране и т. Д.
	Язык	Установка одного из восьми языков экранного меню: (English, Español, Français, Deutsch, Português (Brasil), Русский, 简体中文 или 日本語).
	Прозрачность	Выберите эту опцию, чтобы изменить прозрачность меню, перемещая джойстик вверх или вниз (мин. 0 / макс. 100).
	Таймер	Время отображения экранного меню: Устанавливает длительность времени, в течение которого экранное меню активно после нажатия кнопки. Перемещайте джойстик для регулировки ползунка с шагом в 1 секунду, от 5 до 60 секунд.
	Сброс меню	Сбрасывает все настройки в меню «Сброс» на заводские настройки по умолчанию.





Персонализация

Выберите этот параметр для настройки параметров персонализации.



Функциональная клавиша 1

Выберите один из Готовые режимы, режим Улучш. игр. режим, AMD FreeSync Premium Pro, Стабилиз-р темн., Яркость / Контрастность, Источник сигнала, Формат, Smart HDR, Громкость в качестве функциональной клавиши.

Функциональная клавиша 2

Функциональная клавиша 3

Индикатор кнопки питания

Включение или отключение индикатора питания для экономии электроэнергии.

USB

Позволяет вам установить USB «Вкл. в режиме ожидания» или «Выкл. в режиме ожидания» для экономии энергии.

Нижняя подсветка

Позволяет включать или выключать подсветку на задней панели монитора.

Сбросить личные настройки

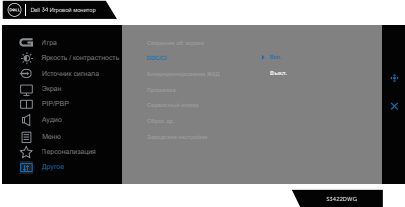


Сбрасывает все настройки в меню «Личные настройки» на заводские предустановленные значения.



Другое

Изменение таких параметров экранного меню, как DDC/CI, Кондиционирование ЖКД и т. п.



<p>Сведения об экране</p>	<p>Отображаются текущие параметры монитора.</p>
<p>DDC/CI</p>	<p>DDC/CI (Канал экранных данных / командный интерфейс) позволяет программному обеспечению компьютера настраивать параметры монитора (яркость, цветовой баланс и т. д.). Для отключения этой функции выберите «Выкл.» Включите данную функцию для расширения своих возможностей и оптимальной работы монитора.</p> 
<p>Кондиционирование ЖКД</p>	<p>Данная функция позволяет устранить незначительные остаточные изображения на экране. Длительность выполнения программы зависит от интенсивности остаточных изображений. Для включения данной функции выберите «Вкл.»</p> 
<p>Прошивка</p>	<p>Эта кнопка служит для отображения версии микропрограммы монитора.</p>
<p>Сервисный номер</p>	<p>Эта кнопка служит для отображения Сервисный номер монитора. Сервисный номер - это уникальный буквенно-цифровой идентификатор, который позволяет Dell определять технические характеристики изделия и получать сведения о гарантии.</p> <p> ПРИМЕЧАНИЕ. Сервисный номер также напечатан на этикетке, расположенной на обратной стороне крышки.</p>



Сброс др.	Восстановление заводских настроек для всех параметров меню «Другое».
Заводские настройки	Восстановление заводских настроек по умолчанию для всех параметров.

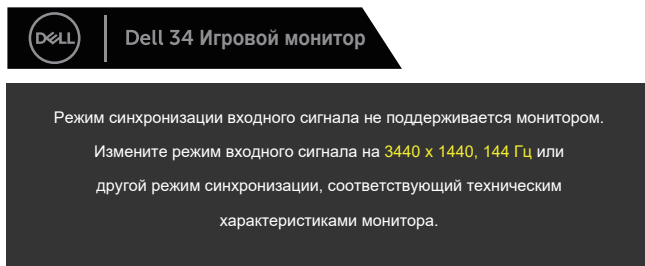
 **ПРИМЕЧАНИЕ.** В данном мониторе имеется встроенная функция автоматической калибровки яркости для компенсации старения светодиодов.



Предупреждения экранного меню

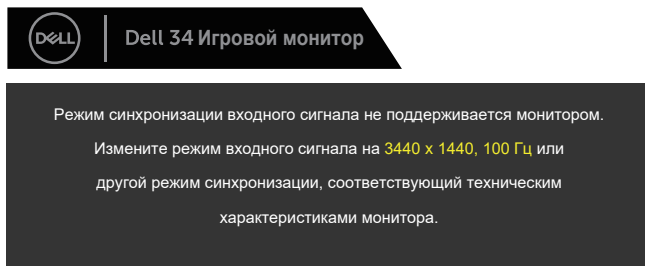
Если монитор не поддерживает определенное разрешение входного сигнала, отобразится следующее предупреждение:

Для DP



S3422DWG

Для HDMI

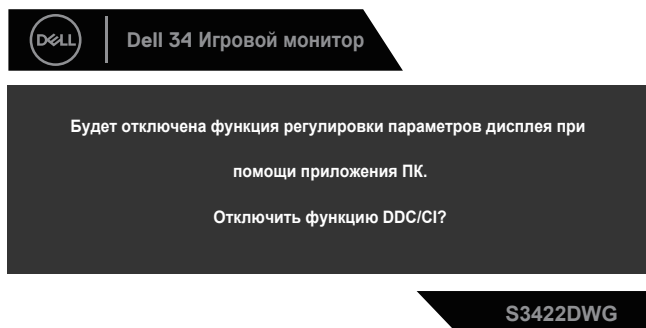


S3422DWG

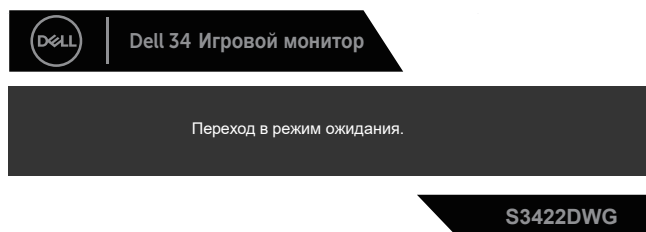
Это означает, что монитор не может произвести синхронизацию с получаемым от компьютера сигналом. Информацию о диапазонах частоты строк и кадров, допустимых для данного монитора, см. в разделе [Технические характеристики монитора](#). Рекомендуется разрешение 3440 x 1440.



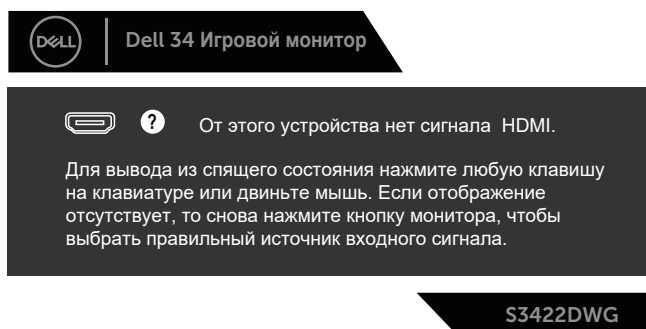
Перед отключением функции **DDC/CI** отобразится следующее предупреждение:



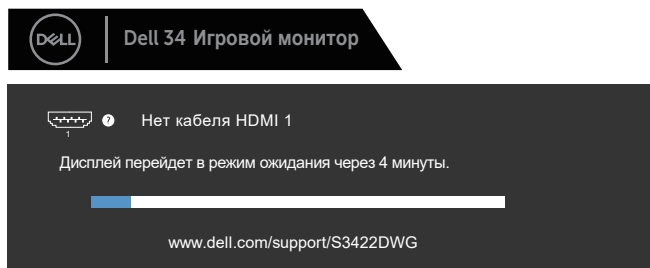
При переходе монитора в **режим ожидания** отобразится следующее сообщение:



При нажатии любой кнопки, кроме кнопки питания, в зависимости от выбранного источника входного сигнала отобразятся следующие сообщения:

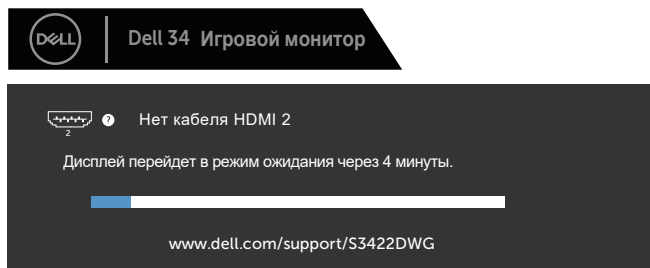


Если кабель HDMI или DP не подключен, отображается плавающее диалоговое окно, показанное ниже. Если оставить монитор в этом состоянии, он перейдет в Standby Mode (режим ожидания) через 4 минуты.



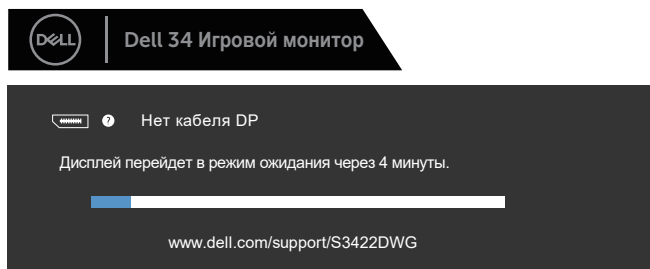
S3422DWG

ИЛИ



S3422DWG

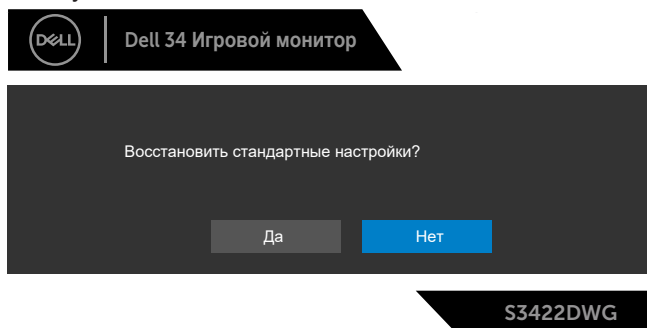
ИЛИ



S3422DWG



При выборе в экранном меню «Заводские настройки» в «Другие функции» появляется следующее сообщение:



Дополнительные сведения см. в разделе [«Поиск и устранение неисправностей»](#).



Настройка монитора

Установка максимального разрешения

Для установки максимального разрешения монитора выполните описанные ниже действия:

В Windows 7, Windows 8, Windows 8.1 и Windows 10:

1. Для Windows 8 и Windows 8.1 выберите плитку Desktop (Рабочий стол), чтобы перейти к классическому рабочему столу.
2. Щелкните правой кнопкой мыши по рабочему столу и выберите пункт «**Screen Resolution (Разрешение экрана)**».
3. Щелкните раскрывающийся список "Разрешение экрана" и выберите разрешение **3440 x 1440**.
4. Нажмите кнопку **ОК**.

Если разрешение **3440 x 1440** отсутствует в списке, возможно, потребуется обновить драйвер видеокарты. В зависимости от компьютера выполните одну из следующих операций.

При использовании ПК или портативного компьютера Dell:

- Откройте веб-сайт www.dell.com/support, введите сервисный код и загрузите драйвер последней версии для используемой видеокарты.


Если используется компьютер, отличный от Dell (портативный или настольный):

- Перейдите на веб-сайт службы поддержки компьютера и загрузите графические драйверы последней версии.
- Перейдите на веб-сайт производителя видеокарты и загрузите графические драйверы последней версии.

Если вы пользуетесь ПК Dell или портативным компьютером Dell с доступом в Интернет

- Перейдите на веб-сайт www.dell.com/support, введите Сервисный номер и загрузите драйвер последней версии для используемой видеокарты.

5. После установки драйверов графического адаптера попробуйте снова установить разрешение **3440 x 1440**.

 **ПРИМЕЧАНИЕ.** Если не удастся установить разрешение **3440 x 1440**, обратитесь в компанию Dell для получения информации о графических адаптерах, поддерживающих данное разрешение.




Если вы пользуетесь ПК, портативным компьютером или графической картой, отличной от Dell

В Windows 7, Windows 8, Windows 8.1 и Windows 10:

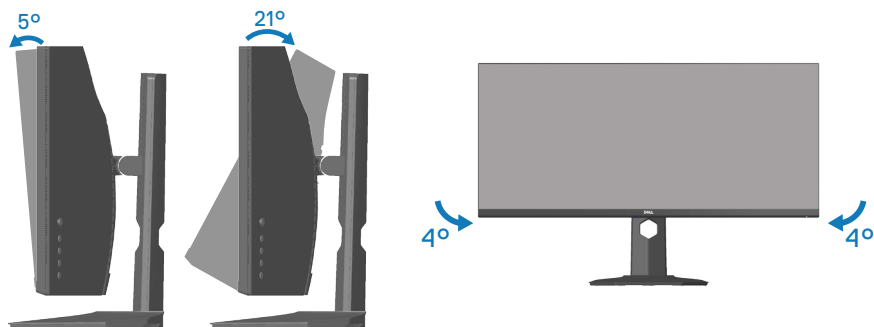
1. Для Windows 8 и Windows 8.1 выберите плитку Desktop (Рабочий стол), чтобы перейти к классическому рабочему столу.
2. Щелкните правой кнопкой мыши по рабочему столу и выберите **Personalization (Персонализация)**.
3. Щелкните **Change Display Settings (Изменить параметры отображения)**.
4. Щелкните **Advanced Settings (Расширенные настройки)**.
5. Определите изготовителя графического контроллера, проверив описание сверху окна (например, NVIDIA, ATI, Intel и т. д.).
6. Посетите веб-сайт изготовителя видеокарты для получения обновленного драйвера (например, www.ATI.com или www.AMD.com).
7. После установки драйверов графического адаптера попробуйте снова установить разрешение **3440 x 1440** .





Регулировка наклона и высоты экрана

-  **ПРИМЕЧАНИЕ.** Эти значения актуальны для подставки, которая поставляется в комплекте с монитором. Инструкции по установке на другой подставке см. в руководстве по эксплуатации к соответствующей подставке.

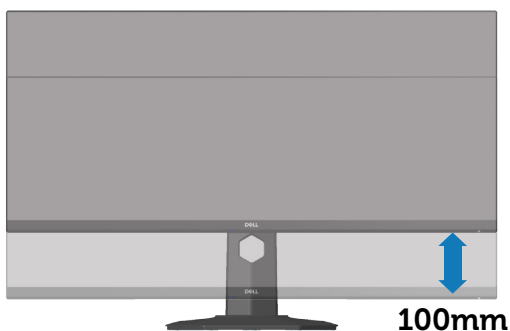
Регулировка наклона



-  **ПРИМЕЧАНИЕ.** При поставке с завода подставка не присоединена к монитору.
-  **ПРИМЕЧАНИЕ.** Диапазон наклона вбок у данного монитора составляет от -4 до $+4^\circ$, что не позволяет развернуть его.

Вертикальная растяжка

-  **ПРИМЕЧАНИЕ.** Подставку можно поднять на 100 мм.



Поиск и устранение неисправностей

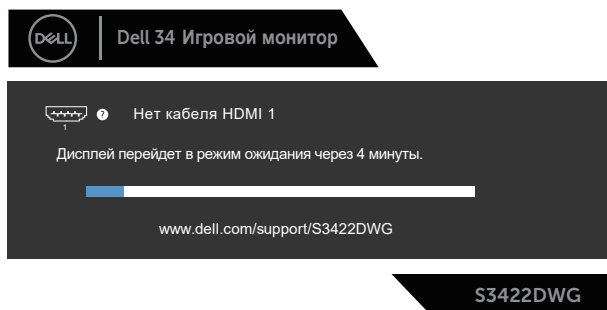
⚠ ОСТОРОЖНО! Перед началом любых операций в этом разделе необходимо прочесть и соблюдать [Правилам техники безопасности](#).

Самотестирование

Монитор оснащен функцией самотестирования, которая позволяет проверить правильность его работы. Если монитор и компьютер подключены правильно, но монитор остается темным, запустите функцию самотестирования монитора, выполнив следующие действия.

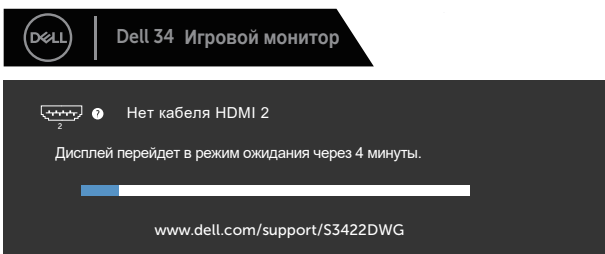
1. Выключите компьютер и монитор.
2. Отключите все видеокабели от монитора. Компьютер при этом не используется.
3. Включите монитор.

При нормальной работе монитора он обнаруживает отсутствие сигнала и отображается одно из следующих предупреждений. В режиме самотестирования индикатор питания горит белым светом.



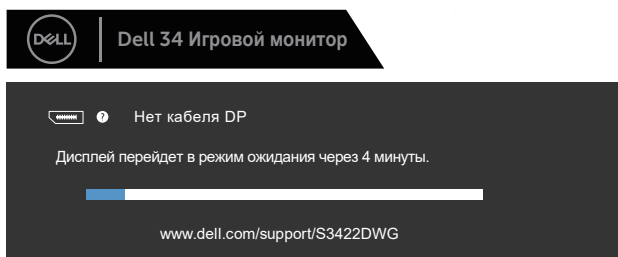
ИЛИ





S3422DWG

ИЛИ



S3422DWG

ПРИМЕЧАНИЕ. Данное окно также отображается при нормальной работе системы, если видеокабель отсоединен или поврежден.

4. Отключите монитор и снова подсоедините видеокабель; затем включите компьютер и монитор.

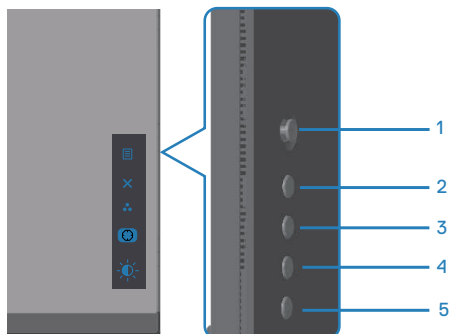
Если после подключения кабелей экран монитора остается черным проверьте видеокарту и компьютер.



Встроенная система диагностики

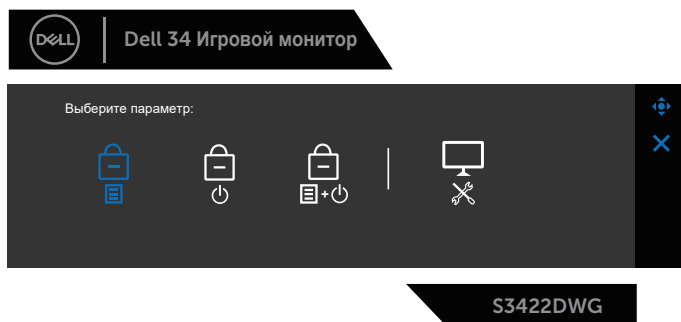
Монитор оснащен встроенным инструментом диагностики, который поможет определить неисправный компонент: монитор, компьютер или видеокарту.

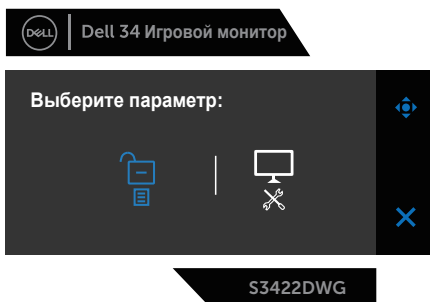
ПРИМЕЧАНИЕ. Можно запустить встроенную систему диагностики, если видеокабель отключен и монитор находится в режиме самотестирования.




Для запуска встроенной системы диагностики выполните следующие действия.

1. Убедитесь, что экран чист (нет частиц пыли на поверхности экрана).
2. Отсоедините видеокабель на задней стороне компьютера или монитора. Монитор переходит в режим самотестирования.
3. Нажмите и удерживайте кнопку «Выход» (кнопку 5) в течение четырех секунд для входа в меню блокировки или снятия блокировки экранного меню.





4. Выберите значок  для включения встроенной диагностики.
5. Тщательно проверьте экран.
6. Вновь нажмите кнопку «Вправо» (кнопку 1) на задней крышке. Цвет экрана изменится на серый.
7. Проверьте экран на наличие нарушений.
8. Повторите шаги 6 и 7 для проверки экрана на красном, зеленом, синем, черном, белом и текстовом экранах.

Проверка будет завершена, когда отобразится текстовая страница. Для выхода снова нажмите кнопку «Вверх» (кнопку 1) .

Если не обнаружено никаких неисправностей экрана при использовании встроенной системы диагностики, значит, монитор работает исправно. Проверьте видеокарту и компьютер.



Общие проблемы

В следующей таблице содержится общая информация об общих проблемах монитора, которые могут возникнуть во время работы, а также указаны способы их решения.

Общие признаки	Возможные решения
Не отображается видео/индикатор питания не горит	<ul style="list-style-type: none">• Убедитесь в том, что видеокабель, соединяющий монитор и компьютер, подключен надежно и правильно.• С помощью другого электрического оборудования проверьте исправность электрической розетки.• Убедитесь, что кнопка питания нажата.• Убедитесь, что выбран верный источник сигнала с помощью меню Источник сигнала .
Не отображается видео/индикатор питания горит	<ul style="list-style-type: none">• С помощью экранного меню увеличьте яркость и контрастность.• Выполните процедуру самотестирования монитора.• Проверьте монитор на наличие погнутых или сломанных контактов в разъеме видеокабеля.• Запустите встроенную систему диагностики.• Убедитесь, что выбран верный источник сигнала с помощью меню Источник сигнала .
Плохая фокусировка	<ul style="list-style-type: none">• Не используйте удлинительные видеокабели.• Восстановите заводские настройки монитора (Заводские настройки).• Измените разрешение экрана, установив верный формат экрана.
Видеоизображение дрожит/подергивается	<ul style="list-style-type: none">• Восстановите заводские настройки монитора (Заводские настройки).• Проверьте условия окружающей среды.• Измените положение монитора, проверьте его работу в другой комнате.



Отсутствуют пиксели	<ul style="list-style-type: none"> ● Выключите и снова включите питание. ● Постоянно отсутствующие пиксели могут быть естественным дефектом, который может возникать при использовании технологии ЖК-дисплеев. ● С дополнительной информацией о качестве ЖК-монитора и политике в отношении дефектов пикселей Dell можно ознакомиться на веб-сайте службы поддержки Dell: www.dell.com/support/monitors.
Застывшие пиксели	<ul style="list-style-type: none"> ● Выключите и снова включите питание. ● Постоянно отсутствующие пиксели могут быть естественным дефектом, который может возникать при использовании технологии ЖК-дисплеев. ● С дополнительной информацией о качестве ЖК-монитора и политике в отношении дефектов пикселей Dell можно ознакомиться на веб-сайте службы поддержки Dell: www.dell.com/support/monitors
Проблемы с яркостью изображения	<ul style="list-style-type: none"> ● Восстановите заводские настройки монитора (Заводские настройки). ● Отрегулируйте яркость и контрастность с помощью экранного меню.
Геометрическое искажение	<ul style="list-style-type: none"> ● Восстановите заводские настройки монитора (Заводские настройки). ● Отрегулируйте настройки по горизонтали и вертикали с помощью экранного меню.
Линии по горизонтали/вертикали	<ul style="list-style-type: none"> ● Восстановите заводские настройки монитора (Заводские настройки). ● Выполните процедуру самотестирования монитора и проверьте, есть ли эти линии во время работы в режиме самотестирования. ● Проверьте монитор на наличие погнутых или сломанных контактов в разъеме видеокабеля. ● Запустите встроенную систему диагностики.



<p>Проблемы с синхронизацией</p>	<ul style="list-style-type: none"> ● Восстановите заводские настройки монитора (Заводские настройки). ● Выполните процедуру самотестирования монитора и проверьте, наблюдается ли такое беспорядочное изображение при работе в режиме самотестирования. ● Проверьте монитор на наличие погнутых или сломанных контактов в разъеме видеокабеля. ● Перезапустите компьютер в безопасном режиме.
<p>Проблемы, представляющие опасность</p>	<ul style="list-style-type: none"> ● Не выполняйте никаких действий по поиску и устранению неисправностей. ● Немедленно обратитесь в Dell.
<p>Эпизодические неисправности</p>	<ul style="list-style-type: none"> ● Убедитесь в том, что видеокабель, соединяющий монитор и компьютер, подключен надежно и правильно. ● Восстановите заводские настройки монитора (Заводские настройки). ● Выполните процедуру самотестирования монитора и проверьте, возникают ли эти эпизодические неисправности при работе в режиме самотестирования.
<p>Пропадает цвет</p>	<ul style="list-style-type: none"> ● Выполните процедуру самотестирования монитора. ● Убедитесь в том, что видеокабель, соединяющий монитор и компьютер, подключен надежно и правильно. ● Проверьте монитор на наличие погнутых или сломанных контактов в разъеме видеокабеля.
<p>Неправильный цвет</p>	<ul style="list-style-type: none"> ● Попробуйте использовать различные Готовые режимы в экранном меню Настройки Цвет. Отрегулируйте значение R/G/B в пункте Обычн. цвет экранного меню Настройки Цвет. ● Измените Формат цвета на входе на RGB или YPbPr в экранном меню Настройки Цвет. ● Запустите встроенную систему диагностики.



<p>Эффект остаточного изображения статической картинки, оставленной на мониторе в течение продолжительного времени</p>	<ul style="list-style-type: none"> • Настройте отключение экрана после нескольких минут отсутствия активности. Эти параметры можно настроить в разделе «Электропитание» в Windows или «Экономия энергии» на Mac. • Кроме того, используйте динамически изменяющуюся экранную заставку.
<p>Остаточное изображение или перегрузка выходным сигналом</p>	<ul style="list-style-type: none"> • Измените Время отклика в экранном меню Экран на Обычное, Быстро или Предельный в зависимости от характера использования.




Проблемы, связанные с изделием

Конкретные признаки	Возможные решения
Изображение слишком малого размера	<ul style="list-style-type: none">• Проверьте формат в экранном меню «Экран».• Восстановите заводские настройки монитора (Заводские настройки).
Не удается отрегулировать монитор с помощью кнопок на нижней панели	<ul style="list-style-type: none">• Отключите монитор, отсоедините кабель питания, подсоедините снова, затем включите монитор.• Проверьте, не заблокировано ли экранное меню. Если блокировка включена, нажмите и удерживайте кнопку питания в течение 6 секунд для деблокирования.
Отсутствует входной сигнал при нажатии элементов управления	<ul style="list-style-type: none">• Проверьте источник сигнала. Убедитесь, что компьютер не находится в режиме ожидания или сна, передвинув мышь или нажав любую клавишу на клавиатуре.• Проверьте правильность подключения видеокабеля. При необходимости отключите и повторно подключите видеокабель.• Перезагрузите компьютер или видеоплеер.
Изображение не заполняет весь экран	<ul style="list-style-type: none">• Из-за различий видеоформатов (соотношения сторон изображения) DVD монитор может отображать изображение на весь экран.• Запустите встроенную систему диагностики.



Приложение

Правилам техники безопасности

 **ОСТОРОЖНО!** Использование элементов управления, настроек или процедур, отличных от указанных в данном руководстве, может стать причиной поражения электрическим током и/или механических повреждений.

Сведения о правилах техники безопасности см. в разделе **Информация по технике безопасности, окружающей среде и нормативно-правовому регулированию (SERI)**.

Заявления Федеральной комиссии по связи (только для США) и другая нормативно-правовая информация

Декларации соответствия требованиям Федеральной комиссии связи США (FCC) и другие нормативно-правовые сведения см. на веб-сайте: www.dell.com/regulatory_compliance

Для оптимальной и долгой работы монитора соблюдайте приведенные ниже инструкции по безопасности.

1. Электрическая розетка должна находиться рядом с монитором, в легкодоступном месте.
2. Оборудование устанавливается в горизонтальном положении с помощью настенного или потолочного крепления.
3. Монитор оснащен трехконтактной заземленной вилкой, имеющей третий (заземляющий) контакт.
4. Запрещается использовать устройство вблизи водоемов.
5. Внимательно ознакомьтесь с данными инструкциями. Сохраните настоящий документ для использования в будущем. Соблюдайте все предупреждения и инструкции, указанные на устройстве.
6. Чрезмерное звуковое давление в наушниках и гарнитуре может вызвать потерю слуха. При установке максимального значения эквалайзера повышается мощность вывода на наушники и гарнитуру и, следовательно, звуковое давление.



Обращение в компанию Dell

Для клиентов в США: звоните по тел. 800-WWW-DELL (800-999-3355).

 **ПРИМЕЧАНИЕ.** Если отсутствует активное Интернет-подключение, можно найти соответствующую информацию в счете-фактуре, упаковочной ведомости, счете или в каталоге изделий Dell.

Dell обеспечивает поддержку и техобслуживание с помощью различных интерактивных услуг и услуг поддержки по телефону. Доступность таких услуг зависит от конкретной страны и изделия; некоторые услуги могут быть недоступны в вашем регионе.

Техническая поддержка в режиме онлайн:

1. Посетите веб-сайт www.dell.com/support/monitors

Для обращения в Dell по вопросам продажи, технической поддержки или послепродажного обслуживания выполните описанные ниже действия.

1. Посетите веб-сайт www.dell.com/support
2. Проверьте наличие вашей страны или региона в раскрывающемся списке **Choose A Country/Region (Выберите страну и регион)** внизу страницы.
3. Щелкните **Contact Us (Контакты)** в левой части страницы.
4. Выберите нужную услугу или ссылку на услугу.
5. Выберите более удобный для себя способ связи сотрудника компании Dell с вами.

Сведениями из базы данных ЕС с маркировкой энергопотребления изделий и спецификация изделия

S3422DWG: <https://eprel.ec.europa.eu/qr/463492>



Опасность падения

Изделие может упасть, что приведет к получению серьезных травм или летальному исходу. Во избежание травм необходимо надежно прикрепить изделие к полу/стене в соответствии с инструкциями по установке.

Изделие может упасть, что приведет к получению серьезных травм или летальному исходу. Множество травм, особенно у детей, можно предотвратить, соблюдая простые меры предосторожности:

ВСЕГДА используйте рекомендованные производителем изделия шкафы, подставки и способы установки.

ВСЕГДА используйте способную выдержать вес изделия мебель.

СЛЕДИТЕ, чтобы изделие не свешивалось с кромки мебели, на которой оно стоит.

РАССКАЖИТЕ детям об опасности залезания на мебель для доступа к изделию или его органам управления.

ВСЕГДА прокладывайте присоединенные к изделию шнуры и кабели таким образом, чтобы их нельзя было схватить, потянуть или запутаться в них.

НЕ ПОМЕЩАЙТЕ изделие на неустойчивую поверхность.

НЕ ПОМЕЩАЙТЕ изделие на высокую мебель (например, шкаф или стеллаж), не прикрепив мебель и изделие болтами к соответствующей опоре.

НЕ ПОМЕЩАЙТЕ изделие на ткань или другие материалы между изделием и мебелью.

НЕ ПОМЕЩАЙТЕ на мебель, где расположено изделие, объекты, которые могут побудить детей залезть за ними (например, игрушки и пульты дистанционного управления).

При перемещении имеющегося изделия следует также соблюдать вышеуказанные правила.



BELARUS ЛИСТ ПРОДУКЦИИ / PRODUCT SHEET

Производитель	<i>Manufacturer</i>	DELL
Модель №.	<i>Model No.</i>	S3422DWG
Класс энергоэффективности	<i>Energy Efficiency Class</i>	A+
Видимый размер экрана (диагональ) см / дюймы	<i>Visible screen size (diagonal) cm/inches</i>	86,36/34
Потребляемая мощность в рабочем режиме (Вт)	<i>On-mode power consumption (W)</i>	30
* Годовое потребление нергии (кВтч)	<i>*Annual energy consumption (kWh)</i>	44
Потребляемая мощность в режиме ожидания (Вт)	<i>Standby power consumption (W)</i>	0,30
Энергопотребление в выключенном состоянии (Вт)	<i>Off mode power consumption (W)</i>	0,30
Разрешение экрана (Ш x В)	<i>Screen resolution (WxH)</i>	3440X1440
<p>* Энергопотребление XYZ кВтч в год, исходя из энергопотребления дисплея, работающего 4 часа в день в течение 365 дней. Фактическое потребление энергии будет зависеть от того, как используется дисплей.</p>		
<p><i>* Energy consumption XYZ kWh per year, based on the power consumption of the display operating 4 hours per day for 365 days. The actual energy consumption will depend on how the display is used</i></p>		



Цей ярлик/ця інформація тільки для України

Виробник	DELL
Модель №,	S3422DWG
Клас енергоефективності	A+
Видимий розмір екрану (діагональ) см / дюйми	86,36/34
Енергоспоживання у робочому режимі (Вт)	30
Річне споживання електроенергії (кВт * год,)	44
Енергоспоживання у режимі очікування (Вт)	0,30
Енергоспоживання у вимкненому режимі (Вт)	0,30
Роздільна здатність екрану (Ш x В)	3440x1440

