



Руководство пользователя

СВОДКА

Данное руководство содержит технические характеристики, а также сведения о функциях, настройке и использовании монитора.

Юридическая информация

© HP Development Company, L.P., 2023.

Eyesafe является товарным знаком Eyesafe в США и (или) других странах. Термины HDMI, HDMI (High-Definition Multimedia Interface) и логотип HDMI являются товарными знаками или зарегистрированными товарными знаками HDMI Licensing Administrator, Inc. Windows является товарным знаком или зарегистрированным товарным знаком корпорации Microsoft в США и (или) других странах. USB Type-C® и USB-C® являются зарегистрированными товарными знаками организации USB Implementers Forum. DisplayPort™, логотип DisplayPort™ и VESA® являются товарными знаками или зарегистрированными товарными знаками, принадлежащими ассоциации стандартизации видеоэлектроники (VESA) в США и других странах.

Сведения, содержащиеся в настоящем документе, могут быть изменены без предварительного уведомления. Единственные гарантии для продуктов и услуг HP устанавливаются в прямых гарантийных обязательствах, прилагаемых к этим продуктам и услугам. Никакие приведенные в этом документе сведения не должны трактоваться как предоставление дополнительных гарантий. Компания HP не несет ответственности за содержащиеся в этом документе технические или редакторские ошибки либо упущения.

Примечание к продуктам






В этом руководстве описываются функции, которые являются общими для большинства моделей. На вашем устройстве могут быть недоступны некоторые функции. Чтобы получить доступ к актуальной версии руководства пользователя, перейдите по адресу <http://www.hp.com/support> и следуйте инструкциям, чтобы найти свой продукт. Затем выберите пункт **Руководства**.

Первая редакция: апрель 2023 г.

Номер документа: N07850-252

Об этом руководстве

Данное руководство содержит технические характеристики, а также сведения о функциях, настройке и использовании программного обеспечения монитора. Некоторые модели монитора могут не поддерживать отдельных функций, описываемых в настоящем руководстве.

-
-  **ВНИМАНИЕ!** Указывает на опасную ситуацию, которая, если не принять надлежащих мер предосторожности, **МОЖЕТ** привести к тяжелым травмам или смерти.
 -  **ПРЕДУПРЕЖДЕНИЕ.** Указывает на опасную ситуацию, которая, если не принять надлежащих мер предосторожности, **МОЖЕТ** привести к травмам легкой или средней тяжести.
 -  **ВАЖНО!** Указывает на важную информацию, не связанную с источниками опасности (например, сообщения, связанные с повреждением имущества). Предупреждает пользователя, что неточное выполнение описанной процедуры может привести к потере данных, к повреждению оборудования или программного обеспечения. Также содержит важные сведения по описанию концепции или выполнению задачи.
 -  **ПРИМЕЧАНИЕ.** Содержит дополнительную информацию для уточнения или дополнения важных положений основного текста.
 -  **СОВЕТ:** Предоставляет полезные советы для выполнения задачи.
-



Данное изделие задействует технологии HDMI®.

Содержание

1 Приступая к работе	1
Важная информация о безопасности	1
Дополнительные ресурсы HP	2
Подготовительные действия перед обращением в службу технической поддержки	2
Знакомство с монитором	3
Характеристики.....	3
Компоненты передней панели.....	4
Компоненты на передней стороне, модель с камерой.....	5
Компоненты на задней стороне.....	6
Компоненты на задней стороне, модель с камерой.....	7
Как найти серийный номер и номер продукта.....	8
Подготовка монитора к работе.....	9
Крепление подставки для монитора	9
Монтаж панели монитора.....	10
Снятие подставки монитора	11
Крепление панели монитора к монтажному устройству.....	11
Крепление панели монитора к монтажному устройству, модель с камерой.....	12
Прокладка кабелей.....	13
Подключение кабелей.....	14
Извлечение кабеля DisplayPort (выход).....	18
Подключение устройств USB.....	19
Подключение устройств USB, модель с камерой.....	19
Настройка положения монитора	20
Установка защитного тросика.....	22
Включение монитора.....	22
Политика HP в отношении «водяных знаков» и остаточных изображений.....	23
2 Использование монитора	24
Загрузка программного обеспечения и утилит	24
Файл со сведениями для установки (INF).....	24
Файл для обеспечения правильной цветопередачи (ICM).....	24
Использование экранного меню.....	24
Изменение настройки режима питания	25
Использование режима Auto-Sleep.....	26
Использование камеры, модель с камерой.....	26
Настройка функции распознавания лица Windows Hello, модель с камерой.....	27
Использование камеры компьютера для Windows Hello	27
Использование камеры монитора для Windows Hello – модель с камерой	28
Настройка автоматической блокировки и пробуждения, модель с камерой.....	28
Использование режима ослабления синего цвета.....	29

Многопоточная передача сигнала DisplayPort через DisplayPort или USB Type-C	29
3 Поддержка и устранение неполадок.....	32
Устранение распространенных проблем.....	32
Блокировка кнопок.....	33
4 Обслуживание монитора	34
Рекомендации по обслуживанию	34
Чистка монитора.....	34
Транспортировка монитора	35
Приложение А Технические характеристики.....	36
Технические характеристики модели с диагональю 60,5 см (23,8 дюйма).....	36
Технические характеристики модели с диагональю 60,5 см (23,8 дюйма), модель с камерой	37
Предустановленные разрешения экрана.....	37
Форматы видео высокой четкости.....	38
Форматы видео высокой четкости, модель с камерой.....	38
Функция энергосбережения	39
Приложение Б Специальные возможности.....	40
HP и специальные возможности.....	40
Поиск технических средств, соответствующих вашим потребностям.....	40
Позиция HP	40
Международная ассоциация специалистов по специальным возможностям (IAAP)	41
Поиск наиболее подходящих вспомогательных технологий	41
Оценка потребностей	41
Специальные возможности в продуктах HP	42
Стандарты и законодательство.....	42
Стандарты	42
Мандат 376, стандарт EN 301 549.....	43
Руководство по обеспечению доступности веб-контента (WCAG).....	43
Законодательные и нормативные акты	43
Полезные ресурсы и ссылки с информацией по специальным возможностям	44
Организации	44
Образовательные учреждения	44
Другие ресурсы.....	45
Ссылки HP	45
Связь со службой поддержки	45
Указатель.....	46

1 Приступая к работе

В этой главе приводятся сведения о безопасности и дополнительных ресурсах HP.

Важная информация о безопасности

В комплект поставки монитора может входить адаптер переменного тока и кабель питания. Если используется другая кабель, необходимо, чтобы источник питания и тип соединительного разъема подходили для данного монитора. Информацию о кабеле питания, подходящем для монитора, см. в документе *Примечание к продуктам*, который можно найти в прилагаемом комплекте документации.

⚠ ВНИМАНИЕ! Чтобы снизить риск поражения электрическим током или повреждения оборудования, соблюдайте указанные ниже правила.

- Подключайте кабель питания к электрической розетке, расположенной в легкодоступном месте.
- Если кабель питания снабжен трехконтактной вилкой, подключайте его к заземленной трехконтактной розетке.
- Выключайте питание компьютера, отключая кабель питания от электрической розетки. При извлечении кабеля из электрической розетки тяните кабель за штепсельную вилку.

В целях обеспечения безопасности не кладите ничего на провода или кабели питания. При прокладывании проводов и кабелей, подключенных к монитору, соблюдайте осторожность, чтобы не наступить на них, не вытянуть их, не прижать их и не споткнуться о них.

Для снижения риска получения тяжелой травмы ознакомьтесь с *Руководством по безопасной и комфортной работе*, входящим в комплект руководств пользователя. В нем описывается, как правильно разместить компьютер и организовать рабочее место, а также приведены меры по защите здоровья и правила работы с компьютером. *Руководство по безопасной и комфортной работе* также содержит важные сведения по технике безопасности при работе с электрическими и механическими устройствами. *Руководство по безопасной и комфортной работе* также доступно в Интернете по адресу <http://www.hp.com/ergo>.

📄 ВАЖНО! Для защиты монитора и компьютера подключайте все кабели питания компьютера и периферийных устройств (например, монитора, принтера, сканера) к устройству защиты от перенапряжений, например сетевому фильтру или источнику бесперебойного питания (ИБП). Не все удлинители обеспечивают защиту от перенапряжений; они должны быть снабжены специальной маркировкой, декларирующей эту возможность. Используйте сетевой фильтр, производитель которого предлагает возможность замены в случае повреждений, чтобы вы могли заменить свое оборудование в случае сбоя системы защиты от перенапряжений.

Для размещения монитора используйте подходящую мебель соответствующего размера.

⚠ ВНИМАНИЕ! Мониторы, которые неправильно расположены на шкафах, полках, столах, динамиках, ящиках или тележках, могут упасть и причинить травму.

- ⚠ **ВНИМАНИЕ!** **Опасность падения:** устройство может упасть, причинив серьезные травмы или смерть. Во избежание травм надежно прикрепите монитор к полу или стене в соответствии с инструкциями по установке.
- ⚠ **ВНИМАНИЕ!** Данное оборудование не предназначено для использования в местах, где могут присутствовать дети.
- 📖 **ПРИМЕЧАНИЕ.** Данный продукт подходит для развлечений. Продумайте расположение монитора в среде с управляемым освещением для предотвращения возникновения бликов от окружающих источников света и ярких поверхностей, которые могут помешать восприятию изображения на экране.

Дополнительные ресурсы HP

Информацию о ресурсах, содержащих инструкции, подробные сведения о продукте и т. д. см. в данной таблице.

Таблица 1-1 Дополнительные сведения

Ресурс	Содержание
Инструкции по настройке	Общие сведения о настройке и функциях монитора
Служба поддержки HP	<p>Для обращения в службу поддержки HP или решения проблемы с оборудованием или программным обеспечением перейдите по адресу http://www.hp.com/support и следуйте инструкциям, чтобы найти свой продукт.</p> <p>- или -</p> <p>Щелкните значок Поиск на панели задач, введите в поле поиска support, а затем выберите HP Support Assistant.</p> <p>- или -</p> <p>Нажмите значок вопроса на панели задач.</p>

ПРИМЕЧАНИЕ. Обратитесь в службу поддержки, чтобы заменить кабель питания или иные кабели, поставляемые в комплекте с монитором.

Подготовительные действия перед обращением в службу технической поддержки

Используйте эту информацию, если необходимо устранить неполадку.

По поводу проблем, которые не удастся разрешить с помощью информации, приведенной в разделе [Поддержка и устранение неполадок на стр. 32](#), можно обратиться в службу технической поддержки. Перед обращением в службу поддержки подготовьте следующие сведения.

- Номер модели монитора
- Серийный номер монитора
- Дата приобретения (по товарному чеку)
- Условия, при которых возникла проблема
- Текст сообщений об ошибках

- Конфигурация оборудования
- Наименование и версия используемого оборудования и программного обеспечения

Знакомство с монитором

Ваш монитор оснащен самыми популярными функциями. В данном разделе содержатся сведения о компонентах, их расположении и принципах работы.

Характеристики

В зависимости от модели монитора он может иметь следующие характеристики и содержать следующие компоненты.

Характеристики дисплея

- Экран с диагональю видимой области 60,5 см (23,8 дюйма) и разрешением 2560 × 1440, также предусмотрена полноэкранный поддержка низких разрешений; имеется возможность настройки масштаба для получения максимального размера изображения при сохранении его исходного форматного соотношения
- Модель с камерой – экран с диагональю видимой области 60,5 см (23,8 дюйма) и разрешением 2560 × 1440, также предусмотрена полноэкранный поддержка низких разрешений; имеется возможность настройки масштаба для получения максимального размера изображения при сохранении его исходного форматного соотношения
- Сертифицированный компанией Eyesafe® режим HP Eye Ease (режим по умолчанию), снижающий синее излучение для обеспечения комфорта для глаз
- Жидкокристаллический (ЖК) дисплей с активной матрицей и плоскостным переключением (IPS)
- Панель без бликов со светодиодной подсветкой
- Широкий угол обзора, позволяющий просматривать изображение из положений сидя и стоя, а также с разных сторон под разными углами
- Возможность регулировки угла наклона, угла поворота и высоты
- Шарнир для поворота панели монитора из горизонтального положения экрана в вертикальное
- Управление джойстиком «5 в 1» и пять кнопок экранного меню (OSD).

При перемещении джойстика вверх, вниз, влево или вправо можно отобразить ярлыки кнопок экранного меню или горячих клавиш. В некоторых мониторах перемещение джойстика или джойпада в определенном направлении позволяет немедленно выполнить функцию горячей клавиши без предварительного отображения кнопки экранного меню.

- Экранное меню на нескольких языках для быстрой настройки и оптимизации изображения экрана
- Предустановки цветовых пространств для sRGB 99%, DCI-P3 90% и BT.709 99%
- Возможность энергосбережения для соответствия требованиям уменьшенного энергопотребления
- Гнездо на задней стороне монитора для дополнительного защитного тросика

- Направляющая для кабелей для их удобного размещения

Разъемы

- Вывод DisplayPort™ (кабель входит в комплект поставки)
- Вывод DisplayPort
- Вывод High-Definition Multimedia Interface™ (HDMI)
- Порт USB Type-C® (модель с камерой)
- Порт USB Type-B (модель без камеры)
- Порты USB Type-A
- Функция Plug and Play (если поддерживается операционной системой)
- RJ-45 (сеть) (модель с камерой)

Подставка для монитора

- Съёмная подставка для использования различных вариантов установки монитора
- Устройство HP Quick Release 2 для крепления монитора к подставке со щелчком или для снятия с помощью сдвижного фиксатора
- Монтажный кронштейн VESA® для крепления панели монитора к стене или поворотному кронштейну
- Поддержка крепления VESA (100 × 100 мм) для крепления монитора к поворотному кронштейну
- Поддержка монтажного кронштейна для крепления монитора к рабочей станции



ПРИМЕЧАНИЕ. Сведения о технике безопасности и соответствии нормам см. в документе *Примечания к продуктам*, который можно найти в прилагаемом комплекте документации. Чтобы получить доступ к актуальной версии руководства пользователя, перейдите по адресу <http://www.hp.com/support> и следуйте инструкциям, чтобы найти свой продукт. Затем выберите пункт **Руководства**.

Компоненты передней панели

Воспользуйтесь данным рисунком и таблицей для определения расположения компонентов на передней панели монитора.



Таблица 1-2 Компоненты передней панели и их описание

Компонент	Описание
(1) Кнопка питания	Используется для включения и выключения монитора.

Компоненты на передней стороне, модель с камерой

Воспользуйтесь данным рисунком и таблицей для определения расположения компонентов на передней стороне монитора.

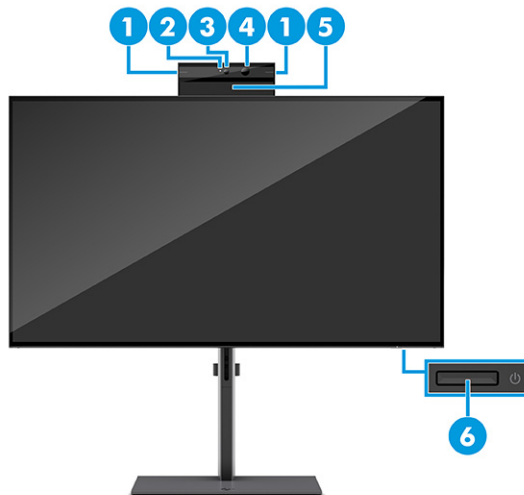


Таблица 1-3 Компоненты на передней стороне и их описание, модель с камерой

Компонент	Описание
(1) Рычажки наклона	Позволяют наклонять камеру.
(2) Индикатор камеры	Светится: камера используется.
(3) Объектив RGB камеры	Передает изображение в ходе видеоконференции.
(4) Инфракрасный объектив камеры	Передает изображение в ходе видеоконференции.

Таблица 1-3 Компоненты на передней стороне и их описание, модель с камерой (продолжение)

Компонент	Описание
(5) Датчик присутствия пользователя	Отслеживает ваше присутствие за компьютером, используя функцию автоматической блокировки и пробуждения, для экономии энергии и повышения защиты. Когда пользователь уходит от компьютера, датчик присутствия переводит компьютер в спящий режим. Когда пользователь возвращается к компьютеру, компьютер распознает пользователя и автоматически выводит компьютер из спящего режима. Функция автоматической блокировки и пробуждения включена по умолчанию. Если вы также хотите настроить вход в систему с помощью распознавания лица для работы функций автоматической блокировки и пробуждения, см. Настройка автоматической блокировки и пробуждения, модель с камерой на стр. 28.
(6) Кнопка питания	Используется для включения и выключения монитора.

Компоненты на задней стороне

Воспользуйтесь данным рисунком и таблицей для определения расположения компонентов на задней стороне монитора.

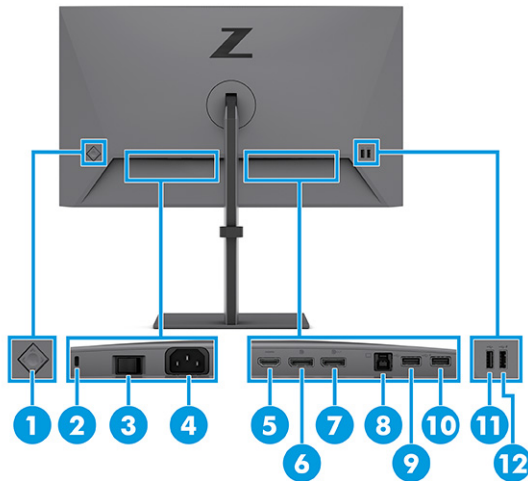


Таблица 1-4 Компоненты на задней стороне и их описание

Компонент	Описание
(1) Управление режимами OSD	Активирует кнопки экранного меню, при этом подписи кнопок появляются в правой части экрана.
(2) Гнездо для защитного тросика	Используется для крепления дополнительного защитного тросика.
(3) Главный выключатель питания	Используется для включения и выключения монитора. Основной выключатель полностью прекращает подачу электропитания на монитор.
(4) Разъем питания	Используется для подключения монитора к электрической розетке.
(5) Порт HDMI	Используется для подключения кабеля HDMI к устройству-источнику, например компьютеру или игровой консоли.
(6) Разъем DisplayPort (вход)	Используется для подключения кабеля DisplayPort к устройству-источнику, например компьютеру или игровой консоли.

Таблица 1-4 Компоненты на задней стороне и их описание (продолжение)

Компонент	Описание
(7)	Разъем DisplayPort (выход) Используется для подключения кабеля DisplayPort к дополнительному монитору для многопоточковой передачи.
(8)	Порт USB Type-B (входящий трафик) Используется для подключения кабеля USB Type-B к устройству-источнику, например компьютеру. ПРИМЕЧАНИЕ. Для включения портов USB Type-A на мониторе необходимо подключить кабель USB Type-B от устройства-источника к монитору.
(9)	Порт USB Используется для подключения кабеля USB к периферийным устройствам, например клавиатуре, мыши или жесткому диску USB.
(10)	Порт USB с функцией быстрой зарядки батарей 1.2 Используется для подключения устройств USB, высокоскоростной передачи данных и зарядки небольших устройств (например, смартфона), даже если питание компьютера выключено и в экранном меню включен режим высокой производительности.
(11)	Порт USB Используется для подключения кабеля USB к периферийным устройствам, например клавиатуре, мыши или жесткому диску USB.
(12)	Порт USB с функцией быстрой зарядки батарей 1.2 Используется для подключения устройств USB, высокоскоростной передачи данных и зарядки небольших устройств (например, смартфона), даже если питание компьютера выключено и в экранном меню включен режим высокой производительности.

Компоненты на задней стороне, модель с камерой

Воспользуйтесь данным рисунком и таблицей для определения расположения компонентов на задней стороне монитора.

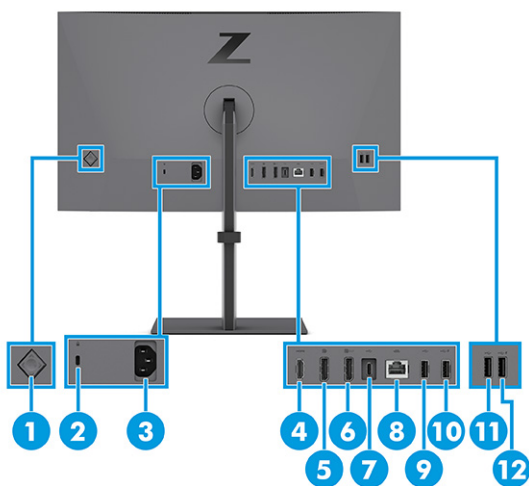


Таблица 1-5 Компоненты на задней стороне, модель с камерой и их описание

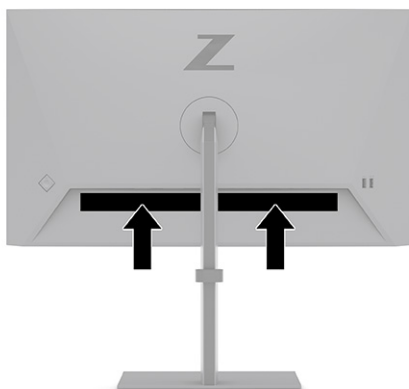
Компонент	Описание
(1)	Управление режимами OSD Активирует кнопки экранного меню, при этом подписи кнопок появляются в правой части экрана.
(2)	Гнездо для защитного тросика Используется для крепления дополнительного защитного тросика.

Таблица 1-5 Компоненты на задней стороне, модель с камерой и их описание (продолжение)

Компонент	Описание
(3) Разъем питания	Используется для подключения монитора к электрической розетке.
(4) Порт HDMI	Используется для подключения кабеля HDMI к устройству-источнику, например компьютеру или игровой консоли.
(5) Разъем DisplayPort (вход)	Используется для подключения кабеля DisplayPort к устройству-источнику, например компьютеру или игровой консоли.
(6) Разъем DisplayPort (выход)	Используется для подключения монитора к другому монитору для многопоточной передачи.
(7) Порт USB Type-C SuperSpeed с DisplayPort	Используется для подключения кабеля USB Type-C между устройством-источником и монитором для включения камеры, микрофона, сети и портов USB на мониторе.
(8) Порт RJ-45 (сеть)	Используется для подключения сетевого кабеля Ethernet. <ul style="list-style-type: none">• Зеленый индикатор (слева): сеть подключена.• Желтый индикатор (справа): по сети передаются данные. <p>ПРИМЕЧАНИЕ. Сквозная передача MAC-адреса доступна только для моделей HP.</p> <p>ПРИМЕЧАНИЕ. Данный сетевой порт является полностью энергоэффективным в соответствии со стандартами энергоэффективного Ethernet (IEEE 802.3az-2010), если данную функцию поддерживают все подключенные устройства.</p>
(9) Порт USB	Используется для подключения кабеля USB к периферийным устройствам, например клавиатуре, мыши или жесткому диску USB.
(10) Порт USB с функцией быстрой зарядки батарей 1.2	Используется для подключения устройств USB, высокоскоростной передачи данных и зарядки небольших устройств (например, смартфона), даже если питание компьютера выключено и в экранном меню включен режим высокой производительности.
(11) Порт USB	Используется для подключения кабеля USB к периферийным устройствам, например клавиатуре, мыши или жесткому диску USB.
(12) Порт USB с функцией быстрой зарядки батарей 1.2	Используется для подключения устройств USB, высокоскоростной передачи данных и зарядки небольших устройств (например, смартфона), даже если питание компьютера выключено и в экранном меню включен режим высокой производительности.

Как найти серийный номер и номер продукта

В зависимости от продукта серийный номер и номер продукта могут быть расположены на наклейке на задней стороне монитора или на наклейке под передней кромкой панели монитора. Эти номера могут потребоваться при обращении в компанию HP за помощью.



Подготовка монитора к работе

В этом разделе описывается процесс крепления подставки для монитора или настенного кронштейна, а также варианты подключения монитора к компьютеру, ноутбуку, игровой консоли или аналогичному устройству.

⚠ ВНИМАНИЕ! Для снижения риска получения тяжелой травмы прочтите *Руководство по безопасной и комфортной работе*. В нем описывается, как правильно разместить компьютер и организовать рабочее место, а также приведены меры по защите здоровья и правила работы с компьютером. *Руководство по безопасной и комфортной работе* также содержит важные сведения по технике безопасности при работе с электрическими и механическими устройствами. *Руководство по безопасной и комфортной работе* доступно по адресу <http://www.hp.com/ergo>.

📄 ВАЖНО! Во избежание повреждения монитора не прикасайтесь к поверхности ЖК-панели. Нажатие на панель может вызвать неоднородность цветов или нарушение ориентации жидких кристаллов. В этом случае нормальное состояние экрана не восстановится.

📄 ВАЖНО! Чтобы предотвратить возникновение царапин, повреждений или поломок экрана, а также предотвратить повреждение кнопок управления, положите монитор экраном вниз на плоскую поверхность покрытую защитным листом пенопласта или неабразивной тканью.

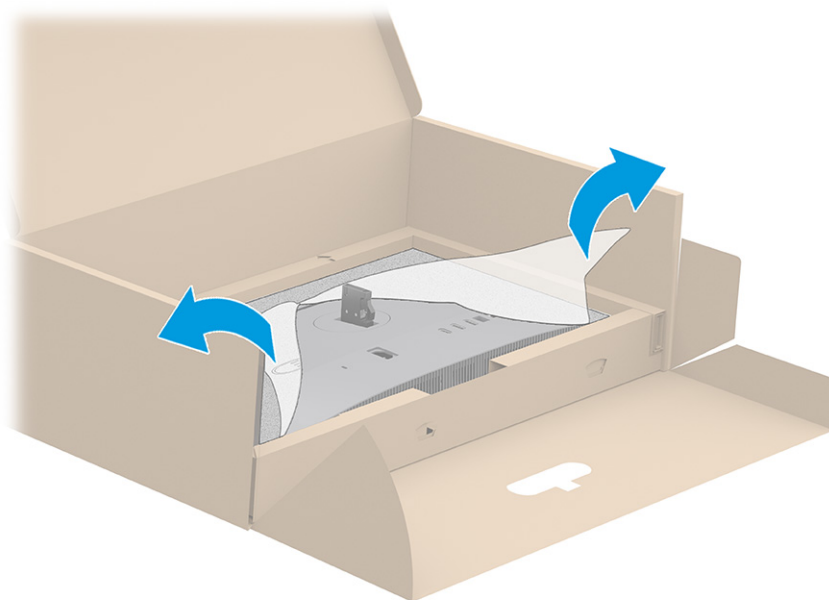
Крепление подставки для монитора

От правильности крепления подставки для монитора зависит безопасность эксплуатации. В этом разделе описывается процесс надежного крепления подставки к монитору.

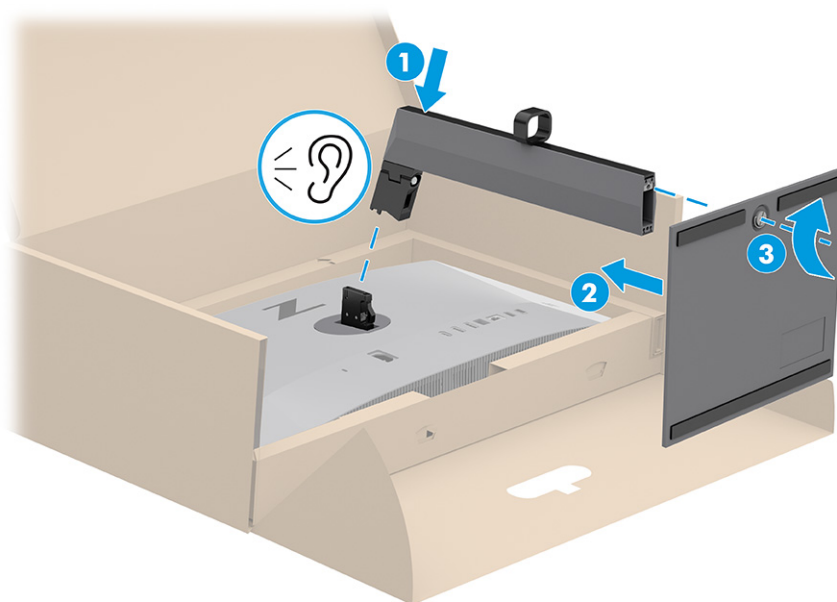
💡 СОВЕТ: Продумайте расположение монитора, поскольку окружающее освещение и яркие поверхности могут приводить к появлению бликов, мешающих просмотру.

📄 ПРИМЕЧАНИЕ. Процедуры крепления подставки для монитора могут отличаться для различных моделей.

1. Положив монитор экраном вниз внутри коробки, разорвите упаковочный пакет вдоль линии.





2. Если монитор по-прежнему располагается экраном вниз внутри коробки, установите подставку (1); при этом вы должны услышать звук, когда подставка встанет на место. Прикрепите основание (2), а затем вверните невыпадающий винт, чтобы зафиксировать основание (3).





Монтаж панели монитора

Чтобы прикрепить монитор к стене с помощью поворотного кронштейна или другого монтажного приспособления, выполните действия, описанные в этом разделе, для безопасного и надежного подключения монитора.

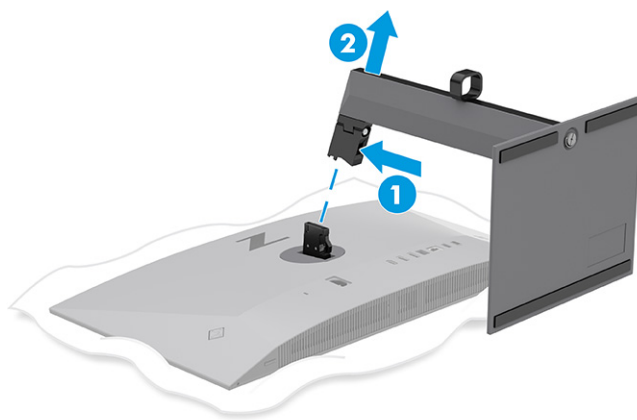
-
-  **ВАЖНО!** В данном мониторе предусмотрены монтажные отверстия с интервалом 100 мм по стандарту VESA. Чтобы прикрепить монтажное устройство стороннего производителя к панели монитора, используйте четыре винта диаметром 4 мм с шагом 0,7 мм и длиной 10 мм. Более длинные винты могут повредить монитор. Следует обязательно убедиться в том, что монтажное устройство производителя соответствует требованиям стандарта VESA и выдерживает нагрузку, равную весу панели монитора. Для обеспечения оптимальных рабочих характеристик используйте кабель питания и видеокабель, прилагаемые к монитору.
-  **ПРИМЕЧАНИЕ.** Это устройство предназначено для установки на настенные монтажные кронштейны, одобренные Лабораторией по технике безопасности США (UL), Канадской ассоциацией по стандартизации (CSA), или соответствующие стандартам качества и безопасности Германии (GS).
-

Снятие подставки монитора

Если вы решите использовать настенное крепление вместо уже прикрепленной подставки для монитора, то сначала снимите подставку.

-
-  **ВАЖНО!** Перед началом разборки монитора убедитесь, что он выключен, а все кабели отключены.
-  **ВАЖНО!** Чтобы безопасно разместить и удерживать монитор, HP рекомендует, чтобы эти операции выполнялись двумя людьми.
-

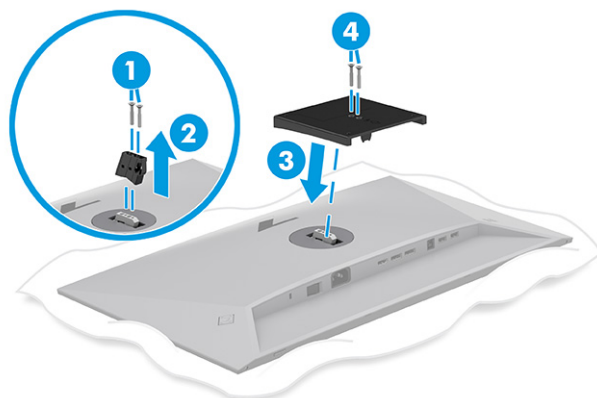
1. Отключите все кабели от монитора и уберите их.
2. Расположите монитор экраном вниз на плоской поверхности, покрытой листом пенопласта или чистой сухой тканью.
3. Нажмите на защелку снизу в центральной части поворотного основания подставки (1).
4. Выдвиньте подставку из выемки (2).




Крепление панели монитора к монтажному устройству

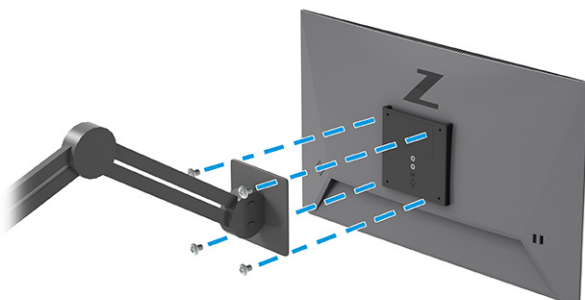
Чтобы прикрепить монтажное устройство, могут потребоваться дополнительные инструменты, например отвертка (продается отдельно). Во избежание повреждений монитора следуйте приведенным ниже инструкциям.

1. Выверните два винта из монтажной проушины VESA, расположенной на задней стороне панели монитора (1), а затем снимите проушину (2). Прикрепите монтажную пластину VESA (3), а затем установите устройство с помощью двух винтов (4).



2. Чтобы прикрепить панель монитора к поворотному кронштейну или другому устройству для монтажа, вверните четыре крепежных винта через отверстия на устройстве для монтажа в отверстия для винтов VESA на задней стороне панели монитора.

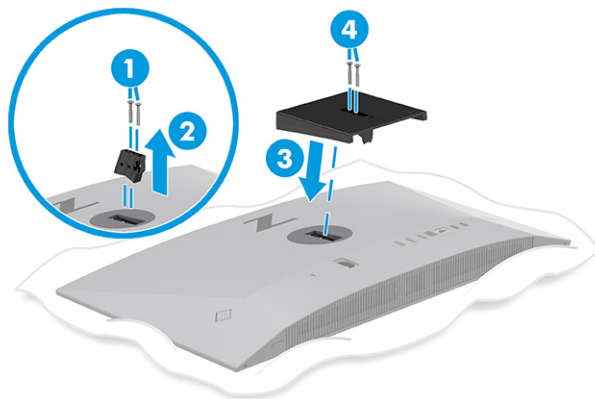
 **ВАЖНО!** Если эти инструкции неприменимы к вашему устройству, следуйте инструкциям производителя монтажного устройства при установке монитора на стену или поворотный кронштейн.



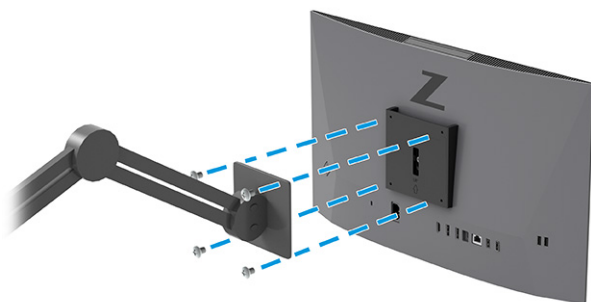
Крепление панели монитора к монтажному устройству, модель с камерой


Чтобы прикрепить монтажное устройство, могут потребоваться дополнительные инструменты, например отвертка (продается отдельно). Во избежание повреждений монитора следуйте приведенным ниже инструкциям.

1. Выверните два винта из монтажной проушины VESA, расположенной на задней стороне панели монитора (1), а затем снимите проушину (2). Прикрепите монтажную пластину VESA (3), а затем установите устройство с помощью двух винтов (4).



2. Выверните четыре винта из отверстий VESA, расположенных на задней стороне панели монитора.
3. Чтобы прикрепить панель монитора к поворотному кронштейну или другому устройству для монтажа, вверните четыре крепежных винта через отверстия на устройстве для монтажа в отверстия для винтов VESA на задней стороне панели монитора.



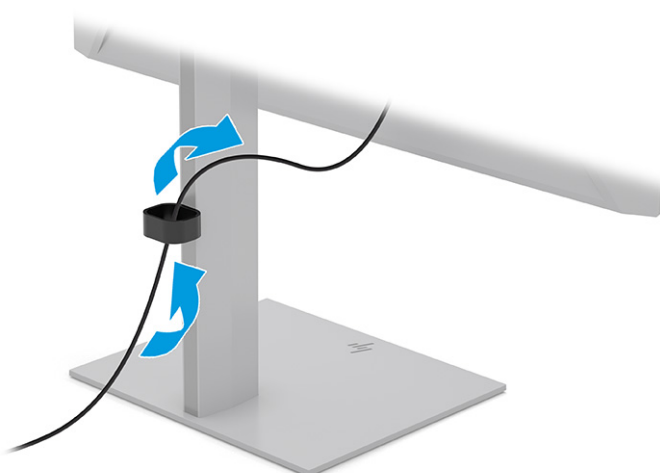
 **ВАЖНО!** Если эти инструкции неприменимы к вашему устройству, следуйте инструкциям производителя монтажного устройства при установке монитора на стену или поворотный кронштейн.

Прокладка кабелей

В подставке для монитора предусмотрена функция организации кабелей монитора.

1. Проложите все необходимые кабели через подставку.

2. Подключите кабели к соответствующим разъемам на задней стороне монитора.

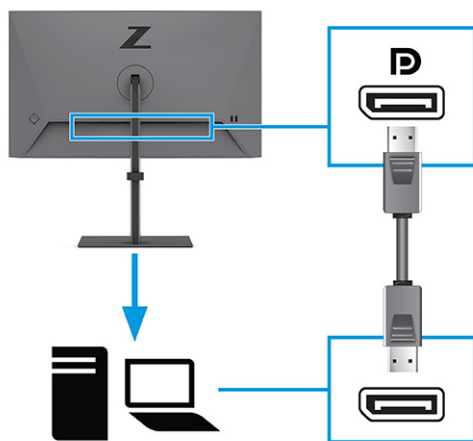


Подключение кабелей

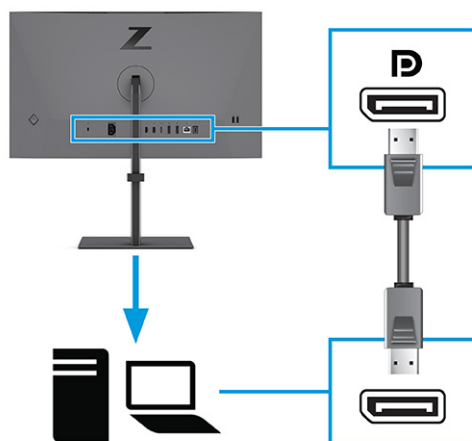
Кроме сведений о подключении кабеля, в этом разделе содержатся сведения о работе монитора при подключении определенных кабелей.

ПРИМЕЧАНИЕ. В зависимости от модели монитор может поддерживать входы USB Type-C, HDMI или DisplayPort. Режим видео определяется в соответствии с используемым видеокабелем. Монитор автоматически определяет, на какие входы подаются допустимые видеосигналы. Входы можно выбрать с помощью экранного меню. Монитор поставляется с некоторыми кабелями. Не все кабели, показанные в настоящем разделе, входят в комплект поставки монитора.

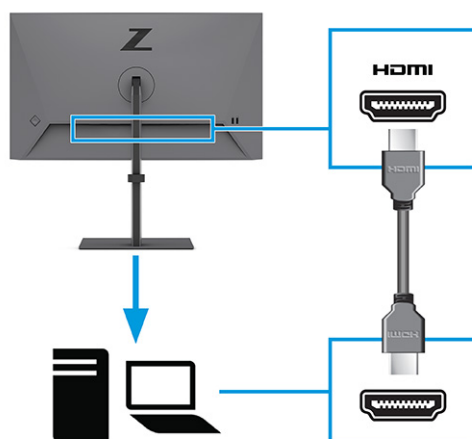
1. Устанавливайте монитор вблизи компьютера в удобном, хорошо вентилируемом месте.
2. Подключите видеокабель одним из следующих способов.
 - Подключите один конец кабеля DisplayPort к разъему DisplayPort на задней стороне монитора, а другой конец - к разъему DisplayPort на устройстве-источнике.



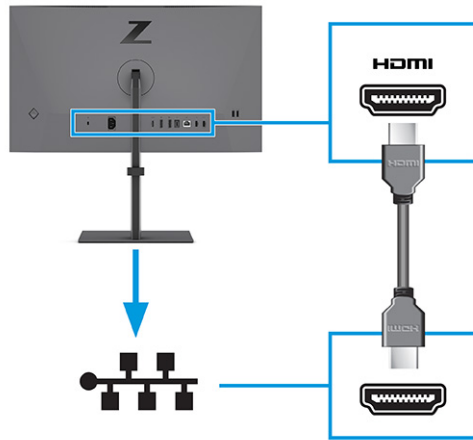
- Подключите один конец кабеля DisplayPort к разъему DisplayPort на задней стороне монитора, а другой конец - к разъему DisplayPort на устройстве-источнике (модель с камерой).



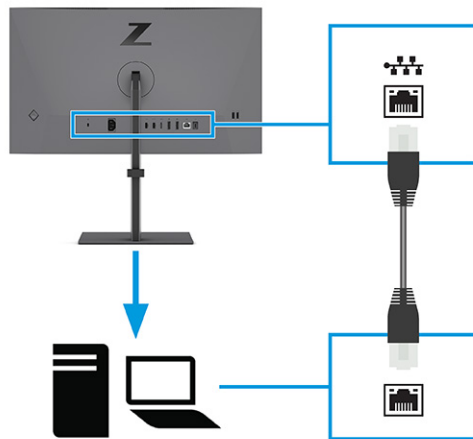
- Подключите один конец кабеля HDMI к порту HDMI на задней стороне монитора, а другой конец - к порту HDMI на устройстве-источнике.




- Подключите один конец кабеля HDMI к порту HDMI на задней панели монитора, а другой конец - к порту HDMI на устройстве-источнике локальной сети (модель с камерой).

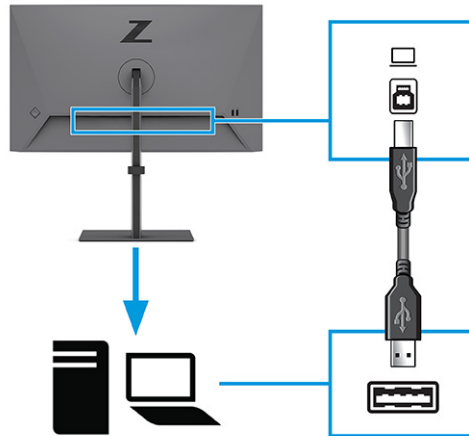


- Подключите один конец сетевого кабеля RJ-45 к задней стороне монитора, а другой конец - к порту RJ-45 на устройстве-источнике (модель с камерой).



- Подключите один конец кабеля USB Type-B к порту USB Type-B на мониторе, а другой конец - к порту USB Type-A на устройстве-источнике.

 **ПРИМЕЧАНИЕ.** Для включения портов USB Type-A на мониторе необходимо подключить кабель USB Type-A/USB Type-B от устройства-источника (компьютер, ноутбук, игровая консоль) к задней панели монитора. Дополнительные сведения см. в разделе [Подключение устройств USB на стр. 19](#).

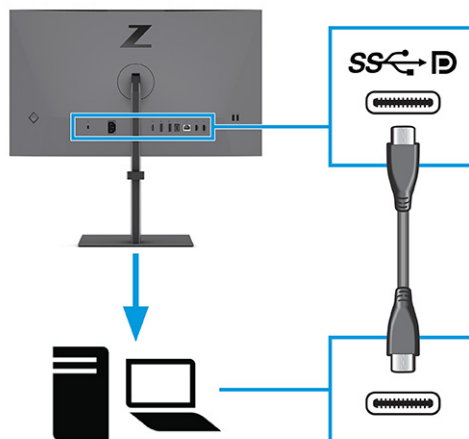


3. Подключите кабель USB.

- Подключите один конец кабеля USB Type-C к порту USB Type-C SuperSpeed с DisplayPort на мониторе, а другой конец - к порту USB Type-C SuperSpeed на устройстве-источнике (модель с камерой). (Используйте только одобренный HP кабель USB Type-C, входящий в комплект поставки монитора.)



ПРИМЕЧАНИЕ. И камера, и микрофон работают, только если монитор подключен к компьютеру точно так, как показано на рисунке.



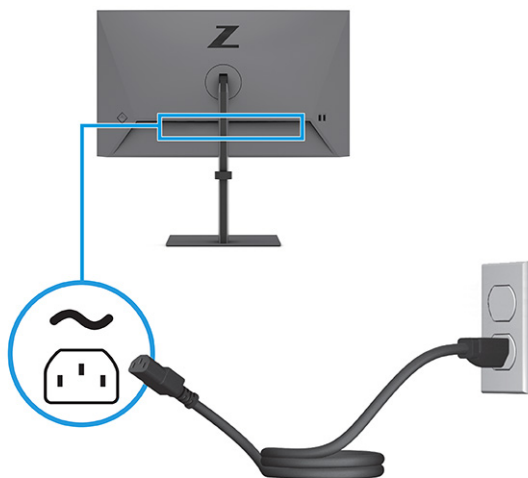
4. Подключите один конец кабеля питания к заземленной электрической розетке. Затем подключите адаптер переменного тока к разъему питания на мониторе.

ВНИМАНИЕ! Чтобы снизить риск поражения электрическим током или повреждения оборудования, соблюдайте указанные ниже правила.

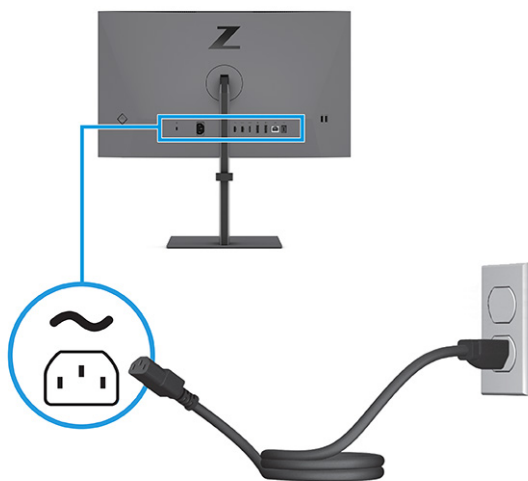
- Не отключайте заземляющий контакт вилки кабеля питания. Наличие вилки с контактом для заземления является важным условием безопасной эксплуатации.
- Подключайте кабель питания к заземленной электрической розетке, расположенной в легкодоступном месте.

Выключайте питание оборудования, извлекая кабель питания из электрической розетки.

В целях обеспечения безопасности не кладите ничего на провода или кабели питания. Располагайте их таким образом, чтобы никто не мог случайно на них наступить или запнуться о них. Не тяните за провод или кабель. При извлечении кабеля из электрической розетки тяните кабель за штепсельную вилку.



Подключите один конец кабеля питания к заземленной электрической розетке. Затем подключите адаптер переменного тока к разъему питания на мониторе (модель с камерой).

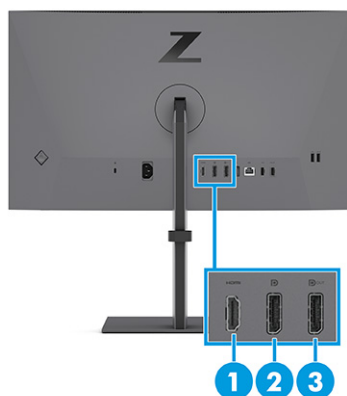


Извлечение кабеля DisplayPort (выход)

Кабели HDMI и DisplayPort расположены близко друг к другу на задней стороне монитора. Для извлечения кабеля монитора DisplayPort (выход) выполните следующие действия.

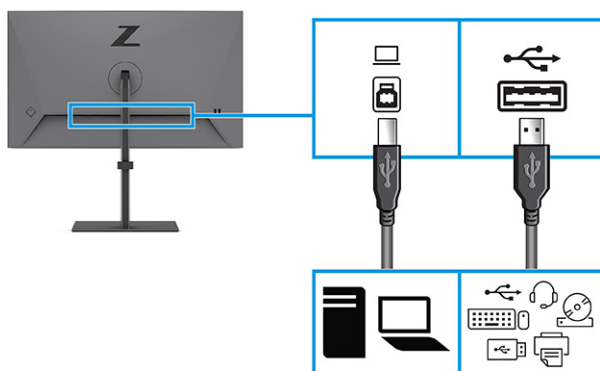
1. Извлеките кабель HDMI (1), а затем извлеките кабель DisplayPort (выход) (2).

- Нажмите на фиксатор кабеля DisplayPort (выход), а затем извлеките кабель DisplayPort (выход) (3).




Подключение устройств USB

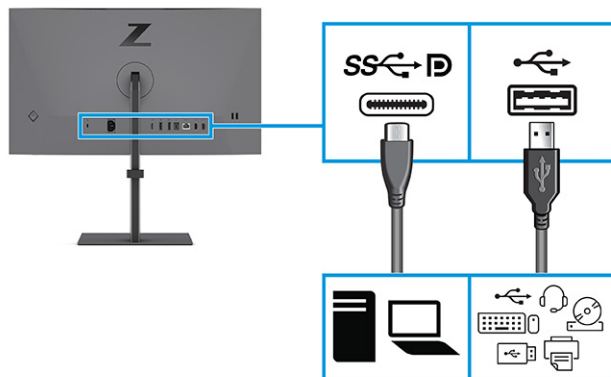
Используйте порты USB для подключения таких устройств, как цифровой фотоаппарат, клавиатура USB или мышь USB.



Подключение устройств USB, модель с камерой

Используйте порты USB для подключения таких устройств, как цифровой фотоаппарат, клавиатура USB или мышь USB. На мониторе имеются четыре порта USB для подключения устройств USB.

 **ПРИМЕЧАНИЕ.** Подключите кабель USB Type-C от устройства-источника (компьютера) к задней стороне монитора. Это позволит использовать порты USB Type-A в качестве USB-концентратора для мыши, клавиатуры, телефона, внешнего жесткого диска и почти любого устройства, подключаемого к порту USB и работающего при напряжении 5 В.

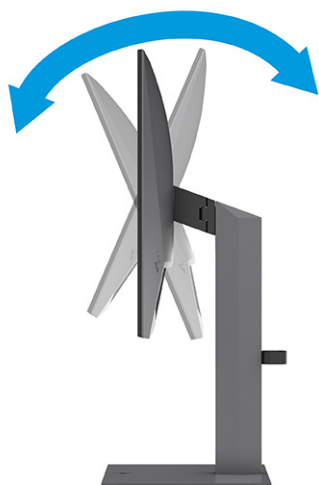


Настройка положения монитора

Для обеспечения эргономичного рабочего пространства монитор содержит возможности настройки, описанные в данном разделе.

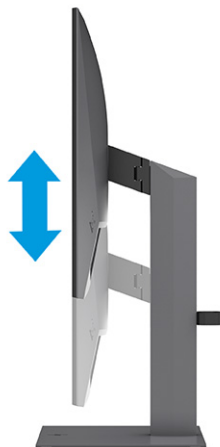
- ⚠ ВНИМАНИЕ!** Для снижения риска получения тяжелой травмы ознакомьтесь с *Руководством по безопасной и комфортной работе*. В нем описывается, как правильно разместить компьютер и организовать рабочее место, приведены меры по защите здоровья и правила работы с компьютером. В *Руководстве по безопасной и комфортной работе* также приводятся важные сведения по технике безопасности при работе с электрическими и механическими устройствами. *Руководство по безопасной и комфортной работе* доступно по адресу <http://www.hp.com/ergo>.

1. Наклоните панель монитора вперед или назад, чтобы установить ее на уровне, удобном для глаз.

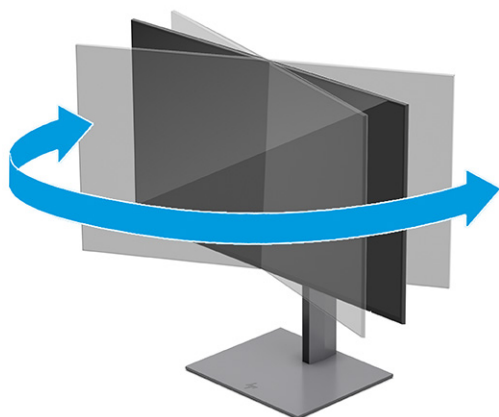


2. Отрегулируйте высоту монитора, добившись удобного положения в соответствии со своим рабочим местом. Край верхней рамки монитора не должен находиться выше уровня глаз. Монитор, который установлен ниже и наклонен назад, может быть более удобен для


пользователей, которые носят корректирующие линзы. Меняйте положение монитора в соответствии со своим положением за компьютером в течении рабочего дня.



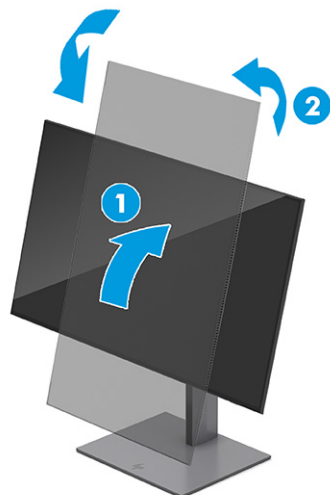
3. Поворачивайте панель монитора влево или вправо для обеспечения наилучшего угла просмотра.



4. Можно изменить горизонтальную ориентацию панели монитора на вертикальную в соответствии с выполняемой задачей (в некоторых моделях).
 - a. Поднимите монитор на максимальную высоту и отклоните его максимально назад (1).
 - б. Поверните монитор по часовой стрелке или против часовой стрелки на 90°, чтобы альбомная ориентация изменилась на книжную (2).

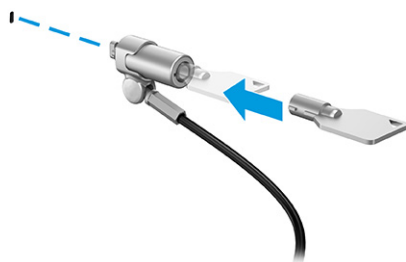
 **ВАЖНО!** Если монитор не поднят на полную высоту и не установлен в положение полного наклона, правый нижний угол панели монитора соприкоснется с основанием, что может привести к повреждению монитора.

Если на монитор устанавливается дополнительная звуковая панель, устанавливайте ее после поворота монитора. В противном случае при повороте монитора звуковая панель может столкнуться с основанием и привести к повреждению монитора или панели.




Установка защитного тросика


В качестве меры обеспечения безопасности монитор можно прикрепить к стационарному объекту с помощью дополнительного защитного тросика, предлагаемого компанией HP. Чтобы прикрепить и снять замок, используйте ключ, прилагаемый к дополнительному защитному тросику.




Включение монитора

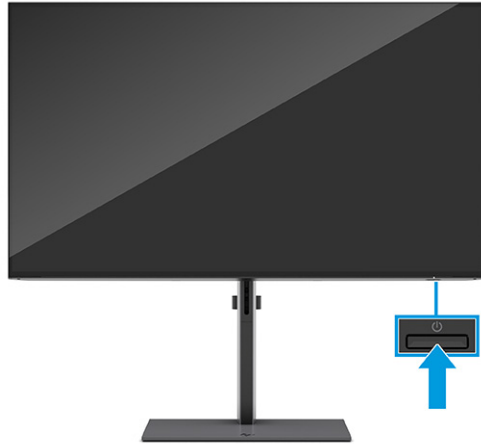
В этом разделе приводятся важные сведения о предотвращении повреждений монитора и об индикации загрузки, а также сведения об устранении неполадок.

 **ВАЖНО!** Если на экране монитора непрерывно отображается одно и то же статическое изображение в течение 12 и более часов, на нем может возникнуть повреждение в виде остаточного изображения. Во избежание появления остаточного изображения следует всегда активировать экранную заставку или выключать монитор, если он не будет использоваться длительное время. Появлению остаточного изображения подвержены любые ЖК-экраны. Гарантия HP не распространяется на повреждение в виде остаточного изображения на мониторе.

 **ПРИМЕЧАНИЕ.** Если при нажатии кнопки питания ничего не происходит, возможно, включена функция блокировки кнопки питания. Чтобы выключить эту функцию, нажмите и удерживайте кнопку питания монитора в течение 10 секунд.

 **ПРИМЕЧАНИЕ.** На некоторых мониторах HP индикатор питания можно выключить в экранном меню. Нажмите кнопку **Меню**, чтобы открыть экранное меню и выберите **Power** (Питание), **Power LED** (Индикатор питания), а затем – **Off** (Выкл.).

- Нажмите кнопку питания на мониторе, чтобы включить его.



В течение пяти секунд после первого включения монитора отображается сообщение о его состоянии. В сообщении указано, на каком входе имеется активный сигнал, состояние параметра автопереключения источников (On (Вкл.) или Off (Выкл.); по умолчанию включено), текущее заранее установленное разрешение экрана и рекомендуемое заранее установленное разрешение экрана.

Монитор автоматически сканирует входные сигналы на наличие активного и выводит этот сигнал на экран.

Политика HP в отношении «водяных знаков» и остаточных изображений

В некоторых моделях используется технология In-Plane Switching (IPS), которая обеспечивает сверхширокие углы обзора экрана и повышенное качество изображения. Хотя эта технология подходит для использования в различных целях, она не подходит для статических, неподвижных или фиксированных изображений, отображающихся в течение длительного времени (если только не используется экранная заставка).

К сценариям с выводом статических изображений могут относиться средства видеонаблюдения, видеоигры, рекламные логотипы и шаблоны. Статические изображения могут привести к повреждению в виде остаточного изображения, которое выглядит как пятна или водяные знаки на экране монитора.

Гарантия HP не распространяется на появление остаточного изображения на мониторах, которые используются круглосуточно. Чтобы избежать возникновения этого повреждения, всегда выключайте монитор, если не планируете его использовать, или задействуйте режим управления питанием, если таковой поддерживается компьютером, для выключения монитора во время простоя компьютера.

2 Использование монитора

В этой главе описывается использование монитора и его функций, включая программное обеспечение и утилиты, экранное меню, функциональные кнопки, режимы питания и Windows Hello.

Загрузка программного обеспечения и утилит

Эти файлы можно загрузить и установить с веб-страницы поддержки HP.

- Файл INF (информационный)
- Файлы ICM для обеспечения правильной цветопередачи (ICM – Image Color Matching)

Для загрузки файлов выполните следующие действия.

1. Перейдите по адресу <http://www.hp.com/support>.
2. Выберите **ПО и драйверы**.
3. Выберите тип продукта.
4. Введите модель вашего монитора HP в поле поиска и следуйте инструкциям на экране.


Файл со сведениями для установки (INF)

В файле INF описаны ресурсы монитора, используемые операционными системами Windows®, для обеспечения совместимости монитора с графическим адаптером компьютера.

Данный монитор поддерживает используемую технологию Plug and Play и будет корректно работать без установки файла INF. Чтобы обеспечить совместимость с технологией Plug and Play, необходимо, чтобы графическая карта компьютера была совместима со стандартом VESA® DDC2 и чтобы монитор подключался непосредственно к графической карте. Технология Plug and Play не работает при подключении с помощью индивидуальных разъемов типа BNC и/или через распределительные буферы/блоки.

Файл для обеспечения правильной цветопередачи (ICM)

Файлы ICM являются файлами данных, которые используются графическими программами для того, что добиться соответствия цветов между экраном монитора и принтером или между сканером и экраном монитора. Эти файлы используются программами обработки изображений, в которых предусмотрена такая возможность.

 **ПРИМЕЧАНИЕ.** Цветовой профиль ICM записан в соответствии со спецификацией формата профиля Международного консорциума по цвету (ICC).

Использование экранного меню

Монитор HP можно настраивать в соответствии с вашими предпочтениями. Используйте экранное меню для настройки функций просмотра монитора. Для доступа к экранному меню и настройки параметров используйте контроллер экранного меню на задней панели монитора.

Чтобы открыть экранное меню и внести изменения, выполните следующие действия.

1. Если монитор еще не включен, включите его с помощью кнопки питания.
2. Нажмите на центральную часть контроллера экранного меню на задней панели монитора.
3. Перемещайте контроллер вверх, вниз, влево или вправо для выбора пунктов меню. Нажмите центральную часть контроллера, чтобы сделать выбор.

В следующей таблице представлены возможные элементы главного экранного меню. В ней содержится описание каждого параметра и его влияние на вывод изображения или работу монитора.

Таблица 2-1 Параметры экранного меню и описание использования кнопки или контроллера

Главное меню	Описание
Brightness+ (Яркость+)	Регулировка уровня яркости экрана. Заводское значение по умолчанию - 54.
Color (Цвет)	Выбор и настройка цвета экрана и выбор различных предустановок цвета для настройки монитора в различных ситуациях просмотра.
Image (Изображение)	Используется для настройки изображения на экране, включая яркость, контрастность, динамическую контрастность, резкость, гамму и масштабирование.
Input (Вход)	Выбор входного видеосигнала (DisplayPort или HDMI).
Power (Питание)	Регулировка параметров электропитания.
Menu (Меню)	Настройка экранного меню.
Management (Управление)	Настройка параметров DDC/CI, выбор языка отображения экранного меню (по умолчанию установлен английский язык) и возврат всех параметров экранного меню к заводским значениям по умолчанию.
Information (Информация)	Информация о мониторе, например, оптимальный режим отображения, режим питания и серийный номер.
Exit (Выход)	Выход из экранного меню.

Изменение настройки режима питания

В этом разделе описывается процесс включения режима высокой производительности. Некоторые функции монитора требуют включения режима высокой производительности.

С целью соответствия международным стандартам энергопотребления стандартной настройкой монитора в спящем режиме является энергосберегающий режим.

Если монитор поддерживает режим высокой производительности и вы хотите, чтобы порты USB продолжали работать, даже когда монитор находится в режиме Auto-Sleep, измените настройку режима питания со значения **Power Saver** (Энергосберегающий режим) на значение **Performance** (Высокая производительность).

Чтобы изменить настройку режима питания, выполните следующие действия.

1. Нажмите кнопку **Меню**, чтобы открыть экранное меню.
2. Выберите **Power** (Питание), затем **Power Mode** (Режим питания), а затем **Performance** (Высокая производительность).
3. Выберите **Back** (Назад) и закройте экранное меню.

Использование режима Auto-Sleep

Монитор оснащен функцией энергосбережения, которая называется «режим Auto-Sleep» (режим пониженного энергопотребления). В этом разделе описывается, как включить или настроить режим Auto-Sleep на мониторе.

При включенном параметре «Режим Auto-Sleep» (включен по умолчанию) монитор входит в режим пониженного энергопотребления, когда компьютер подает сигнал о пониженной подаче питания (отсутствует горизонтальный или вертикальный сигнал синхронизации).

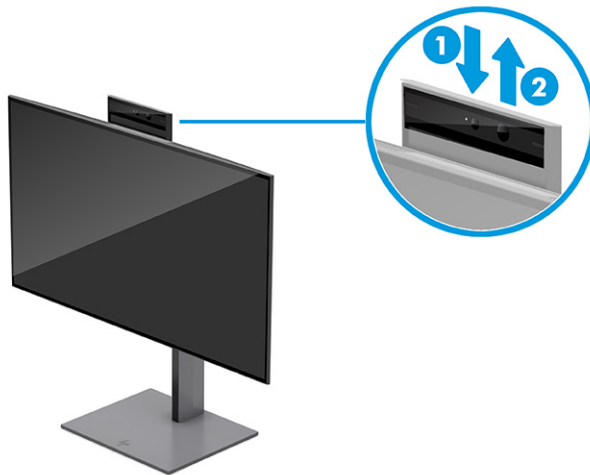
После входа в режим пониженного энергопотребления (режим Auto-Sleep) изображение на экране монитора исчезает, подсветка выключается, а индикатор питания загорается желтым. В состоянии пониженного энергопотребления потребляемая монитором мощность не превышает 0,5 Вт. Монитор выходит из режима Auto-Sleep, когда компьютер отправляет на монитор сигнал активации (например, когда вы задействуете мышь или клавиатуру).

Для выключения режима Auto-Sleep в экранном меню выполните следующие действия.

1. Нажмите кнопку **Меню** или центральную часть контроллера экранного меню, чтобы открыть экранное меню.
2. В экранном меню выберите **Питание**.
3. Выберите **Режим Auto-Sleep**, а затем выберите значение **Выкл.**

Использование камеры, модель с камерой

Чтобы разблокировать камеру, аккуратно опустите ее до щелчка **(1)**. Камера поднимется в верхнее положение **(2)**.



ПРИМЕЧАНИЕ. Если необходимо обновить микропрограмму камеры, разблокируйте ее перед обновлением микропрограммы.

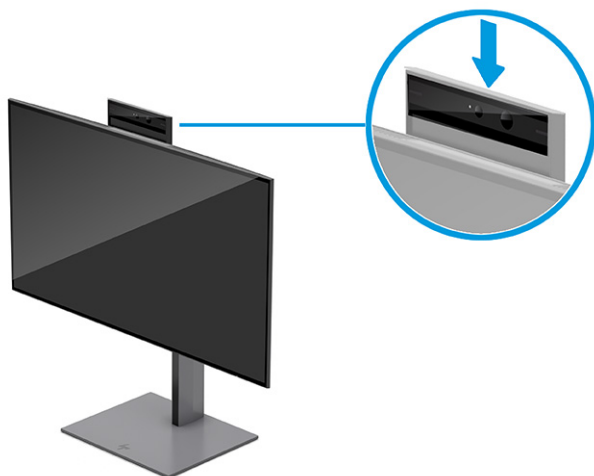
Камеру на мониторе можно использовать для входа в Windows с помощью функции распознавания лица Windows Hello, для поддержания безопасности беседы и для видеоконференций.



ПРИМЕЧАНИЕ. Для проведения видеоконференций подключите компьютер к монитору, а затем выберите **Display IR Camera** (ИК-камера дисплея) в интерфейсе видеоконференции.

Когда камера закрыта, микрофон на камере выключен.

Когда камера не используется, ее можно закрыть, нажав на нее и опустив ее до щелчка в закрытое положение.



Настройка функции распознавания лица Windows Hello, модель с камерой

В моделях с камерой функция распознавания лица Windows Hello обеспечивает пользователю быстрый и безопасный доступ к компьютеру. Распознать лицо можно с помощью камеры компьютера либо с помощью камеры монитора.

Использование камеры компьютера для Windows Hello

Чтобы настроить функцию распознавания лица Windows Hello на устройстве с камерой Windows Hello, выполните следующие действия.

1. Загрузите драйвер программного обеспечения HP Windows Hello по адресу <http://support.hp.com/us-en/drivers/products>.
2. Подключите монитор к компьютеру и включите компьютер и монитор.
3. Щелкните правой кнопкой мыши на рабочем столе Windows и выберите **Параметры экрана**.
4. Выберите модель монитора и прокрутите вниз до раздела **Несколько дисплеев**.
5. В раскрывающемся меню выберите **Расширить рабочий стол на этот экран**.
6. Установите флажок **Сделать основным дисплеем**.
7. Нажмите кнопку **Пуск** и выберите **Параметры**. После этого выберите **Учетные записи**, а затем – **Параметры входа**.
8. Выберите **Настройка** в разделе **Распознавание лиц для Windows Hello**.
9. В окне **Добро пожаловать в Windows Hello** нажмите **Начать**. Затем следуйте инструкциям на экране, чтобы зарегистрировать идентификатор вашего лица и задать ПИН (персональный идентификационный номер).

Теперь можно использовать инфракрасную (ИК) камеру монитора для входа в систему с использованием Windows Hello.

Использование камеры монитора для Windows Hello – модель с камерой

Даже если в вашем компьютере отсутствует камера Windows Hello, функцию распознавания лица Windows Hello все равно можно настроить с помощью ИК-камеры монитора.

1. Нажмите кнопку **Пуск** и выберите **Параметры, Учетные записи и Варианты входа**.
2. Выберите **Настройка** в разделе **Распознавание лиц** для **Windows Hello**.
3. В окне **Добро пожаловать в Windows Hello** нажмите **Начать**, а затем следуйте инструкциям на экране, чтобы зарегистрировать идентификатор вашего лица и задать PIN-код.

Теперь можно использовать ИК-камеру монитора для входа в систему с использованием Windows Hello.

Настройка автоматической блокировки и пробуждения, модель с камерой

Функция автоматической блокировки и пробуждения отслеживает ваше присутствие за компьютером для экономии энергии и повышения защиты. Когда пользователь отходит от компьютера, датчик присутствия переводит компьютер в спящий режим. Когда пользователь возвращается к компьютеру, компьютер распознает пользователя и автоматически выводит компьютер из спящего режима. Функция автоматической блокировки и пробуждения включена по умолчанию.




ПРИМЕЧАНИЕ. Если вы хотите настроить вход в систему через распознавание лица с помощью функции автоматической блокировки и пробуждения, см. [Настройка функции распознавания лица Windows Hello, модель с камерой на стр. 27](#). Эти функции поддерживаются только в операционной системе Windows 11.

Для доступа к функции автоматической блокировки и пробуждения на своем мониторе выполните следующие действия.

1. Нажмите кнопку **Пуск** и выберите **Параметры**. Выберите **Система**, а затем – **Питание и батарея**.
2. На экране **Питание и батарея** выберите **Экран и спящий режим**.
3. Выберите один или оба следующих варианта.
 - Выберите **Automatically turn off my screen when I leave** (Автоматически выключать экран, когда я ухожу), чтобы выключать экран, когда вы отходите от компьютера.
 - Выберите **Automatically wake up my device when I approach** (Автоматически пробуждать устройство, когда я подхожу), чтобы пробуждать компьютер, когда вы подходите к нему.
4. Для выбора дополнительных параметров выберите **More options** (Дополнительные параметры) на этом экране, а затем выберите один из следующих вариантов.
 - Выберите **Consider me gone when I'm this far away** (Считать, что меня нет, если я нахожусь на этом расстоянии), чтобы задать расстояние, на котором датчик приближения будет определять, что вы ушли.
 - Выберите **Then turn off my screen after this amount of time** (После этого выключать экран по прошествии этого времени), чтобы выбрать длительность задержки перед выключением экрана, когда вас нет за компьютером.

- Выберите **Wake my device when I'm this close** (Пробуждать устройство, когда я подхожу на это расстояние), чтобы выбрать, насколько близко вы должны подойти к компьютеру, чтобы пробудить его.

Вы можете использовать ИК-камеру монитора для входа в систему с использованием Windows Hello.

 **ПРИМЕЧАНИЕ.** На некоторых устройствах может быть несколько датчиков приближения пользователя. Можно выбрать тот, который будет использоваться. Если подключить монитор к ноутбуку, оснащенный датчиком приближения пользователя, операционная система автоматически выберет датчик приближения пользователя, который установлен в мониторе.

Использование режима ослабления синего цвета

Уменьшение интенсивности излучения синего цвета монитора снижает степень воздействия синего излучения на глаза. В данном мониторе используется панель с ослаблением синего цвета в режиме настройки по умолчанию.

В режиме настройки по умолчанию характеристики синего цвета монитора соответствуют стандартам TÜV для уменьшения интенсивности синего цвета и формирования более спокойного оттенка изображения, снижающего напряжение глаз во время чтения с экрана.

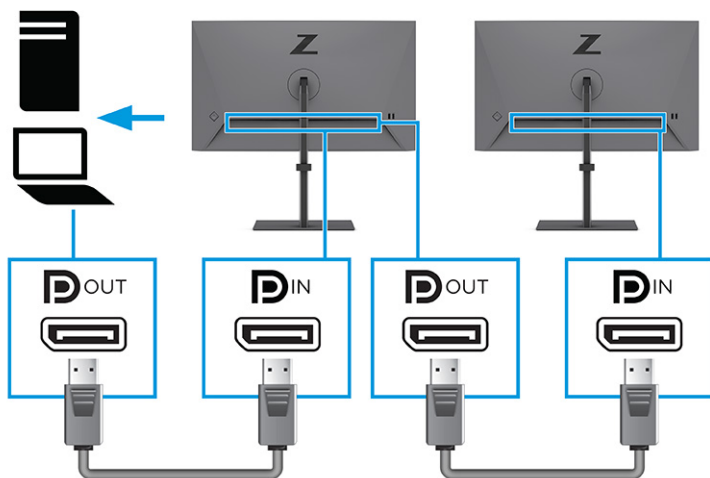
Многопоточная передача сигнала DisplayPort через DisplayPort или USB Type-C

Если порт DisplayPort или USB Type-C используется в качестве основного источника видеосигнала, можно транслировать этот сигнал на другие мониторы DisplayPort, подключенные в конфигурации гирляндной цепи. В такой конфигурации можно подключить до четырех мониторов, если графическая карта компьютера поддерживает это.

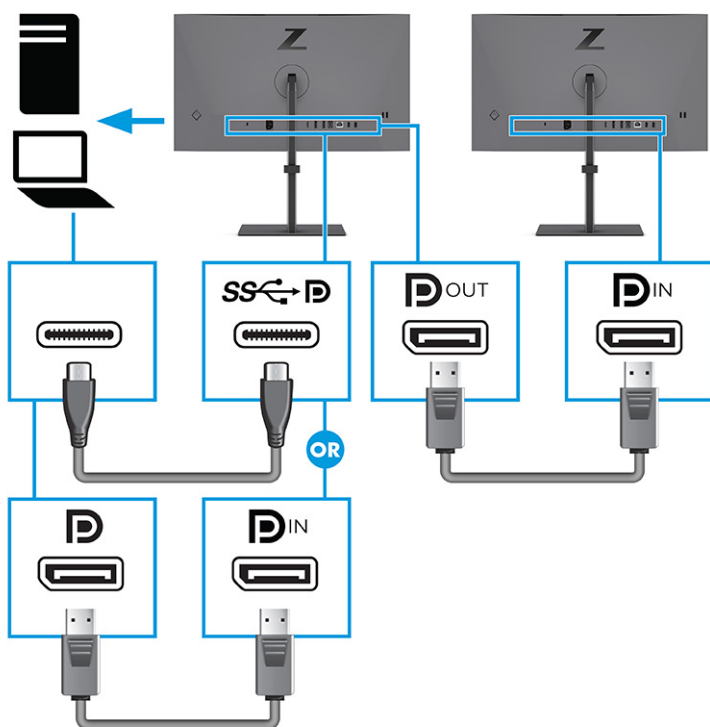
Количество мониторов, которое можно подключить с использованием функции потоковой передачи сигнала DisplayPort, зависит от ряда факторов, в том числе разрешения и частоты развертки, используемых для каждого монитора, а также возможностей блока обработки графики или встроенной графической системы. Если вы приобрели новую графическую карту для своего компьютера, ознакомьтесь с руководством, прилагаемом к графической карте, чтобы получить дополнительную информацию о ее возможностях.

Многопоточная передача сигнала.

1. Убедитесь, что в качестве основного видеовхода используется порт DisplayPort или USB Type-C.
2. Добавьте второй монитор, подключив кабель DisplayPort между выходным разъемом DisplayPort OUT основного монитора и разъемом DisplayPort дополнительного монитора.



Для модели с камерой: соедините мониторы в гирляндную цепь DisplayPort.



3. Настройте подключенный монитор для вывода того же изображения, что и на основном мониторе, либо для вывода другого изображения.
4. Для подключения дополнительных мониторов (до четырех), нажмите центральную часть контроллера экранного меню, чтобы открыть экранное меню. Перейдите к настройке USB Type-C и выберите **USB-C Video+USB2.0** (Видео USB-C + USB 2.0).



ПРИМЕЧАНИЕ. Все мониторы, соединенные в гирляндную цепь, кроме последнего, должны поддерживать многопоточную передачу сигнала DisplayPort. Например, при соединении в гирляндную цепь четырех мониторов три из четырех таких мониторов должны иметь разъемы

DisplayPort и DisplayPort OUT. Для последнего монитора в цепи необходимо наличие только разъема DisplayPort.

5. Подключите кабель DisplayPort от порта DisplayPort OUT одного монитора к разъему DisplayPort следующего монитора.

3 Поддержка и устранение неполадок

Если монитор не работает должным образом, возможно, удастся устранить неполадку, следуя инструкциям, приведенным в данном разделе.

Устранение распространенных проблем

В следующей таблице приводится список возможных проблем, возможные причины их возникновения и рекомендации по их устранению.

Таблица 3-1 Распространенные проблемы и решения

Неполадки	Возможная причина	Решение
На экране нет изображения или видео мерцает.	Не подключен кабель питания.	Подключите кабель питания.
	Монитор выключен.	Нажмите кнопку питания монитора. ПРИМЕЧАНИЕ. Если при нажатии кнопки питания ничего не происходит, нажмите и удерживайте ее в течение 10 секунд, чтобы выключить функцию блокировки кнопки питания.
	Главный переключатель питания установлен в положение Off (Выкл.).	Установите главный переключатель питания на задней стороне монитора в положение «включено».
	Видеокабель подключен неправильно.	Подключите видеокабель должным образом. Дополнительные сведения см. в разделе Подключение кабелей на стр. 14 .
	Система находится в режиме Auto-Sleep.	Выключите режим темного экрана, нажав любую клавишу на клавиатуре или переместив мышь.
Несовместимый видеоадаптер.		Откройте экранное меню и выберите меню Input (Ввод). Установите для параметра Auto-Switch Input (Автоматическое переключение входа) значение Off (Выкл.) и выберите вход вручную.
		или Замените видеокарту или подключите видеокабель к одному из видеисточников на компьютере.
Изображение размытое, нечеткое или слишком темное.	Слишком низкое значение яркости.	Откройте экранное меню и выберите Brightness (Яркость) для настройки нужного уровня яркости.
На экране появляется надпись Check Video Cable (Проверьте видеокабель).	Видеокабель монитора не подключен.	Подключите соответствующий видеокабель к компьютеру и монитору. При подключении видеокабеля питание компьютера должно быть выключено.
На экране появляется надпись Input Signal Out of Range (Входной сигнал вне диапазона).	Разрешение экрана и/или частота обновления кадров превышает максимально допустимое значение для монитора.	Измените значение параметров на те, которые поддерживаются монитором (см. Предустановленные разрешения экрана на стр. 37).

Таблица 3-1 Распространенные проблемы и решения (продолжение)

Неполадки	Возможная причина	Решение
Монитор не переходит в спящий режим пониженного потребления энергии.	Функция энергосбережения монитора выключена.	В экранном меню выберите Power (Питание), выберите Auto-Sleep Mode (Автоматический спящий режим), а затем установите для автоматического спящего режима значение On (Вкл.).
На экране появляется надпись OSD Lockout (Блокировка экранного меню).	Включена функция блокировки экранного меню монитора.	Нажмите и удерживайте кнопку Меню в течение 10 секунд, чтобы выключить функцию OSD Lockout (Блокировка экранного меню).
На экране появляется надпись Power Button Lockout (Кнопка питания заблокирована).	Включена функция блокировки кнопки питания монитора.	Нажмите и удерживайте кнопку Питание в течение 10 секунд, чтобы разблокировать кнопку питания.

Блокировка кнопок

Функция блокировки кнопок доступна, только когда монитор включен, выводится активный сигнал, а экранное меню закрыто. Удерживайте кнопку питания или кнопку **Меню** в течение 10 секунд, чтобы выключить эту кнопку. Чтобы возобновить работу кнопки, снова нажмите и удерживайте кнопку в течение 10 секунд.

4 Обслуживание монитора

При условии надлежащего обслуживания монитор сможет работать в течение многих лет. В этих инструкциях приведены действия, которые позволят поддерживать монитор в наилучшем состоянии.

Рекомендации по обслуживанию

Для улучшения качества работы и увеличения срока службы монитора придерживайтесь следующих рекомендаций.

- Не вскрывайте корпус монитора и не пытайтесь обслуживать монитор самостоятельно. Настраивайте только те элементы управления, которые описаны в инструкциях по эксплуатации. Если монитор не работает надлежащим образом, или если вы уронили или повредили монитор, свяжитесь с авторизованным дилером, реселлером или поставщиком услуг компании HP.
- Используйте только источник питания и разъем, которые подходят к монитору (указано на маркировке или табличке на задней панели монитора).
- Убедитесь, что общий номинальный ток подключаемых к электрической розетке устройств не превышает силу тока, на которую она рассчитана, а общий номинальный ток устройств, подключаемых с помощью кабеля питания, не превышает номинальную силу тока для кабеля питания. На каждом устройстве имеется маркировка с указанием номинального тока в амперах (AMPS или A).
- Устанавливайте монитор рядом с электрической розеткой, расположенной в легкодоступном месте. Чтобы отключить монитор от сети, возьмитесь за вилку и извлеките ее из электрической розетки. Никогда не тяните за кабель для отключения монитора от сети питания.
- Выключайте монитор, если он не используется, а также используйте экранную заставку. Таким способом можно значительно увеличить срок службы монитора.




ПРИМЕЧАНИЕ. Гарантия HP не распространяется на повреждения в виде остаточного изображения на мониторе.


- Запрещается блокировать гнезда и отверстия корпуса или вставлять в них предметы. Эти отверстия обеспечивают вентиляцию.
- Не роняйте монитор и не устанавливайте его на неустойчивую поверхность.
- Не допускайте сдавливания кабеля питания какими-либо предметами. Не наступайте на кабель.
- Монитор должен находиться в хорошо проветриваемом помещении вдали от источников избыточного света, тепла и избыточной влаги.

Чистка монитора

Используйте эти инструкции для очистки монитора по необходимости.

1. Выключите монитор и отключите кабель питания от электрической розетки.
2. Отключите все внешние устройства.
3. Очистите монитор от пыли с помощью мягкой и чистой антистатической ткани.
4. При более сильном загрязнении для чистки воспользуйтесь водой, смешанной с изопропиловым спиртом в соотношении 50/50.

 **ВАЖНО!** Не используйте для очистки экрана или корпуса монитора чистящие средства на основе нефти, например бензол, растворители или любые другие летучие вещества. Эти химические средства могут повредить поверхность экрана и корпуса монитора.

 **ВАЖНО!** Нанесите чистящее средство на ткань и влажной тканью осторожно протрите поверхность экрана. Никогда не разбрызгивайте чистящее средство непосредственно на поверхность экрана. Оно может проникнуть за лицевую панель и повредить электронные компоненты. Ткань должна быть влажной, но не мокрой. Попадание капель воды в вентиляционные или другие отверстия может привести к повреждению монитора. Перед использованием монитор должен высохнуть.

5. После удаления грязи и мусора поверхности также можно очистить дезинфицирующим средством. Всемирная организация здравоохранения (ВОЗ) рекомендует очищать поверхности и дезинфицировать их в качестве оптимального метода по предотвращению распространения вирусных респираторных заболеваний и вредных бактерий. HP рекомендует использовать дезинфицирующее средство, состоящее на 70% из изопропилового спирта и на 30% из воды. Такой раствор также называется «протирающим спиртом» и продается в большинстве магазинов.

Транспортировка монитора

Сохраняйте заводскую упаковочную коробку. Она может потребоваться в будущем при необходимости отправки монитора или при переезде.

А Технические характеристики

В этом разделе приведены технические характеристики физических параметров монитора, таких как вес и размеры, а также требуемые условия эксплуатации и диапазоны характеристик источников питания.

Все характеристики представляют собой типовые спецификации, предоставляемые производителями компонентов оборудования HP. Фактические характеристики могут отличаться от указанных в большую или меньшую сторону.



ПРИМЕЧАНИЕ. Самые новые технические характеристики и дополнительные технические характеристики этого продукта см. на веб-странице <http://www.hp.com/go/quickspecs/>; укажите в поле поиска конкретную модель монитора, чтобы найти краткие технические характеристики интересующей вас модели.

Технические характеристики модели с диагональю 60,5 см (23,8 дюйма)

В этом разделе приводятся технические характеристики монитора.

Таблица А-1 Технические характеристики

Технические характеристики	Значение	
Дисплей, широкоформатный	60,5 см	23,8 дюйма
Тип	IPS	
Размер видимой области изображения	Диагональ 60,5 см	Диагональ 23,8 дюйма
Максимальный вес (без упаковки)	4,8 кг	10,6 фунта
Размеры (вместе с подставкой)		
Высота (в самом высоком положении)	48,93 см	19,26 дюйма
Высота (в самом низком положении)	33,93 см	13,36 дюйма
Глубина	19,50 см	7,68 дюйма
Ширина	53,84 см	21,20 дюйма
Наклон	От -5° до 20°	
Поворот	± 45°	
Поворот на оси	± 90°	
Требуемая температура окружающей среды		
Рабочая температура	От 5 °C до 35 °C	От 41 °F до 95 °F
Температура хранения	От -20 °C до 60 °C	От -4 °F до 140 °F
Влажность хранения	От 5% до 95% без конденсации	
Источник питания	От 100 В до 240 В переменного тока, 50/60 Гц	

Таблица A-1 Технические характеристики (продолжение)

Технические характеристики	Значение
Терминал видеовхода	Один порт HDMI и один разъем DisplayPort

Технические характеристики модели с диагональю 60,5 см (23,8 дюйма), модель с камерой

В этом разделе приводятся технические характеристики монитора.

Таблица A-2 Технические характеристики

Технические характеристики	Значение	
Дисплей, широкоформатный	60,5 см	23,8 дюйма
Тип	IPS	
Размер видимой области изображения	Диагональ 60,5 см	Диагональ 23,8 дюйма
Максимальный вес (без упаковки)	5,7 кг	12,6 фунта
Размеры (без упаковки, с подставкой)		
Высота (в самом высоком положении)	48,93 см	19,26 дюйма
Высота (в самом низком положении)	33,93 см	13,26 дюйма
Глубина	19,50 см	7,68 дюйма
Ширина	53,83 см	21,20 дюйма
Наклон	От -5° до 20°	
Поворот	± 45°	
Поворот на оси	± 90°	
Требуемая температура окружающей среды		
Рабочая температура	От 5 °C до 35 °C	От 41 °F до 95 °F
Температура хранения	От -20 °C до 60 °C	От -4 °F до 140 °F
Влажность хранения	От 5% до 95% без конденсации	
Источник питания	От 100 В до 240 В переменного тока, 50/60 Гц	
Терминал видеовхода	Один порт HDMI, один порт USB Type-C и один разъем DisplayPort	

Предустановленные разрешения экрана

Следующие значения разрешения экрана используются наиболее часто и установлены в качестве заводских значений по умолчанию. Этот монитор автоматически распознает предустановленные режимы и настраивает размер и расположение изображения на экране.

Таблица А-3 Предустановленные разрешения экрана

Предустановка	Размер в пикселях	Гориз. развертка (кГц)	Верт. развертка (Гц)
1	640 × 480	60,000	60,000
2	720 × 400	70,000	70,087
3	800 × 600	37,879	60,317
4	1024 × 768	31,469	60,000
5	1280 × 720	45,000	60,000
6	1280 × 1024	63,981	60,000
7	1440 × 900	55,468	60,000
8	1600 × 900	60,000	60,000
9	1600 × 1200	65,290	60,000
10	1680 × 1050	60,000	60,000
11	1920 × 1080	67,500	60,000
12	1920 × 1200	67,500	60,000
13	2560 × 1440	60,000	60,000
14	2560 × 1440	90,000	89,910

Форматы видео высокой четкости

В этом разделе представлены сведения о форматах видео высокой четкости.

Таблица А-4 Форматы видео высокой четкости

Предустановка	Стандарт разложения	Размер в пикселях	Гориз. развертка (кГц)	Верт. развертка (Гц)
1	480p	720 × 480	31,469	59,940
2	576p	720 × 576	31,250	50,000
3	720p50	1280 × 720	37,500	50,000
4	720p60	1280 × 720	45,000	60,000
5	1080p50	1920 × 1080	56,250	50,000
6	1080p60	1920 × 1080	67,500	60,000

Форматы видео высокой четкости, модель с камерой

В этом разделе представлены сведения о форматах видео высокой четкости.

Таблица А-5 Форматы видео высокой четкости

Предус-тановк а	Стандарт разложения	Размер в пикселях	Гориз. развертка (кГц)	Верт. развертка (Гц)	Частота обновления пикселей
1	480p	720 × 480	31,469	59,940	27,000
2	720p60	1280 × 720	45,000	60,000	74,250
3	1080i60	1920 × 1080	33,750	60,000	74,250
4	576p	720 × 576	31,250	50,000	27,000
5	720p50	1280 × 720	37,500	50,000	74,250
6	1080i50	1920 × 1080	28,125	50,000	74,250
7	1080p60	1920 × 1080	67,500	60,000	148,500
8	1080p50	1920 × 1080	56,250	50,000	148,500

Функция энергосбережения

Данный монитор поддерживает режим пониженного энергопотребления.

При обнаружении отсутствия синхронизирующих сигналов горизонтальной или вертикальной развертки монитор переходит в состояние пониженного энергопотребления. При отсутствии таких сигналов изображение на экране монитора исчезает, подсветка выключается, а индикатор питания загорается желтым. Когда монитор находится в режиме пониженного энергопотребления, он потребляет менее 0,5 Вт мощности. После кратковременного прогрева монитор возвращается к нормальному рабочему состоянию.

Инструкции по настройке режима энергосбережения (иногда называемого также функцией управления питанием) см. в руководстве по работе с компьютером.

Б Специальные возможности

Цель НР состоит в том, чтобы разрабатывать, производить и продавать товары, услуги и информацию, которыми сможет пользоваться любой человек где угодно как самостоятельно, так и с использованием соответствующих устройств или приложений вспомогательных технологий (ВТ).

НР и специальные возможности

Мы в НР стремимся реализовывать принципы равных возможностей, инклюзии и разумного равновесия между работой и личной жизнью во всех аспектах деятельности компании, и это отражается во всем, что мы делаем. Мы в НР стремимся создать инклюзивную среду, направленную на предоставление людям по всему миру доступа ко всем возможностям высоких технологий.

Поиск технических средств, соответствующих вашим потребностям

Технологии помогают людям раскрыть свой потенциал. Вспомогательные технологии устраняют препятствия и позволяют людям свободно чувствовать себя дома, на работе и в общественной жизни. Вспомогательные технологии помогают расширять функциональные возможности электронных и информационных технологий, поддерживать и совершенствовать их.

Дополнительные сведения приводятся в разделе [Поиск наиболее подходящих вспомогательных технологий на стр. 41](#).

Позиция НР

НР делает все возможное, чтобы предоставлять продукты и услуги, доступные людям с ограниченными возможностями. Эта позиция компании направлена на достижение наших целей в области равных возможностей и помогает нам сделать преимущества высоких технологий доступными для каждого.

Наша цель в сфере специальных возможностей – разрабатывать, производить и выпускать продукты и услуги, которыми сможет эффективно пользоваться любой человек, в том числе люди с ограниченными возможностями (с помощью вспомогательных средств или без них).

Для достижения этой цели была создана Политика в области специальных возможностей, где изложены семь ключевых целей, на которые компания ориентируется в своей работе. Все руководители и сотрудники компании НР должны руководствоваться этими целями и оказывать содействие их реализации с учетом должностных обязанностей.

- Повысить в НР уровень осведомленности о проблемах людей с ограниченными возможностями и предоставить сотрудникам знания, необходимые для разработки, производства, выпуска на рынок и предоставления доступных продуктов и услуг.
- Разработать рекомендации по обеспечению наличия специальных возможностей в продуктах и услугах и обязать группы по разработке продуктов соблюдать эти рекомендации, если они являются конкурентоспособными и обоснованными с технической и экономической точки зрения.
- Привлекать людей с ограниченными возможностями к созданию рекомендаций по предоставлению специальных возможностей, а также к разработке и тестированию продуктов и услуг.

- Разрабатывать документы по использованию специальных возможностей и предоставлять информацию о продуктах и услугах НР пользователям в доступной форме.
- Налаживать отношения с ведущими поставщиками вспомогательных технологий и решений.
- Поддерживать собственные и сторонние исследования и разработки, направленные на совершенствование вспомогательных технологий, которые используются в продуктах и услугах НР.
- Содействовать применению и развитию отраслевых стандартов и рекомендаций, касающихся специальных возможностей.

Международная ассоциация специалистов по специальным возможностям (IAAP)

Международная ассоциация специалистов по специальным возможностям (International Association of Accessibility Professionals, IAAP) – это некоммерческая ассоциация, чья деятельность направлена на повышение квалификации специалистов по специальным возможностям путем общения, обучения и сертификации. Цель организации – помочь специалистам по специальным возможностям в повышении квалификации и карьерном росте, а также содействовать организациям в интеграции специальных возможностей в свои продукты и инфраструктуру.

В качестве одного из основателей НР вместе с другими организациями содействует развитию специальных возможностей. Эта позиция способствует достижению цели нашей компании – разрабатывать, производить и выводить на рынок продукты и услуги, которыми могут эффективно пользоваться люди с ограниченными возможностями.

Объединив отдельных специалистов, студентов и организации по всему миру для обмена опытом и обучения, IAAP помогает расширять возможности специалистов. Если вы хотите узнать об этом подробнее, перейдите на страницу <http://www.accessibilityassociation.org>, чтобы присоединиться к нашему онлайн-сообществу, подписаться на информационную рассылку и узнать о возможностях вступления в организацию.

Поиск наиболее подходящих вспомогательных технологий

Все пользователи, в том числе люди с ограниченными возможностями и люди преклонного возраста, должны иметь возможность общаться, выражать свое мнение и получать информацию с помощью современных технологий. НР стремится повышать уровень осведомленности о специальных возможностях как внутри компании, так и среди своих пользователей и партнеров.

Для того чтобы использовать продукты НР было удобнее, в них реализованы различные специальные возможности: крупные шрифты, от которых не устают глаза, голосовое управление и другие вспомогательные технологии, которые могут быть полезны в определенных ситуациях. Как выбрать то, что нужно именно вам?

Оценка потребностей

Технологии помогают людям раскрыть свой потенциал. Вспомогательные технологии устраняют препятствия и позволяют людям свободно чувствовать себя дома, на работе и в общественной жизни. Вспомогательные технологии помогают расширять функциональные возможности электронных и информационных технологий, поддерживать и совершенствовать их.

Существуют самые разнообразные вспомогательные технологии. Оценив свои потребности во вспомогательных технологиях, вы сможете сравнить несколько продуктов, найти ответы на собственные вопросы и выбрать лучшее решение для своей ситуации. Специалисты, которые способны оценить потребности во вспомогательных технологиях, работают в разных областях:

это могут быть лицензированные или сертифицированные специалисты по физиотерапии, реабилитационной терапии, речевым патологиям и т. д. Достаточными навыками для оценки могут обладать и специалисты, не имеющие сертификата или лицензии. Чтобы понять подходит ли вам тот или иной специалист, узнайте о его опыте, квалификации и стоимости услуг.

Специальные возможности в продуктах HP

На перечисленных далее страницах приводится информация о специальных возможностях и вспомогательных технологиях, доступных в различных продуктах HP (если они реализованы и применяются в вашей стране или регионе). Эти ресурсы помогут выбрать конкретные вспомогательные технологии и продукты, которые будут оптимальными для вас.

- Возрастные изменения и специальные возможности HP Перейдите по адресу <http://www.hp.com> и введите в поле поиска *Accessibility* (Специальные возможности). Выберите **Office of Aging and Accessibility** (Отдел возрастных изменений и специальных возможностей).
- Компьютеры HP В ОС Windows 7, Windows 8 и Windows 10 перейдите по адресу <http://www.hp.com/support> и введите *Windows Accessibility Options* (Специальные возможности Windows) в поле **Search our knowledge** (Поиск в нашей библиотеке знаний). Выберите нужную операционную систему в результатах.
- Магазин HP, периферийное оборудование для продуктов HP Перейдите по адресу <http://store.hp.com> и выберите **Shop** (Магазин), а затем - **Monitors** (Мониторы) или **Accessories** (Аксессуары).

Если вам нужна дополнительная поддержка в связи со специальными возможностями, доступными для вашего устройства HP, ознакомьтесь с разделом [Связь со службой поддержки на стр. 45](#).

Ссылки на сайты сторонних партнеров и поставщиков, которые могут предоставить дополнительную помощь

- [Сведения о специальных возможностях в продуктах Microsoft \(Windows 7, Windows 8, Windows 10, Microsoft Office\)](#)
- [Сведения о специальных возможностях в продуктах Google \(Android, Chrome, приложения Google\)](#)

Стандарты и законодательство

Страны мира принимают различные нормы, направленные на улучшение доступа к продуктам и услугам для лиц с ограниченными возможностями. Исторически сложилось, что эти нормы применяются к телекоммуникационным продуктам и услугам, компьютерам и принтерам с определенными функциями передачи данных и воспроизведения видео, соответствующей пользовательской документации и поддержке клиентов.

Стандарты

Для регулирования доступа к информационно-коммуникационным технологиям (ИКТ) людей с физическими, сенсорными или когнитивными нарушениями в США был создан раздел 508 Правил закупок для федеральных нужд (FAR).

Эти стандарты содержат технические критерии для конкретных технологий разных типов, а также требования к эксплуатационным характеристикам с акцентом на функциональные возможности соответствующих продуктов. Конкретные критерии относятся к программному обеспечению и

операционным системам, к источникам информации и приложениям, доступным через Интернет, к компьютерам, телекоммуникационному оборудованию, видео и мультимедийным материалам, а также к автономным закрытым продуктам.

Мандат 376, стандарт EN 301 549

В Европейском Союзе в рамках мандата 376 был разработан стандарт EN 301 549 в качестве интерактивного инструментария для государственных закупок информационно-коммуникационных технологий (ИКТ). В этом стандарте определены требования к специальным возможностям, распространяющиеся на продукты и услуги в секторе информационно-коммуникационных технологий, а также описаны процедуры проверки и методологии оценки соответствия каждому требованию.

Руководство по обеспечению доступности веб-контента (WCAG)

Руководство по обеспечению доступности веб-контента (Web Content Accessibility Guidelines, WCAG), созданное в рамках Инициативы по обеспечению доступности W3C (Web Accessibility Initiative, WAI), помогает веб-дизайнерам и разработчикам создавать веб-сайты, которые лучше соответствуют потребностям людей с ограниченными возможностями и возрастными нарушениями.

В WCAG понятие доступности применяется к различным типам веб-контента (тексту, изображениям, аудио- и видеофайлам) и приложениям в интернете. Соответствие требованиям WCAG можно точно проверить. Руководство не должно вызывать сложностей с пониманием и использованием, а также оставляет разработчикам простор для внедрения инноваций. Руководство WCAG 2.0 также было утверждено в качестве стандарта [ISO/IEC 40500:2012](#).

Рекомендации WCAG направлены на устранение препятствий для доступа к содержимому, с которыми сталкиваются люди с нарушениями зрения или слуха, а также с физическими, когнитивными и неврологическими нарушениями. В соответствии с WCAG 2.0 доступное содержимое должно обладать перечисленными ниже характеристиками.

- **Восприимчивость** (например, наличие текстового описания для изображений, субтитры для аудио и возможность адаптировать представление содержимого, а также контрастность цветов).
- **Управляемость** (доступность с помощью клавиатуры, возможность настраивать контрастность цветов, время ввода информации, отсутствие содержимого, которое может приводить к приступам, наличие навигации).
- **Понятность** (решение проблем с читабельностью, прогнозируемый ввод текста и наличие помощи при вводе).
- **Надежность** (например, обеспечение совместимости со вспомогательными технологиями).

Законодательные и нормативные акты

Сегодня на законодательном уровне уделяют все больше внимания доступности информационных технологий и информации. Далее приводятся ссылки на источники сведений об основных законодательных и нормативных актах, а также о соответствующих стандартах.

- [США](#)
- [Канада](#)
- [Европа](#)
- [Австралия](#)

Полезные ресурсы и ссылки с информацией по специальным возможностям

К перечисленным далее организациям и ресурсам можно обращаться за полезной информацией об ограниченных возможностях и возрастных нарушениях.



ПРИМЕЧАНИЕ. Это не исчерпывающий список. Перечень организаций предоставляется только для информации. HP не несет ответственности за сведения или контактные данные, которые можно найти в интернете. Упоминание организации в списке на этой странице не подразумевает ее поддержки со стороны HP.

Организации

Далее перечислены некоторые из множества организаций, которые предоставляют информацию об ограниченных возможностях и возрастных ограничениях.

- Американская ассоциация людей с ограниченными возможностями (American Association of People with Disabilities, AAPD)
- Ассоциация программ по разработке вспомогательных технологий (Association of Assistive Technology Act Programs, ATAP)
- Американская ассоциация людей с нарушениями слуха (Hearing Loss Association of America, HLAA)
- Центр информационно-технической помощи и обучения (Information Technology Technical Assistance and Training Center, ITTATC)
- Lighthouse International
- Национальная ассоциация глухих США (National Association of the Deaf)
- Национальная федерация слепых США (National Federation of the Blind)
- Общество реабилитационных услуг и вспомогательных технологий Северной Америки (Rehabilitation Engineering & Assistive Technology Society of North America, RESNA)
- Telecommunications for the Deaf and Hard of Hearing, Inc. (TDI)
- Инициатива по обеспечению доступности веб-контента W3C (WAI)

Образовательные учреждения

Многие образовательные учреждения, в том числе перечисленные далее, предоставляют информацию об ограниченных возможностях и возрастных особенностях.

- Университет штата Калифорния, Нортридж, Центр по вопросам ограниченных возможностей (California State University, Northridge, CSUN)
- Висконсинский университет в Мэдисоне, Trace Center
- Университет штата Миннесота, программа по распространению доступности компьютерных технологий

Другие ресурсы

Информация об ограниченных возможностях и возрастных особенностях приводится на многих ресурсах, в том числе приведенных ниже.

- Программа предоставления технической помощи в соответствии с Законом о защите прав граждан США с ограниченными возможностями (ADA)
- Мировая комиссия по бизнесу и ограниченным возможностям MOT
- EnableMart
- Европейский форум по вопросам ограниченных возможностей
- Job Accommodation Network
- Microsoft Enable

Ссылки HP

Далее приведены ссылки на ресурсы с информацией по ограниченным возможностям и возрастным нарушениям, относящиеся непосредственно к HP.

[Руководство по безопасной и комфортной работе HP](#)

[Продажи HP в государственном секторе](#)

Связь со службой поддержки

Компания HP предлагает техническую поддержку и помощь в области специальных возможностей для пользователей с ограниченными возможностями.



ПРИМЕЧАНИЕ. Поддержка предоставляется только на английском языке.

- Глухие и слабослышащие пользователи могут задать вопросы относительно технической поддержки или специальных возможностей в продуктах HP следующим способом.
 - Обратитесь к нам по телефону (877) 656-7058, используя систему TRS, VRS или WebCapTel. Служба поддержки работает с понедельника по пятницу с 6:00 до 21:00 (североамериканское горное время).
- Пользователи с другими ограничениями или возрастными нарушениями могут задать вопросы относительно технической поддержки или специальных возможностей в продуктах HP следующим способом.
 - Позвоните по телефону (888) 259-5707. Служба поддержки работает с понедельника по пятницу с 6:00 до 21:00 (североамериканское горное время).

Указатель

- В**
- вспомогательные технологии (BT)
 - поиск 41
 - цель 40
 - BT (вспомогательные технологии)
 - поиск 41
 - цель 40
- З**
- знакомство с монитором 3
- И**
- извлечение кабеля
 - DisplayPort 18
- К**
- кнопка меню 4,5
 - кнопка экранного меню 4,5
 - компоненты
 - вид сзади 6,7
 - вид спереди 4,5
 - компоненты на задней стороне 6,7
 - компоненты на передней стороне - модель с камерой 5
 - компоненты передней панели 4
- М**
- Международная ассоциация специалистов по специальным возможностям 41
- Н**
- наклейка 8
 - наклейка продукта 8
 - номер продукта 8
- О**
- обращение в службу технической поддержки по телефону 2
- оценка потребностей в специальных возможностях 41
- П**
- поддержка 2
 - Политика HP в области специальных возможностей 40
 - порт HDMI 6,7
 - порт USB Type-C 6,7
 - порты
 - HDMI 6,7
 - USB Type-C 6,7
 - предупреждения 1
 - Приступая к работе 1
 - прокладка кабелей 13
- Р**
- разъем аудиовыхода (наушники) 7
 - разъем питания 6,7
 - разъем DisplayPort 7
 - разъемы
 - аудиовыход (наушники) 7
 - питание 6,7
 - порт Mini DisplayPort 7
 - DisplayPort 7
 - ресурсы HP 2
 - ресурсы, специальные возможности 44
- С**
- сведения по безопасности 1
 - серийный номер 8
 - служба поддержки HP 2
 - служба поддержки, специальные возможности 45
 - специальные возможности 40, 42, 43, 45
 - стандарты и законодательство, специальные возможности 42
 - стандарты специальных возможностей по разделу 508 42
- Т**
- техническая поддержка 2
- У**
- устранение неисправностей 32