



REPUBLIC OF
GAMERS

ROG STRIX

XG27WQ

CURVED GAMING MONITOR

ASUS

© ASUSTeK COMPUTER INC., 2020 г. Все права защищены.

Категорически запрещается воспроизводить, передавать, переписывать, сохранять в системе поиска информации или переводить на какой-либо язык в любой форме и любыми способами, за исключением случаев резервного копирования покупателем монитора, данное руководство или его отдельные главы, включая содержащуюся в нем информацию об устройствах и программном обеспечении, без письменного разрешения компании ASUSTeK COMPUTER INC. ("ASUS").

Гарантийные обязательства и право на обслуживание перестают действовать в случае: (1) ремонта, модификации или изменения устройства без письменного разрешения компании ASUS или (2) уничтожения или отсутствия серийного номера.

КОМПАНИЯ ASUS ПРЕДОСТАВЛЯЕТ ДАННОЕ РУКОВОДСТВО НА УСЛОВИЯХ «КАК ЕСТЬ», БЕЗ КАКИХ-ЛИБО ГАРАНТИЙ, ПРЯМЫХ ИЛИ ПОДРАЗУМЕВАЕМЫХ, ВКЛЮЧАЯ (НО НЕ ОГРАНИЧИВАЯСЯ ПЕРЕЧИСЛЕННЫМ) ЛЮБЫЕ ПОДРАЗУМЕВАЕМЫЕ ГАРАНТИИ ИЛИ УСЛОВИЯ ГОДНОСТИ ДЛЯ ПРОДАЖИ ИЛИ ПРИГОДНОСТИ К КОНКРЕТНОЙ ЦЕЛИ. КОМПАНИЯ ASUS, ЕЕ ДИРЕКТОРА, ДОЛЖНОСТНЫЕ ЛИЦА, СОТРУДНИКИ ИЛИ ПРЕДСТАВИТЕЛИ НИ ПРИ КАКИХ ОБСТОЯТЕЛЬСТВАХ НЕ НЕСУТ ОТВЕТСТВЕННОСТИ ЗА ЛЮБОГО РОДА ПРЯМЫЕ ИЛИ КОСВЕННЫЕ, ПОБОЧНЫЕ ИЛИ ПОСЛЕДУЮЩИЕ УБЫТКИ (ВКЛЮЧАЯ УБЫТКИ В ВИДЕ УПУЩЕННОЙ ВЫГОДЫ, УБЫТКИ ДЛЯ БИЗНЕСА, ПОТЕРИ ДАННЫХ, ПРИОСТАНОВЛЕНИЯ РАБОТЫ ПРЕДПРИЯТИЯ И ПР), ДАЖЕ ЕСЛИ КОМПАНИЯ ASUS БЫЛА ОСВЕДОМЛЕНА О ВОЗМОЖНОСТИ ВОЗНИКНОВЕНИЯ ТАКИХ УБЫТКОВ В РЕЗУЛЬТАТЕ КАКОГО-ЛИБО ДЕФЕКТА ИЛИ ОШИБКИ В ДАННОМ РУКОВОДСТВЕ ИЛИ УСТРОЙСТВЕ.

ТЕХНИЧЕСКИЕ ХАРАКТЕРИСТИКИ И СВЕДЕНИЯ, СОДЕРЖАЩИЕСЯ В ДАННОМ РУКОВОДСТВЕ, ПРЕДОСТАВЛЯЮТСЯ ИСКЛЮЧИТЕЛЬНО ДЛЯ ОЗНАКОМЛЕНИЯ, ПОДЛЕЖАТ ИЗМЕНЕНИЮ БЕЗ УВЕДОМЛЕНИЯ И НЕ ДОЛЖНЫ ТОЛКОВАТЬСЯ КАК ОБЯЗАТЕЛЬСТВА КОМПАНИИ ASUS. КОМПАНИЯ ASUS НЕ НЕСЕТ НИКАКОЙ ОТВЕТСТВЕННОСТИ ИЛИ ОБЯЗАТЕЛЬСТВА ЗА ЛЮБОГО РОДА ОШИБКИ ИЛИ НЕТОЧНОСТИ, КОТОРЫЕ МОГУТ ПРИСУТСТВОВАТЬ В ДАННОМ РУКОВОДСТВЕ, ВКЛЮЧАЯ СОДЕРЖАЩУЮСЯ В НЕМ ИНФОРМАЦИЮ ОБ УСТРОЙСТВАХ И ПРОГРАММНОМ ОБЕСПЕЧЕНИИ.

Наименования изделий и названия компаний, упоминаемые в настоящем руководстве, могут являться зарегистрированными товарными знаками или объектами авторского права соответствующих компаний и используются исключительно с целью идентификации или пояснений, а также для выгоды владельцев, без намерения нарушить их права.

Содержание

Уведомления.....	iv
Сведения по безопасности.....	v
Уход и очистка	vii
Сервисы приемки отработанного оборудования	viii
1.1 Приветствуем вас!.....	1-1
1.2 Комплект поставки	1-1
1.3 Сборка кронштейна и основания монитора.....	1-2
1.4 Подсоединение кабелей	1-3
1.4.1 Задняя панель ЖК-монитора	1-3
1.5 Общие сведения о мониторе.....	1-4
1.5.1 Функции кнопок управления	1-4
1.5.2 Функция GamePlus	1-5
1.5.3 Функция GameVisual	1-7
2.1 Отсоединение подставки (для установки настенного крепления VESA).....	2-1
2.2 Регулировка положения монитора.....	2-2
3.1 Экранное меню.....	3-1
3.1.1 Изменение настроек	3-1
3.1.2 Описание функций экранного меню	3-2
3.2 Auga.....	3-9
3.3 Технические характеристики	3-10
3.4 Устранение неполадок (часто задаваемые вопросы).....	3-12
3.5 Список поддерживаемых режимов	3-13

Уведомления

Уведомления о соответствии стандартам Федеральной комиссии по связи США (FCC)

Это устройство соответствует требованиям части 15 правил FCC. При использовании устройства должны быть соблюдены следующие два условия:

- Данное устройство не создает вредные помехи, и
- Данное устройство должно выдерживать внешние помехи, включая такие, которые могут нарушить нормальную работу устройства.

Это устройство было протестировано и признано соответствующим требованиям к устройствам класса B (Class B) в соответствии с Частью 15 требований FCC. Эти ограничения разработаны для обеспечения достаточной защиты от вредных помех в бытовых условиях. Данный прибор генерирует, использует и может излучать радиочастотную энергию, и в случае несоблюдения инструкций по монтажу и эксплуатации может создавать помехи для радиосвязи. Даже при соблюдении инструкций по установке не гарантируется отсутствие помех в каком-то определенном случае. Если данное устройство вызывает помехи при приеме радио- и телевизионных сигналов, что можно проверить, выключив и включив устройство, пользователю рекомендуется попытаться устранить помехи с помощью приведенных ниже мер:

- Изменить ориентацию или перенести в другое место приемную антенну;
- Увеличить расстояние между приемником и устройством;
- Подключить оборудование и приемник в сетевые розетки разных цепей;
- Обратиться за помощью к продавцу или опытному специалисту по теле- и радиотехнике.

В данном устройстве реализована функция управления питанием. При отсутствии входного сигнала в течение 10 секунд устройство автоматически переходит в режим сна/ожидания.

Заявление о соответствии стандартам Канадского департамента по коммуникациям

Данное цифровое устройство не превышает пределов для цифровых устройств класса В по радишумовым помехам, установленных Положениями по радиоинтерференции Канадского департамента по коммуникациям.

Это цифровое устройство класса В соответствует канадскому стандарту ICES-003.

AEEE Yönetmeliğine Uygundur

Региональное примечание для Индии

Данное изделие соответствует «Регламенту Индии в отношении (утилизации) электронных отходов» от 2016 года и запрещает использование свинца, ртути, шестивалентного хрома, полибромированных дифенилов (ПБД) и полибромированных дифениловых эфиров (ПБДЭ) в концентрациях, превышающих 0,1 % от массы гомогенных материалов и 0,01 % от массы гомогенных материалах для кадмия; исключения перечислены в Приложении II к Регламенту.

Сведения по безопасности

- Перед подключением монитора внимательно ознакомьтесь со всей входящей в комплект документацией.
- Не подвергайте устройство воздействию дождя или влаги во избежание возникновения пожара или поражения электрическим током.
- Не открывайте корпус монитора. Детали внутри корпуса монитора находятся под высоким напряжением, воздействие которого может привести к серьезным травмам.
- При повреждении блока питания не пытайтесь отремонтировать его самостоятельно. Обратитесь к квалифицированному специалисту по ремонту или к продавцу.

- Перед использованием устройства убедитесь в правильном подключении всех кабелей и в том, что кабели питания не повреждены. Если какие-либо компоненты повреждены, немедленно свяжитесь с продавцом.
- Щели и отверстия на обратной стороне корпуса предназначены для вентиляции. Не блокируйте эти отверстия. Не размещайте это устройство рядом или над батареей или другим источником тепла при отсутствии надлежащей вентиляции.
- Это устройство необходимо эксплуатировать при параметрах электропитания, указанных на этикетке. Если характеристики электросети неизвестны, проконсультируйтесь с продавцом или местной компанией-поставщиком электроэнергии.
- Используйте штепсельную вилку, соответствующую местным стандартам.
- Не перегружайте разветвители и удлинители кабеля питания. Перегрузка может привести к возгоранию или поражению электрическим током.
- Избегайте воздействия на устройства пыли, влажности и чрезмерно высокой или низкой температуры. Не размещайте монитор в местах, где он может намочнуть. Разместите монитор на ровной устойчивой поверхности.
- Отключайте устройство во время грозы и в случаях, когда оно не используется длительное время. Это предотвратит повреждение монитора при перепадах напряжения.
- Не допускайте попадания предметов и жидкостей в отверстия на корпусе монитора.
- Для получения оптимальных характеристик монитор следует использовать только с компьютерами, соответствующими стандарту UL с маркировкой на корпусе 100-240 В.
- Розетка питания должна располагаться в легко доступном месте вблизи устройства.
- При наличии технических проблем с монитором обратитесь к квалифицированному специалисту по ремонту или к продавцу.
- В состав монитора входят химические вещества, которые по сведениям штата Калифорния приводят к порокам внутриутробного развития и другим нарушениям репродуктивной системы человека. Мойте руки после работы с монитором.
- Перед включением сетевой вилки в розетку необходимо обеспечить заземление.

Уход и очистка

- Перед поднятием и перемещением монитора рекомендуется отключить кабели и кабель питания. При поднятии монитора следуйте рекомендациям. При поднятии или переноске удерживайте монитор за края. Не поднимайте монитор за подставку или кабель.
- Очистка. Выключите монитор и отсоедините кабель питания. Очистите поверхность монитора мягкой, не царапающей поверхностью ткани. Устойчивое загрязнение можно удалить тканью, смоченной в мягком очистителе.
- Не используйте очистители, содержащие спирт или ацетон. Используйте средства для очистки ЖК-экранов. Никогда не распыляйте очиститель непосредственно на экран, он может попасть внутрь и вызвать поражение электротоком.

Следующие симптомы не являются признаком неисправности:

- При первом включении экран может мерцать вследствие особенностей флуоресцентной подсветки. Для устранения мерцания выключите и вновь включите выключатель питания.
- Может наблюдаться неоднородность яркости экрана в зависимости от используемого фоновое рисунка рабочего стола.
- При длительном отображении статического изображения после его смены может наблюдаться остаточное изображение. Этот эффект постепенно исчезнет; можно также выключить монитор на длительное время.
- Если экран темный, мигает или не показывает изображение, обратитесь к продавцу или в сервисный центр для ремонта. Не пытайтесь отремонтировать монитор самостоятельно!

Условные обозначения, используемые в этом руководстве



ПРЕДУПРЕЖДЕНИЕ. Сведения, предупреждающие получение травм при выполнении различных задач.



ВНИМАНИЕ. Сведения, предупреждающие повреждение оборудования при выполнении различных задач.



ВАЖНО. Инструкции, которым **НЕОБХОДИМО** следовать при выполнении различных задач.



ПРИМЕЧАНИЕ. Советы и опционально сведения, помогающие выполнить задачу.

Источники опционально сведений

Опционально сведения и обновления ПО можно получить из следующих источников.

1. Веб-сайты ASUS

Веб-сайты ASUS содержат последние сведения об оборудовании и ПО ASUS. См. <http://www.asus.com>

2. Опционально документация

Комплект поставки может включать опционально документацию, предоставляемую продавцом. Эта документация не входит в стандартный комплект поставки.

Сервисы приемки отработанного оборудования

В основе программ утилизации отходов и возврата вышедших из строя изделий компании ASUS лежит наша приверженность самым высоким стандартам защиты окружающей среды.

Мы предоставляем нашим клиентам решения, позволяющие производить переработку наших продуктов, аккумуляторов и других компонентов, а также упаковочных материалов.

Для получения подробной информации об утилизации в разных регионах посетите наш веб-сайт

<http://csr.asus.com/english/Takeback.htm>.

1.1 Приветствуем вас!

Благодарим вас за приобретение ЖК-монитора ASUS®!

Новейшая модель ЖК-монитора ASUS снабжена широким экраном с ярким, четким изображением и набором функций, повышающих удобство просмотра и использования монитора.

Благодаря этим возможностям вас порадует просмотр изображений на мониторе!

1.2 Комплект поставки

Проверьте наличие в упаковке следующих принадлежностей:

- ✓ ЖК-монитор
- ✓ Основание монитора
- ✓ Краткое руководство
- ✓ Гарантийный талон
- ✓ Кабель USB, 1 шт. (опционально)
- ✓ Блок питания, 1 шт.
- ✓ Кабель питания, 1 шт.
- ✓ Кабель HDMI, 1 шт. (опционально)
- ✓ Кабель DP, 1 шт. (опционально)
- ✓ Проекционная крышка для светодиодной подсветки и сменные светофильтры (опционально)
- ✓ Крышки разъемов ввода-вывода



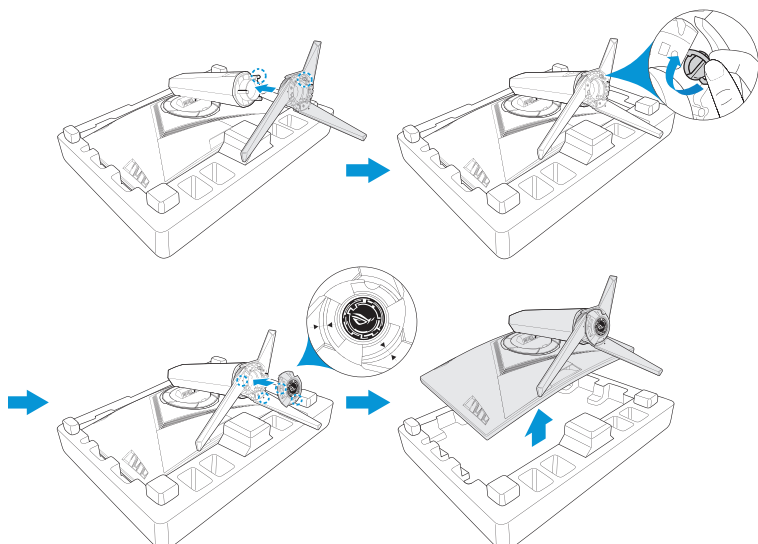
- Если какой-либо компонент отсутствует или поврежден, немедленно обратитесь к продавцу.
- Чтобы включить красную подсветку основания монитора, выберите пункт «ВКЛ.», если отобразилось сообщение «СВЕТ В ДВИЖЕНИИ, ВКЛ./ВЫКЛ.». Выберите пункт «ВЫКЛ.», если требуется отключить подсветку. Если вы отключите эту функцию, чтобы затем включить ее, используйте экранное меню.
- При отсутствии сигнала в течение приблизительно 12 минут монитор автоматически переходит в режим энергосбережения.

1.3 Сборка кронштейна и основания монитора



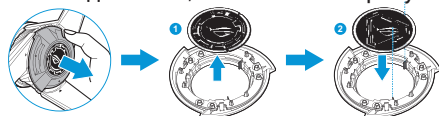
- Во время сборки кронштейна/основания монитора рекомендуется не вынимать монитор из упаковки из вспененного полистирола (EPS).

- Выровняйте отверстие под винт на кронштейне с помощью винта на основании из комплекта поставки. Затем вставьте основание в кронштейн.
- Прикрепите основание к кронштейну, закрепив винтом из комплекта поставки.
- Совместите значки треугольников на основании монитора и проекционной крышке для светодиодной подсветки. Затем прикрепите проекционную крышку для светодиодной подсветки к основанию монитора.
- Извлеките монитор из упаковки из вспененного полистирола (EPS).



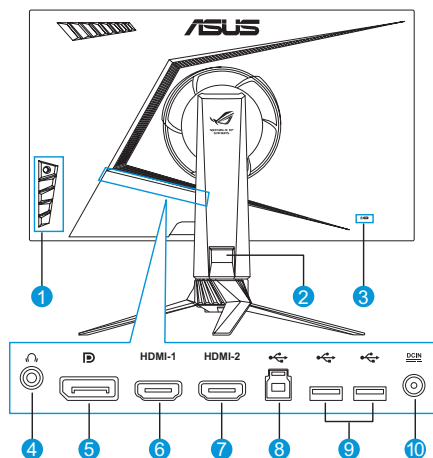
- Размер винтов в основании: M5 x 13 мм

Чтобы заменить вставку в крышке со светодиодной проекционной подсветкой, выполните действия, показанные на рисунке ниже.



1.4 Подсоединение кабелей

1.4.1 Задняя панель ЖК-монитора

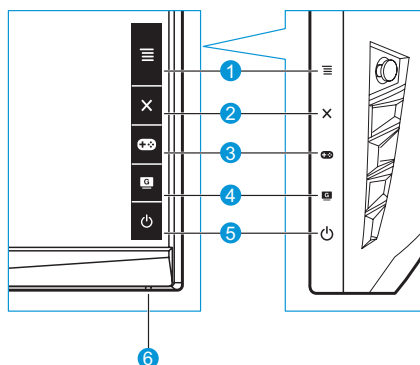







- | | |
|--------------------------|--|
| 1. Кнопки управления | 6. Порт HDMI-1 |
| 2. Держатель для кабелей | 7. Порт HDMI-2 |
| 3. Замок Kensington | 8. Порт USB 3.0 типа B |
| 4. Гнездо для наушников | 9. Порт USB 3.0 типа A, 2 шт. |
| 5. DisplayPort | 10. Вход для подключения блока питания |



1.5 Общие сведения о мониторе

1.5.1 Функции кнопок управления

Кнопки управления на боковой панели монитора служат для настройки параметров изображения. Для активации страницы со списком клавиш нажмите на кнопку 1-5.



1.  5-сторонняя) кнопка
 - Вызов экранного меню. Активация выбранного пункта экранного меню.
 - Увеличение и уменьшение значений, а также перемещение курсора вверх, вниз, влево, вправо.
2.  Кнопка «Закрыть»
 - Выход из экранного меню.
 - Включение экранного меню при переходе монитора в режим ожидания или отображении сообщения «НЕТ СИГНАЛА».
3.  Кнопка GamePlus
 - Активация функций «Прицел», «Таймер», «Счетчик FPS» или «Выравнивание монитора».
 - Перемещая кнопку  вверх или вниз, выберите функцию и нажмите кнопку , чтобы подтвердить выбор функции.

- Включение экранного меню при переходе монитора в режим ожидания или отображении сообщения «НЕТ СИГНАЛА».
4.  Кнопка GameVisual
 - Эта клавиша используется для переключения между восемью стандартными видеорежимами (Пейзажный, Гонки, Кино, RTS/RPG, FPS, sRGB, МОБА, Пользовательский) с использованием технологии GameVisual™ Video Intelligence.
 - Включение экранного меню при переходе монитора в режим ожидания или отображении сообщения "НЕТ СИГНАЛА".
 5.  Кнопка питания:
 - Для включения или выключения монитора нажмите эту кнопку.
 6. Индикатор питания:
 - Описание цветов индикатора питания приведено в таблице ниже.







Состояние	Описание
Белый	ВКЛ.
Желтый	Режим ожидания
ВЫКЛ.	ВЫКЛ.

1.5.2 Функция GamePlus

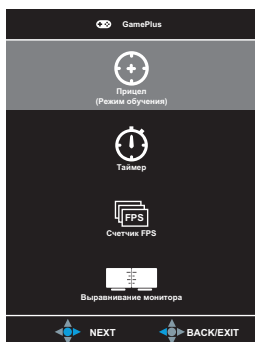
Функция GamePlus предоставляет расширенные возможности и улучшенное игровое окружение для самых разных игр. Можно выбрать прицел одного из четырех типов, наиболее подходящий для той или иной игры. Например, можно вывести таймер слева на экране, чтобы отслеживать прошедшее время игры, а счетчик частоты кадров (FPS) позволяет оценить плавность игры. Функция «Выравнивание монитора» отображает линии для выравнивания по 4-м сторонам экрана, позволяя без труда безупречно выровнять на несколько мониторов.

Активация функции GamePlus:

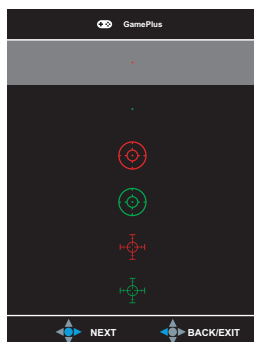
1. Нажмите функциональную кнопку GamePlus.

2. Перемещая кнопку  вверх или вниз, выберите необходимую функцию.
3. Нажмите кнопку  или переместите кнопку  вправо для подтверждения выбора функции и выбирайте настройки, перемещая кнопку  вверх или вниз. Переместите кнопку  влево, чтобы вернуться назад, выключить функцию или выйти.
4. Выделите необходимую настройку и нажмите кнопку , чтобы активировать ее. Нажмите кнопку **X**, чтобы отключить настройку.

Главное меню GamePlus



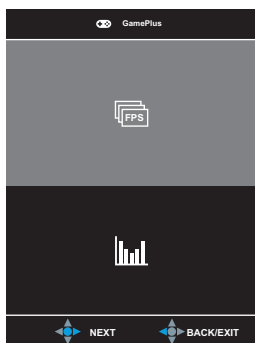
GamePlus – Прицел



GamePlus – Таймер



GamePlus – Счетчик FPS



1.5.3 Функция GameVisual

Функция GameVisual позволяет без труда выбрать подходящий режим отображения.

Активация функции GameVisual

Нажимайте функциональную кнопку GameVisual для выбора режима.

- **Пейзажный режим:** оптимальный режим для просмотра пейзажных фотографий с использованием технологии GameVisual™ Video Intelligence.
- **Гонки режим:** оптимальный режим для гоночных игр с использованием технологии GameVisual™ Video Intelligence.
- **Кино режим:** оптимальный режим для просмотра фильмов с использованием технологии GameVisual™ Video Intelligence.
- **RTS/RPG режим:** оптимальный режим для стратегических игр в реальном времени (RTS) или ролевых игр (RPG) с использованием технологии GameVisual™ Video Intelligence.
- **FPS режим:** оптимальный режим для шутеров от первого лица (FPS) с использованием технологии GameVisual™ Video Intelligence.
- **sRGB режим:** оптимальный режим для просмотра фотографий и графики с компьютера.
- **Режим МОБА:** оптимальный режим для игр жанра «Многопользовательская сетевая боевая арена» (МОБА) с использованием технологии GameVisual™ Video Intelligence.
- **Пользовательский:** в этом режиме большинство параметров настраивается в меню «Цвет».



-
- В режиме «Гонки» пользователю недоступны параметры «Насыщенность», «Резкость» и «ASCR».
 - В режиме «sRGB» пользователю недоступны параметры «Насыщенность», «Цветовой режим.», «Резкость», «Яркость», «Контрастность» и «ASCR».
-

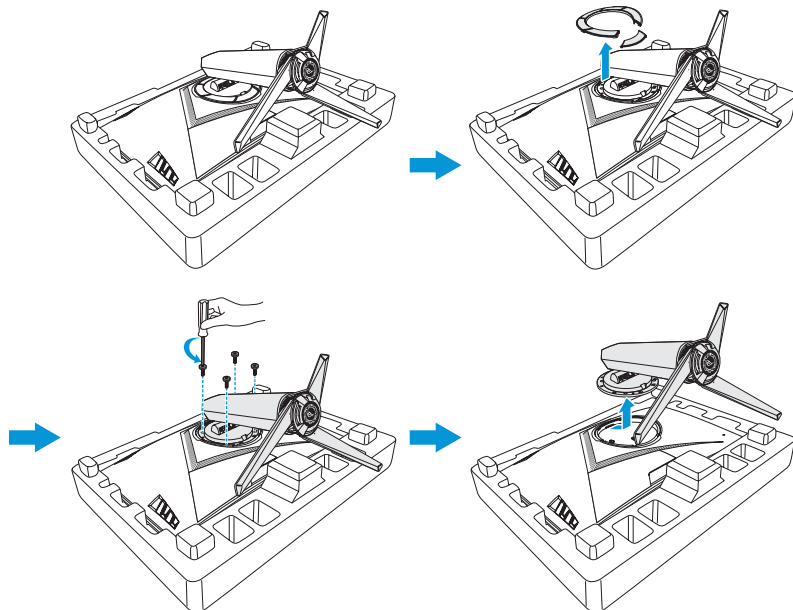
2.1 Отсоединение подставки (для установки настенного крепления VESA)



- Избегайте повреждения поверхности монитора. Во время отсоединения стойки монитора всегда держите монитор внутри упаковки из вспененного полистирола (EPS).

Подставка монитора снимается для использования настенного крепления VESA.

1. Отключите кабель питания и сигнальные кабели. Осторожно положите монитор лицевой стороной вниз в упаковку из вспененного полистирола (EPS).
2. Снимите крышки в месте крепления монитора к кронштейну.
3. Снимите четыре (4) винта, с помощью которых кронштейн прикреплен к задней части монитора.
4. Отсоедините стойку (кронштейн и основание) от монитора.

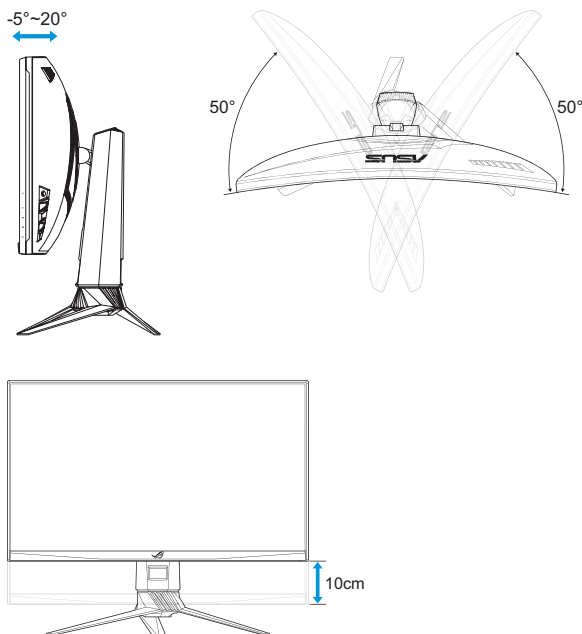




- Комплект настенного крепления VESA (100 x 100 мм) приобретается отдельно.
- Следует использовать только кронштейн для настенного крепления, соответствующий сертификации UL с весовой нагрузкой не менее 22,7 кг (размер винтов: M4 x 15 мм).

2.2 Регулировка положения монитора

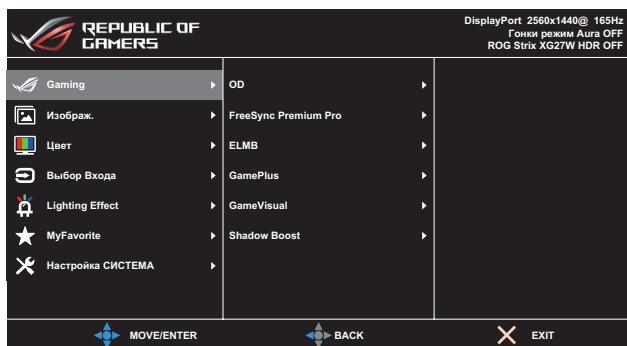
- Для оптимального обзора установите монитор таким образом, чтобы видеть весь экран, затем установите угол, устраивающий вас больше всего.
- Удерживайте подставку при изменении угла наклона монитора во избежание его падения.
- Рекомендуемый угол регулировки составляет -5° ... $+20^{\circ}$ (наклон) и $+50^{\circ}$... -50° (поворот), максимальная высота – 10 см.












- При регулировке угла просмотра монитор может слегка раскачиваться.

3.1 Экранное меню

3.1.1 Изменение настроек

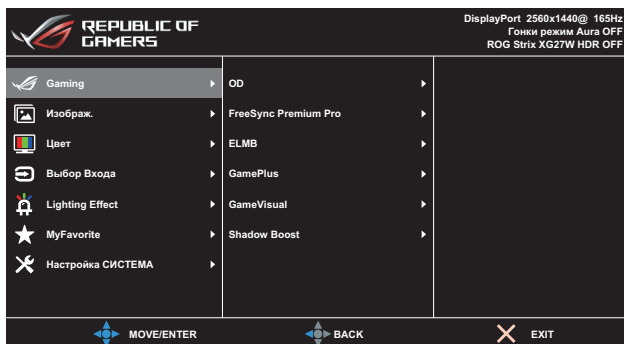


1. Нажмите кнопку  для вызова экранного меню.
2. Перемещайте кнопку  вверх или вниз для выбора необходимой функции. Выбрав необходимую функцию, нажмите кнопку  для ее активации. Если у выбранной функции есть подменю, для выбора пунктов подменю снова перемещайте кнопку  вверх и вниз. Выделите необходимый пункт подменю и нажмите кнопку  или переместите кнопку  вправо для его активации.
3. Перемещая кнопку  вверх или вниз, изменяйте настройку выбранной функции.
4. Чтобы выйти и сохранить настройки экранного меню, нажмите кнопку  или перемещайте кнопку  влево до тех пор, пока экранное меню не закроется. Для настройки других функций повторите шаги 1–3.

3.1.2 Описание функций экранного меню

1. Gaming

Настройка игровых параметров.



- **OD (Разгон):** снижение времени отклика экрана с помощью технологии Over Drive. Диапазон значений от «**Уровень 0**» (минимальный разгон) до «**Уровень 5**» (максимальный разгон).
- **FreeSync Premium Pro:** позволяет источнику графики, поддерживающему FreeSync Premium Pro (HDMI и DisplayPort), динамически подстраивать частоты обновления на основе типичных частот обновления для энергоэффективного обновления изображения практически без мерцания и с низкой задержкой.



- При включенном режиме FreeSync Premium Pro функция ELMB неактивна и отображается серым цветом.

- **ELMB:** эта функция служит для уменьшения размытости изображения в движении и подавления остаточных изображений при быстром перемещении объектов на экране. Эта функция доступна при частотах обновления 100 Гц, 120 Гц, 144 Гц и 165 Гц.



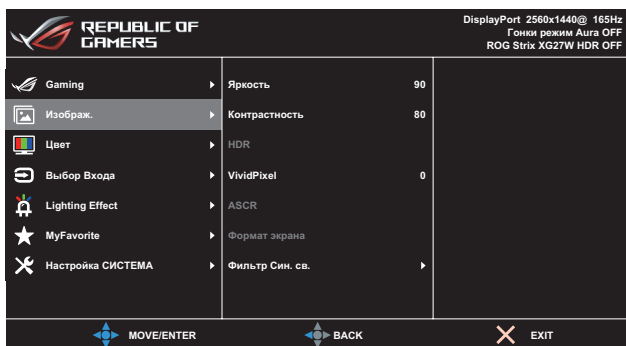
- При включенном режиме Adaptive-Sync функция ELMB неактивна и отображается серым цветом.
- При воспроизведении видео в формате HDR функцию ELMB использовать невозможно.

- **GamePlus:** Настройка игровой среды. Опционально информацию см. на стр. 1-5 и 1-6.

- **GameVisual:** Выбор режима изображения. Опционально информацию см. на стр. 1-7.
- **Shadow Boost:** Настройка гамма-кривой монитора для получения насыщенных темных тонов изображения и повышения четкости темных сцен и объектов. Варианты выбора: **Нет, Уровень 1, Уровень 2, Уровень 3 и Динамическая регулировка.**

2. Изображ.

Настройка параметров изображения.



- **Яркость:** настройка уровня яркости. Диапазон значений от 0 до 100.
- **Контрастность:** настройка уровня контрастности. Диапазон значений от 0 до 100.
- **HDR:** Расширенный динамический диапазон. Содержит три режима HDR (ASUS Cinema HDR, ASUS Gaming HDR и FreeSync Premium Pro). При подключении видеосигнала AMD FreeSync Premium Pro элемент HDR будет заблокирован.
- **VividPixel:** Технология ASUS Exclusive Technology обеспечивает реалистичность изображения, его кристальную чистоту и детализированность. Диапазон значений от 0 до 100.
- **ASCR:** включение и выключение функции коэффициента динамической контрастности.
- **Формат экрана:** выбор соотношения сторон «Полный экран» или «4:3».



- Режим «4:3» доступен, только если входной сигнал имеет формат 4:3 и 5:4.

- **Фильтр Син. св.:** Уменьшение уровня энергии синего света от светодиодной подсветки. Чтобы выключить фильтр синего света, установите уровень 0.



- Когда фильтр голубого света активирован, настройки гоночного режима по умолчанию автоматически импортируются.
- С уровень 1 по уровень 3 функция «Яркость» настраивается пользователем.
- Уровень 4 - оптимизированная установка. Он соответствует Сертификату низкого уровня синего света TUV. В этом режиме яркость не настраивается пользователем.

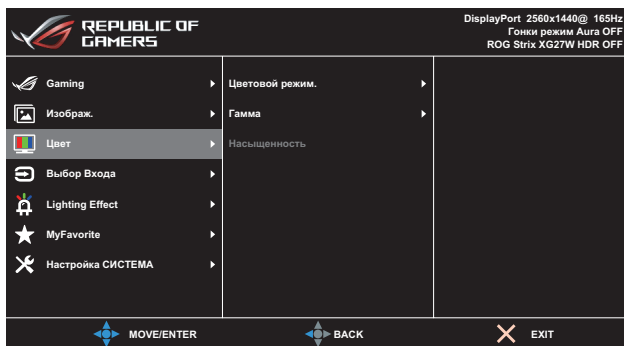


Используйте следующее для того, чтобы снять напряжение глаз:

- Пользователи должны давать глазам отдохнуть при долгой работе. Рекомендуется делать короткие перерывы (по крайней мере, 5 минут) после примерно 1 часа продолжительной работы перед компьютером. Делать короткие и периодические перерывы эффективнее, чем если сделать один более продолжительный перерыв.
- Для снижения напряжения глаз и их сухости пользователи должны периодически давать глазам отдых, фокусируясь на предметах, которые далеко расположены.
- Упражнения для глаз могут помочь снизить их напряжение. Неоднократно повторяйте эти упражнения. Если напряжение глаз не проходит, обратитесь к врачу. Упражнения для глаз: (1) Несколько раз посмотреть вверх и вниз (2) Медленные вращательные движения глазами (3) Движения глазами по диагонали.
- Синий свет высокой интенсивности может приводить к напряжению глаз и макулярной дегенерации, связанной с возрастом. Фильтр синего света, чтобы снизить 70 % (макс.) вредного воздействия синего света и чтобы избежать синдрома компьютерного зрения.

3. Цвет

Выберите необходимый цветовой режим.



- **Цветовой режим.:** выбор цветовой температуры. Варианты выбора: «Холодный», «Обычный», «Теплый» и «Пользовательский».

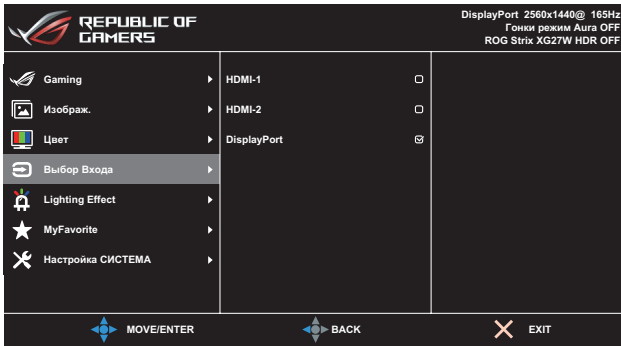


- В режиме «Пользовательский» пользователь может настроить уровни цветов «R» (красный), «G» (зеленый) и «B» (синий) в диапазоне от 0 до 100.

- **Гамма:** установка значения 1.8, 2.2 или 2.5.
- **Насыщенность:** настройка уровня насыщенности. Диапазон значений от 0 до 100.

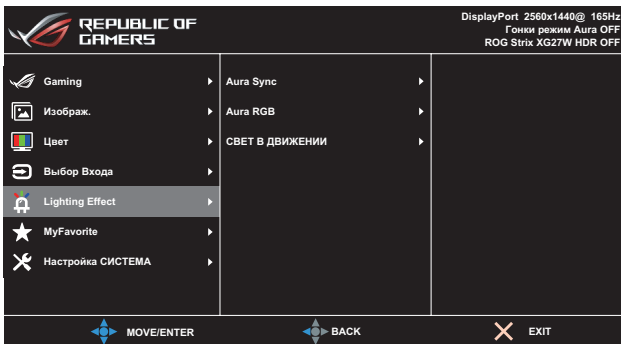
4. Выбор входа

Выбор источника входного сигнала.



5. Lighting Effect

Настройка параметров световых эффектов.



- **Aura Sync:** Позволяет включать или выключать функцию Aura Sync, которая синхронизирует световой эффект Aura RGB между всеми поддерживаемыми устройствами.
- **Aura RGB:** установка режима RGB-подсветки Aura на задней панели монитора. Варианты выбора: «**Радуга**», «**Цветовой цикл**», «**Статический**», «**Мерцание**», «**Стробоскоп**» и «**Выкл.**».

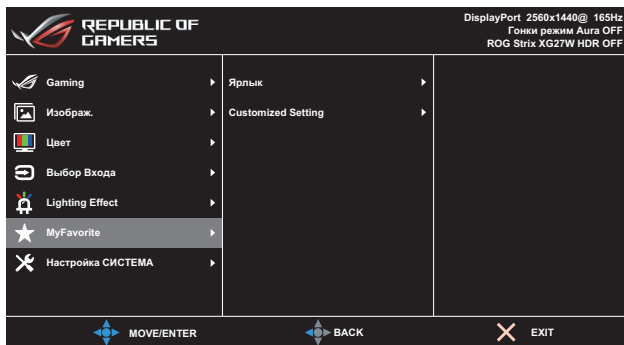


- Для режимов RGB-подсветки Aura (Статический, Мерцание, Стробоскоп) можно установить предпочтительный цвет. Варианты цвета: красный (R), зеленый (G), синий (B), голубой (C), пурпурный (M) и желтый (Y).

- **СВЕТ В ДВИЖЕНИИ:** установка интенсивности красной подсветки основания от **Уровень 1** до **Уровень 3**. Чтобы отключить красную подсветку, установите **Уровень 0**.

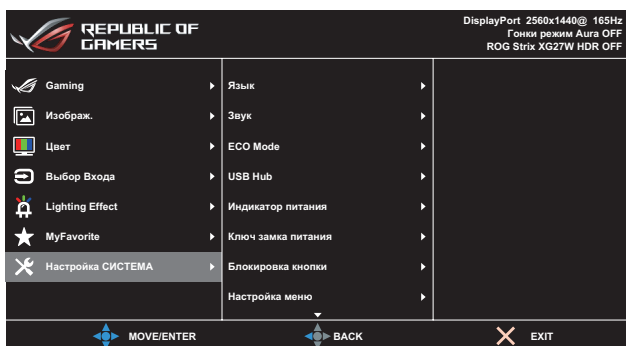
6. MyFavorite

Загрузка/сохранение всех параметров монитора.

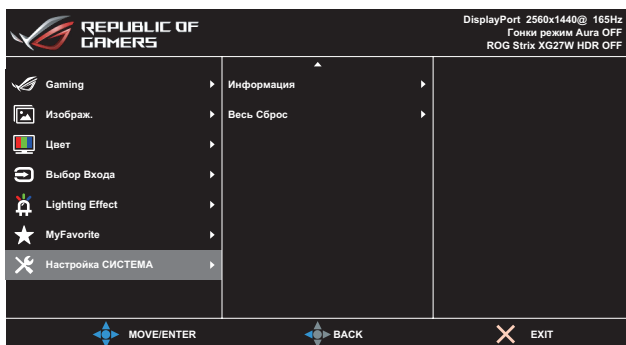


7. Настройка СИСТЕМА

Настройка системных параметров.





(Стр. 1/2)



(Стр. 2/2)


- **Язык:** выбор языка экранного меню.
- **Звук:**
 - **Громкость:** регулировка уровня громкости в диапазоне от 0 до 100.
 - **Выкл. звук:** при выборе этой функции звук отключается.
- **ECO Mode:** включение и отключение режима ECO для уменьшения энергопотребления.

- **USB Hub:** установка доступности USB-концентратора в режиме ожидания. Варианты выбора: **Вкл. в реж. ожид.** или **Выкл. в реж. ожид.**
- **Индикатор питания:** включение или отключение индикатора питания.
- **Ключ замка питания:** блокировка или активация кнопки питания.
- **Блокировка кнопки:** чтобы включить или отключить функцию блокировки кнопок, нажмите и удерживайте кнопку  () не менее пяти секунд.
- **Настройка меню:** Настройка параметров **Время Отобр. Меню**, **DDC/CI** и **Прозрачность** экранного меню.
- **Информация:** просмотр сведений о мониторе.
- **Весь Сброс:** выберите пункт «**Да**», чтобы восстановить заводские значения для всех настроек.

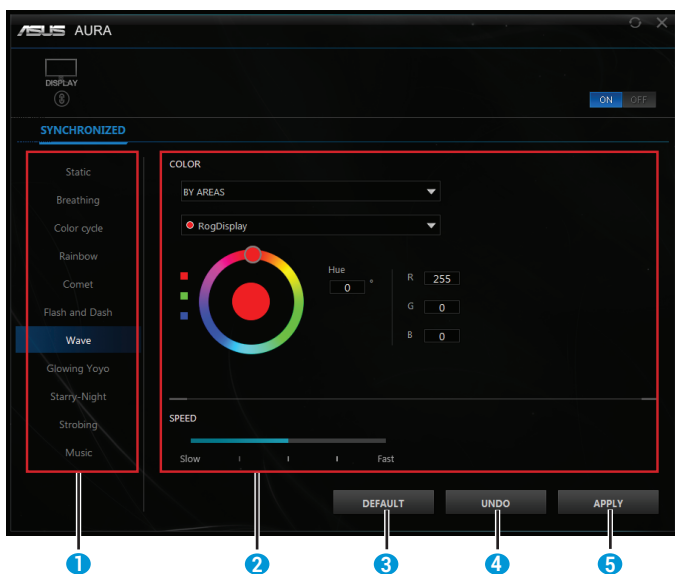
3.2 Aura

AURA – это программа, которая управляет цветными светодиодами на поддерживаемых устройствах, таких как мониторы, материнские платы, видеокарты, настольные ПК и т.п. Aura позволяет настраивать цвет светодиодов RGB на этих устройствах и выбирать различные световые эффекты. Исправить или отрегулировать цвет светодиодов можно путем выполнения их калибровки.

Чтобы активировать Aura:

1. Включите функцию **Aura Sync** в экранном меню.
2. Подключите разъем USB 3.0 типа B монитора к разъему USB своего компьютера.
3. Установите программу AURA, а затем перезапустите компьютер.
4. Дважды нажмите на значок программы AURA  на рабочем столе.

Информацию о функциях программы AURA см. на рисунке ниже.



- ① Когда система включена, выберите нужный световой эффект AURA.
- ② Отрегулируйте параметры освещения AURA.
- ③ Нажмите, чтобы включить настройки по умолчанию.
- ④ Нажмите, чтобы отменить изменения.
- ⑤ Нажмите, чтобы применить изменения.


3.3 Технические характеристики

Модель		XG27WQ
Размер матрицы		27 дюймов по диагонали (Рабочая область экрана: 596,736 (Г) x 335,664 (В) мм)
Максимальное разрешение		2560 (Г) x 1440 (В)
Яркость (тип.)		400 кд/м ²
Коэффициент контрастности (тип.)		3000:1
Угол обзора (CR≤10)		178° (Г) /178° (В)
Число цветов		16,7 млн. цветов
Время отклика		4 мс (GTG); 1 мс (MPRT)
Разъемы	Входы:	HDMI - 2 шт., DP - 1 шт., USB 3.0 (нисходящий) - 2 шт., USB 3.0 (восходящий) - 1 шт.
	Аудиовход:	Нет
	Аудиовыход:	Да
Энергопотребление при включении		< 24 Ватт (Измерение яркости экрана в 200 нит без подключения аудио/ USB/ устройства чтения карт)
Потребляемая мощность в режиме ожидания		< 0,5 Вт, 110–220 В перем. тока
Потребляемая мощность в выключенном состоянии		< 0,5 Вт, 110–220 В перем. тока
Физ. размеры (с подставкой) (ВxШxГ)		523,4 x 619,4 x 268,62 мм
Размеры упаковки (ВxШxГ)		553 ±5 x 730 ±5 x 260 ±5 мм
Масса нетто (с подставкой)		6,2 ±0,5 кг
Масса брутто (прибл.)		9,3 ±1 кг
Крепление VESA		Имеется (100 x 100 мм)

Модель	XG27WQ
Номинальное напряжение питания	Блок питания DELTA: ADP-65GD B, 19 В пост. тока, 3,42А, 100–240 В перем. тока при 50/60 Гц
Температура	Температура эксплуатации: 0 ~ 40°C Температура хранения: -20 ~ 60°C
Принадлежности	Блок питания, кабель питания, краткое руководство, гарантийный талон, кабель HDMI (опционально), кабель DP (опционально), кабель USB (опционально), проекционная крышка для светодиодной подсветки и сменные светофильтры (опционально), крышка разъемов ввода-вывода
Соответствие нормативным требованиям и стандартам	CCC, China Energy Label, UL/C-UL, CB, BSMI, CU(EAC), MSIP(KCC), VCCI, FCC, CE RCM, E-Standby, GEMS, KC(EK), TUV Low Blue Light/Flicker-Free, RoHS, WEEE, EuP (только энергосбережение), Ukr SEPRO, J-MOSS, Windows 7/8.1/10WHQL
Языки экранного меню	Английский, французский, немецкий, испанский, итальянский, голландский, русский, польский, чешский, хорватский, венгерский, румынский, португальский, турецкий, китайский традиционный, китайский упрощенный, японский, корейский, персидский, тайский и индонезийский.

*Технические характеристики могут быть изменены без уведомления.

3.4 Устранение неполадок (часто задаваемые вопросы)

Проблема	Возможное решение
Индикатор питания не горит	<ul style="list-style-type: none">Нажмите на кнопку , чтобы убедиться, что монитор включен.Проверьте правильность подсоединения блока питания и кабеля питания к монитору и электрической розетке.Отметьте функцию Индикатор питания в экранном меню. Выберите пункт «ВКЛ.», чтобы включить индикатор питания.
Индикатор питания светится белым цветом, изображение на экране отсутствует	<ul style="list-style-type: none">Убедитесь, что монитор и компьютер включены.Убедитесь в том, что кабель передачи сигнала правильно подключен к монитору и компьютеру.Проверьте разъемы кабеля и убедитесь в том, что их контакты не загнуты.Подключите компьютер к другому монитору, чтобы убедиться в том, что компьютер работает правильно.
Изображение на экране слишком светлое или слишком темное Изображение на экране трясется, или на нем имеются волнообразные искажения	<ul style="list-style-type: none">Настройте Контрастность и Яркость с помощью экранного меню.Убедитесь в том, что кабель передачи сигнала правильно подключен к монитору и компьютеру.Уберите электрические устройства, которые могут вызывать помехи.
Изображение имеет дефекты цвета (белый цвет не выглядит белым)	<ul style="list-style-type: none">Проверьте разъемы кабеля и убедитесь в том, что их контакты не загнуты.В экранном меню выберите пункт «Весь сброс», чтобы восстановить заводские настройки.Выберите соответствующую цветовую температуру (Цветовой режим.) в экранном меню.
Звук отсутствует или уровень громкости очень низкий	<ul style="list-style-type: none">Настройте уровень громкости на мониторе или на компьютере.Убедитесь в том, что на компьютере установлен и активирован драйвер звуковой карты.Проверьте источник звукового сигнала.

3.5 Список поддерживаемых режимов

Основной режим ПК

Режимы синхронизации	HDMI2.0	Display Port 1.2	Примечание
640x480@60Hz	V	V	
640x480@67Hz	V	V	
640x480@72Hz	V	V	
640x480@75Hz	V	V	
720x480@60Hz	V	V	
720x576@50Hz	V	V	
800x600@56Hz	V	V	
800x600@60Hz	V	V	
800x600@72Hz	V	V	
800x600@75Hz	V	V	
1024x768@60Hz	V	V	
1024x768@70Hz	V	V	
1024x768@75Hz	V	V	
1280x1024@60Hz	V	V	
1280x1024@75Hz	V	V	
1280x720@50Hz	V	V	
1280x720@60Hz	V	V	
1440x900@60Hz	V	V	
1680x1050@60Hz	V	V	
1920x1080@50Hz	V	V	
1920x1080@60Hz	V	V	
1920x1080@100Hz	V	V	
1920x1080@120Hz	V	V	
1920x1080@144Hz	V	X	
1920x1080@165Hz	X	X	
2560x1440@60Hz	V	V	Default
2560x1440@120Hz	V	V	
2560x1440@144Hz	V	V	
2560x1440@165Hz	X	V	

Видеосинхронизация

Режимы синхронизации	HDMI2.0	Display Port 1.2	Примечание
720x480P@59,94Hz	V	V	
720x480P@60Hz	V	V	
720x576P@50Hz	V	V	
1280x720p@50Hz	V	V	
1280x720P@59,94Hz	V	V	
1280x720P@60Hz	V	V	
1920x1080P@59,94Hz	V	V	
1920x1080P@60Hz	V	V	
1920x1080P@50Hz	V	V	
1920x1080P@100Hz	V	V	
1920x1080P@120Hz	V	V	

* Режимы, не указанные в этой таблице, могут не поддерживаться. Для получения оптимального разрешения рекомендуется выбирать режим, приведенный в таблице выше.



REPUBLIC OF
GAMERS

