

E13863



ROG STRIX XG49WCR

USER GUIDE

ASUS

Copyright © 2023 ASUSTeK COMPUTER INC. Все права защищены.

Категорически запрещается воспроизводить, передавать, переписывать, сохранять в системе поиска информации или переводить на какой-либо язык в любой форме и любыми способами, за исключением случаев резервного копирования покупателем монитора, данное руководство или его отдельные главы, включая содержащуюся в нем информацию об устройствах и программном обеспечении, без письменного разрешения компании ASUSTeK COMPUTER INC. ("ASUS").

Гарантийные обязательства и право на обслуживание перестают действовать в случае: (1) ремонта, модификации или изменения устройства без письменного разрешения компании ASUS или (2) уничтожения или отсутствия серийного номера.

КОМПАНИЯ ASUS ПРЕДОСТАВЛЯЕТ ДАННОЕ РУКОВОДСТВО В ФОРМАТЕ "КАК ЕСТЬ" БЕЗ ПРЕДОСТАВЛЕНИЯ ЛЮБОГО РОДА ГАРАНТИЙ, ПРЯМЫХ ИЛИ ПОДРАЗУМЕВАЕМЫХ, ВКЛЮЧАЯ БЕЗ ОГРАНИЧЕНИЯ ПОДРАЗУМЕВАЕМЫЕ ГАРАНТИИ ИЛИ ПРИГОДНОСТЬ ДЛЯ КОНКРЕТНОГО НАЗНАЧЕНИЯ. КОМПАНИЯ ASUS, ЕЕ ДИРЕКТОРА, ДОЛЖНОСТНЫЕ ЛИЦА, СОТРУДНИКИ ИЛИ ПРЕДСТАВИТЕЛИ НИ ПРИ КАКИХ ОБСТОЯТЕЛЬСТВАХ НЕ НЕСУТ ОТВЕТСТВЕННОСТИ ЗА ЛЮБОГО РОДА ПРЯМЫЕ ИЛИ КОСВЕННЫЕ, ПОБОЧНЫЕ ИЛИ ПОСЛЕДУЮЩИЕ УБЫТКИ (ВКЛЮЧАЯ УБЫТКИ В ВИДЕ УПУЩЕННОЙ ВЫГОДЫ, УБЫТКИ ДЛЯ БИЗНЕСА, ПОТЕРИ ДАННЫХ, ПРИОСТАНОВЛЕНИЯ РАБОТЫ ПРЕДПРИЯТИЯ И ПР.), ДАЖЕ ЕСЛИ КОМПАНИЯ ASUS БЫЛА ОСВЕДОМЛЕНА О ВОЗМОЖНОСТИ ВОЗНИКНОВЕНИЯ ТАКИХ УБЫТКОВ В РЕЗУЛЬТАТЕ КАКОГО-ЛИБО ДЕФЕКТА ИЛИ ОШИБКИ В ДАННОМ РУКОВОДСТВЕ ИЛИ УСТРОЙСТВЕ.

ТЕХНИЧЕСКИЕ ХАРАКТЕРИСТИКИ И СВЕДЕНИЯ, СОДЕРЖАЩИЕСЯ В ДАННОМ РУКОВОДСТВЕ, ПРЕДОСТАВЛЯЮТСЯ ИСКЛЮЧИТЕЛЬНО ДЛЯ ОЗНАКОМЛЕНИЯ, ПОДЛЕЖАТ ИЗМЕНЕНИЮ БЕЗ УВЕДОМЛЕНИЯ И НЕ ДОЛЖНЫ ТОЛКОВАТЬСЯ КАК ОБЯЗАТЕЛЬСТВА КОМПАНИИ ASUS. КОМПАНИЯ ASUS НЕ НЕСЕТ НИКАКОЙ ОТВЕТСТВЕННОСТИ ИЛИ ОБЯЗАТЕЛЬСТВА ЗА ЛЮБОГО РОДА ОШИБКИ ИЛИ НЕТОЧНОСТИ, КОТОРЫЕ МОГУТ ПРИСУТСТВОВАТЬ В ДАННОМ РУКОВОДСТВЕ, ВКЛЮЧАЯ СОДЕРЖАЩУЮСЯ В НЕМ ИНФОРМАЦИЮ ОБ УСТРОЙСТВАХ И ПРОГРАММНОМ ОБЕСПЕЧЕНИИ.

Наименования устройств и названия компаний, упоминающиеся в данном руководстве, могут являться зарегистрированными торговыми марками или объектами авторского права соответствующих компаний и используются исключительно для идентификации или пояснений, а также для выгоды владельцев, без намерения нарушить их права.

Содержание

Уведомления.....	iv
Сведения по безопасности	v
Уход и очистка	ix
1.1 Добро пожаловать	1-1
1.2 Комплект поставки.....	1-1
1.3 Сборка монитора.....	1-2
1.4 Подключение кабелей	1-5
1.4.1 Задняя панель ЖК-монитора	1-5
1.5 Знакомство с монитором.....	1-6
1.5.1 Вид спереди/сбоку	1-6
2.1 Регулировка положения монитора.....	2-1
2.2 Габаритный размер.....	2-2
2.3 Включение монитора.....	2-3
3.1 Элементы управления экранного меню	3-1
3.1.1 Настройка параметров	3-1
3.1.2 Описание функций экранного меню	3-2
3.2 Технические характеристики.....	3-11
3.3 Поиск и устранение неполадок (ответы на вопросы)	3-13
3.4 Список поддерживаемых режимов.....	3-14

Уведомления

Уведомления о соответствии стандартам Федеральной комиссии по связи США (FCC)

Это устройство соответствует требованиям части 15 правил FCC. При использовании устройства должны быть соблюдены следующие два условия:

- Данное устройство не вызывает вредных помех.
- Данное устройство должно выдерживать внешние помехи, включая такие, которые могут нарушить нормальную работу устройства.

Это устройство было протестировано и признано соответствующим требованиям к устройствам класса B (Class B) в соответствии с Частью 15 требований FCC. Эти ограничения разработаны для обеспечения достаточной защиты от вредных помех в бытовых условиях. Данное оборудование генерирует, использует и может распространять электромагнитные волны и при нарушении инструкций по установке или эксплуатации может создавать помехи для радиосвязи/ Даже при соблюдении инструкций по установке не гарантируется отсутствие помех в каком-то определенном случае. Если данное устройство вызывает помехи при приеме радио- и телевизионных сигналов, что можно проверить, выключив и включив устройство, пользователю рекомендуется попытаться устранить помехи с помощью приведенных ниже мер:

- Изменить ориентацию или перенести в другое место приемную антенну;
- Увеличить расстояние между приемником и устройством;
- Подключить оборудование и приемник в сетевые розетки разных цепей;
- Обратиться за помощью к продавцу или опытному специалисту по теле- и радиотехнике.



Для обеспечения соответствия требованиям FCC для подключения монитора к видеокarte необходимо использовать экранированные кабели. Внесение изменений или модификации данного устройства, однозначно не одобренные стороной, ответственной за соблюдение законодательных требований, могут привести к лишению пользователя права на использование данного оборудования.

Декларация соответствия. Устройство соответствует требованиям, установленным в директиве Совета ЕС о гармонизации законодательства государств-членов, касающихся электромагнитной совместимости (2014/30/EU), директиве по низковольтным устройствам (2014/35/EU), директиве ErP (2009/125/EC) и директиве RoHS (2011/65/EU). Данное устройство прошло испытания и признано соответствующим гармонизированным стандартам для оборудования информационных технологий, опубликованным в директивах Официального бюллетеня Европейского Союза.

Заявление о соответствии стандартам Канадского департамента по коммуникациям

Данное цифровое устройство не превышает пределов для цифровых устройств класса В по радиощумовым помехам, установленных Положениями по радиоинтерференции Канадского департамента по коммуникациям.

Это цифровое устройство класса В соответствует канадскому стандарту ICES-003.

Это цифровое устройство класса В отвечает всем требованиям канадского регламента по эксплуатации помехоустойчивых устройств.

Cet appareil numérique de la classe B respecte toutes les exigences du Règlement sur le matériel brouiller du Canada.

Данная маркировка или заявление должны включать следующий или аналогичный текст:

ВНИМАНИЕ

ПРИ УСТАНОВКЕ БАТАРЕИ НЕПОДХОДЯЩЕГО ТИПА СУЩЕСТВУЕТ ОПАСНОСТЬ ВЗРЫВА.

УТИЛИЗИРУЙТЕ ИСПОЛЬЗОВАННЫЕ БАТАРЕИ СОГЛАСНО ИНСТРУКЦИЯМ

Внимание.

Установка батареи неправильного типа может привести к повреждению устройства.

Сжигание батареи, нагрев в горячей духовке, механическое повреждение или разрезание батареи может привести к взрыву.

Хранение батареи при высокой температуре может привести к взрыву или утечке воспламеняющейся жидкости или газа.

Воздействие чрезвычайно низкого давления воздуха может привести к взрыву батареи или утечке воспламеняющейся жидкости или газа.

Сведения по безопасности

- Перед подключением монитора внимательно ознакомьтесь со всей входящей в комплект документацией.
- Не подвергайте устройство воздействию дождя или влаги во избежание возникновения пожара или поражения электрическим током.
- Не открывайте корпус монитора. Детали внутри корпуса монитора находятся под высоким напряжением, воздействие которого может привести к серьезным травмам.
- При повреждении блока питания не пытайтесь отремонтировать его самостоятельно. Обратитесь к квалифицированному специалисту по ремонту или к продавцу.

- Перед использованием устройства убедитесь в правильном подключении всех кабелей и в том, что шнуры питания не повреждены. Если какие-либо компоненты повреждены, немедленно свяжитесь с продавцом.
- Щели и отверстия на обратной стороне корпуса предназначены для вентиляции. Не блокируйте эти отверстия. Не размещайте это устройство рядом или над батареей или другим источником тепла при отсутствии надлежащей вентиляции.
- Это устройство необходимо эксплуатировать при параметрах электропитания, указанных на этикетке. Если характеристики электросети неизвестны, проконсультируйтесь с продавцом или местной компанией-поставщиком электроэнергии.
- Используйте вилку шнура питания, соответствующую местным стандартам.
- Не перегружайте разветвители и удлинители кабеля питания. Перегрузка может привести к возгоранию или поражению электрическим током.
- Избегайте воздействия на устройства пыли, влажности и чрезмерно высокой или низкой температуры. Не размещайте монитор в местах, где он может намокнуть. Разместите монитор на ровной устойчивой поверхности.
- Отключайте устройство во время грозы и в случаях, когда оно не используется длительное время. Это предотвратит повреждение монитора при перепадах напряжения.
- Не допускайте попадания предметов и жидкостей в отверстия на корпусе монитора.
- Для получения оптимальных характеристик монитор следует использовать только с компьютерами, соответствующими стандарту UL, с маркировкой на корпусе 100-240 В пер. тока.
- Розетка питания должна располагаться в легко доступном месте вблизи устройства.
- При возникновении технических проблем, связанных с монитором, обратитесь к квалифицированному обслуживающему персоналу.
- Перед включением сетевой вилки в розетку необходимо обеспечить заземление. Отключение заземления следует выполнять только после отключения сетевой вилки от розетки.
- Убедитесь, что распределительная система здания оснащена прерывателем цепи 120/240 В, 20 А (максимум).
- Если кабель питания оснащен 3-контактной вилкой, ее следует подключать к заземленной 3-контактной розетке. Не отключайте заземляющий контакт на кабеле питания, например, с помощью 2-контактного адаптера. Заземляющий контакт выполняет важные защитные функции.

ПРЕДУПРЕЖДЕНИЕ

Использование наушников и гарнитуры, не указанных в данном руководстве, может привести к потере слуха в связи с повышенным звуковым давлением.

Опасность нарушения устойчивости.

В случае падения устройства возможны тяжелые травмы и летальный исход. Во избежание травм устройство должно быть надежно прикреплено к полу или стене в соответствии с инструкциями по установке.

В случае падения устройства возможны тяжелые травмы и летальный исход. Многих травм, особенно у детей, можно избежать, соблюдая простые меры предосторожности.

ВСЕГДА используйте шкафы и подставки, а также способы установки, рекомендованные изготовителем комплекта оборудования.

ВСЕГДА используйте мебель, способную безопасно выдержать вес устройства.

ВСЕГДА следите за тем, чтобы устройство не выступало за край мебели, на которой оно стоит.

ВСЕГДА рассказывайте детям об опасности взбираться на мебель, чтобы дотянуться до устройства или элементов его управления.

ВСЕГДА прокладывайте шнуры и кабели, подключенные к устройству, так, чтобы не спотыкаться, не тянуть и не хвататься за них.

ЗАПРЕЩАЕТСЯ устанавливать устройство на неустойчивую опору.

ЗАПРЕЩАЕТСЯ устанавливать устройство на высокую мебель (например, на посудный или книжный шкаф), не прикрепив мебель и устройство к подходящей опоре.

ЗАПРЕЩАЕТСЯ устанавливать устройство на скатерть и другие материалы, расположенные между устройством и мебелью, на которой оно стоит.

ЗАПРЕЩАЕТСЯ класть на устройство или мебель, на которой оно установлено, предметы, вызывающие у детей интерес взбираться на мебель, например, игрушки или пульты ДУ.

В случае сохранения и перемещения существующего устройства следует соблюдать вышеперечисленные меры предосторожности.

Ограничение по спецификации опасных веществ (Индия)

Это устройство соответствует "Правилам (управления) электронными отходами в Индии 2016 г." и запрещает использование свинца, ртути, шестивалентного хрома, полибромированных бифенилов и полибромированных дифениловых эфиров в концентрации, превышающей 0,1 % по массе в однородных материалах и 0,01 % по массе в однородных материалах для кадмия, за исключением тех, которые перечислены в Перечне 2 данного правила.

HDMITM
HIGH-DEFINITION MULTIMEDIA INTERFACE



ПРИМЕЧАНИЕ. Этот монитор сертифицирован по стандарту ENERGY STAR.

Данное устройство соответствует требованиям стандарта ENERGY STAR при использовании с настройками по умолчанию, которые можно восстановить с помощью функции «Сброс параметров» в экранном меню. Изменение настроек по умолчанию или включение других функций может привести к увеличению энергопотребления, при котором устройство не будет соответствовать ограничениям ENERGY STAR.



Утилизация использованного оборудования пользователем в частном домохозяйстве в Европейском Союзе

Этот символ на устройстве или его упаковке указывает на то, что устройство запрещается утилизировать вместе с другими бытовыми отходами. Вместо этого для утилизации необходимо передать использованное устройство в специальный пункт сбора на переработку отработанного электрического и электронного оборудования. Раздельный сбор и переработка вашего использованного устройства в процессе утилизации поможет сберечь природные ресурсы, а эффективный способ переработки обеспечит защиту окружающей среды и здоровья людей. Для получения подробной информации о месте, где можно сдать использованное устройство на переработку, обратитесь в местную городскую администрацию, в службу утилизации бытовых отходов или в магазин, в котором было приобретено устройство.

В мониторе используется панель синего света, соответствующая требованиям TÜV Rheinland Blue Light Hardware Solution в режиме «Сброс параметров» / «Настройки по умолчанию».

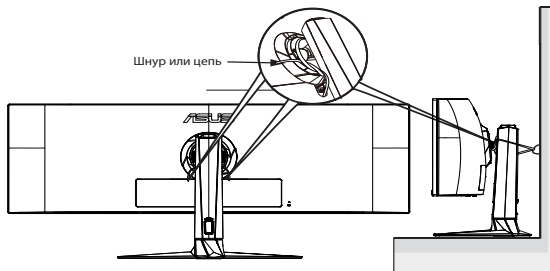
Сертификат TÜV Rheinland Flicker Free.

Это позволяет проверить, производит ли монитор видимое и невидимое для человеческого глаза мерцание и, следовательно, напрягает ли глаза пользователей.

ASUS CONTACT INFORMATION		
ASUSTeK Computer Inc. Address 1F, No. 15, Lide Rd., Beitou Dist., Taipei City, 112 Telephone +886-2-2894-3447 Fax +886-2-2894-7798 E-mail info@asus.com.tw Website http://www.asus.com/tw/	ASUS Computer International (America) Address 48720 Kato Rd, Fremont, CA 94538, USA Telephone +1-510-739-3777 Fax +1-510-608-4555 Website http://usa.asus.com/	ASUS Computer GmbH (Germany and Austria) Address Harkortstr. 21-23 D-40880 Ratingen, Germany Telephone +49-1805-010920 Website http://www.asus.de/ Online Contact http://www.asus.de/sales
Technical Support Telephone +86-21-38429911	Technical Support Telephone +1-812-282-2787 (English Only) +1-905-370-2787 (French Only) Online Support http://support.asus.com/	Technical Support Telephone +49-1805-010923 Support Fax +49-2102-959911 Online Support http://support.asus.com/

Защита от опрокидывания

При использовании монитора прикрепите ЖКД к стене шнуром или цепью, способной выдерживать вес монитора, для его защиты от падения.



- Конструкция монитора может отличаться от показанной на рисунке.
- Установка должна выполняться квалифицированным специалистом. За дополнительной информацией обращайтесь к поставщику.
- Для моделей с массой нетто ≥ 7 кг. Выберите подходящий способ для защиты от опрокидывания.
- Для моделей с креплением VESA следует использовать способ ❶, установить винты с кольцами в отверстие для крепления VESA и прикрепить к стене шнур или цепь. Альтернативно используйте способ ❷, чтобы прикрепить шнур или цепь к стойке, а затем к стене.

Уход и очистка

- Перед поднятием и перемещением монитора рекомендуется отключить кабели и шнур питания. При поднятии монитора следуйте рекомендациям. При поднятии или переноске удерживайте монитор за края. Не поднимайте монитор за подставку или шнур.
- Очистка. Выключите монитор и отсоедините кабель питания. Очистите поверхность монитора мягкой, не царапающей поверхность тканью. Устойчивое загрязнение можно удалить тканью, смоченной в мягком очистителе.
- Не используйте очистители, содержащие спирт или ацетон. Используйте средства для очистки ЖК-экранов. Никогда не распыляйте очиститель непосредственно на экран, он может попасть внутрь и вызвать поражение электротоком.



Символ перечеркнутого мусорного бака означает, что продукт (электрическое и электронное оборудование и содержащие ртуть аккумуляторы) нельзя выбрасывать вместе с бытовым мусором. Ознакомьтесь с местными правилами утилизации электронных продуктов.

AEEE yönetmeliğine uygundur

Следующие симптомы не являются признаком неисправности:

- При первом включении экран может мерцать вследствие особенностей флуоресцентной подсветки. Для устранения мерцания выключите и вновь включите выключатель питания.
- Может наблюдаться неоднородность яркости экрана в зависимости от используемого фонового рисунка рабочего стола.
- При длительном отображении статического изображения после его смены может наблюдаться остаточное изображение. Этот эффект постепенно исчезнет; можно также выключить монитор на длительное время.
- Если экран темный, мигает или не показывает изображение, обратитесь к продавцу или в сервисный центр для ремонта. Не пытайтесь отремонтировать монитор самостоятельно!

Условные обозначения, используемые в этом руководстве



ПРЕДУПРЕЖДЕНИЕ. Сведения, предупреждающие получение травм при выполнении различных задач.



ВНИМАНИЕ. Сведения, предупреждающие повреждение оборудования при выполнении различных задач.



ВАЖНАЯ ИНФОРМАЦИЯ. Инструкции, которым **НЕОБХОДИМО** следовать при выполнении различных задач.



ПРИМЕЧАНИЕ. Советы и дополнительные сведения, помогающие выполнить задачу.

Источники дополнительных сведений

Дополнительные сведения и обновления ПО можно получить из следующих источников.

1. Веб-сайты ASUS

Веб-сайты ASUS содержат последние сведения об оборудовании и ПО ASUS. См. <http://www.asus.com>

2. Дополнительная документация

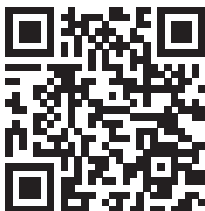
Комплект поставки может включать дополнительную документацию, предоставляемую продавцом. Эта документация не входит в стандартный комплект поставки.

Услуги возврата вышедших из строя изделий

В основе программ утилизации отходов и возврата вышедших из строя изделий компании ASUS лежит наша приверженность самым высоким стандартам защиты окружающей среды. Мы предоставляем нашим клиентам решения, позволяющие производить переработку наших продуктов, аккумуляторов и других компонентов, а также упаковочных материалов.

Для получения подробной информации об утилизации в разных регионах посетите наш веб-сайт <http://csr.asus.com/english/Takeback.htm>.

Информация о продукте для маркировки энергоэффективности ЕС



1.1 Добро пожаловать

Благодарим вас за приобретение игрового ЖК-монитора ASUS®!

Новейшая модель ЖК-монитора ASUS снабжена широким экраном с ярким, четким изображением и набором функций, повышающих удобство просмотра и использования монитора.

Благодаря этим возможностям обеспечивается удобство и прекрасное качество изображения на мониторе!

1.2 Комплект поставки

Проверьте наличие в упаковке следующих принадлежностей:

- ✓ ЖК-монитор
- ✓ Стойка монитора
- ✓ Подставка монитора
- ✓ Краткое руководство
- ✓ Гарантийный талон
- ✓ Кабель питания
- ✓ Кабель HDMI
- ✓ Кабель DP
- ✓ Кабель USB Type-C
- ✓ Кабель Type B - A
- ✓ Крышка VESA
- ✓ Винт крепления проставки для настенного монтажа, 4 шт.
- ✓ Наклейка ROG
- ✓ Сумка ROG
- ✓ Отчет о предварительной калибровке цветов



-
- Если какой-либо компонент отсутствует или поврежден, немедленно обратитесь к продавцу.
-

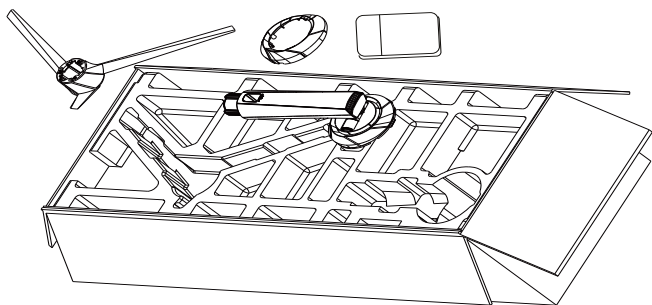
1.3 Сборка монитора

Для сборки монитора выполните следующие действия.

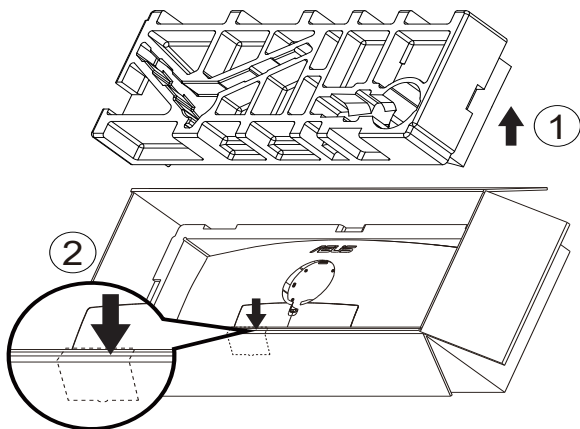


Во время сборки кронштейна/ основания монитора рекомендуется не вынимать монитор из упаковки из вспененного полистирола (картонной коробки).

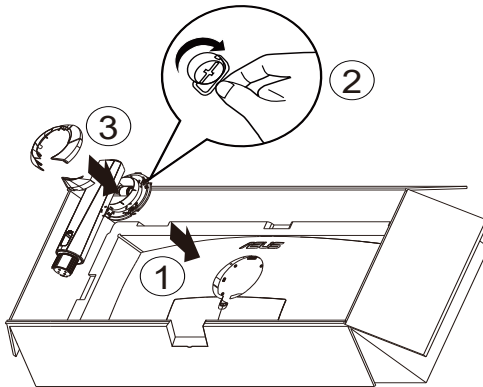
1. Достаньте все необходимые принадлежности из перевернутой части упаковки из вспененного полистирола.



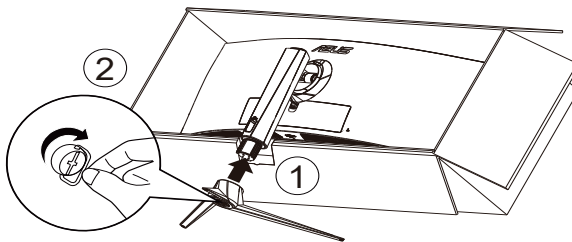
2. Извлеките перевернутую часть упаковки из вспененного полистирола из картонной коробки и откройте отверстие для сборки стойки.



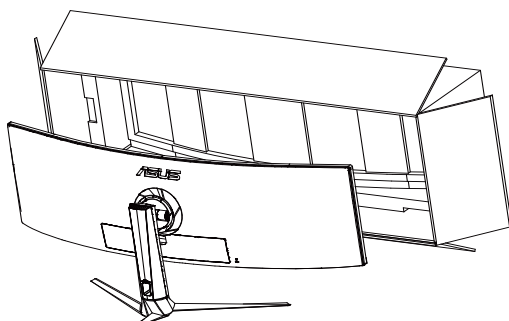
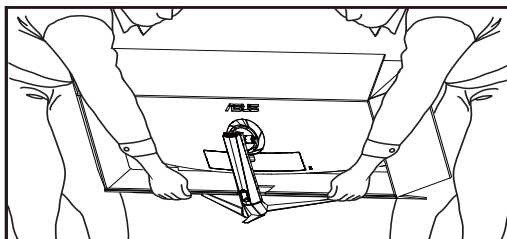
3. Извлеките перевернутую часть упаковки из вспененного полистирола из картонной коробки и откройте отверстие для сборки стойки. Затем вставьте кронштейн в отверстие на мониторе.
 - 3.1 Установите кронштейн.
 - 3.2 Затяните поставляемый в комплекте винт.
 - 3.3 Закройте крышку VESA.



4. Прикрепите основание к кронштейну, закрепив винтом из комплекта поставки.

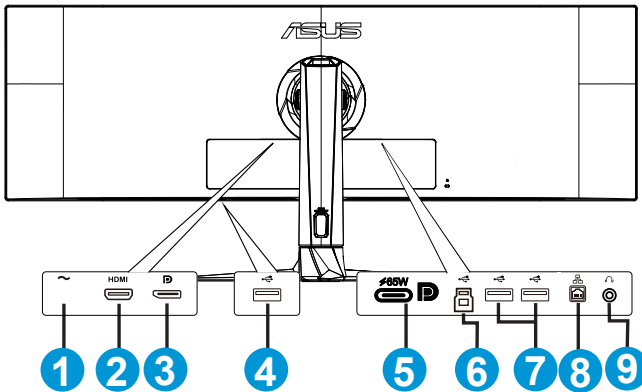


5. Поднимите упаковку вместе с монитором и безопасно установите основание монитора на ровный пол или стол. Наконец, снимите упаковку из вспененного полистирола и картонную коробку.



1.4 Подключение кабелей

1.4.1 Задняя панель ЖК-монитора

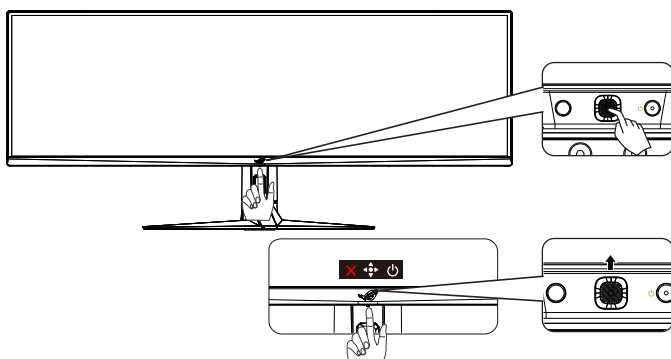


1. Питание
2. Разъем HDMI
3. DisplayPort
4. USB type A
5. Порт USB3.2 Gen 1 Type-C
6. Восходящий порт USB3.2 Gen 1
7. USB type A
8. Порт RJ45
9. Гнездо для подключения наушников

1.5 Знакомство с монитором




1.5.1 Вид спереди/сбоку

Кнопка управления на нижней панели монитора используется для регулировки параметров изображения.



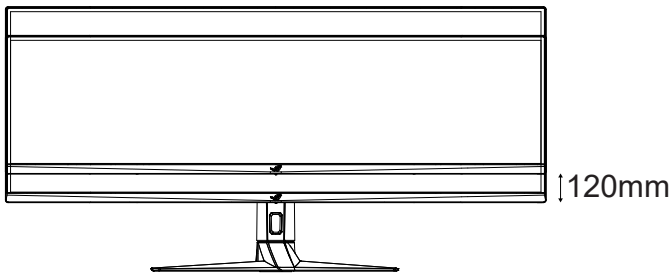
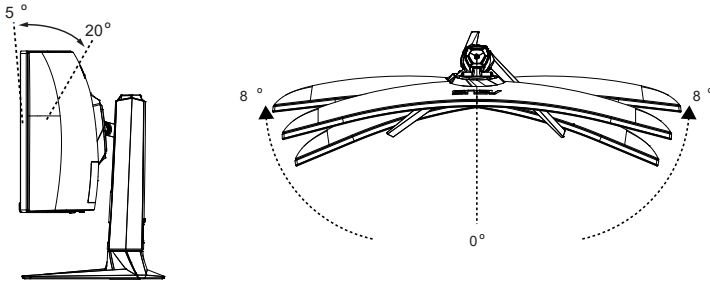
1. Индикатор питания:
Описание цветов индикатора питания приведено в следующей таблице.

Состояние	Описание
Белый	ВКЛ. (стандартный режим для параметров питания)
Желтый	Режим ожидания (стандартный режим для параметров питания)
ВЫКЛ.	ВЫКЛ. Режим ожидания (режим энергосбереж. для параметров питания)

2.  Кнопка питания:
 - Для выключения монитора нажмите эту кнопку. Для включения монитора нажмите любую кнопку.
3.  (5-сторонняя) кнопка:
 - Эта кнопка используется для включения экранного меню.
 - Увеличение и уменьшение значений или перемещение выбранного элемента вверх/вниз/влево/вправо
4.  Кнопка Закрыть:
 - Выход из экранного меню.

2.1 Регулировка положения монитора

- Для оптимального обзора установите монитор таким образом, чтобы видеть весь экран, затем установите угол, устраивающий вас больше всего.
- Удерживайте подставку при изменении угла наклона монитора, чтобы не опрокинуть его.
- Угол наклона монитора регулируется в пределах от $+20^\circ$ до -5° . Перед поворотом дисплея поднимите его в верхнее положение, а затем отклоните назад до предела.

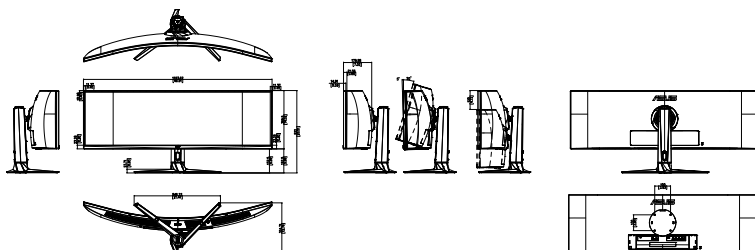


При регулировке угла просмотра монитор может слегка раскачиваться.


2.2 Габаритный размер

Единица измерения: мм (дюйм)

[inch]



2.3 Включение монитора

Чтобы включить монитор, нажмите на кнопку  на самом мониторе.

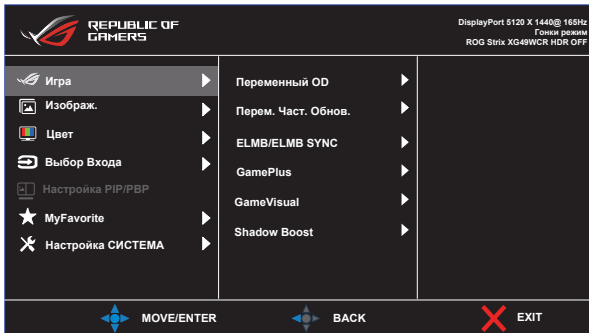
Если активирована функция индикатора питания и будет обнаружен источник входного сигнала, индикатор питания загорится белым, показывая, что монитор включен.

В режиме энергосбережения индикатор питания не загорается.

3.1 Элементы управления экранного меню

3.1.1 Настройка параметров

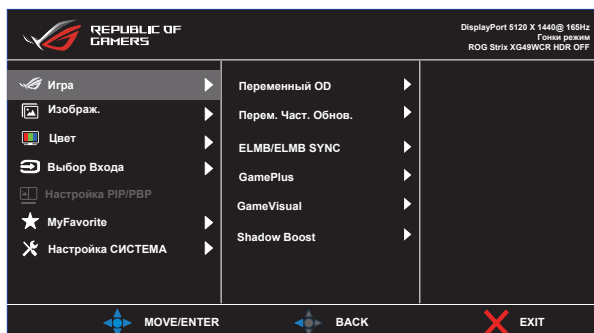
Можно использовать кнопки управления на мониторе для навигации по меню и выполнения настроек.



3.1.2 Описание функций экранного меню

1. Игра

Настройте свои игровые предпочтения.



- **Переменный OD:** Позволяет источнику графики с поддержкой Adaptive-Sync динамично регулировать частоту обновления дисплея по стандартной частоте смены кадров содержания для обеспечения энергоэффективного, практически без перебоев в работе и с небольшой задержкой обновления дисплея.



- За информацией о поддерживаемых графических процессорах, минимальных требованиях к системе ПК и драйверам обращайтесь к производителям графических процессоров.

- **Перем. Част. Обнов.:** Позволяет источнику графики с поддержкой Adaptive-Sync динамично регулировать частоту обновления дисплея по стандартной частоте смены кадров содержания для обеспечения энергоэффективного, практически без перебоев в работе и с небольшой задержкой обновления дисплея.
- **EIMB/ELMB SYNC:** Проверьте уменьшение размытости изображения в движении и снижение уровня двоения при быстром перемещении объектов на экране. ELMB отключается, если частота В входного сигнала составляет менее 85 Гц. ELMB SYNC поддерживается, когда включена опция Перем. Част. Обнов.

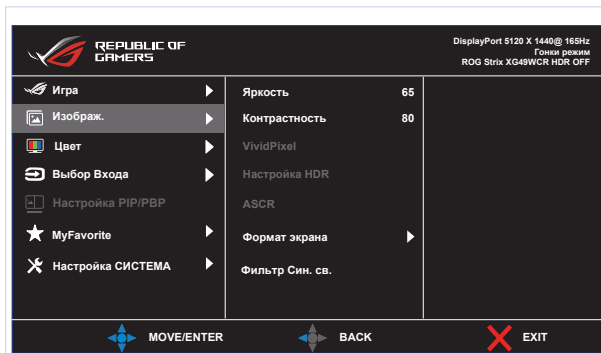


- *Подходит для динамичных игр, лучше работает при частоте более 85 Гц.

- **GamePlus:** Настройка игровой среды.
- **GameVisual:** Выбор режима изображения.
- **Shadow Boost:** Регулирует гамма-кривую монитора для получения глубоких темных тонов в изображении, благодаря чему темные сцены и объекты становятся более заметными.

2. Изображ.

Настройка параметров изображения.



- **Яркость:** регулировка уровня яркости.
- **Контрастность:** регулировка уровня контрастности.
- **VividPixel:** улучшение контура отображаемого изображения и создание высококачественного изображения на экране.
- **Настройка HDR:** установка режима HDR на ASUS Gaming HDR, ASUS Cinema HDR или HDR-консоль. Яркость HDR можно регулировать, если включена функция «Регулируемая Яркость».
- **ASCR:** Выберите значение **ВКЛ.** или **ВЫКЛ.** для включения или отключения функции динамической настройки контрастности.
- **Формат экрана:** Выбор формата изображения: **Полный экран, Эквивалентно, 1:1, 16:9 (24" W), 16:9 (27" W) и 21:9 (34" W).**
- **Фильтр Син. св.:** Регулировка уровня излучения синего света от светодиодной подсветки.



- Выберите «Эквивалентно», чтобы вывести изображение в соответствии с исходным форматом источника сигнала.



- В случае активации "Фильтр син.света" автоматически импортируются параметры по умолчанию "Гонки режим".
- С уровень 1 по уровень 3 функция Яркость настраивается пользователем.
- Уровень 4 - оптимизированная установка. Она соответствует Сертификату низкого уровня синего света TUV. Функция Яркость не настраивается пользователем.

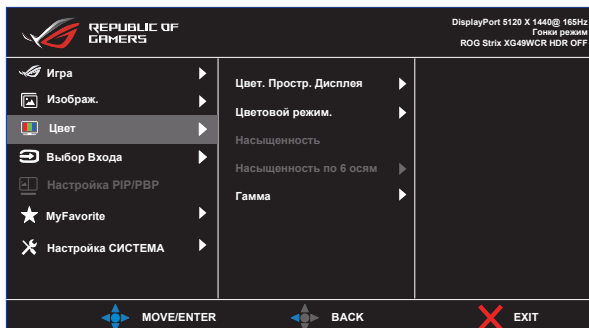


Используйте следующее для того, чтобы снять напряжение глаз:

- Пользователи должны давать глазам отдохнуть при долгой работе. Рекомендуется делать короткие перерывы (по крайней мере, 5 минут) после примерно 1 часа продолжительной работы перед компьютером. Делать короткие и периодические перерывы эффективнее, чем если сделать один более продолжительный перерыв.
 - Для снижения напряжения глаз и их сухости пользователи должны периодически давать глазам отдых, фокусируясь на предметах, которые далеко расположены.
 - Упражнения для глаз могут помочь снизить их напряжение. Неоднократно повторяйте эти упражнения. Если напряжение глаз не проходит, обратитесь к врачу. Упражнения для глаз: (1) Несколько раз посмотреть вверх и вниз (2) Медленные вращательные движения глазами (3) Движения глазами по диагонали.
 - Синий свет высокой интенсивности может приводить к напряжению глаз и макулярной дегенерации, связанной с возрастом. Фильтр синего света позволяет снизить вредное воздействие синего света на 70 % (макс.) и защищает от синдрома компьютерного зрения (CVS).
-

3. Цвет

Выберите нужный режим цветопередачи.



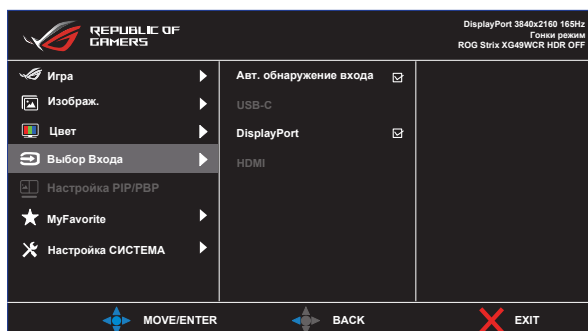
- **Цвет. простр. дисплея:** выбор цветового пространства sRGB, DCI-P3 и Широкая гамма цветов.
- **Цветовой режим.:** Включает в себя три предустановленных цветовых режима (**6500K, 7500K, 9300K**) и **Пользовательский** режим.
- **Насыщенность:** Диапазон значений от 0 до 100.
- **Насыщенность по 6 осям:** установка насыщенности R/G/B/C/M/Y. Диапазон от 0 до 100.
- **Гамма:** Содержит пять режимов гаммы, включая 1,8, 2,0, 2,2, 2,4, 2,6.



- В Пользовательский уровни цветов R (красный), G (зеленый) и B (синий) могут быть настроены пользователем в диапазоне от 0 до 100.

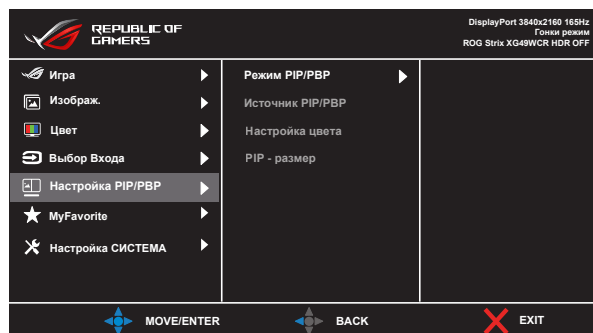
4. Выбор Входа

Выбор нужного источника входного сигнала и включение или выключение функции «Авт. обнаружение входа». Источник входного сигнала монитора не будет автоматически переключаться, если функция «Авт. обнаружение входа» отключена.



5. Настройка PIP/PBP

Функция "Настройки PIP/PBP" позволяет открывать в дополнительном окне (окнах) подключенные источники видеосигнала.



- **Режим PIP/PBP:** Выбор PIP, PBP или выключение.
- **Источник PIP/PBP:** выбор источника видеосигнала: USB-C, DisplayPort, HDMI.
- **Настройка цвета:** Установка режима GameVisual для каждого из окон PIP/PBP.
- **PIP - размер:** Выбор размера изображения в режиме PIP "Мелкий", "Средний" или "Крупный".



- Отключите функцию «Перем. Част. Обнов.» и HDR, чтобы включить функцию PIP/PBP.

6. Настройка Smart KVM

Запустив функцию Smart KVM, можно легко соединить два компьютера. Выполните следующие действия для настройки подключения дисплея и запустите его приложение:

- Подключите один конец кабеля на мониторе (USB-C и DP+USB-B) или (USB-C и HDMI+USB-B) к одному из двух компьютеров, с которыми вы устанавливаете соединение.



- Функции экранного меню и переключение монитора в режим PBP.
Внимание!
*Одним из источников PBP должен быть USB-C, иначе smart KVM не запустится.
*Отключите функцию «Перем. Част. Обнов.» и HDR, чтобы включить функцию PBP.
- Windows может выдать запрос на выбор параметров "Автовоспроизведение". Щелкните параметр "Run SmartKVM.exe".
- Щелкните правой кнопкой приложение Smart KVM и укажите местоположение каждого компьютера для идентификации устройства-источника.
- В нижней части экрана откроется всплывающее сообщение "Smart KVM подключено", теперь вы готовы к выполнению приложения Smart KVM.

Совместное использование клавиатуры и мыши

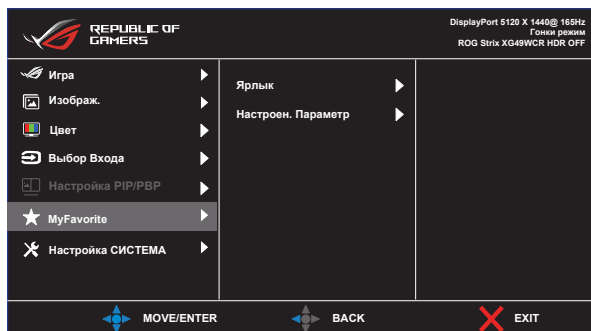
Переключение расположения курсора и использования клавиатуры на другой компьютер.

Совместный доступ к файлам

С помощью функции совместного использования клавиатуры и мыши можно передавать файлы с одного компьютера на другой. Для передачи файлов с одного компьютера на другой достаточно перетащить файлы или папки.

7. MyFavorite

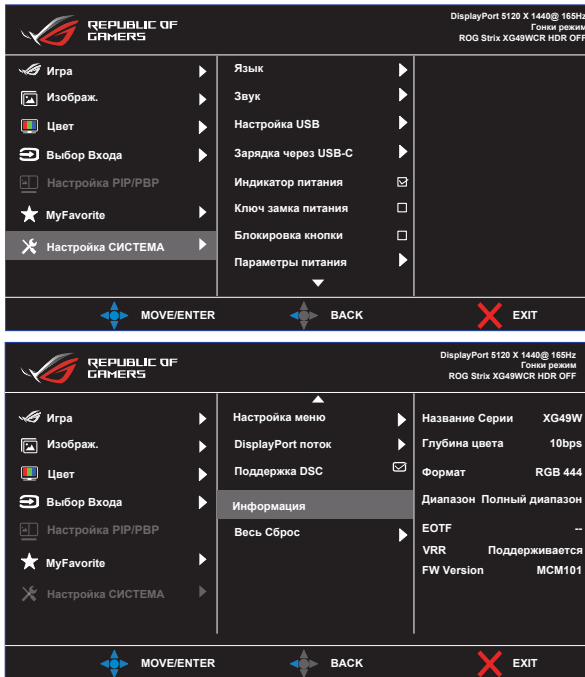
Назначение функции для кнопки быстрого вызова, сохранение текущей конфигурации системы или восстановление конфигурации системы.



- **Ярлык:** Назначение функции для назначенной кнопки быстрого вызова.
- **Настроен. Параметр:** Загрузка/сохранение всех параметров монитора.

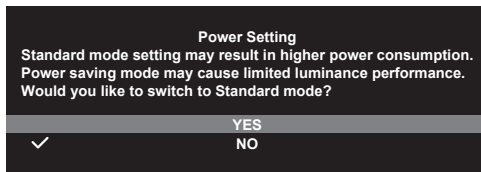
8. Настройка СИСТЕМА

Настройка системных параметров.



- **Язык:** Выбор языка экранного меню. Доступные варианты: **английский, французский, немецкий, испанский, итальянский, нидерландский, русский, польский, чешский, хорватский, венгерский, румынский, португальский, турецкий, упрощенный китайский, традиционный китайский, японский, корейский, персидский, тайский, индонезийский и украинский.**
- **Звук:** Настройка параметров, связанных со звуком.
 - **Громкость:** Настройка уровня громкости.
 - **Выкл. звук:** Включение/отключение функции «Выкл. Звук».
 - **Источник Звука:** Выбор источника, с которого выводится звук на мониторе.
- **Настройка USB:** Установка активности Smart KVM, KVM, диапазона частот Туре-С и USB-концентратора в режиме ожидания.
- **Зарядка через USB-C:** Установка мощности зарядки: 65 или 90 Вт. При выборе 90 Вт USB-концентратор будет отключен.

- Индикатор питания: включение/выключение светодиодного индикатора питания.
- **Ключ замка питания:** Блокировка/снятие блокировки кнопки питания.
- **Блокировка кнопки:** включите данную функцию, чтобы отключить все функциональные кнопки. Нажмите кнопку **навигации** и удерживайте ее более пяти секунд, чтобы отменить функцию блокировки кнопок.
- **Параметры питания:** выбор режима параметров питания. Если для параметра выбран **Стандартный режим**, это может привести к повышенному энергопотреблению. С другой стороны, если для параметра выбран **Режим энергосбереж.**, это может привести к ограничению яркости.



- **Настройка меню:** настройка параметров, связанных со экранным меню.
 - Полож. По Меню: настройка положения экранного меню.
 - Время Отобр. Меню: регулировка времени отображения экранного меню.
 - Прозрачность: Регулировка прозрачности фона экранного меню от полностью непрозрачного до полностью прозрачного.
 - DDC/CI: включение/отключение функции DDC/CI.
- **DisplayPort поток:** выбор DisplayPort 1.2 или DisplayPort 1.4 в соответствии с версией DP графической карты.
- **Поддержка DSC:** включение/отключение функции DSC (сжатие потока отображения).
- **Информация:** Просмотр сведений о мониторе.
- **Весь Сброс:** выберите ДА для восстановления всех заводских параметров по умолчанию.

3.2 Технические характеристики


Тип панели	ЖК-дисплей
Размер матрицы	49 дюймов, широкоэкранный формат (124,46 см)
Максимальное разрешение	5120 x 1440
Шаг пиксела	0,233 x 0,233 мм
Яркость	450 кд/м ² (SDR, тип.), 550 кд/м ² (HDR, пик.)
Коэффициент контрастности (тип.)	3000:1
Угол обзора (гор./верт.)	178°(верт.) / 178°(гориз.)
Число цветов	1073,7М
Время отклика	1 мс MPRT
Выбор цветовой температуры	4 режимов цветовой температуры
Аналоговый вход	Нет
Цифровой вход	HDMI(v2.0) - 1 шт., DisplayPort 1.4 DSC - 1 шт., USB-концентратор: USB 3.2 Gen 1 Type-A - 3 шт., USB Type-C (PD 90 Вт)* RJ45, гнездо для подключения наушников
Гнездо для подключения наушников	Да
Ввод/Вывод	Да
Динамик (встроенный)	Да
Порт USB 3.2	USB type A, 2 шт. 5 В, 0,9 А USB type A, 1 шт. 5 В, 1,5 А
USB type C	20 В, 3,25 А (USB type A вкл.) 20 В, 4,5А (USB type A закрыт)
Цвет	Черный
Индикатор питания	Белый (питание включено) Желтый (режим ожидания)
Наклон	-5° ~ +20°
Поворот	±8
Регулировка высоты	Да
Настенное крепление VESA	100 x 100 мм
Замок Kensington	Да
Диапазон напряжения	100–240 В переменного тока, 50/60 Гц

Потребляемая мощность	Рабочий режим: < 45 Вт Режим ожидания: < 0,5 Вт Питание Выключено: < 0,3 Вт
Рабочая температура	От 0 °С до 40 °С
Температура (не рабочая)	От -20°С до +60°С
Размеры (Ш x В x Г)	1193,62 x (522~402) x 324,7 мм (с подставкой) 1193,62 x 369,5 x 178,58 мм (без подставки) 1307,6 x 483,5 x 369,9 мм (в упаковке)
Вес (прибл.)	11,27 kg (без подставки) 14,92 kg (нетто) 21,3 kg (брутто)
Несколько языков	Английский, французский, немецкий, испанский, итальянский, нидерландский, русский, польский, чешский, хорватский, венгерский, румынский, португальский, турецкий, китайский (упрощенное письмо), китайский (традиционное письмо), японский, корейский, персидский, тайский, индонезийский и украинский
Принадлежности	Отчет о предварительной калибровке цветов, кабель DP, кабель HDMI, шнур питания, краткое руководство, наклейка ROG, кабель USB-C, кабель USB Type-B - A, гарантийный талон, винт крепления проставки для настенного монтажа, 4 шт., крышка разъемов ввода/вывода, сумка ROG

*Технические характеристики могут быть изменены без уведомления.

*PD 90 Вт, если отключены функция USB и HDR.

3.3 Поиск и устранение неполадок (ответы на вопросы)

Проблема	Возможное решение
Индикатор питания не горит	<ul style="list-style-type: none"> • Нажмите кнопку , чтобы убедиться в том, что монитор включен. • Проверьте правильность подсоединения шнура питания к монитору и розетке сети электропитания. • Функция проверки Индикатор питания в главном экранном меню. Выберите «ВКЛ.» для включения индикатора питания.
Индикатор питания светится желтым, изображение на экране отсутствует	<ul style="list-style-type: none"> • Убедитесь в том, что монитор и компьютер включены. • Убедитесь в том, что кабель передачи сигнала правильно подключен к монитору и компьютеру. • Проверьте разъемы кабеля и убедитесь в том, что их контакты не загнуты. • Подключите компьютер к другому монитору, чтобы убедиться в том, что компьютер работает правильно.
Изображение на экране слишком светлое или слишком темное	<ul style="list-style-type: none"> • Настройте контрастность и яркость с помощью экранного меню.
Изображение на экране дрожит, или на нем имеются волнообразные искажения	<ul style="list-style-type: none"> • Убедитесь в том, что кабель передачи сигнала правильно подключен к монитору и компьютеру. • Уберите электрические устройства, которые могут вызывать помехи.
Изображение имеет дефекты цвета (белый цвет не выглядит белым)	<ul style="list-style-type: none"> • Проверьте разъемы кабеля и убедитесь в том, что их контакты не загнуты. • Сброс настроек с помощью экранного меню. • Настройте параметры цветопередачи R/G/B или параметр Цветовой режим.
Звук отсутствует или уровень громкости очень низкий	<ul style="list-style-type: none"> • Настройте уровень громкости на мониторе и на компьютере. • Убедитесь в том, что на компьютере установлен и активирован драйвер звуковой карты. • Проверьте источник звукового сигнала.
Экран BIOS не отображается	<ul style="list-style-type: none"> • Включите функцию CSM и игровой режим. • * Для опции «Параметры питания» установите режим «Стандартный режим».

3.4 Список поддерживаемых режимов

HDMI2.0	DP1.4/Type-C	PBP
720x400/70 Гц	720x400/70 Гц	720x400/70 Гц
640x480/60 Гц	640x480/60 Гц	640x480/60 Гц
640x480/67 Гц	640x480/67 Гц	640x480/67 Гц
640x480/72 Гц	640x480/72 Гц	640x480/72 Гц
640x480/75 Гц	640x480/75 Гц	640x480/75 Гц
800x600/56 Гц	800x600/56 Гц	800x600/56 Гц
800x600/60 Гц	800x600/60 Гц	800x600/60 Гц
800x600/72 Гц	800x600/72 Гц	800x600/72 Гц
800x600/75 Гц	800x600/75 Гц	800x600/75 Гц
1024x768/60 Гц	1024x768/60 Гц	1024x768/60 Гц
1024x768/70 Гц	1024x768/70 Гц	1024x768/70 Гц
1024x768/75 Гц	1024x768/75 Гц	1024x768/75 Гц
1280x1024/75 Гц	1280x1024/75 Гц	1280x1024/75 Гц
1280x960/60 Гц	1280x960/60 Гц	1280x960/60 Гц
1280x1024/60 Гц	1280x1024/60 Гц	1280x1024/60 Гц
1440x900/60 Гц	1440x900/60 Гц	1440x900/60 Гц
1152x864/75 Гц	1152x864/75 Гц	1152x864/75 Гц
1280x720/60 Гц	1280x720/60 Гц	1280x720/60 Гц
1680x1050/60 Гц	1680x1050/60 Гц	1680x1050/60 Гц
1920x1080/60 Гц	1920x1080/60 Гц	1920x1080/60 Гц
3840x1080/60 Гц	3840x1080/60 Гц	1680x1440/60 Гц
640 x 480P 59,94/60 Гц 4:3	640 x 480P 59,94/60 Гц 4:3	2560x1440/60 Гц
720 x 480P 59,94/60 Гц 4:3	720 x 480P 59,94/60 Гц 4:3	3440x1440/60 Гц
720 x 480P 59,94/60 Гц 16:9	720 x 480P 59,94/60 Гц 16:9	640 x 480P 59,94/60 Гц 4:3
720(1440) x 480i 59,94/60 Гц 16:9	720(1440) x 480i 59,94/60 Гц 16:9	720 x 480P 59,94/60 Гц 16:9
720(1440) x 576i 50 Гц 16:9	720(1440) x 576i 50 Гц 16:9	720 x 480P 59,94/60 Гц 4:3
720 x 576P 50 Гц 4:3	720 x 576P 50 Гц 4:3	720(1440) x 480 I 59,94/60 Гц 16:9
720 x 576P 50 Гц 16:9	720 x 576P 50 Гц 16:9	720(1440) x 480 I 59,94/60 Гц 4:3
1280 x 720P 50 Гц 16:9	1280 x 720P 50 Гц 16:9	720 x 576P 50 Гц 16:9
1280 x 720P 59,94/60 Гц 16:9	1280 x 720P 59,94/60 Гц 16:9	720(1440) x 576 I 50 Гц 16:9
1440 x 480P 59,94/60 Гц 4:3	1440 x 480P 59,94/60 Гц 4:3	720(1440) x 576 I 50 Гц 4:3
1440 x 480P 59,94/60 Гц 16:9	1440 x 480P 59,94/60 Гц 16:9	1280 x 720P 50 Гц 16:9
1440 x 576P 50 Гц 4:3	1440 x 576P 50 Гц 16:9	1280 x 720P 59,94/60 Гц 16:9
1440 x 576P 50 Гц 16:9	1920 x 1080P 23,97/24 Гц 16:9	1440 x 576P 50 Гц 4:3
1920 x 1080P 23,97/24 Гц 16:9	1920 x 1080P 25 Гц 16:9	1440 x 576P 50 Гц 16:9
1920 x 1080P 25 Гц 16:9	1920 x 1080P 29,97/30 Гц 16:9	1440 x 480P 59,94/60 Гц 16:9

1920 x 1080P 29,97/30 Гц 16:9	1920 x 1080 I 50 Гц 16:9	1440 x 480P 59,94/60 Гц 4:3
1920 x 1080i 50 Гц 16:9	1920 x 1080P 50 Гц 16:9	1920 x 1080 I 50 Гц 16:9
1920 x 1080P 50 Гц 16:9	1920 x 1080 I 59,94/60 Гц 16:9	1920 x 1080P 50 Гц 16:9
1920 x 1080i 59,94/60 Гц 16:9	1920 x 1080P 59,94/60 Гц 16:9	1920 x 1080 I 59,94/60 Гц 16:9
1920 x 1080P 59,94/60 Гц 16:9	1920 x 1080P 119,88/120 Гц	1920 x 1080P 59,94/60 Гц 16:9
1920x1080p 100 Гц 16:9	1920 x 1080P 100 Гц	1920x1080/60 Гц
1920 x 1080P 119,88/120 Гц	3840 x 2160P 23,98/24 Гц 16:9	2560x1440/60 Гц
3840 x 2160P 23,98/24 Гц 16:9	3840 x 2160P 25 Гц 16:9	
3840 x 2160P 25 Гц 16:9	3840 x 2160P 29,97/30 Гц 16:9	
3840 x 2160P 29,97/30 Гц 16:9	3840 x 2160P 50 Гц 16:9	
3840 x 2160/ 50 Гц 16:9	3840 x 2160P 100 Гц 16:9	
3840 x 2160 59,94/60 Гц 16:9	3840 x 2160P 120 Гц 16:9	
2560x1440/60 Гц	2560x1440/60 Гц	
2560x1440/120 Гц	2560x1440/120 Гц	
3440x1440/60 Гц	3440x1440/60 Гц	
3840x1080/60 Гц	5120x1440/60 Гц	
5120x1440/60 Гц	5120x1440/75 Гц	
5120x1440/75 Гц	5120x1440/120 Гц	
	5120x1440/144 Гц	
	5120x1440/165 Гц	

*** Режимы, отсутствующие в этих таблицах, могут не поддерживаться. Для наилучшего качества изображения рекомендуется выбирать один из перечисленных режимов.**



REPUBLIC OF
GAMERS

CE FC

