



Руководство пользователя



(LED-МОНИТОР *)

* LED-мониторы LG — это ЖК-мониторы со светодиодной подсветкой.

Перед началом эксплуатации устройства внимательно прочтите руководство и сохраните его для будущего использования.

27GS85Q	27GS85Q-B
32GS85Q	32GS85Q-B
27GS85QX	27GS85QX-B
32GS85QX	32GS85QX-B



www.lg.com

Авторское право © LG Electronics Inc., 2021 Все права защищены.

СОДЕРЖАНИЕ

ЛИЦЕНЗИЯ	2
УВЕДОМЛЕНИЕ О ПРОГРАММНОМ ОБЕСПЕЧЕНИИ С ОТКРЫТЫМ ИСХОДНЫМ КОДОМ	3
СБОРКА И ПОДГОТОВКА К РАБОТЕ.....	3
ЭКСПЛУАТАЦИЯ МОНИТОРА.....	13
ПОЛЬЗОВАТЕЛЬСКИЕ НАСТРОЙКИ	16
ПОИСК И УСТРАНЕНИЕ НЕИСПРАВНОСТЕЙ	22
ТЕХНИЧЕСКИЕ ХАРАКТЕРИСТИКИ УСТРОЙСТВА.....	25

ЛИЦЕНЗИЯ

Предоставляемые лицензии различаются в зависимости от модели. Посетите www.lg.com для получения дополнительной информации по лицензиям.



Термины HDMI, HDMI High-Definition Multimedia Interface, фирменный стиль HDMI и логотип HDMI являются товарными знаками или зарегистрированными товарными знаками компании HDMI Licensing Administrator, Inc.

УВЕДОМЛЕНИЕ О ПРОГРАММНОМ ОБЕСПЕЧЕНИИ С ОТКРЫТЫМ ИСХОДНЫМ КОДОМ

Чтобы получить исходный код в соответствии с лицензиями GPL, LGPL, MPL и другими лицензиями с открытым исходным кодом, которые обязаны раскрывать исходный код, содержащийся в этом изделии, и получить доступ ко всем указанным условиям лицензии, уведомлениям об авторских правах и другим соответствующим документам, пожалуйста, посетите веб-сайт <https://opensource.lge.com>.

Компания LG Electronics также может предоставить открытый исходный код на компакт-диске за плату, покрывающую связанные с этим расходы (стоимость носителя, пересылки и обработки), по запросу, который следует отправить по адресу электронной почты opensource@lge.com.

Это предложение действительно для всех, кто получает эту информацию, в течение трех лет после нашей последней поставки этого изделия.

СБОРКА И ПОДГОТОВКА К РАБОТЕ

ВНИМАНИЕ!

- Для обеспечения безопасности и оптимальных эксплуатационных качеств устройства, используйте только фирменные детали.
- Гарантия на устройство не распространяется на повреждения или травмы, вызванные использованием компонентов, не одобренных производителем.
- Рекомендуется использовать компоненты, входящие в комплект устройства.
- Изображения в данном Руководстве представляют общие действия и могут отличаться от фактического изделия.
- Не наносите посторонние вещества (масла, смазочные вещества и т. п.) на поверхность винта при сборке устройства. (Это может привести к повреждению устройства).
- Не прикладывайте чрезмерного усилия при затягивании винтов, это может привести к повреждению монитора. Гарантия не распространяется на такие повреждения.
- Не переносите монитор в перевернутом положении, удерживая его только за основание подставки. Это может вызвать падение монитора с подставки и привести к травме.
- Перед поднятием или перемещением монитора не касайтесь его экрана. Давление на экран монитора может вызвать его повреждение.
- В отличие от общего метода покрытия формы волны в наружной части применяются для добавления мерцающего материала в сырье. При этом отсутствуют отслоения, обладает высокой прочностью. Пользуйтесь изделием уверенно. При его использовании не возникает никаких проблем.

! ПРИМЕЧАНИЕ

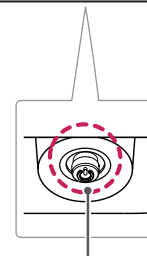
- Внешний вид реальных компонентов может отличаться от изображения выше.
- Любые характеристики и информация об устройстве могут быть изменены без предварительного уведомления в целях улучшения его работы.
- Для покупки дополнительных принадлежностей обратитесь в магазин электроники, интернет-магазин или к продавцу, у которого Вы приобрели устройство.
- Кабель питания, входящий в комплект поставки, может отличаться в зависимости от региона.

Поддерживаемые драйверы и программное обеспечение

можно загрузить и установить последнюю версию с веб-сайта LG Electronics (www.lg.com).

- Драйвер монитора / OnScreen Control

Описание продукта и функций кнопок







Кнопка-джойстик

Использование кнопки-джойстика

Вы можете легко управлять функциями монитора, нажимая кнопку-джойстик или перемещая ее пальцем влево/вправо/вверх/вниз.

Основные функции

A	B	C	D
			

A (Питание вкл.): Однократно нажмите кнопку-джойстик пальцем, чтобы включить монитор.

B (Питание выкл.): Однократно нажмите и удерживайте кнопку-джойстик пальцем, чтобы выключить монитор.

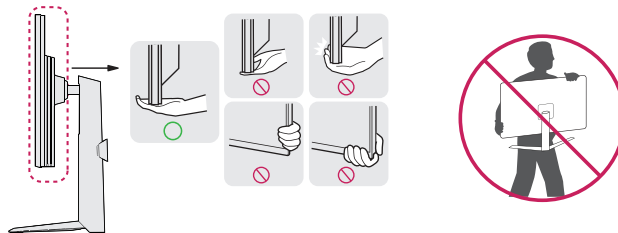
C (Управление громкостью): Вы можете управлять громкостью, перемещая кнопку-джойстик влево/вправо.

D (Регулировка яркости экрана): Можно регулировать яркость экрана, перемещая кнопку-джойстик вверх/вниз.

Перемещение и поднятие монитора

Перед перемещением или поднятием монитора соблюдайте следующие инструкции во избежание повреждения и для обеспечения безопасной транспортировки независимо от типа и размера монитора.

- Монитор рекомендуется перемещать в оригинальной коробке или упаковочном материале.
- Перед перемещением или поднятием монитора отключите кабель питания и все остальные кабели.
- Крепко удерживайте нижнюю и боковую части монитора. Не касайтесь самой панели.
- При удерживании монитора экран должен быть направлен в противоположную от вас сторону во избежание появления царапин.
- При транспортировке не подвергайте монитор толчкам или избыточной вибрации.
- При перемещении монитора держите его вертикально, не ставьте его на бок и не наклоняйте влево или вправо.

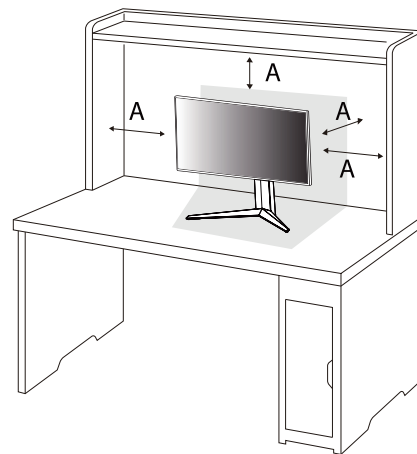


⚠ ВНИМАНИЕ!

- Старайтесь не прикасаться к экрану монитора.
 - Это может привести к повреждению всего экрана или отдельных пикселей, отвечающих за формирование изображения.
- При использовании монитора без подставки, кнопка-джойстик может стать причиной неустойчивости монитора, что может привести к его наклону и падению, а так же повреждению устройства и нанесению Вам травм. Кроме того, это может стать причиной некорректной работы кнопки-джойстика.

Размещение на столе

- Поднимите монитор и поместите его на стол в вертикальном положении. Расстояние от монитора до стены должно составлять не менее 100 мм для обеспечения достаточной вентиляции.



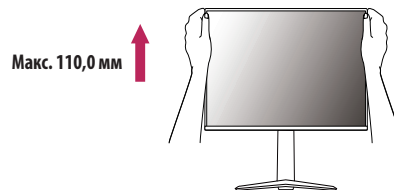
A: 100 мм

⚠ ВНИМАНИЕ!

- Прежде чем передвигать или устанавливать монитор, отсоедините кабель питания. Существует риск поражения электрическим током.
- Убедитесь в том, что используется кабель питания из комплекта поставки и что он подключен к заземленной розетке.
- Если требуется дополнительный кабель питания, свяжитесь с местным дилером или обратитесь в ближайший магазин.

Регулировка высоты подставки

- 1 Расположите, установленный на подставку, монитор вертикально.
- 2 Крепко возьмитесь за монитор обеими руками и отрегулируйте его высоту.



⚠ ПРЕДУПРЕЖДЕНИЕ!

- При регулировке высоты экрана не беритесь рукой за ножку подставки во избежание травмирования пальцев.

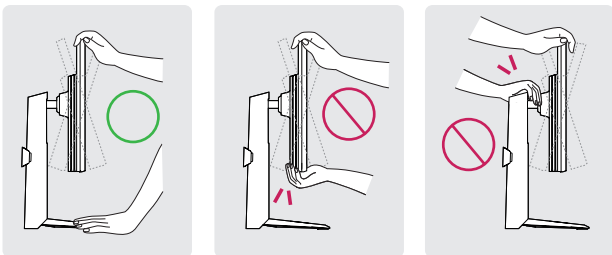
Регулировка угла наклона монитора

- 1 Расположите, установленный на подставку, монитор вертикально.
- 2 Отрегулируйте угол наклона монитора.

Для удобства работы угол наклона регулируется вперед-назад в пределах от -5° до 15° .

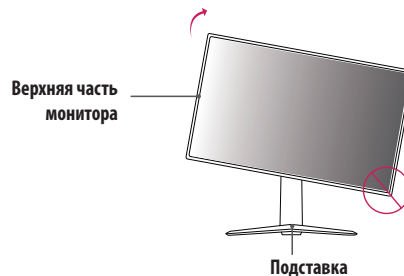
⚠ ПРЕДУПРЕЖДЕНИЕ!

- Во избежание повреждения пальцев при выполнении регулировки экрана не держите нижнюю часть монитора, как показано на рисунке ниже.
- Будьте осторожны, не касайтесь экрана и не нажимайте на него при регулировке угла наклона.



Функция поворота

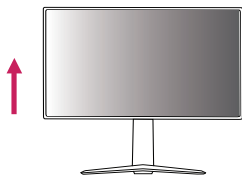
Функция поворота экрана позволяет поворачивать монитор по часовой стрелке на 90° .



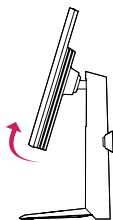
⚠ ПРЕДУПРЕЖДЕНИЕ!

- Во избежание появления царапин на основании подставки убедитесь, что при вращении монитора основание не соприкасается с монитором.
- При использовании функции поворота монитора следует поворачивать его плавно и не прилагая чрезмерных усилий.
 - Монитор может соприкоснуться с подставкой и поцарапать основание.
 - Соблюдайте осторожность, чтобы не допустить защемления пальцев между монитором и подставкой и получения травм.

- 1 Поднимите монитор вверх на максимальную высоту.



- 2 Отрегулируйте угол наклона монитора по направлению стрелки, как показано на рисунке.



- 3 Поверните монитор по часовой стрелке, как показано на рисунке.



- 4 Завершите установку, повернув монитор на 90°, как показано ниже.



⚠ ПРЕДУПРЕЖДЕНИЕ!

- Будьте осторожны, чтобы не травмировать палец посредством его зажатия между головкой и рабочим столом.

! ПРИМЕЧАНИЕ

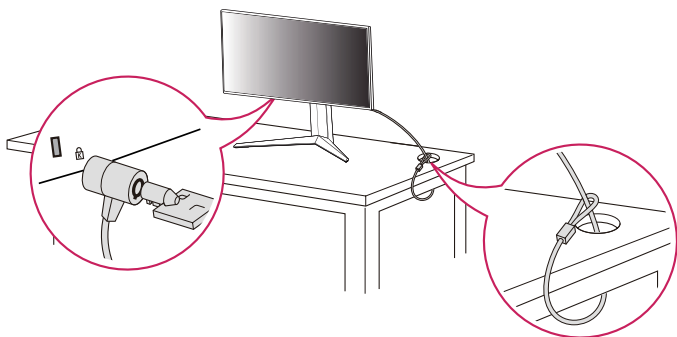
- Функция дисплея Auto Pivot (Автоматический поворот) не поддерживается.
- Экран можно легко повернуть, используя быструю клавишу поворота экрана, предусмотренную операционной системой Windows. Обратите внимание, что в некоторых версиях Windows и в некоторых драйверах графической карты могут использоваться разные настройки клавиши поворота экрана или эта клавиша может не поддерживаться.

Использование замка Kensington

Гнездо для замка Kensington находится на нижней части монитора.

Дополнительную информацию об установке и использовании замка см. в инструкции к замку или на сайте <http://www.kensington.com>.

Присоедините монитор к столу, используя трос замка Kensington.



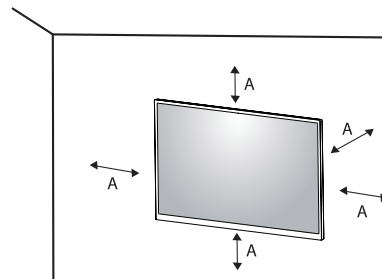
! ПРИМЕЧАНИЕ

- Замок Kensington приобретается отдельно. Его можно приобрести в большинстве магазинов электроники.

Крепление на стене

Этот монитор соответствует требованиям к использованию кронштейна для настенного крепления или иного соответствующего устройства.

Установите монитор на расстоянии не менее 100 мм от стены и других объектов по бокам монитора, для обеспечения достаточной вентиляции. Подробные инструкции по установке можно получить в местном магазине. Также можно обратиться к Руководству пользователя за информацией об установке наклонного кронштейна для настенного крепления.



A: 100 мм

Установка кронштейна для настенного крепления

Чтобы установить монитор на стену, прикрепите кронштейн для настенного крепления (дополнительная деталь) к задней части монитора.

При установке монитора с помощью кронштейна для настенного крепления, надежно закрепите кронштейн, чтобы предотвратить падение монитора.

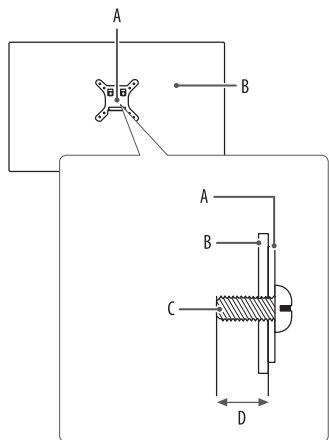
- Настенное крепление (мм): 100 x 100
- Стандартный винт: M4 x L10
- Количество винтов: 4
- Кронштейн для настенного крепления (дополнительная деталь): LSW149

! ПРИМЕЧАНИЕ

- Используйте винты, соответствующие стандарту VESA.
- Комплект кронштейна для настенного крепления снабжается инструкцией по монтажу и необходимыми комплектующими.
- Настенный кронштейн является дополнительным оборудованием. Дополнительные аксессуары можно приобрести у местного дилера.
- Длина винтов, входящих в комплекты кронштейнов, может отличаться. Если длина используемых винтов превышает стандартную, они могут повредить внутреннюю часть устройства.
- Дополнительная информация приведена в инструкции по установке кронштейна.
- Не применяйте избыточную силу, прикрепляя кронштейн для настенного крепления, поскольку это может повредить экран монитора.
- Перед установкой монитора на стене отсоедините подставку, выполнив действия по ее присоединению в обратном порядке.

⚠ ВНИМАНИЕ!

- Прежде чем передвигать или устанавливать монитор, во избежание удара током, отсоедините провод питания.
- Установка монитора на потолке или наклонной стене может привести к его падению и причинению Вам травм. Следует использовать одобренный LG кронштейн для настенного крепления и обратиться к местному поставщику или квалифицированному специалисту.
- Во избежание травм данное устройство должно быть надежно закреплено на стене в соответствии с инструкциями по установке.
- Не прикладывайте чрезмерного усилия при затягивании винтов, это может привести к повреждению монитора. Гарантия не распространяется на такие повреждения.
- Используйте настенный кронштейн и винты, отвечающие стандарту VESA. Гарантия не распространяется на повреждения вследствие неправильного использования или применения несоответствующих компонентов.
- Не используйте винты для настенного крепления длиной более 8 мм.



A: Кронштейн для настенного крепления

B: Задняя панель монитора

C: Стандартный винт

D: Макс. 8 мм

ЭКСПЛУАТАЦИЯ МОНИТОРА

- Реальное устройство может отличаться от изображений в этом Руководстве. Нажмите кнопку-джойстик, перейдите в меню [Настройки] > [Вход], а затем выберите вариант входа.

ВНИМАНИЕ!

- При использовании обычных кабелей, не сертифицированных компанией LG Electronics, изображения на экране могут не отображаться, или на изображениях могут появляться шумы.
- Не допускайте длительного нажатия на экран. Это может привести к искажению изображения.
- Не выводите на экран неподвижное изображение в течение длительного времени. Это может привести к эффекту остаточного изображения. Если возможно, используйте экранную заставку ПК.
- Включайте монитор в заземленную (трехконтактную) электрическую розетку.
- При включении монитора в помещении с низкой температурой изображение может мерцать. Это нормальное явление.
- На экране могут появляться красные, зеленые и синие точки. Это нормальное явление.

Подключение к ПК

- Этот монитор поддерживает функцию Plug and Play*.
- * Plug and Play: позволяет подключать к компьютеру устройство без выполнения каких-либо настроек или установки драйверов.

Подключение HDMI

Передает цифровые видео и аудио сигналы с компьютера на монитор.

ВНИМАНИЕ!

- Использование кабеля DVI-HDMI / DP (DisplayPort)-HDMI может привести к возникновению проблем совместимости.
- Используйте сертифицированный кабель с логотипом HDMI. При использовании несертифицированного кабеля HDMI экран может отображаться неправильно, или может возникнуть ошибка подключения.
- Рекомендуемые типы кабелей HDMI:
 - Высокоскоростной кабель HDMI®/™
 - Высокоскоростной кабель HDMI®/™ с Ethernet.

Подключение DisplayPort

Передаёт цифровые видео и аудио сигналы с компьютера на монитор.

! ПРИМЕЧАНИЕ

- Аудио- или видеовыход могут отсутствовать в зависимости от версии DP (DisplayPort) компьютера.
- Убедитесь в использовании кабеля DisplayPort, прилагаемого к устройству. В противном случае это может привести к неисправности устройства.
- Если компьютер оснащен графической картой с выходным разъемом Mini DisplayPort, следует использовать переходной кабель с Mini DP на DP (с Mini DisplayPort на DisplayPort) или переходной соединитель, поддерживающий DisplayPort 1.4. (Продается отдельно)

Подключение AV-устройств

Подключение HDMI

HDMI передает цифровые видео- и аудиосигналы от Вашего AV-устройства на монитор.

! ПРИМЕЧАНИЕ

- Использование кабеля DVI-HDMI / DP (DisplayPort)-HDMI может привести к возникновению проблем совместимости.
- Используйте сертифицированный кабель с логотипом HDMI. При использовании несертифицированного кабеля HDMI экран может отображаться неправильно, или может возникнуть ошибка подключения.
- Рекомендуемые типы кабелей HDMI:
 - Высокоскоростной кабель HDMI®/™
 - Высокоскоростной кабель HDMI®/™ с Ethernet.

Подключение периферийных устройств

Подключение USB-устройства

Порт USB-устройства выполняет функцию концентратора USB.

Для использования порта USB 3.0 подключите кабель USB 3.0 типа A-B устройства к компьютеру.

Управление периферийными устройствами, подключенными к порту USB IN, может осуществляться с компьютера.

! ПРИМЕЧАНИЕ

- Перед подключением к устройству и его использованием рекомендуется установить все обновления ОС Windows, чтобы обеспечить актуальность ее состояния.
- Периферийные устройства приобретаются отдельно.
- К порту USB можно подключить USB-устройство, клавиатуру или мышь.
- Скорость зарядки может отличаться в зависимости от устройства.

⚠ ВНИМАНИЕ!

- Меры предосторожности при использовании USB-устройства.
 - USB-устройство с установленной программой автоматического распознавания или использующее собственный драйвер может быть не распознано.
 - Некоторые USB-устройства могут не поддерживаться или работать со сбоями;
 - Рекомендуется использовать USB-концентратор или жесткий диск, для которого предусмотрена подача питания. (При недостаточной мощности питания USB-устройство может быть не обнаружено.)

Подключение наушников

Подключите периферийные устройства к монитору через гнездо для наушников.

! ПРИМЕЧАНИЕ

- Периферийные устройства приобретаются отдельно.
- В зависимости от параметров воспроизведения звука на компьютере и внешних устройств функции наушников и динамиков могут быть ограничены.
- Если вы используете наушники с Г-образным штекером, это может вызвать проблемы при подключении другого внешнего устройства к монитору. Поэтому мы рекомендуем использовать наушники с прямым штекером.



Г-образный штекер



Прямой штекер
(Рекомендуется)

ПОЛЬЗОВАТЕЛЬСКИЕ НАСТРОЙКИ

! ПРИМЕЧАНИЕ

- Экранное меню Вашего монитора может незначительно отличаться от изображенного в данном Руководстве.

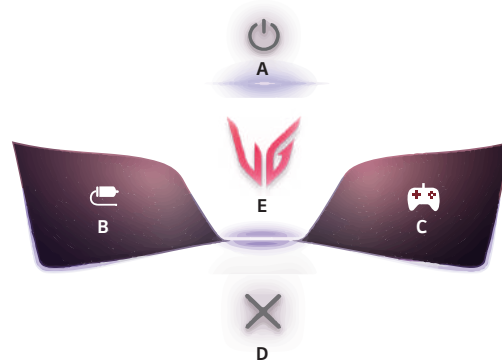
Вызов меню основного экрана



Кнопка-джойстик

- 1 Нажмите кнопку-джойстик в нижней части монитора.
- 2 Перемещайте кнопку-джойстик вниз-вверх и влево-вправо, чтобы установить параметры.
- 3 Нажмите кнопку-джойстик еще раз, чтобы выйти из главного меню.

Функции главного меню



Главное меню	Описание
A: [Отключить питание]	Выключение монитора.
B: [Вход]	Установка режима входа.
C: [Режим Игры]	Установка режима игры для игр.
D: [Выход]	Выход из главного меню.
E: [Настройки]	Установка параметров экрана.

Настройки меню

- 1 Для отображения экранного меню нажмите кнопку-джойстик, расположенную в нижней части монитора, и перейдите в меню [Настройки].
- 2 Перемещайте кнопку-джойстик вниз-вверх и влево-вправо, чтобы установить параметры.
- 3 Чтобы вернуться в верхнее меню или настроить другие пункты меню, переместите кнопку-джойстик в положение ◀ или нажмите (⏻).
- 4 Если вы хотите выйти из экранного меню, переместите кнопку-джойстик в положение ◀ и удерживайте до выхода.



[Режим Игры]



[Настройки Игры]

[Регулировка
картинки]

[Выход]



[Основные]

[Режим Игры]

[Настройки] > [Режим Игры]

[Режим Игры] для сигнала SDR (не HDR)

- [Игрок 1]/[Игрок 2]: Режимы изображения [Игрок 1] и [Игрок 2] позволяют сохранить два набора пользовательских настроек отображения, включая игровые установочные параметры.
- [FPS]: Этот режим оптимизирован для игр FPS. Подходит для игр FPS с очень темным изображением.
- [RTS]: Данный режим оптимизирован для игр RTS.
- [Яркий]: Оптимизация экрана для ярких цветов.
- [Режим чтения]: Оптимизация настроек экрана для просмотра документов. Вы можете увеличить яркость экрана в экранном меню.
- [HDR Эффект]: Оптимизация изображения для расширенного динамического диапазона.
- [sRGB]: Стандартное цветовое пространство RGB для монитора и принтера.
- [Нарушен. цвета]: Этот режим предназначен для пользователей, которые не различают красный и зеленый цвета. Он позволяет пользователям с нарушениями цветового восприятия легко различать эти два цвета.

[Режим Игры] для сигнала HDR

- [Игрок 1]/[Игрок 2]: Режимы изображения [Игрок 1] и [Игрок 2] позволяют сохранить два набора пользовательских настроек отображения, включая игровые установочные параметры.
- [FPS]: Этот режим оптимизирован для игр FPS. Подходит для игр FPS с очень темным изображением.
- [RTS]: Данный режим оптимизирован для игр RTS.
- [Яркий]: Оптимизация экрана для ярких цветов.

! ПРИМЕЧАНИЕ

- В зависимости от настроек ОС Windows 10 содержимое HDR может отображаться некорректно. Проверьте, включена ли функция HDR в ОС Windows.
- В зависимости от производительности видеокарты при включенной функции HDR может ухудшаться качество текста или изображения.
- В зависимости от производительности видеокарты при включенной функции HDR может мерцать или потрескивать экран при изменении входа монитора или включении/выключении питания.
- Чтобы узнать, поддерживают ли графическая карта и игра HDR, посетите сайты соответствующих производителей.

[Настройки Игры]

[Настройки] > [Настройки Игры]

- [Overclock] (только для 27GS85Q/27GS85Q-B/27GS85QX/27GS85QX-B)
 - [Вкл]: Устанавливает для [Overclock] более высокую частоту обновления, чем указанная в спецификациях панели.
 - [Выкл]: Отключение функции [Overclock].
- [Adaptive-Sync] / [FreeSync]: Обеспечивает плавную и естественную передачу изображения во время игры. Обратите внимание, что в некоторых играх периодически может мерцать экран.
 - [Расширенный]: В этом режиме для функции [Adaptive-Sync] / [FreeSync] доступен более широкий частотный диапазон, чем в стандартном режиме. Во время игр может мерцать экран.
 - [Стандартный]: В этом режиме для функции Adaptive-Sync / FreeSync доступен основной частотный диапазон.
 - [Выкл]: Функция Adaptive-Sync / FreeSync отключена.
 - » Поддерживаемый интерфейс: DisplayPort (Adaptive-Sync), HDMI (FreeSync).
 - » Поддерживаемая графическая карта: Требуется графическая карта с поддержкой NVIDIA G-SYNC или AMD FreeSync.
 - » Поддерживаемая версия: Убедитесь, что драйвер графической карты обновлен до последней версии.
 - » Чтобы получить дополнительную информацию и узнать о требованиях, посетите сайт NVIDIA (www.nvidia.com) и сайт AMD (www.amd.com).

- [Стабилизатор черного]: Управляйте контрастом черного цвета для лучшего качества темных сцен. Это позволяет легко различать объекты на экранах игр с темным изображением.
- [Время отклика]: Настройка времени отклика для отображения изображений с учетом скорости обновления экрана.

Для работы в обычных условиях рекомендуется использовать значение [Быстро].

Для воспроизведения динамичного изображения рекомендуется установить значение [Быстрее].

Если выбрать значение [Быстрее], может возникать эффект залипания изображения.

- [Быстрее]: Установка для времени отклика значения [Быстрее].
- [Быстро]: Установка для времени отклика значения [Быстро].
- [Нормально]: Установка для времени отклика значения [Нормально].
- [Выкл]: Отключение функции.
- [Crosshair]: Функция Crosshair обеспечивает отображение прицельной метки в центре экрана для игр в жанре шутеров от первого лица (FPS). Пользователи могут выбрать один из четырех параметров функции Crosshair, который лучше всего подойдет для их игровой среды.
- [Счётчик FPS]
 - [Вкл]: Индикатор появится в верхнем левом углу экрана. Он будет отображать фактическую кадровую частоту на входе. Вы также можете регулировать положение Счетчик FPS. (сверху слева / сверху справа / снизу справа / снизу слева)
 - [Выкл]: Функция «Счётчик FPS» не используется.
- [Сброс игры]: Вы хотели бы сбросить настройки игры?

! ПРИМЕЧАНИЕ

- [Счётчик FPS]
 - Функции [Счётчик FPS] и [Crosshair] нельзя использовать одновременно.
- [Overclock] (только для 27GS85Q/27GS85Q-B/27GS85QX/27GS85QX-B)
 - После перезагрузки монитора следует изменить настройку максимальной частоты обновления в панели управления GPU.
 - Если изображение на экране отображается некорректно, следует выключить функцию [Overclock].
 - Возможности и характеристики функции [Overclock] могут различаться в зависимости от используемой графической карты или игрового контента.
 - Мы не гарантируем работоспособность функции и не несем ответственности за любые побочные эффекты, которые могут появиться в результате ее активации.

[Регулировка картинки]

[Настройки] > [Регулировка картинки]

- [Яркость]: Регулировка яркости экрана.
- [Контрастность]: Настройка контрастности экрана.
- [Четкость]: Настройка четкости изображения.
- [Гамма]
 - [Режим 1], [Режим 2], [Режим 3]: Чем выше значение гаммы, тем темнее изображение. Соответственно, чем ниже значение гаммы, тем светлее изображение.
 - [Режим 4]: Если настройка параметров гаммы не требуется, выберите [Режим 4].
- [Темп. цвета]: Выбор цветовой температуры.
 - [Пользовательский]: Пользователь может настроить параметры красного, зеленого и синего цвета.
 - [Теплый]: Насыщение изображения красным цветом.
 - [Средний]: Настройка цвета изображения между красным и синим оттенками.
 - [Холодный]: Насыщение изображения синим цветом.
 - [Инструкция]: Пользовательская настройка цветовой температуры.

- [R/G/B]: Изображение можно настраивать отдельно по цветам — красный, зеленый и синий.
- [Шесть цветов]: Настройка цветовой палитры и насыщенности шести цветов (красный, зеленый, синий, голубой, пурпурный, желтый) в соответствии с предпочтениями пользователя и сохранение заданных параметров.
 - Оттенок: Настройка оттенка цветов.
 - Насыщенность: Настройка насыщенности экранных цветов. Чем меньше значение, тем менее насыщенными и яркими получаются цвета. Чем выше значение, тем более насыщенными и темными получаются цвета.
- [Уровень черного]: Настройка уровня сдвига (только для HDMI).
Сдвиг: при наличии опорного видеосигнала это самый темный цвет, отображаемый на мониторе.
 - [Высокий]: Сохранение текущего коэффициента контрастности экрана.
 - [Низкий]: Снижение уровней черного и повышение уровней белого от текущего уровня контрастности экрана.
- [Переменная подсветка] (только для 27GS85Q/27GS85Q-B/27GS85QX/27GS85QX-B)
Обеспечивает глобальные эффекты затемнения в зависимости от игрового или видеоконтента.
 - [Выкл]: Отключает функцию переменной подсветки.
 - [Нормально]: Предпочтительно для воспроизведения видеоконтента или поисковых операций в интернете.
 - [Быстро]: Предпочтительно для тех, кто имеет опыт игры на консоли.
 - [Быстрее]: Предпочтительно для тех, кто имеет опыт игры на ПК.
- [DFC]
 - [Вкл]: Автоматическая настройка яркости в соответствии с параметрами экрана.
 - [Выкл]: Отключение функции DFC.
- [Сброс настр. изображения]: Восстановление настроек изображения и цвета по умолчанию.

! ПРИМЕЧАНИЕ

- [Переменная подсветка] (только для 27GS85Q/27GS85Q-B/27GS85QX/27GS85QX-B)
 - Когда эти параметры включены, на темном фоне может отражаться небольшой эффект ореола. Это нормально и не считается неисправностью.
 - Эта функция может использоваться только для контента HDR.
 - Рекомендовано выключать, если вы не используете игровую функцию.

[Вход]**[Настройки] > [Вход]**

- [Список ввода]: Выбор режима ввода.
- [Соотношение сторон]: Регулировка соотношения сторон экрана.
- [Авт. переключатель ввода]: Если для параметра [Авт. переключатель ввода] установлено значение [Вкл], дисплей автоматически переключится на новый источник входного сигнала, когда тот будет подсоединен.

[Основные]**[Настройки] > [Основные]**

- [Язык]: Выбор языка экранного меню.
- [Пользовательский ключ 1] / [Пользовательский ключ 2]: В главном меню можно задать параметры, упрощающие доступ к предпочитаемым настройкам. Индикаторы настроек [Пользовательский ключ 1] и [Пользовательский ключ 2] отображаются слева либо справа в главном меню.
- [SMART ENERGY SAVING]: Сохраняет энергию благодаря использованию алгоритма компенсации разницы освещенности.
 - [Высокий]: Режим высокого энергосбережения с помощью функции [SMART ENERGY SAVING].
 - [Низкий]: Режим низкого энергосбережения с помощью функции [SMART ENERGY SAVING].
 - [Выкл]: Отключение функции.
 - Значения данных энергосбережения могут отличаться в зависимости от панели и ее производителя.
 - Если для параметра [SMART ENERGY SAVING] выбрано значение [Высокий] или [Низкий], яркость монитора становится выше или ниже в зависимости от источника.
- [Режим "сон"]: Во время работы [Режим "сон"] потребление электроэнергии минимизировано, до того времени пока монитор находится в режиме ожидания.
 - [Вкл]: Включение параметра [Режим "сон"].
 - [Выкл]: Выключение параметра [Режим "сон"].
- [Питание]: Когда функция индикатора питания включена, она работает следующим образом.
 - Рабочий режим: Загорается
 - Спящий режим (режим ожидания): Мигает
 - Питание выключено: Не горит

- [Авт. реж. ожидания]: Если на мониторе не выполнялись никакие действия в течение определенного времени, он автоматически переходит в режим ожидания.
- [Версия совместимости ввода]: Установите версию совместимости входов, аналогичную версии подключенного внешнего устройства.
 - В случае ввода DisplayPort для использования функции HDR необходимо выбрать настройку 1.4.
 - В случае ввода HDMI для использования функции HDR необходимо выбрать настройку 2.0.
- [Функция «Разбудить»]: Эта функция позволяет задавать звук, генерируемый функцией "Разбудить" при включении монитора.
- [Заблокировать меню]: Эта функция выключает конфигурацию и настройку меню.
Все функции отключены, кроме следующих: [Яркость] и [Контрастность] в разделе [Регулировка картинки], [Вход], [Заблокировать меню] и [Информация] в разделе [Основные].
- [Информация]: Отображаются следующие сведения: [Общее время включения], [Разрешение].
- [Лицензия на программное обеспечение с открытым исходным кодом]: После выбора параметра [вид] можно проверить уведомление о программном обеспечении с открытым программным кодом.
- [Сброс настроек]: Восстановление настроек по умолчанию.

ПОИСК И УСТРАНЕНИЕ НЕИСПРАВНОСТЕЙ

На экране нет изображения.

- Включен ли в розетку провод питания монитора?
 - Убедитесь, что провод питания включен в электрическую розетку.
- Включен ли в розетку адаптер монитора?
 - Следует использовать адаптер, поставляемый в комплекте с устройством.
- Включен ли индикатор питания?
 - Проверьте подключение кабеля питания и нажмите кнопку питания.
- Включено ли питание и светится ли красным индикатор питания?
 - Убедитесь, что подключенный вход включен ([Настройки] > [Вход]).
- Индикатор питания мигает?
 - Если монитор находится в режиме энергосбережения, передвиньте мышь или нажмите любую клавишу.
 - Убедитесь, что компьютер включен.
- Отображается ли сообщение [В настоящее время экран не настроен с рекомендованным разрешением.]?
 - Это происходит, когда сигнал, передаваемый с компьютера (графической карты), находится вне рекомендуемого горизонтального или вертикального диапазона монитора. См. раздел ТЕХНИЧЕСКИЕ ХАРАКТЕРИСТИКИ УСТРОЙСТВА данного руководства для настройки необходимой частоты.

- Отображается ли сообщение [Нет сигнала]?
 - Данное сообщение отображается, если сигнальный кабель между компьютером и монитором отсутствует или не подключен. Проверьте кабель и переподключите его.
- Отображается ли сообщение [Вне диапазона]?
 - Это происходит, когда передаваемый с компьютера (графической карты) сигнал находится вне горизонтального или вертикального диапазона монитора. См. раздел «Технические характеристики» данного руководства для настройки необходимой частоты.

Отображается ли сообщение «Нераспознанный монитор, найден монитор

Plug and Play (VESA DDC)»?

- Вы установили драйвер дисплея?
 - Установите драйвер дисплея с нашего веб-сайта: <http://www.lg.com>.
 - Убедитесь, что видеокarta поддерживает функцию Plug and Play.

Изображение на экране нестабильно и дрожит. / Изображения оставляют на экране темные следы.

- Вы выбрали подходящую частоту развертки?
 - Если выбранная частота развертки – HDMI 1 080i 60/50 Гц (чересстрочное), экран может мерцать. Измените разрешение на 1 080p или установите рекомендованное разрешение.
- При выключении монитора на экране остается изображение?
 - Отображение неподвижного изображения в течение длительного времени может привести к повреждению экрана и появлению остаточного изображения.
 - Чтобы продлить срок службы монитора, используйте заставку.
- На экране видны точки?
 - При работе устройства на экране могут появляться точки (красные, зеленые, синие, белые или черные). Это нормально для жидкокристаллических дисплеев. Точки не свидетельствуют о неисправности и не связаны с рабочими характеристиками монитора.

Цвета изображения неестественны.

- Количество цветов недостаточно (16 цветов)?
 - Настройте цветовое разрешение на 24 бит (True Color) или выше. Для Windows перейдите на Панель управления > Дисплей > Параметры > Управление цветом. (настройки могут отличаться в зависимости от используемой операционной системы).
- Цвета изображения неустойчивы или изображение монохромное?
 - Убедитесь, что сигнальный кабель подключен правильно. Отключите и подключите кабель или извлеките и повторно установите графическую карту компьютера.
- На экране видны точки?
 - При работе устройства на экране могут появляться точки (красные, зеленые, синие, белые или черные). Это нормально для жидкокристаллических дисплеев. Точки не свидетельствуют о неисправности и не связаны с рабочими характеристиками монитора.

Некоторые функции отключены.

- Некоторые функции недоступны, когда Вы нажимаете кнопку Меню.
 - Экранное меню заблокировано. Отключите параметр [Заблокировать меню] в меню [Основные].

Отсутствует звук при подключении через разъем для наушников.

- Изображения при подключении через DisplayPort или вход HDMI отображаются без звука?
 - Убедитесь, что подключение к разъему для наушников осуществлено должным образом.
 - Попробуйте увеличить громкость с помощью джойстика.
 - Установите используемый монитор в качестве аудиовыхода ПК. В Microsoft Windows откройте Панель управления > Оборудование и звук > Звук > сделайте монитор устройством по умолчанию. (настройки могут отличаться в зависимости от используемой операционной системы).

ТЕХНИЧЕСКИЕ ХАРАКТЕРИСТИКИ УСТРОЙСТВА

Технические характеристики могут быть изменены без предварительного уведомления.

Символ ~ означает переменный ток, а символ — — — постоянный ток.

Глубина цвета:

- HDMI: Поддерживаются параметры 8 бит/ 10 бит/ 12 бит.
- DisplayPort: Поддерживаются параметры 10 бит.

27GS85Q/27GS85Q-B/27GS85QX/27GS85QX-B

Разрешение

- Максимальное разрешение:
 - 2 560 x 1 440 при 144 Гц (HDMI)
 - 2 560 x 1 440 при 200 Гц (DisplayPort)
- Рекомендованное разрешение:
 - 2 560 x 1 440 при 144 Гц (HDMI)
 - 2 560 x 1 440 при 180 Гц (DisplayPort)

Адаптер питания

- Модель: DA-65G19
Производитель: Asian Power Devices Inc.
- Модель: ADS-65AI-19-3 19065E/
ADS-65FAI-19 19065EPG-1/
ADS-65FAI-19 19065EPK-1/
ADS-65FAI-19 19065EPCU-1
Производитель: SHENZHEN HONOR ELECTRONIC
- Модель: MS-V3420R190-065LO-DE/
MS-V3420R190-065LO-KR/
MS-V3420R190-065LO-US
Производитель: MOSO POWER SUPPLY TECHNOLOGY CO LTD
- Выход: 19 В — — — 3,42 А

Условия окружающей среды

- Условия эксплуатации
 - Температура: 0 °С до 40 °С
 - Влажность: Менее 80 %
- Условия хранения
 - Температура: -20 °С до 60 °С
 - Влажность: Менее 85 %

Размеры: Размеры монитора (Ширина x Высота x Глубина)

- С подставкой (мм): 613,5 x 577,7 x 253,7
- Без подставки (мм): 613,5 x 371,6 x 51,3

Масса (без упаковки)

- С подставкой (кг): 6,2
- Без подставки (кг): 4,1

Источники питания

- Напряжение: 19 В — — — 3,3 А

32G585Q/32G585Q-B/32G585QX/32G585QX-B**Разрешение**

- Максимальное разрешение:
 - 2 560 x 1 440 при 144 Гц (HDMI)
 - 2 560 x 1 440 при 180 Гц (DisplayPort)
- Рекомендованное разрешение:
 - 2 560 x 1 440 при 144 Гц (HDMI)
 - 2 560 x 1 440 при 180 Гц (DisplayPort)

Адаптер питания

- Модель: DA-65G19
Производитель: Asian Power Devices Inc.
- Модель: ADS-65AI-19-3 19065E/
ADS-65FAI-19 19065EPG-1/
ADS-65FAI-19 19065EPK-1/
ADS-65FAI-19 19065EPCU-1
Производитель: SHENZHEN HONOR ELECTRONIC
- Модель: MS-V3420R190-065LO-DE/
MS-V3420R190-065LO-KR/
MS-V3420R190-065LO-US
Производитель: MOSO POWER SUPPLY TECHNOLOGY CO LTD
- Выход: 19 В $\overline{\text{---}}$ 3,42 А

Условия окружающей среды

- Условия эксплуатации
 - Температура: 0 °C до 40 °C
 - Влажность: Менее 80 %
- Условия хранения
 - Температура: -20 °C до 60 °C
 - Влажность: Менее 85 %

Размеры: Размеры монитора (Ширина x Высота x Глубина)

- С подставкой (мм): 713,9 x 611 x 253,7
- Без подставки (мм): 713,9 x 428,2 x 54

Масса (без упаковки)

- С подставкой (кг): 7,5
- Без подставки (кг): 5,6

Источники питания

- Напряжение: 19 В $\overline{\text{---}}$ 3,3 А

Поддерживаемые режимы

(Предустановки, HDMI)

Разрешение	Частота горизонтальной развертки (кГц)	Частота вертикальной развертки (Гц)	Полярность (Г/В)	Примечания
640 x 480	31,469	59,940	-/-	
800 x 600	37,879	60,317	+/+	
1 024 x 768	48,363	60,004	-/-	
1 920 x 1 080	67,500	60,000	+/+	
2 560 x 1 440	88,787	59,951	+/-	Рекомендованный таймера - Версия совместимости ввода : 1.4
2 560 x 1 440	111,857	74,971	+/-	
2 560 x 1 440	182,996	119,998	+/-	
2 560 x 1 440	218,290	143,991	+/-	Рекомендованный таймера - Версия совместимости ввода : 2.0

Если вы используете входную синхронизацию, которая находится за пределами поддерживаемой частоты, вы можете столкнуться с плохой скоростью отклика или качеством изображения.

(Предустановки, DisplayPort)

Разрешение	Частота горизонтальной развертки (кГц)	Частота вертикальной развертки (Гц)	Полярность (Г/В)	Примечания
640 x 480	31,469	59,940	-/-	
800 x 600	37,879	60,317	+/+	
1 024 x 768	48,363	60,004	-/-	
1 920 x 1 080	67,500	60,000	+/+	
2 560 x 1 440	88,787	59,951	+/-	
2 560 x 1 440	150,919	99,946	+/-	
2 560 x 1 440	182,996	119,998	+/-	
2 560 x 1 440	222,151	143,973	+/-	Рекомендованный таймера - Версия совместимости ввода : 1.2
2 560 x 1 440	257,327	165,059	+/-	
2 560 x 1 440	282,879	180,063	+/-	Рекомендованный таймера - Версия совместимости ввода : 1.4
2 560 x 1 440 (только для 27GS85Q/27GS85Q-B /27GS85QX/27GS85QX-B)	315,221	200,013	+/-	Рекомендованный таймера - Версия совместимости ввода : 1.4 (0.C)

Синхронизация HDMI (видео)

Разрешение	Частота горизонтальной развертки (кГц)	Частота вертикальной развертки (Гц)	Примечания
480P	31,5	60	
720P	45	60	
1 080P	67,5	60	
1 080P	135	120	
2 160P	135	60	



Модель и серийный номер устройства указаны на задней и боковой панелях устройства.

Запишите их ниже на случай, если потребуется техническое обслуживание.

Модель _____

Серийный номер _____