



## Руководство пользователя



(LED-МОНИТОР \*)

---

\* LED-мониторы LG — это ЖК-мониторы со светодиодной подсветкой.

Перед началом эксплуатации устройства внимательно прочтите руководство и сохраните его для будущего использования.

27GS85Q	27GS85Q-B
32GS85Q	32GS85Q-B
27GS85QX	27GS85QX-B
32GS85QX	32GS85QX-B



[www.lg.com](http://www.lg.com)

Авторское право © LG Electronics Inc., 2021 Все права защищены.

## СОДЕРЖАНИЕ

ЛИЦЕНЗИЯ .....	2
УВЕДОМЛЕНИЕ О ПРОГРАММНОМ ОБЕСПЕЧЕНИИ С ОТКРЫТЫМ ИСХОДНЫМ КОДОМ .....	3
СБОРКА И ПОДГОТОВКА К РАБОТЕ.....	3
ЭКСПЛУАТАЦИЯ МОНИТОРА.....	13
ПОЛЬЗОВАТЕЛЬСКИЕ НАСТРОЙКИ .....	16
ПОИСК И УСТРАНЕНИЕ НЕИСПРАВНОСТЕЙ .....	22
ТЕХНИЧЕСКИЕ ХАРАКТЕРИСТИКИ УСТРОЙСТВА.....	25

## ЛИЦЕНЗИЯ

Предоставляемые лицензии различаются в зависимости от модели. Посетите [www.lg.com](http://www.lg.com) для получения дополнительной информации по лицензиям.



Термины HDMI, HDMI High-Definition Multimedia Interface, фирменный стиль HDMI и логотип HDMI являются товарными знаками или зарегистрированными товарными знаками компании HDMI Licensing Administrator, Inc.

# УВЕДОМЛЕНИЕ О ПРОГРАММНОМ ОБЕСПЕЧЕНИИ С ОТКРЫТЫМ ИСХОДНЫМ КОДОМ

Чтобы получить исходный код в соответствии с лицензиями GPL, LGPL, MPL и другими лицензиями с открытым исходным кодом, которые обязаны раскрывать исходный код, содержащийся в этом изделии, и получить доступ ко всем указанным условиям лицензии, уведомлениям об авторских правах и другим соответствующим документам, пожалуйста, посетите веб-сайт <https://opensource.lge.com>.

Компания LG Electronics также может предоставить открытый исходный код на компакт-диске за плату, покрывающую связанные с этим расходы (стоимость носителя, пересылки и обработки), по запросу, который следует отправить по адресу электронной почты [opensource@lge.com](mailto:opensource@lge.com).

Это предложение действительно для всех, кто получает эту информацию, в течение трех лет после нашей последней поставки этого изделия.

# СБОРКА И ПОДГОТОВКА К РАБОТЕ

## ВНИМАНИЕ!

- Для обеспечения безопасности и оптимальных эксплуатационных качеств устройства, используйте только фирменные детали.
- Гарантия на устройство не распространяется на повреждения или травмы, вызванные использованием компонентов, не одобренных производителем.
- Рекомендуется использовать компоненты, входящие в комплект устройства.
- Изображения в данном Руководстве представляют общие действия и могут отличаться от фактического изделия.
- Не наносите посторонние вещества (масла, смазочные вещества и т. п.) на поверхность винта при сборке устройства. (Это может привести к повреждению устройства).
- Не прикладывайте чрезмерного усилия при затягивании винтов, это может привести к повреждению монитора. Гарантия не распространяется на такие повреждения.
- Не переносите монитор в перевернутом положении, удерживая его только за основание подставки. Это может вызвать падение монитора с подставки и привести к травме.
- Перед поднятием или перемещением монитора не касайтесь его экрана. Давление на экран монитора может вызвать его повреждение.
- В отличие от общего метода покрытия формы волны в наружной части применяются для добавления мерцающего материала в сырье. При этом отсутствуют отслоения, обладает высокой прочностью. Пользуйтесь изделием уверенно. При его использовании не возникает никаких проблем.

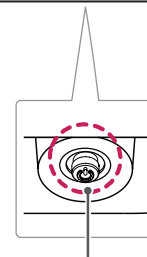
**! ПРИМЕЧАНИЕ**

- Внешний вид реальных компонентов может отличаться от изображения выше.
- Любые характеристики и информация об устройстве могут быть изменены без предварительного уведомления в целях улучшения его работы.
- Для покупки дополнительных принадлежностей обратитесь в магазин электроники, интернет-магазин или к продавцу, у которого Вы приобрели устройство.
- Кабель питания, входящий в комплект поставки, может отличаться в зависимости от региона.

**Поддерживаемые драйверы и программное обеспечение**

можно загрузить и установить последнюю версию с веб-сайта LG Electronics ([www.lg.com](http://www.lg.com)).

- Драйвер монитора / OnScreen Control





**Описание продукта и функций кнопок**

Кнопка-джойстик

## Использование кнопки-джойстика

Вы можете легко управлять функциями монитора, нажимая кнопку-джойстик или перемещая ее пальцем влево/вправо/вверх/вниз.

### Основные функции

A	B	C	D
			

**A** (Питание вкл.): Однократно нажмите кнопку-джойстик пальцем, чтобы включить монитор.

**B** (Питание выкл.): Однократно нажмите и удерживайте кнопку-джойстик пальцем, чтобы выключить монитор.

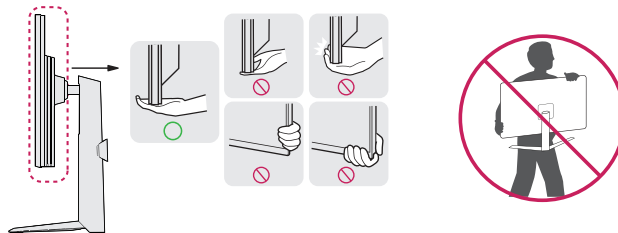
**C** (Управление громкостью): Вы можете управлять громкостью, перемещая кнопку-джойстик влево/вправо.

**D** (Регулировка яркости экрана): Можно регулировать яркость экрана, перемещая кнопку-джойстик вверх/вниз.

## Перемещение и поднятие монитора

Перед перемещением или поднятием монитора соблюдайте следующие инструкции во избежание повреждения и для обеспечения безопасной транспортировки независимо от типа и размера монитора.

- Монитор рекомендуется перемещать в оригинальной коробке или упаковочном материале.
- Перед перемещением или поднятием монитора отключите кабель питания и все остальные кабели.
- Крепко удерживайте нижнюю и боковую части монитора. Не касайтесь самой панели.
- При удерживании монитора экран должен быть направлен в противоположную от вас сторону во избежание появления царапин.
- При транспортировке не подвергайте монитор толчкам или избыточной вибрации.
- При перемещении монитора держите его вертикально, не ставьте его на бок и не наклоняйте влево или вправо.

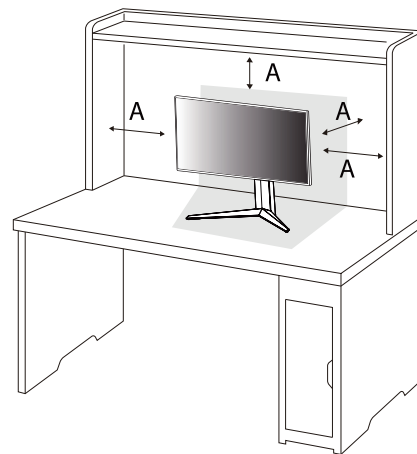


**⚠ ВНИМАНИЕ!**

- Старайтесь не прикасаться к экрану монитора.
  - Это может привести к повреждению всего экрана или отдельных пикселей, отвечающих за формирование изображения.
- При использовании монитора без подставки, кнопка-джойстик может стать причиной неустойчивости монитора, что может привести к его наклону и падению, а так же повреждению устройства и нанесению Вам травм. Кроме того, это может стать причиной некорректной работы кнопки-джойстика.

**Размещение на столе**

- Поднимите монитор и поместите его на стол в вертикальном положении. Расстояние от монитора до стены должно составлять не менее 100 мм для обеспечения достаточной вентиляции.



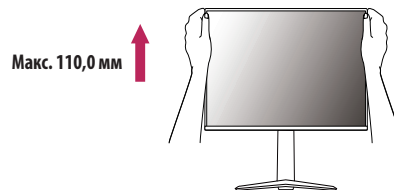
A: 100 мм

**⚠ ВНИМАНИЕ!**

- Прежде чем передвигать или устанавливать монитор, отсоедините кабель питания. Существует риск поражения электрическим током.
- Убедитесь в том, что используется кабель питания из комплекта поставки и что он подключен к заземленной розетке.
- Если требуется дополнительный кабель питания, свяжитесь с местным дилером или обратитесь в ближайший магазин.

**Регулировка высоты подставки**

- 1 Расположите, установленный на подставку, монитор вертикально.
- 2 Крепко возьмитесь за монитор обеими руками и отрегулируйте его высоту.



**⚠ ПРЕДУПРЕЖДЕНИЕ!**

- При регулировке высоты экрана не беритесь рукой за ножку подставки во избежание травмирования пальцев.

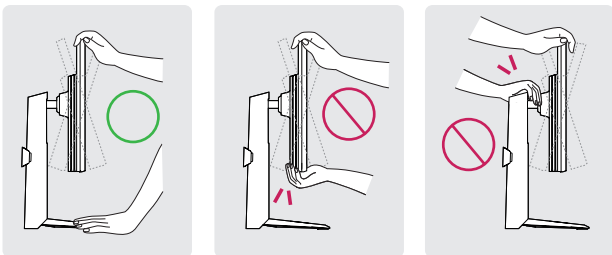
## Регулировка угла наклона монитора

- 1 Расположите, установленный на подставку, монитор вертикально.
- 2 Отрегулируйте угол наклона монитора.

Для удобства работы угол наклона регулируется вперед-назад в пределах от  $-5^{\circ}$  до  $15^{\circ}$ .

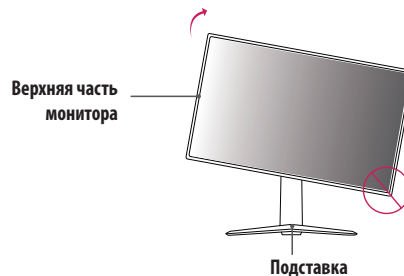
### ⚠ ПРЕДУПРЕЖДЕНИЕ!

- Во избежание повреждения пальцев при выполнении регулировки экрана не держите нижнюю часть монитора, как показано на рисунке ниже.
- Будьте осторожны, не касайтесь экрана и не нажимайте на него при регулировке угла наклона.



## Функция поворота

Функция поворота экрана позволяет поворачивать монитор по часовой стрелке на  $90^{\circ}$ .

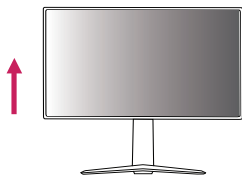


### ⚠ ПРЕДУПРЕЖДЕНИЕ!

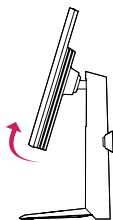
- Во избежание появления царапин на основании подставки убедитесь, что при вращении монитора основание не соприкасается с монитором.
- При использовании функции поворота монитора следует поворачивать его плавно и не прилагая чрезмерных усилий.
  - Монитор может соприкоснуться с подставкой и поцарапать основание.
  - Соблюдайте осторожность, чтобы не допустить защемления пальцев между монитором и подставкой и получения травм.



- 1 Поднимите монитор вверх на максимальную высоту.



- 2 Отрегулируйте угол наклона монитора по направлению стрелки, как показано на рисунке.



- 3 Поверните монитор по часовой стрелке, как показано на рисунке.



- 4 Завершите установку, повернув монитор на 90°, как показано ниже.



**⚠ ПРЕДУПРЕЖДЕНИЕ!**

- Будьте осторожны, чтобы не травмировать палец посредством его зажатия между головкой и рабочим столом.

**! ПРИМЕЧАНИЕ**

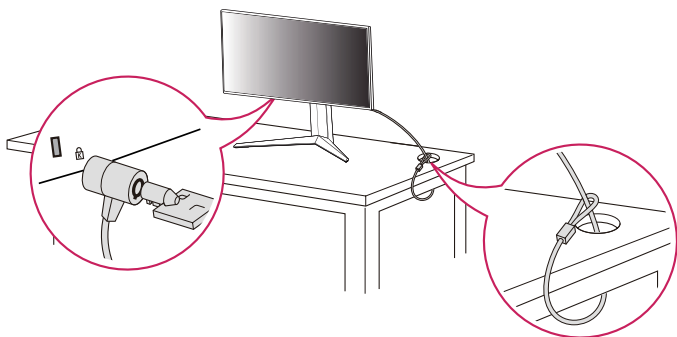
- Функция дисплея Auto Pivot (Автоматический поворот) не поддерживается.
- Экран можно легко повернуть, используя быструю клавишу поворота экрана, предусмотренную операционной системой Windows. Обратите внимание, что в некоторых версиях Windows и в некоторых драйверах графической карты могут использоваться разные настройки клавиши поворота экрана или эта клавиша может не поддерживаться.

## Использование замка Kensington

Гнездо для замка Kensington находится на нижней части монитора.

Дополнительную информацию об установке и использовании замка см. в инструкции к замку или на сайте <http://www.kensington.com>.

Присоедините монитор к столу, используя трос замка Kensington.



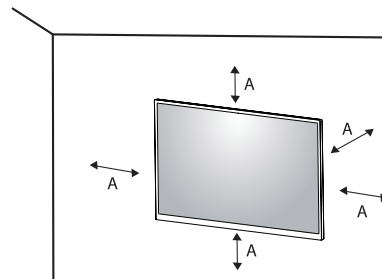
### ! ПРИМЕЧАНИЕ

- Замок Kensington приобретается отдельно. Его можно приобрести в большинстве магазинов электроники.

## Крепление на стене

Этот монитор соответствует требованиям к использованию кронштейна для настенного крепления или иного соответствующего устройства.

Установите монитор на расстоянии не менее 100 мм от стены и других объектов по бокам монитора, для обеспечения достаточной вентиляции. Подробные инструкции по установке можно получить в местном магазине. Также можно обратиться к Руководству пользователя за информацией об установке наклонного кронштейна для настенного крепления.



A: 100 мм

## Установка кронштейна для настенного крепления

Чтобы установить монитор на стену, прикрепите кронштейн для настенного крепления (дополнительная деталь) к задней части монитора.

При установке монитора с помощью кронштейна для настенного крепления, надежно закрепите кронштейн, чтобы предотвратить падение монитора.

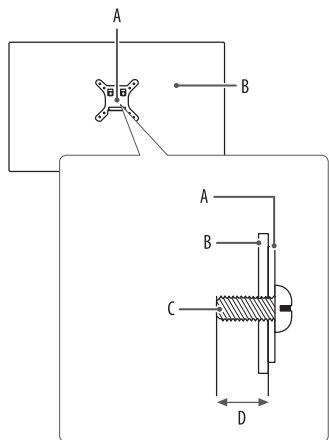
- Настенное крепление (мм): 100 x 100
- Стандартный винт: M4 x L10
- Количество винтов: 4
- Кронштейн для настенного крепления (дополнительная деталь): LSW149

### ! ПРИМЕЧАНИЕ

- Используйте винты, соответствующие стандарту VESA.
- Комплект кронштейна для настенного крепления снабжается инструкцией по монтажу и необходимыми комплектующими.
- Настенный кронштейн является дополнительным оборудованием. Дополнительные аксессуары можно приобрести у местного дилера.
- Длина винтов, входящих в комплекты кронштейнов, может отличаться. Если длина используемых винтов превышает стандартную, они могут повредить внутреннюю часть устройства.
- Дополнительная информация приведена в инструкции по установке кронштейна.
- Не применяйте избыточную силу, прикрепляя кронштейн для настенного крепления, поскольку это может повредить экран монитора.
- Перед установкой монитора на стене отсоедините подставку, выполнив действия по ее присоединению в обратном порядке.

### ⚠ ВНИМАНИЕ!

- Прежде чем передвигать или устанавливать монитор, во избежание удара током, отсоедините провод питания.
- Установка монитора на потолке или наклонной стене может привести к его падению и причинению Вам травм. Следует использовать одобренный LG кронштейн для настенного крепления и обратиться к местному поставщику или квалифицированному специалисту.
- Во избежание травм данное устройство должно быть надежно закреплено на стене в соответствии с инструкциями по установке.
- Не прикладывайте чрезмерного усилия при затягивании винтов, это может привести к повреждению монитора. Гарантия не распространяется на такие повреждения.
- Используйте настенный кронштейн и винты, отвечающие стандарту VESA. Гарантия не распространяется на повреждения вследствие неправильного использования или применения несоответствующих компонентов.
- Не используйте винты для настенного крепления длиной более 8 мм.



A: Кронштейн для настенного крепления

B: Задняя панель монитора

C: Стандартный винт

D: Макс. 8 мм

# ЭКСПЛУАТАЦИЯ МОНИТОРА

- Реальное устройство может отличаться от изображений в этом Руководстве. Нажмите кнопку-джойстик, перейдите в меню [Настройки] > [Вход], а затем выберите вариант входа.

## **ВНИМАНИЕ!**

- При использовании обычных кабелей, не сертифицированных компанией LG Electronics, изображения на экране могут не отображаться, или на изображениях могут появляться шумы.
- Не допускайте длительного нажатия на экран. Это может привести к искажению изображения.
- Не выводите на экран неподвижное изображение в течение длительного времени. Это может привести к эффекту остаточного изображения. Если возможно, используйте экранную заставку ПК.
- Включайте монитор в заземленную (трехконтактную) электрическую розетку.
- При включении монитора в помещении с низкой температурой изображение может мерцать. Это нормальное явление.
- На экране могут появляться красные, зеленые и синие точки. Это нормальное явление.

## Подключение к ПК

- Этот монитор поддерживает функцию Plug and Play\*.
- \* Plug and Play: позволяет подключать к компьютеру устройство без выполнения каких-либо настроек или установки драйверов.

## Подключение HDMI

Передает цифровые видео и аудио сигналы с компьютера на монитор.

## **ВНИМАНИЕ!**

- Использование кабеля DVI-HDMI / DP (DisplayPort)-HDMI может привести к возникновению проблем совместимости.
- Используйте сертифицированный кабель с логотипом HDMI. При использовании несертифицированного кабеля HDMI экран может отображаться неправильно, или может возникнуть ошибка подключения.
- Рекомендуемые типы кабелей HDMI:
  - Высокоскоростной кабель HDMI®/™
  - Высокоскоростной кабель HDMI®/™ с Ethernet.

## Подключение DisplayPort

Передаёт цифровые видео и аудио сигналы с компьютера на монитор.

### ! ПРИМЕЧАНИЕ

- Аудио- или видеовыход могут отсутствовать в зависимости от версии DP (DisplayPort) компьютера.
- Убедитесь в использовании кабеля DisplayPort, прилагаемого к устройству. В противном случае это может привести к неисправности устройства.
- Если компьютер оснащен графической картой с выходным разъемом Mini DisplayPort, следует использовать переходной кабель с Mini DP на DP (с Mini DisplayPort на DisplayPort) или переходной соединитель, поддерживающий DisplayPort 1.4. (Продается отдельно)

## Подключение AV-устройств

### Подключение HDMI

HDMI передает цифровые видео- и аудиосигналы от Вашего AV-устройства на монитор.

### ! ПРИМЕЧАНИЕ

- Использование кабеля DVI-HDMI / DP (DisplayPort)-HDMI может привести к возникновению проблем совместимости.
- Используйте сертифицированный кабель с логотипом HDMI. При использовании несертифицированного кабеля HDMI экран может отображаться неправильно, или может возникнуть ошибка подключения.
- Рекомендуемые типы кабелей HDMI:
  - Высокоскоростной кабель HDMI®/™
  - Высокоскоростной кабель HDMI®/™ с Ethernet.

## Подключение периферийных устройств

### Подключение USB-устройства

Порт USB-устройства выполняет функцию концентратора USB.

Для использования порта USB 3.0 подключите кабель USB 3.0 типа A-B устройства к компьютеру.

Управление периферийными устройствами, подключенными к порту USB IN, может осуществляться с компьютера.

### ! ПРИМЕЧАНИЕ

- Перед подключением к устройству и его использованием рекомендуется установить все обновления ОС Windows, чтобы обеспечить актуальность ее состояния.
- Периферийные устройства приобретаются отдельно.
- К порту USB можно подключить USB-устройство, клавиатуру или мышь.
- Скорость зарядки может отличаться в зависимости от устройства.

### ⚠ ВНИМАНИЕ!

- Меры предосторожности при использовании USB-устройства.
  - USB-устройство с установленной программой автоматического распознавания или использующее собственный драйвер может быть не распознано.
  - Некоторые USB-устройства могут не поддерживаться или работать со сбоями;
  - Рекомендуется использовать USB-концентратор или жесткий диск, для которого предусмотрена подача питания. (При недостаточной мощности питания USB-устройство может быть не обнаружено.)

## Подключение наушников

Подключите периферийные устройства к монитору через гнездо для наушников.

### ! ПРИМЕЧАНИЕ

- Периферийные устройства приобретаются отдельно.
- В зависимости от параметров воспроизведения звука на компьютере и внешних устройств функции наушников и динамиков могут быть ограничены.
- Если вы используете наушники с Г-образным штекером, это может вызвать проблемы при подключении другого внешнего устройства к монитору. Поэтому мы рекомендуем использовать наушники с прямым штекером.



Г-образный штекер



Прямой штекер  
(Рекомендуется)

# ПОЛЬЗОВАТЕЛЬСКИЕ НАСТРОЙКИ

## ! ПРИМЕЧАНИЕ

- Экранное меню Вашего монитора может незначительно отличаться от изображенного в данном Руководстве.

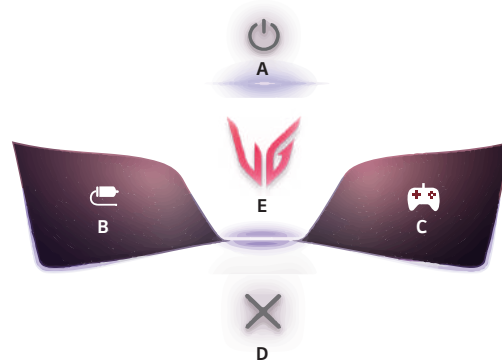
## Вызов меню основного экрана



Кнопка-джойстик

- 1 Нажмите кнопку-джойстик в нижней части монитора.
- 2 Перемещайте кнопку-джойстик вниз-вверх и влево-вправо, чтобы установить параметры.
- 3 Нажмите кнопку-джойстик еще раз, чтобы выйти из главного меню.

## Функции главного меню



Главное меню	Описание
A: [Отключить питание]	Выключение монитора.
B: [Вход]	Установка режима входа.
C: [Режим Игры]	Установка режима игры для игр.
D: [Выход]	Выход из главного меню.
E: [Настройки]	Установка параметров экрана.



## Настройки меню

- 1 Для отображения экранного меню нажмите кнопку-джойстик, расположенную в нижней части монитора, и перейдите в меню [Настройки].
- 2 Перемещайте кнопку-джойстик вниз-вверх и влево-вправо, чтобы установить параметры.
- 3 Чтобы вернуться в верхнее меню или настроить другие пункты меню, переместите кнопку-джойстик в положение ◀ или нажмите (⏻).
- 4 Если вы хотите выйти из экранного меню, переместите кнопку-джойстик в положение ◀ и удерживайте до выхода.



[Режим Игры]



[Настройки Игры]

[Регулировка  
картинки]

[Выход]



[Основные]

## [Режим Игры]

### [Настройки] > [Режим Игры]

#### [Режим Игры] для сигнала SDR (не HDR)

- [Игрок 1]/[Игрок 2]: Режимы изображения [Игрок 1] и [Игрок 2] позволяют сохранить два набора пользовательских настроек отображения, включая игровые установочные параметры.
- [FPS]: Этот режим оптимизирован для игр FPS. Подходит для игр FPS с очень темным изображением.
- [RTS]: Данный режим оптимизирован для игр RTS.
- [Яркий]: Оптимизация экрана для ярких цветов.
- [Режим чтения]: Оптимизация настроек экрана для просмотра документов. Вы можете увеличить яркость экрана в экранном меню.
- [HDR Эффект]: Оптимизация изображения для расширенного динамического диапазона.
- [sRGB]: Стандартное цветовое пространство RGB для монитора и принтера.
- [Нарушен. цвета]: Этот режим предназначен для пользователей, которые не различают красный и зеленый цвета. Он позволяет пользователям с нарушениями цветового восприятия легко различать эти два цвета.

#### [Режим Игры] для сигнала HDR

- [Игрок 1]/[Игрок 2]: Режимы изображения [Игрок 1] и [Игрок 2] позволяют сохранить два набора пользовательских настроек отображения, включая игровые установочные параметры.
- [FPS]: Этот режим оптимизирован для игр FPS. Подходит для игр FPS с очень темным изображением.
- [RTS]: Данный режим оптимизирован для игр RTS.
- [Яркий]: Оптимизация экрана для ярких цветов.

#### ! ПРИМЕЧАНИЕ

- В зависимости от настроек ОС Windows 10 содержимое HDR может отображаться некорректно. Проверьте, включена ли функция HDR в ОС Windows.
- В зависимости от производительности видеокарты при включенной функции HDR может ухудшаться качество текста или изображения.
- В зависимости от производительности видеокарты при включенной функции HDR может мерцать или потрескивать экран при изменении входа монитора или включении/выключении питания.
- Чтобы узнать, поддерживают ли графическая карта и игра HDR, посетите сайты соответствующих производителей.

## [Настройки Игры]

### [Настройки] > [Настройки Игры]

- [Overclock] (только для 27GS85Q/27GS85Q-B/27GS85QX/27GS85QX-B)
  - [Вкл]: Устанавливает для [Overclock] более высокую частоту обновления, чем указанная в спецификациях панели.
  - [Выкл]: Отключение функции [Overclock].
- [Adaptive-Sync] / [FreeSync]: Обеспечивает плавную и естественную передачу изображения во время игры. Обратите внимание, что в некоторых играх периодически может мерцать экран.
  - [Расширенный]: В этом режиме для функции [Adaptive-Sync] / [FreeSync] доступен более широкий частотный диапазон, чем в стандартном режиме. Во время игр может мерцать экран.
  - [Стандартный]: В этом режиме для функции Adaptive-Sync / FreeSync доступен основной частотный диапазон.
  - [Выкл]: Функция Adaptive-Sync / FreeSync отключена.
    - » Поддерживаемый интерфейс: DisplayPort (Adaptive-Sync), HDMI (FreeSync).
    - » Поддерживаемая графическая карта: Требуется графическая карта с поддержкой NVIDIA G-SYNC или AMD FreeSync.
    - » Поддерживаемая версия: Убедитесь, что драйвер графической карты обновлен до последней версии.
    - » Чтобы получить дополнительную информацию и узнать о требованиях, посетите сайт NVIDIA ([www.nvidia.com](http://www.nvidia.com)) и сайт AMD ([www.amd.com](http://www.amd.com)).

- [Стабилизатор черного]: Управляйте контрастом черного цвета для лучшего качества темных сцен. Это позволяет легко различать объекты на экранах игр с темным изображением.
- [Время отклика]: Настройка времени отклика для отображения изображений с учетом скорости обновления экрана.

Для работы в обычных условиях рекомендуется использовать значение [Быстро].

Для воспроизведения динамичного изображения рекомендуется установить значение [Быстрее].

Если выбрать значение [Быстрее], может возникать эффект залипания изображения.

- [Быстрее]: Установка для времени отклика значения [Быстрее].
- [Быстро]: Установка для времени отклика значения [Быстро].
- [Нормально]: Установка для времени отклика значения [Нормально].
- [Выкл]: Отключение функции.
- [Crosshair]: Функция Crosshair обеспечивает отображение прицельной метки в центре экрана для игр в жанре шутеров от первого лица (FPS). Пользователи могут выбрать один из четырех параметров функции Crosshair, который лучше всего подойдет для их игровой среды.
- [Счётчик FPS]
  - [Вкл]: Индикатор появится в верхнем левом углу экрана. Он будет отображать фактическую кадровую частоту на входе. Вы также можете регулировать положение Счетчик FPS. (сверху слева / сверху справа / снизу справа / снизу слева)
  - [Выкл]: Функция «Счётчик FPS» не используется.
- [Сброс игры]: Вы хотели бы сбросить настройки игры?

### ! ПРИМЕЧАНИЕ

- [Счётчик FPS]
  - Функции [Счётчик FPS] и [Crosshair] нельзя использовать одновременно.
- [Overclock] (только для 27GS85Q/27GS85Q-B/27GS85QX/27GS85QX-B)
  - После перезагрузки монитора следует изменить настройку максимальной частоты обновления в панели управления GPU.
  - Если изображение на экране отображается некорректно, следует выключить функцию [Overclock].
  - Возможности и характеристики функции [Overclock] могут различаться в зависимости от используемой графической карты или игрового контента.
  - Мы не гарантируем работоспособность функции и не несем ответственности за любые побочные эффекты, которые могут появиться в результате ее активации.

## [Регулировка картинки]

### [Настройки] > [Регулировка картинки]

- [Яркость]: Регулировка яркости экрана.
- [Контрастность]: Настройка контрастности экрана.
- [Четкость]: Настройка четкости изображения.
- [Гамма]
  - [Режим 1], [Режим 2], [Режим 3]: Чем выше значение гаммы, тем темнее изображение. Соответственно, чем ниже значение гаммы, тем светлее изображение.
  - [Режим 4]: Если настройка параметров гаммы не требуется, выберите [Режим 4].
- [Темп. цвета]: Выбор цветовой температуры.
  - [Пользовательский]: Пользователь может настроить параметры красного, зеленого и синего цвета.
  - [Теплый]: Насыщение изображения красным цветом.
  - [Средний]: Настройка цвета изображения между красным и синим оттенками.
  - [Холодный]: Насыщение изображения синим цветом.
  - [Инструкция]: Пользовательская настройка цветовой температуры.

- [R/G/B]: Изображение можно настраивать отдельно по цветам — красный, зеленый и синий.
- [Шесть цветов]: Настройка цветовой палитры и насыщенности шести цветов (красный, зеленый, синий, голубой, пурпурный, желтый) в соответствии с предпочтениями пользователя и сохранение заданных параметров.
  - Оттенок: Настройка оттенка цветов.
  - Насыщенность: Настройка насыщенности экранных цветов. Чем меньше значение, тем менее насыщенными и яркими получаются цвета. Чем выше значение, тем более насыщенными и темными получаются цвета.
- [Уровень черного]: Настройка уровня сдвига (только для HDMI).  
Сдвиг: при наличии опорного видеосигнала это самый темный цвет, отображаемый на мониторе.
  - [Высокий]: Сохранение текущего коэффициента контрастности экрана.
  - [Низкий]: Снижение уровней черного и повышение уровней белого от текущего уровня контрастности экрана.
- [Переменная подсветка] (только для 27GS85Q/27GS85Q-B/27GS85QX/27GS85QX-B)  
Обеспечивает глобальные эффекты затемнения в зависимости от игрового или видеоконтента.
  - [Выкл]: Отключает функцию переменной подсветки.
  - [Нормально]: Предпочтительно для воспроизведения видеоконтента или поисковых операций в интернете.
  - [Быстро]: Предпочтительно для тех, кто имеет опыт игры на консоли.
  - [Быстрее]: Предпочтительно для тех, кто имеет опыт игры на ПК.
- [DFC]
  - [Вкл]: Автоматическая настройка яркости в соответствии с параметрами экрана.
  - [Выкл]: Отключение функции DFC.
- [Сброс настр. изображения]: Восстановление настроек изображения и цвета по умолчанию.

### ! ПРИМЕЧАНИЕ

- [Переменная подсветка] (только для 27GS85Q/27GS85Q-B/27GS85QX/27GS85QX-B)
  - Когда эти параметры включены, на темном фоне может отражаться небольшой эффект ореола. Это нормально и не считается неисправностью.
  - Эта функция может использоваться только для контента HDR.
  - Рекомендовано выключать, если вы не используете игровую функцию.

**[Вход]****[Настройки] > [Вход]**

- [Список ввода]: Выбор режима ввода.
- [Соотношение сторон]: Регулировка соотношения сторон экрана.
- [Авт. переключатель ввода]: Если для параметра [Авт. переключатель ввода] установлено значение [Вкл], дисплей автоматически переключится на новый источник входного сигнала, когда тот будет подсоединен.

**[Основные]****[Настройки] > [Основные]**

- [Язык]: Выбор языка экранного меню.
- [Пользовательский ключ 1] / [Пользовательский ключ 2]: В главном меню можно задать параметры, упрощающие доступ к предпочитаемым настройкам. Индикаторы настроек [Пользовательский ключ 1] и [Пользовательский ключ 2] отображаются слева либо справа в главном меню.
- [SMART ENERGY SAVING]: Сохраняет энергию благодаря использованию алгоритма компенсации разницы освещенности.
  - [Высокий]: Режим высокого энергосбережения с помощью функции [SMART ENERGY SAVING].
  - [Низкий]: Режим низкого энергосбережения с помощью функции [SMART ENERGY SAVING].
  - [Выкл]: Отключение функции.
  - Значения данных энергосбережения могут отличаться в зависимости от панели и ее производителя.
  - Если для параметра [SMART ENERGY SAVING] выбрано значение [Высокий] или [Низкий], яркость монитора становится выше или ниже в зависимости от источника.
- [Режим "сон"]: Во время работы [Режим "сон"] потребление электроэнергии минимизировано, до того времени пока монитор находится в режиме ожидания.
  - [Вкл]: Включение параметра [Режим "сон"].
  - [Выкл]: Выключение параметра [Режим "сон"].
- [Питание]: Когда функция индикатора питания включена, она работает следующим образом.
  - Рабочий режим: Загорается
  - Спящий режим (режим ожидания): Мигает
  - Питание выключено: Не горит

- [Авт. реж. ожидания]: Если на мониторе не выполнялись никакие действия в течение определенного времени, он автоматически переходит в режим ожидания.
- [Версия совместимости ввода]: Установите версию совместимости входов, аналогичную версии подключенного внешнего устройства.
  - В случае ввода DisplayPort для использования функции HDR необходимо выбрать настройку 1.4.
  - В случае ввода HDMI для использования функции HDR необходимо выбрать настройку 2.0.
- [Функция «Разбудить»]: Эта функция позволяет задавать звук, генерируемый функцией "Разбудить" при включении монитора.
- [Заблокировать меню]: Эта функция выключает конфигурацию и настройку меню.  
Все функции отключены, кроме следующих: [Яркость] и [Контрастность] в разделе [Регулировка картинки], [Вход], [Заблокировать меню] и [Информация] в разделе [Основные].
- [Информация]: Отображаются следующие сведения: [Общее время включения], [Разрешение].
- [Лицензия на программное обеспечение с открытым исходным кодом]: После выбора параметра [вид] можно проверить уведомление о программном обеспечении с открытым программным кодом.
- [Сброс настроек]: Восстановление настроек по умолчанию.

# ПОИСК И УСТРАНЕНИЕ НЕИСПРАВНОСТЕЙ

## На экране нет изображения.

- Включен ли в розетку провод питания монитора?
  - Убедитесь, что провод питания включен в электрическую розетку.
- Включен ли в розетку адаптер монитора?
  - Следует использовать адаптер, поставляемый в комплекте с устройством.
- Включен ли индикатор питания?
  - Проверьте подключение кабеля питания и нажмите кнопку питания.
- Включено ли питание и светится ли красным индикатор питания?
  - Убедитесь, что подключенный вход включен ([Настройки] > [Вход]).
- Индикатор питания мигает?
  - Если монитор находится в режиме энергосбережения, передвиньте мышь или нажмите любую клавишу.
  - Убедитесь, что компьютер включен.
- Отображается ли сообщение [В настоящее время экран не настроен с рекомендованным разрешением.]?
  - Это происходит, когда сигнал, передаваемый с компьютера (графической карты), находится вне рекомендуемого горизонтального или вертикального диапазона монитора. См. раздел ТЕХНИЧЕСКИЕ ХАРАКТЕРИСТИКИ УСТРОЙСТВА данного руководства для настройки необходимой частоты.

- Отображается ли сообщение [Нет сигнала]?
  - Данное сообщение отображается, если сигнальный кабель между компьютером и монитором отсутствует или не подключен. Проверьте кабель и переподключите его.
- Отображается ли сообщение [Вне диапазона]?
  - Это происходит, когда передаваемый с компьютера (графической карты) сигнал находится вне горизонтального или вертикального диапазона монитора. См. раздел «Технические характеристики» данного руководства для настройки необходимой частоты.

## Отображается ли сообщение «Нераспознанный монитор, найден монитор

### Plug and Play (VESA DDC)»?

- Вы установили драйвер дисплея?
  - Установите драйвер дисплея с нашего веб-сайта: <http://www.lg.com>.
  - Убедитесь, что видеокarta поддерживает функцию Plug and Play.

### Изображение на экране нестабильно и дрожит. / Изображения оставляют на экране темные следы.

- Вы выбрали подходящую частоту развертки?
  - Если выбранная частота развертки – HDMI 1 080i 60/50 Гц (чересстрочное), экран может мерцать. Измените разрешение на 1 080p или установите рекомендованное разрешение.
- При выключении монитора на экране остается изображение?
  - Отображение неподвижного изображения в течение длительного времени может привести к повреждению экрана и появлению остаточного изображения.
  - Чтобы продлить срок службы монитора, используйте заставку.
- На экране видны точки?
  - При работе устройства на экране могут появляться точки (красные, зеленые, синие, белые или черные). Это нормально для жидкокристаллических дисплеев. Точки не свидетельствуют о неисправности и не связаны с рабочими характеристиками монитора.

### Цвета изображения неестественны.

- Количество цветов недостаточно (16 цветов)?
  - Настройте цветовое разрешение на 24 бит (True Color) или выше. Для Windows перейдите на Панель управления > Дисплей > Параметры > Управление цветом. (настройки могут отличаться в зависимости от используемой операционной системы).
- Цвета изображения неустойчивы или изображение монохромное?
  - Убедитесь, что сигнальный кабель подключен правильно. Отключите и подключите кабель или извлеките и повторно установите графическую карту компьютера.
- На экране видны точки?
  - При работе устройства на экране могут появляться точки (красные, зеленые, синие, белые или черные). Это нормально для жидкокристаллических дисплеев. Точки не свидетельствуют о неисправности и не связаны с рабочими характеристиками монитора.

**Некоторые функции отключены.**

- Некоторые функции недоступны, когда Вы нажимаете кнопку Меню.
  - Экранное меню заблокировано. Отключите параметр [Заблокировать меню] в меню [Основные].

**Отсутствует звук при подключении через разъем для наушников.**

- Изображения при подключении через DisplayPort или вход HDMI отображаются без звука?
  - Убедитесь, что подключение к разъему для наушников осуществлено должным образом.
  - Попробуйте увеличить громкость с помощью джойстика.
  - Установите используемый монитор в качестве аудиовыхода ПК. В Microsoft Windows откройте Панель управления > Оборудование и звук > Звук > сделайте монитор устройством по умолчанию. (настройки могут отличаться в зависимости от используемой операционной системы).



# ТЕХНИЧЕСКИЕ ХАРАКТЕРИСТИКИ УСТРОЙСТВА

Технические характеристики могут быть изменены без предварительного уведомления.

Символ ~ означает переменный ток, а символ — — — постоянный ток.

## Глубина цвета:

- HDMI: Поддерживаются параметры 8 бит/ 10 бит/ 12 бит.
- DisplayPort: Поддерживаются параметры 10 бит.

## 27GS85Q/27GS85Q-B/27GS85QX/27GS85QX-B

## Разрешение

- Максимальное разрешение:
  - 2 560 x 1 440 при 144 Гц (HDMI)
  - 2 560 x 1 440 при 200 Гц (DisplayPort)
- Рекомендованное разрешение:
  - 2 560 x 1 440 при 144 Гц (HDMI)
  - 2 560 x 1 440 при 180 Гц (DisplayPort)

## Адаптер питания

- Модель: DA-65G19  
Производитель: Asian Power Devices Inc.
- Модель: ADS-65AI-19-3 19065E/  
ADS-65FAI-19 19065EPG-1/  
ADS-65FAI-19 19065EPK-1/  
ADS-65FAI-19 19065EPCU-1  
Производитель: SHENZHEN HONOR ELECTRONIC
- Модель: MS-V3420R190-065LO-DE/  
MS-V3420R190-065LO-KR/  
MS-V3420R190-065LO-US  
Производитель: MOSO POWER SUPPLY TECHNOLOGY CO LTD
- Выход: 19 В — — — 3,42 А

## Условия окружающей среды

- Условия эксплуатации
  - Температура: 0 °С до 40 °С
  - Влажность: Менее 80 %
- Условия хранения
  - Температура: -20 °С до 60 °С
  - Влажность: Менее 85 %

## Размеры: Размеры монитора (Ширина x Высота x Глубина)

- С подставкой (мм): 613,5 x 577,7 x 253,7
- Без подставки (мм): 613,5 x 371,6 x 51,3

## Масса (без упаковки)

- С подставкой (кг): 6,2
- Без подставки (кг): 4,1

## Источники питания

- Напряжение: 19 В — — — 3,3 А

**32G585Q/32G585Q-B/32G585QX/32G585QX-B****Разрешение**

- Максимальное разрешение:
  - 2 560 x 1 440 при 144 Гц (HDMI)
  - 2 560 x 1 440 при 180 Гц (DisplayPort)
- Рекомендованное разрешение:
  - 2 560 x 1 440 при 144 Гц (HDMI)
  - 2 560 x 1 440 при 180 Гц (DisplayPort)

**Адаптер питания**

- Модель: DA-65G19  
Производитель: Asian Power Devices Inc.
- Модель: ADS-65AI-19-3 19065E/  
ADS-65FAI-19 19065EPG-1/  
ADS-65FAI-19 19065EPK-1/  
ADS-65FAI-19 19065EPCU-1  
Производитель: SHENZHEN HONOR ELECTRONIC
- Модель: MS-V3420R190-065LO-DE/  
MS-V3420R190-065LO-KR/  
MS-V3420R190-065LO-US  
Производитель: MOSO POWER SUPPLY TECHNOLOGY CO LTD
- Выход: 19 В  $\overline{\text{---}}$  3,42 А

**Условия окружающей среды**

- Условия эксплуатации
  - Температура: 0 °C до 40 °C
  - Влажность: Менее 80 %
- Условия хранения
  - Температура: -20 °C до 60 °C
  - Влажность: Менее 85 %

**Размеры:** Размеры монитора (Ширина x Высота x Глубина)

- С подставкой (мм): 713,9 x 611 x 253,7
- Без подставки (мм): 713,9 x 428,2 x 54

**Масса (без упаковки)**

- С подставкой (кг): 7,5
- Без подставки (кг): 5,6

**Источники питания**

- Напряжение: 19 В  $\overline{\text{---}}$  3,3 А

## Поддерживаемые режимы

(Предустановки, HDMI)

Разрешение	Частота горизонтальной развертки (кГц)	Частота вертикальной развертки (Гц)	Полярность (Г/В)	Примечания
640 x 480	31,469	59,940	-/-	
800 x 600	37,879	60,317	+/+	
1 024 x 768	48,363	60,004	-/-	
1 920 x 1 080	67,500	60,000	+/+	
2 560 x 1 440	88,787	59,951	+/-	Рекомендованный таймера - Версия совместимости ввода : 1.4
2 560 x 1 440	111,857	74,971	+/-	
2 560 x 1 440	182,996	119,998	+/-	
2 560 x 1 440	218,290	143,991	+/-	Рекомендованный таймера - Версия совместимости ввода : 2.0

Если вы используете входную синхронизацию, которая находится за пределами поддерживаемой частоты, вы можете столкнуться с плохой скоростью отклика или качеством изображения.

**(Предустановки, DisplayPort)**

Разрешение	Частота горизонтальной развертки (кГц)	Частота вертикальной развертки (Гц)	Полярность (Г/В)	Примечания
640 x 480	31,469	59,940	-/-	
800 x 600	37,879	60,317	+/+	
1 024 x 768	48,363	60,004	-/-	
1 920 x 1 080	67,500	60,000	+/+	
2 560 x 1 440	88,787	59,951	+/-	
2 560 x 1 440	150,919	99,946	+/-	
2 560 x 1 440	182,996	119,998	+/-	
2 560 x 1 440	222,151	143,973	+/-	Рекомендованный таймера - Версия совместимости ввода : 1.2
2 560 x 1 440	257,327	165,059	+/-	
2 560 x 1 440	282,879	180,063	+/-	Рекомендованный таймера - Версия совместимости ввода : 1.4
2 560 x 1 440 (только для 27GS85Q/27GS85Q-B /27GS85QX/27GS85QX-B)	315,221	200,013	+/-	Рекомендованный таймера - Версия совместимости ввода : 1.4 (0.C)

**Синхронизация HDMI (видео)**

Разрешение	Частота горизонтальной развертки (кГц)	Частота вертикальной развертки (Гц)	Примечания
480P	31,5	60	
720P	45	60	
1 080P	67,5	60	
1 080P	135	120	
2 160P	135	60	



Модель и серийный номер устройства указаны на задней и боковой панелях устройства.

Запишите их ниже на случай, если потребуется техническое обслуживание.

Модель \_\_\_\_\_

Серийный номер \_\_\_\_\_